



# Stichting Rijnbrink Holding

---

## Jaarstukken 2022

---

**'Netwerkpartner en innovator die vanuit provinciale opdrachten bijdraagt aan  
lokaal resultaat. Samenspel voor een vaardiger, creatiever en slimmer  
Overijssel en Gelderland'**

---

## INHOUDSOPGAVE

<b>1. Inleiding</b>	<b>4</b>
<b>2. Rijnbrink in de omgeving</b>	<b>5</b>
<b>3. Bibliotheekondersteuning</b>	<b>8</b>
3.1 <i>Ondersteuning in Gelderland</i>	8
3.2 <i>Ondersteuning in Overijssel</i>	10
<b>4. Cultuurondersteuning</b>	<b>14</b>
4.1 <i>Musidesk kernthema's</i>	14
4.1.1 Repertoire	14
4.1.2 Muziekinhoudelijk advies	15
4.1.3 Netwerken en verbinden	15
4.1.4 Musidesk in cijfers	15
4.2 <i>Cultuureducatie</i>	16
<b>5. Bedrijfsvoering</b>	<b>18</b>
<b>6. Sociaal verslag</b>	<b>20</b>
6.1 <i>Beleid en onderzoek</i>	20
6.2 <i>Leren en ontwikkelen</i>	21
6.3 <i>Diversiteit en Inclusie</i>	22
6.4 <i>Bezetting</i>	22
6.5 <i>Ziekteverzuim</i>	23
<b>7. Verslag medezeggenschap</b>	<b>25</b>
7.1 <i>Verslag van de OR Rijnbrink</i>	25
<b>8. Verslag bestuur</b>	<b>27</b>
<b>9. Verslag Raad van Toezicht</b>	<b>32</b>
<b>10. Vooruitblik</b>	<b>35</b>
<b>Jaarrekening</b>	<b>36</b>
<b>Geconsolideerde balans per 31 december 2022</b>	<b>37</b>
<b>Geconsolideerde staat van baten en lasten 2022</b>	<b>38</b>
<b>Geconsolideerd kasstroomoverzicht</b>	<b>39</b>

---

<b>Toelichting op de jaarrekening .....</b>	<b>40</b>
<b>Grondslagen voor de waardering van de activa en passiva .....</b>	<b>41</b>
<b>Grondslagen voor resultaatbepaling .....</b>	<b>43</b>
<b>Toelichting op de geconsolideerde balans per 31 december 2022 .....</b>	<b>45</b>
<b>Toelichting op de geconsolideerde staat van baten en lasten.....</b>	<b>52</b>
<b>Enkelvoudige jaarrekening.....</b>	<b>56</b>
<b>Enkelvoudige balans per 31 december 2022.....</b>	<b>57</b>
<b>Enkelvoudige staat van baten en lasten 2022.....</b>	<b>58</b>
<b>Kasstroomoverzicht .....</b>	<b>59</b>
<b>Algemene grondslagen voor opstelling van de enkelvoudige jaarrekening .....</b>	<b>60</b>
<b>Toelichting op de enkelvoudige balans per</b>	<b>31 december 2022 .....</b>
<b>Toelichting enkelvoudige staat van baten en lasten 2022 .....</b>	<b>64</b>
<b>Vaststelling / Goedkeuring .....</b>	<b>68</b>
<b>Overige gegevens.....</b>	<b>69</b>
<b>Controleverklaring accountant.....</b>	<b>70</b>
<b>Bijlage 1: Lijst met afkortingen .....</b>	<b>71</b>

# 1. Inleiding

2022 was een kanteljaar voor onze sector. Begin november werd helder hoeveel extra rijks­geld er precies op welke manier beschikbaar zou komen voor bibliotheken in de komende jaren. Het is € 60 miljoen en het gaat leiden tot een zorgplicht voor gemeenten en provincies.

Het extra geld komt nadat bibliotheken stappen hebben gezet met Informatiepunten Digitale Overheid, Taalhuizen en Bibliotheken op School. Er vond een transformatie plaats van een klassieke naar een maatschappelijk educatieve bibliotheek.

2022 was ook het jaar waarbij we corona stap voor stap achter ons lieten. Eind 2021 werd een laatste lockdown afgekondigd door corona. Opnieuw moest veel sluiten in de samenleving. Eén van de weinige uitzonderingen waren de bibliotheken. Zij werden als essentieel bestempeld en mochten open blijven. De inzet van bibliotheken om burgers die digitaal klem kwamen te zitten, met vaccinatieafspraken, coronabewijzen en ander digitaal onheil, te helpen, deed de overheid besluiten bibliotheken niet te sluiten.

Anders dan in 2021 had corona maar beperkt effect op onze uitvoering. Wel zagen we dat het gedrag dat we hadden gewijzigd door corona soms weer terugveerde naar oud gedrag maar soms ook leidde tot blijvend nieuw gedrag. We vonden een nieuwe weg tussen thuiswerken en werken op kantoor. Er kwam bij Rijnbrink definitief beleid voor hybride werken en ook digitaal vergaderen blijkt nog steeds voor sommige overleggen populair. Tegelijkertijd zien we hoe veel collega's op sommige dagen juist weer veel op kantoor komen en hoe prettig het is om ook weer fysiek samen te werken.

Een belangrijke – en voor de buitenkant bijna onzichtbare verandering – is die van de ontvlechting van het gezamenlijk werkgeverschap in de Stichting Werkgeverschap Rijnbrink. Het gezamenlijk werkgeverschap dat we met vele bibliotheken sinds 2005 uitvoerden, hebben we per 1 januari 2022 ontbonden. Alle medewerkers in deze stichting zijn geruisloos overgegaan naar hun eigen bibliotheekorganisatie. Daarmee hebben we een risico weggenomen voor vele stichtingen dat zou ontstaan als één van de deelnemende stichtingen failliet zou gaan. Het was een delicate operatie waar anderhalf jaar voorbereidingstijd aan vooraf was gegaan en waar ruim 20 besturen en raden van toezicht mee moesten instemmen. In de loop van 2022 hebben we de stichting, na afhandeling van alle financiële verplichtingen, definitief opgeheven.

2022 was ook het jaar dat extra aandacht van ons vroeg voor het team Bedrijfsvoering. We hebben daar veel personele tegenslag gekend. Zo verloren we ook dit jaar opnieuw een collega door ziekte. Naast personele tegenslag hebben we ook een heroverweging uitgevoerd voor de uitvoering van onze kantoorautomatisering. Er is veel te doen op het gebied van bedrijfsvoering en in de breedte is het nodig om te komen tot een nieuwe agenda en strategie voor deze eenheid. In 2022 hebben we hier veel in verkend en in 2023 zullen we hier tot uitvoering komen.

Alles bij elkaar kan ik niet anders concluderen dan dat er ongelofelijk veel meters zijn gemaakt in 2022 en dat we uitermate goed voorgesorteerd staan voor 2023. Dat is een compliment voor alle medewerkers.

Bernard Fransen,  
Bestuurder

**de Volkskrant**

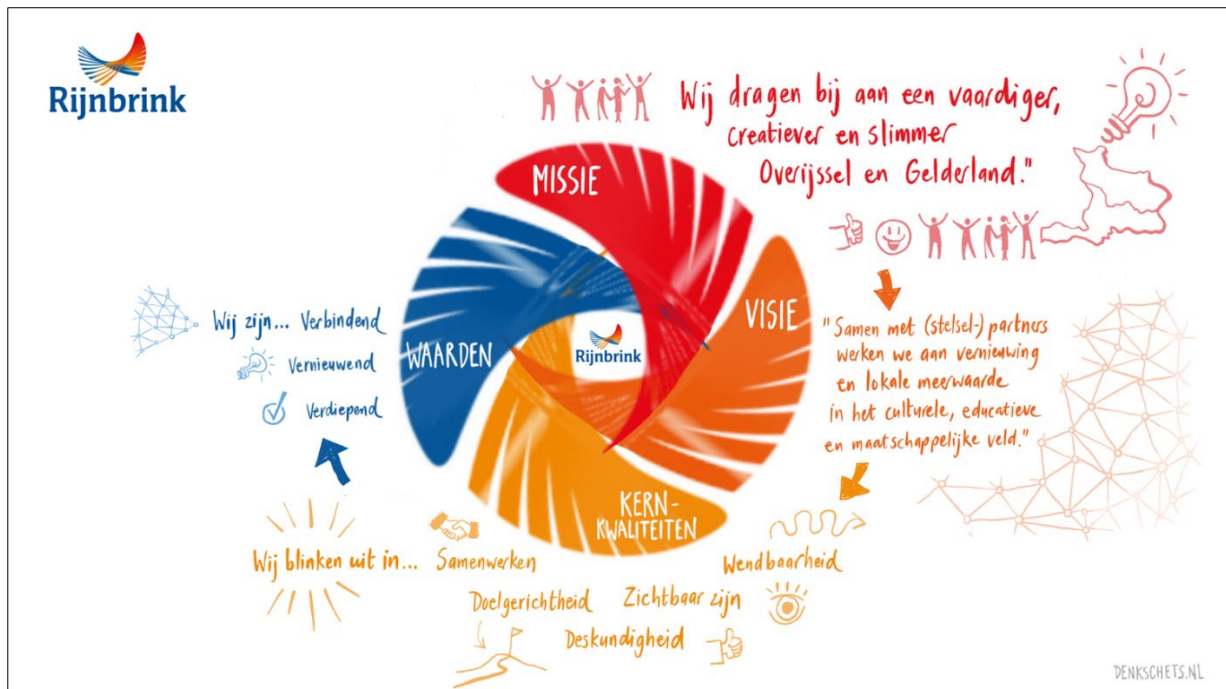
NIEUWS

**Staatssecretaris investeert miljoenen om bibliotheken voor iedereen bereikbaar te houden**

Het aantal bibliotheken neemt af, dus trekt het kabinet de komende jaren tot bijna 60 miljoen euro per jaar extra uit voor de sector. Het kabinet wil daarmee garanderen dat iedere Nederlander toegang heeft tot een volwaardige bibliotheek.

## 2. Rijnbrink in de omgeving

Rijnbrink is een Provinciale Ondersteuningsinstelling (POI) die werkt voor en met bibliotheken en cultuurinstellingen in Gelderland en Overijssel. We realiseren samen met hen vernieuwing en lokale meerwaarde. Dit doen we door onze kennis en expertise en onze innovatie en inspiratie in te zetten. Samen met al deze partners dragen wij bij aan een vaardiger, creatiever en slimmer Overijssel en Gelderland.



We werken vanuit een provinciale opdracht. De ondersteuningstaak van Rijnbrink is op hoofdlijn vastgelegd in de Wet stelsel openbare bibliotheekvoorzieningen (Wsob). De provincies hebben in hun cultuurbeleid omschreven voor welke opdrachten ze Rijnbrink subsidiëren. Ze baseren zich daarbij op de provinciale taken zoals die zijn beschreven in de Wsob. We vullen onze opdracht in door goed te luisteren naar de behoeften van de bibliotheken en samen met hen als partners op te trekken.

In de Wsob is omschreven dat bibliotheken, POI's en de Koninklijke Bibliotheek (KB) samen een stelsel vormen dat verantwoordelijk is voor vijf bibliotheekfuncties. De stelselpartners werken ieder vanuit zijn eigen rol nauw samen in een op elkaar afgestemd netwerk. Ter ondersteuning van de vijf bibliotheekfuncties hebben POI's als taak deel te nemen aan het stelsel, te zorgen voor het transport ten behoeve van het leenverkeer, de lokale innovatie te faciliteren en stimuleren, en bij te dragen aan het landelijk collectiebeleid.

Rijnbrink heeft naast haar provinciale opdracht ten behoeve van bibliotheken, de opdracht om de blaasmuziek in Gelderland en Overijssel te ondersteunen. Ze voert voor de provincie Overijssel daarnaast projecten uit gericht op het versterken van cultuureducatie in het onderwijs. Voor deze taken stellen de provincies subsidie beschikbaar. Behalve gesubsidieerde diensten levert Rijnbrink ook niet-gesubsidieerde diensten aan bibliotheken, POI's en instellingen binnen en buiten Gelderland en Overijssel.

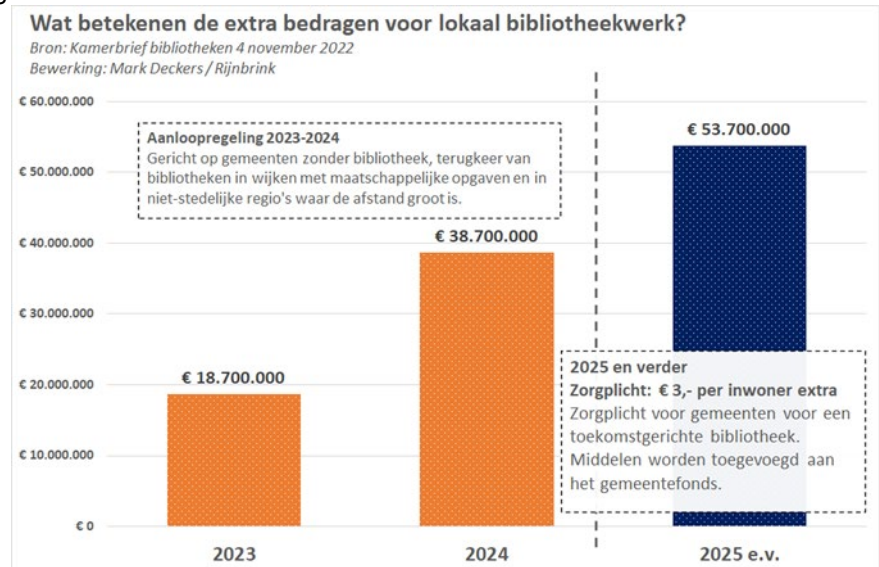


## Landelijk

In het vorige jaarverslag konden we nog net meenemen dat eind 2021 de bibliotheken genoemd werden in het nieuwe regeerakkoord. Dit onder de titel dat het nieuwe kabinet 'streeft naar een toekomstgerichte bibliotheek(voorziening) in elke gemeente'. In 2022 is helderheid gekomen hoe deze regel in het regeerakkoord financieel zal uitpakken. Met Prinsjesdag 2022 werd bekend dat er in een oplopend bedrag ongeveer € 60 miljoen extra beschikbaar zal komen voor bibliotheken. Na jaren van bezuiniging in de sector betekent dit een flinke kentering.

Helder is dat de regering de Wet stelsel openbare bibliotheekvoorzieningen (Wsob) wil wijzigen en dat dit een zorgplicht oplevert voor gemeenten én provincies.

Bijzonder goed nieuws dus voor zowel lokale als provinciale bibliotheekorganisaties. De verwachting is dat deze wijziging van de bibliotheekwet op zijn vroegst in 2025 zijn beslag zal krijgen en dat dan het overgrote deel van de middelen ter beschikking zal worden gesteld aan de lagere overheden. Tot die tijd komt er een aanloopregeling die vooral bedoeld is voor herstel van 'gaten' in het bibliotheekwerk bij de laatste gemeenten die nog geen bibliotheek hadden of daar waar in de afgelopen tijd door bezuinigingen gaten zijn gevallen. Ook bij deze aanloopregeling zullen de provinciale ondersteuningsinstellingen een rol spelen bij het helpen van gemeenten en bibliotheken.



## Gelderland

In Gelderland werken we naast de thema's van de landelijke netwerkagenda ook met een lijn 'Typisch Gelders'. Samen met de provincie hebben we hierin het afgelopen jaar flink stappen gezet. De provincie heeft ons ruimte geboden om de bibliotheken die als gecombineerde instellingen werken – de zogeheten multifunctionele organisaties (mfo's) – verkennend te ondersteunen. Hieronder vallen instellingen als Rozet, Coda, Cultura en Kunstwerk! Allemaal instellingen die naast hun bibliotheekfunctie ook nog andere culturele (en soms ook maatschappelijke) functies vervullen.



We hebben deze instellingen geholpen zich te organiseren en zoeken nu naar wegen om hun impact verder te vergroten maar ook om hun kennis verder te verspreiden. Zo organiseerden we verschillende kennissessies en publiceerden we een inspiratiegids waarbij we zeven Gelderse pioniers aan het woord lieten.

De provincie ziet ook dat bibliotheekwerk zich verder uitstrekt dan de portefeuille cultuur binnen de provincie. We hebben verschillende expertsessies gehouden met andere provinciale domeinen zoals leefbaarheid om te verkennen hoe beleid integraler kan worden ingevuld. Na de provinciale verkiezingen in 2023 ziet men mogelijkheden om hiermee verder te gaan.

## Overijssel

In het afgelopen jaar is vooral ingezet op de versterking van de samenwerking tussen gemeenten, provincie, bibliotheken en Rijnbrink. Gemeenten zijn de opdrachtgevers voor de lokale bibliotheken. Door de verbreding van het bibliotheekwerk betekent dit ook een verbreding en verbinding binnen de gemeenten en de verschillende beleids-terreinen (sociaal domein, cultuur en onderwijs). De bestuurder en gedeputeerde zijn eind 2021 begonnen met het gezamenlijk bezoeken van gemeenten en bibliotheken om samen te benadrukken hoe belangrijk het is om in Overijssel als stelsel te



werken aan goed bibliotheekwerk en daarvoor lokaal de juiste innovaties te stimuleren. In 2022 zijn de overige gemeenten bezocht. Rijnbrink heeft vervolgens ondersteund bij de eerste 10 bibliotheken en gemeenten om gezamenlijk te komen tot een project- en investeringsplan waar gemeente, bibliotheek en provincie (en in sommige gevallen ook andere partners) gezamenlijk investeren in het versterken van de lokale bibliotheek, in aansluiting bij de gemeentelijke opgaven en de opgaven van de netwerkwerkagenda. Ter ondersteuning hierop heeft Rijnbrink webinars georganiseerd voor gemeentebesturen om ze te informeren over alle ontwikkelingen die in de branche plaatsvinden. Tevens hebben diverse activiteiten plaatsgevonden in het kader van Toekomstkracht om alle betrokkenen te informeren en te inspireren: door corona een online Talkshow, een fysieke bijeenkomst na de gemeenteraadsverkiezingen om de nieuwe wethouders goed aan te haken en een Magazine Toekomstkracht met de maatschappelijke opgaven van de netwerkagenda vertaald naar de Overijsselse uitdagingen en wat er inmiddels al is bereikt.

---

## 3. Bibliotheekondersteuning

De afgelopen jaren hebben Gelderse en Overijsselse bibliotheken een uitgebreide dienstverlening opgebouwd waarmee ze inwoners uit hun werkgebied helpen als zij zich willen ontwikkelen. Het afgelopen jaar is die dienstverlening verder geprofessionaliseerd en uitgebreid en zijn er nieuwe elementen aan toegevoegd. De maatschappelijk educatieve functie van de bibliotheken is in 2022 daardoor weer steviger geworden en de samenwerkingsrelaties met tal van lokale partners zorgen er in toenemende mate voor dat bibliotheken in staat zijn om verbinding te leggen.

Rijnbrink heeft als netwerkpartner de lokale bibliotheken daarbij, waar nodig en mogelijk, ondersteuning geboden. Dat deden we door op lokaal niveau samenwerkingsafspraken te maken onder de noemer *lokaal samenspel* en door bibliotheken in netwerkverband te ondersteunen bij hun gezamenlijke ambities. Tegelijkertijd hebben we in SPN-verband bijgedragen aan borging en doorontwikkeling van de landelijke programma's. We deden dit in overleg met inhoudelijk landelijke partners als KB, VOB, Stichting Lezen en Stichting Lezen & Schrijven.

We hebben als full-serviceorganisatie ondersteuning op alle bibliotheekinhoudelijke en bedrijfsmatige aspecten van het bibliotheekwerk in huis. Daar waar het de taken vanuit de Wsob en de provinciale opdracht betreft leveren we diensten met subsidie. De diensten van de eenheid Bedrijfsvoering leveren we tegen kostprijs.

De basis voor het innovatieprogramma in beide provincies is de landelijke netwerkagenda. Daarin worden verschillende lijnen uitgezet voor de ontwikkeling van het bibliotheekwerk. Samen bieden deze lijnen de bibliotheken de mogelijkheid om hun gebruikers gedurende hun hele leven te ondersteunen in hun persoonlijke ontwikkeling. In dit jaarverslag houden we de indeling van de vier lijnen aan en geven we een beknopte toelichting. Voor een gedetailleerde inhoudelijke opgave verwijzen we naar de verantwoording die we aan beide provincies afleggen.

### 3.1 Ondersteuning in Gelderland

In Gelderland heeft Rijnbrink, in opdracht van de provincie en vanuit een wettelijke taak, de 20 Gelderse bibliotheekstichtingen ondersteund:

- bij het doorontwikkelen en versterken van hun maatschappelijk educatieve bibliotheek;
- bij het ontwikkelen/afstemmen en beschikbaar stellen van collecties;
- via het verzorgen van transport ten behoeve van het interbibliothecair leenverkeer;
- in hun samenwerking in het provinciale Bibliotheeknetwerk.

Naast bibliotheken hebben wij ook vrijwel alle **Gelderse amateurmuziekverenigingen** ondersteund door bladmuziek uit te lenen en te helpen bij het maken van een uitdagend programma. Daarbij hebben we veel aandacht gegeven aan de aantrekkelijkheid van verenigingen voor de jeugd en aan talentontwikkeling.

Het doorontwikkelen en versterken van de maatschappelijke educatieve bibliotheek is in nauwe afstemming met de bibliotheken uitgevoerd op basis van het innovatieprogramma 'Samenwerken aan maatschappelijke educatieve bibliotheken in Gelderland'. Binnen het programma zijn, onderverdeeld naar innovatie-/programmalijsen, verschillende projecten gerealiseerd. Zie onderstaand overzicht van de innovatieprojecten per programmalijs.



## Samenwerken aan maatschappelijke meerwaarde in Gelderland

Maatschappelijke opgaven (landelijk bibliotheekconvenant)



**Opgaven Rijnbrink**

- 1 Doorontwikkelde en versterkte maatschappelijk educatieve bibliotheken.
- 2 Afgestemde en beschikbaar gestelde collecties.
- 3 Betrouwbaar en efficiënt transport t.b.v. het interbibliothecair leenverkeer.
- 4 Een goed ondersteund en functionerend netwerk.
- 5 Vitalere instrumentale amateurkunst met passend hedendaags repertoire en advies



### Geletterde Samenleving

- Leesoffensief
- Gezinsaanpak

### Participatie in de Informatiesamenleving

- Doorontwikkeling Informatiepunt Digitale Overheid
- Digitaal burgerschap
- Aanpak laaggeletterdheid en programma basisvaardigheden
- Kennisuitwisseling 'Gelderland Geletterd'
- Integratie van nieuwkomers

### Leven Lang Ontwikkelen

- Praktische en samenhangende programmering
- Deskundigheidsbevordering
- Concept- en productontwikkeling non-formeel leren

### Basis Garanderen (randvoorwaarden)

- Robuuste bibliotheekorganisatie
- Medewerkers & vrijwilligers
- Kwaliteit & impact
- Digitalisering & informatievoorziening
- Innovatienetwerken
- Marketing/positionering
- Strategisch advies & organisatie-ontwikkeling

In het innovatieprogramma staat de lokale verankering voorop. Naast uitvoering van provinciebrede projecten is, onder de noemer 'Lokaal Samenspel', specifieke, op de lokale behoefte/vraaggerichte, ondersteuning geleverd aan individuele bibliotheken. Vanuit deze lokale trajecten zijn verbindingen gelegd met collega-bibliotheken en kregen activiteiten/projecten, afhankelijk van de mogelijkheden, een vervolg op provinciaal niveau zodat meerdere bibliotheken er baat bij hebben gehad. Aan de andere kant zijn initiatieven/programma's/activiteiten op landelijk en provinciaal niveau ingezet ten behoeve van de lokale bibliotheken. Hiermee had Rijnbrink een belangrijke functie in de verbinding tussen het landelijke, het provinciale en het lokale netwerk.

Onderstaand volgt een beknopte toelichting op de vier innovatielijnen en onze activiteiten op het gebied van collectie en transport.

### Geletterde Samenleving

Binnen deze programmalijn hebben wij bibliotheken ondersteund bij het optimaliseren van hun dienstverlening ten behoeve van laagtaalvaardige gezinnen. Dit om een hoger bereik te realiseren en de cyclus van laaggeletterdheid te doorbreken. Daarnaast hebben wij bibliotheken geadviseerd en ondersteund bij de ontwikkeling van lokale leesoffensieven om lezen en (digi)geletterdheid te verankeren door middel van leescultuur, leesaanbod en leesmotivatie.

### Participeren in de (informatie)samenleving

De programmalijn richt zich op het vergroten van de zelfredzaamheid en participatie van burgers door hen te helpen hun (digitale) basisvaardigheden te ontwikkelen om daarmee hun maatschappelijke kansen te vergroten. We hebben hierin samen met de Gelderse bibliotheken onder andere gewerkt aan het (door)ontwikkelen van taalhuizen, dienstverlening digitaal burgerschap, informatiepunten digitale overheid en de integratie van nieuwkomers.

---

### **Persoonlijke ontwikkeling**

Deze programmlijn draagt bij aan een leven lang ontwikkelen. Debat, discussie, reflectie en community vorming worden ingezet om burgers in staat te stellen zich persoonlijk te ontwikkelen. De ondersteuning van Rijnbrink richtte zich op de inzet van (bibliotheek)organisaties bij het vormgeven van dienstverlening rond het non-formele leren voor volwassenen.

### **Randvoorwaarden: de basis garanderen**

Deze programmlijn draagt bij aan innovatie, (door)ontwikkeling en het versterken van de organisatie/bedrijfsvoering/positionering van de bibliotheken. Dit zijn randvoorwaarden voor het doorontwikkelen en versterken van de maatschappelijk educatieve bibliotheken. We hebben vorig jaar bijvoorbeeld ondersteuning geleverd op het gebied van personeelsontwikkeling, digitalisering/informatiemanagement, impact/effectmeting en marketing/positionering. Ook voeren we via Rijnbrink Campus tal van trainingen uit voor bibliotheken en hun partners.

### **Collectie en transport**

Ten behoeve van de verschillende opgaven worden collecties ingezet. Rijnbrink heeft de Gelderse bibliotheken ondersteund en geadviseerd bij het opstellen van collectieplannen en het selecteren en aankopen van media/materialen. Daarnaast hebben wij, vanuit onze wettelijke taak, een bijdrage geleverd aan het beschikbaar stellen en toegankelijk maken van de collecties door middel van transport en andere ondersteuningsactiviteiten. We blijven zoeken naar mogelijkheden om het transport, met dezelfde kwaliteit/prestatieafspraken, tegen lagere kosten aan te bieden, bijv. door routeoptimalisatie. Ook het verduurzamen van het transport is een belangrijk aspect. In 2022 zijn de voorbereidingen gestart voor een pilot elektrisch rijden.

Al met al hebben wij in 2022 samen met onze partners door kunnen werken aan het voorkomen van taalachterstanden, het ontwikkelen van basisvaardigheden, digitale vaardigheden, het ontwikkelen van talenten en de individuele ontwikkeling van de inwoners van Gelderland.

Net als afgelopen jaar werken we de komende jaren aan de doorontwikkeling en versterking van de maatschappelijke educatieve bibliotheken. Dit doen we via het zogenaamde 'Gelders model'. Een samenwerkingsverband tussen Rijnbrink, de SGB en Rozet. Ook geven we in 2023 uitvoering aan de uitvoering van een gezamenlijke agenda 'Samenwerking provinciale ondersteuningsinstellingen Gelderland' die in 2022 tot stand is gekomen.

## **3.2 Ondersteuning in Overijssel**

Provincie Overijssel verstrekt aan Rijnbrink de opdracht om de wettelijke taken uit de Wet stelsel openbare bibliotheekvoorzieningen (Wsob) op provinciaal niveau uit te voeren. Deze wettelijke taken houden in dat Rijnbrink de Overijsselse bibliotheken ondersteunt bij innovatie, transport, collectioneren en de samenwerking binnen het netwerk van Overijsselse bibliotheken. Aan de basis van de samenwerking tussen Rijnbrink en de Overijsselse bibliotheken ligt het Netwerkplan 2021-2024: 'Samenkracht'. In een jaarplan is vervolgens uitgewerkt welke activiteiten worden ondernomen om de doelen uit het meerjarenplan te bereiken.

In onderstaande overzichten zijn per wettelijke taak de opgaven weergegeven waarbij Rijnbrink de bibliotheken ondersteunt.

## Samenwerken aan maatschappelijke meerwaarde in Overijssel

provincie Overijssel Netwerk van Overijsselse Bibliotheken Rijnbrink

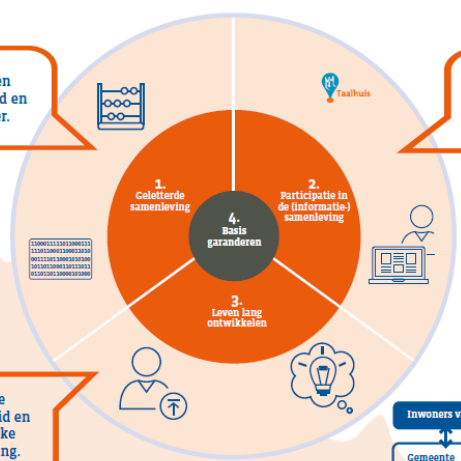
### Provinciale opgaven

- 1 Doorontwikkelde en versterkte maatschappelijk educatieve bibliotheken.
- 2 Afgestemde en beschikbaar gestelde collecties.
- 3 Betrouwbaar en efficiënt transport t.b.v. het interbibliothecair leenverkeer.
- 4 Een goed ondersteund en functionerend netwerk.

Bevorderen geletterdheid en leesplezier.

Basisvaardigheden, digitale inclusie en digitaal burgerschap.

Blijvende inzetbaarheid en persoonlijke ontwikkeling.



LANDELIJK CONVENANT



#### Geletterde Samenleving

- Leesoffensief
- Gezinsaanpak

#### Participatie in de Informatiesamenleving

- Aanpak van laaggeletterdheid en doorontwikkeling van basisvaardigheden
- Digitale Inclusie
- Digitaal burgerschap
- Integratie van nieuwkomers

#### Leven lang ontwikkelen

- Ontwikkeltrajecten: fake news, kunst & cultuur, plek voor onthaasting
- Leveren praktische ondersteuning: Family Portraits, Makersplaatsen, podium
- Onverwachte Ontmoetingen
- Deskundigheidsbevordering
- Bieden van overzicht: regioprogrammering, Kantreks Mosaic, Jeugdprogrammering vertalen naar 18+
- Doorontwikkeling bestaande concepten: studiekringen, leeskringen, klimaat en SDG's

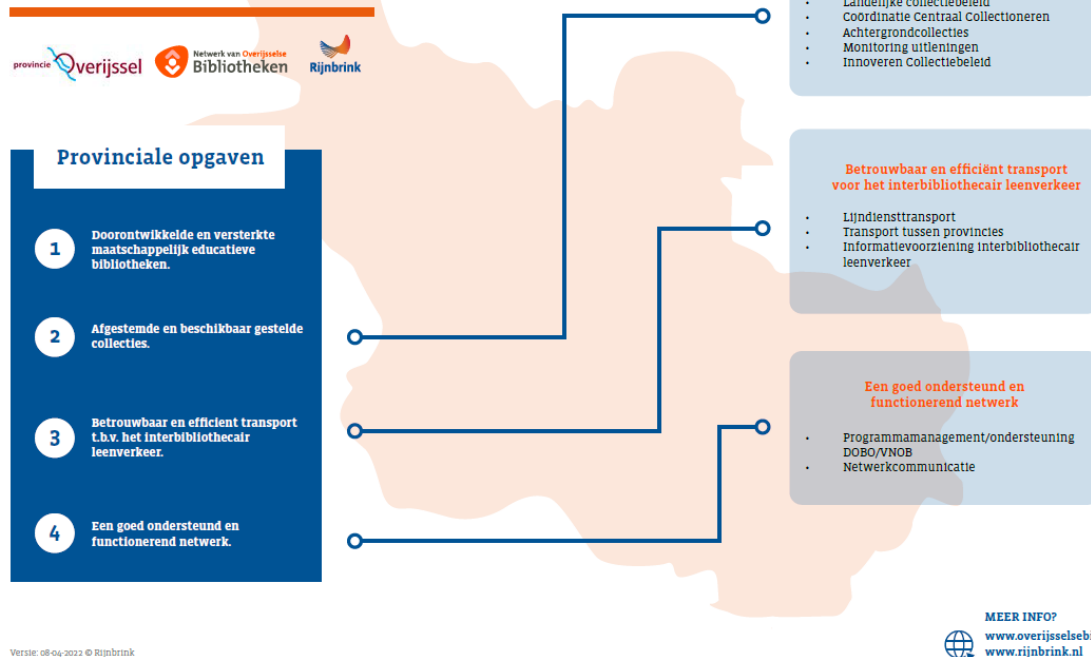
#### Basis garanderen

- Robuuste organisatie: Inkomsten- en financieringsmodellen
- Ontwikkeling medewerkers en vrijwilligers
- Maatschappelijke meerwaarde
- Gezamenlijke klantbenadering
- Digitale infrastructuur

Versie: 08-04-2022 © Rijnbrink

MEER INFO?  
[www.overijsselsebibliotheken.nl](http://www.overijsselsebibliotheken.nl)  
[www.rijnbrink.nl](http://www.rijnbrink.nl)

## Samenwerken aan maatschappelijke meerwaarde in Overijssel



We geven per opgave een beknopte toelichting op de belangrijkste zaken uit 2022.

### Lijn 1: Doorontwikkelde en versterkte maatschappelijke educatieve bibliotheken

#### A. Geletterde samenleving

Het doel binnen de programmalijn de Geletterde Samenleving is het (voor)leesplezier, de leescultuur en daarmee de leesvaardigheid van kinderen tot 18 jaar de komende jaren te laten stijgen zodat het leesniveau verbeterd. In 2022 is vooral ingezet op de strategische aanpak bij bibliotheken bij het doorbreken van de cyclus van laaggeletterdheid in gezinnen (gezinsaanpak) en de verdere uitbreiding van het aantal locaties Boekstart in de kinderopvang en de Bibliotheek op School. Rijnbrink ondersteunt projectleiders van de bibliotheken bij het opzetten en uitvoeren van deze programma's in hun lokale omgeving.

#### B. Participatie in de (informatie)samenleving

Het doel binnen deze programmalijn is dat bibliotheken bijdragen aan het vergroten van de zelfredzaamheid en participatie van de inwoners van Overijssel die niet over voldoende basisvaardigheden beschikken om goed mee te kunnen komen in de maatschappij. Het landelijke programma Digitaal Burgerschap wordt benut bij de lijn waar de Overijsselse bibliotheken en Rijnbrink al langere tijd op inzetten: zorgen dat mensen zich actief, vaardig en weerbaar kunnen bewegen in de online informatiesamenleving. In aansluiting hierop zijn de Informatiepunten Digitale Overheid (IDO) en ontwikkelpleinen versterkt. Op het thema nieuwkomers is extra ingezet op ondersteuning van bibliotheken bij het aanbod voor Oekraïense vluchtelingen.

### *C. Leven lang ontwikkelen*

Rijnbrink ondersteunt bibliotheken zowel in netwerkverband als lokaal bij het vormgeven van maatschappelijke programmering voor de zelfredzame volwassenen. In 2022 zijn flinke stappen gezet op het (meerjarige) thema *Onverwachte Ontmoetingen*. Daarnaast is ingezet op nieuwe thema's als Fake-news, Plek voor onthaasten en Kennismaking met Kunst & Cultuur. Via een reeks van (veelal kleinschalige) initiatieven, vaak in samenwerking met externe partijen, is door Rijnbrink ingezet op het lokaal zichtbaar maken van een brede agenda voor persoonlijke ontwikkeling.

### *D. Basis Garanderen (voorheen Verandering en verbreding van de klassieke bibliotheek)*

De opgave van Rijnbrink is bij te dragen aan de innovatie, (door)ontwikkeling en versterken van de organisatie/bedrijfsvoering/medewerkers en positionering van de bibliotheken. Randvoorwaarden voor de verdere ontwikkeling en versterking van de maatschappelijk educatieve bibliotheken. Rijnbrink heeft de bibliotheken ondersteund bij de propositie richting inwoners en stakeholders (marketing), bij het ontwikkelen van medewerkers en vrijwilligers zodat zij voldoende zijn toegerust op de veranderende maatschappelijke opgaven (HR) en bij het zichtbaar en tastbaar maken van hun maatschappelijke meerwaarde richting haar inwoners en partners (data-analyse, onderzoek, monitoring en effectmeting).

### **Lijn 2: Afgestemde en beschikbaar gestelde collecties**

Rijnbrink voerde voor 20 bibliotheken (73 vestigingen) het collectioneren uit. Op basis van lokale collectieprofielen vond selectie plaats van materialen en werden deze aangekocht. Rijnbrink adviseerde de bibliotheken bij het opstellen van het lokale collectieplan. In 2022 is het onderzoek gestart om het collectioneren in de toekomst onder te brengen bij NBD Biblion. Daarnaast is uitvoering gegeven aan het provinciaal collectieplan waarbij het doel is de collectie nog meer te verbinden met de maatschappelijke opgaven o.a. door het ontwikkelen van een webshop voor de onderwijscollecties.

### **Lijn 3: Betrouwbaar en efficiënt transport ten behoeve van het Interbibliotheccair Leenverkeer**

Het lijndiensttransport heeft in 2022 plaatsgevonden conform afspraken, ondanks de lockdown aan het begin van het jaar. Rijnbrink heeft ingezet op het communiceren wat het belang van transport is en wat het oplevert richting stakeholders. Tevens blijven we zoeken naar mogelijkheden om het transport, met dezelfde kwaliteit/prestatieafspraken, tegen lagere kosten aan te bieden, bijv. door routeoptimalisatie. Ook het verduurzamen van het transport is een belangrijk aspect. In 2022 zijn de voorbereidingen gestart voor een pilot elektrisch rijden.

### **Lijn 4: Een goed ondersteund en functionerend netwerk**

Rijnbrink ondersteunt de samenwerking tussen de 23 bibliotheekstichtingen door middel van een netwerkmanager als strategisch adviseur en het voeren van het secretariaat. In 2022 is de samenwerking tussen de bibliotheekstichtingen ondersteund. Tevens is de governance herijkt en is de samenwerking hierdoor deels anders ingericht. De ondersteuning vanuit Rijnbrink blijft hierbij een belangrijke rol spelen. Ook in Overijssel bieden we via Rijnbrink Campus tal van trainingen uit voor bibliotheken en hun partners.



---

## 4. Cultuurondersteuning

De cultuurondersteuning van Rijnbrink vindt zijn oorsprong in een drietal opdrachten van twee provincies. De provincie Gelderland geeft een brede opdracht in de ondersteuning van muziekverenigingen. Dit vormt de basis voor Musidesk, de eenheid van Rijnbrink die deze opdracht uitvoert. Musidesk voert ook de opdracht uit van de Provincie Overijssel voor de instandhouding van de Provinciale Bibliotheek voor Amateur Muziekverenigingen Overijssel (PBAM). Tot slot geeft de Provincie Overijssel aan Rijnbrink de opdracht tot uitvoering en doorontwikkeling van programma's voor cultuureducatie.

### 4.1 Musidesk kernthema's

Musidesk is expert op het brede gebied van muziek en draagt daarmee bij aan een laagdrempelig muzikaal aanbod voor iedere burger. De focus van de dienstverlening richt zich op de instrumentale amateurkunst, met als speerpunten de blaasmuziek en de bibliotheken. Hiervoor heeft Musidesk drie kernthema's benoemd: repertoire, muziekinhoudelijk advies en netwerk & verbinden.

In 2022 heeft de dienstverlening zich grotendeels hersteld en zijn de fysieke activiteiten weer allemaal doorgegaan. De focus lag dit jaar vooral op 'samenwerking'; de contacten met koepel- en partnerorganisaties zijn aangetrokken en geconcretiseerd, met als gezamenlijk doel het revitaliseren en toekomstbestendig maken/houden van de amateurmuzieksector.

#### 4.1.1 Repertoire

##### ***Repertoirepromotie en advies***

Musidesk ondersteunt de amateurorkesten bij de samenstelling van hun concertprogramma's en verenigingsplannen en promoot repertoire-vernieuwingen. Daarnaast ondersteunt Musidesk ook muziekuitsvoeringen waar vernieuwend repertoire centraal staat. In 2022 is de digitale uitleen via e-Musidesk ingevoerd; er worden inmiddels ruim 550 titels aangeboden door 15 uitgeverijen.

##### ***Composities 2022***

Musidesk ontwikkelt (vaak in samenwerking met partners) nieuwe compositieopdrachten met een educatieve functie. In 2022 zijn drie compositieopdrachten gerealiseerd en is er krachtig ingezet op repertoire voor jeugd, met vier nieuwe jeugdcomposities en twee aanvullingen op grote composities, waardoor leerlingen met gevorderden kunnen meespelen.

##### ***Landelijke Dienstverlening Bladmuziek en Podiumkunst.net***

Musidesk maakt zich sterk voor de positie van bladmuziek in Nederland door samenwerking te stimuleren en zicht- en vindbaarheid te verbeteren. 22 bibliotheken maken gebruik van de LDB, waarvoor Musidesk de selectie doet en op het gebied van metadatering lopen daarvoor verschillende projecten. In 2022 is de pilot Podiumkunst.net van start gegaan onder de noemer 'Musidesk ouverture', een door het ministerie van OCW ondersteund platform om (erfgoed)collecties van podiumkunsten (muziek en theater) via linked open data (inter)nationaal met elkaar te verbinden. Musidesk blijft als metadataspecialist aan dit project verbonden.

---

## 4.1.2 Muziekinhoudelijk advies

### ***Expertisenetwerk Amateurmuziek Nederland (EAN)***

De expertise met betrekking tot amateur blaasmuziek in Nederland is gebundeld in EAN en wordt zo effectief ingezet voor Nederland. In 2022 is de noodzaak tot samenwerking – vanwege de herstel- en revitaliseringsplannen - wellicht nog groter dan voorheen. Er is een Position Paper opgesteld en in het najaar is het onderzoek 'toerusting dirigenten' rondom de ontwikkelingen van de competenties van dirigenten/instructeurs binnen de blaasmuziek uitgevoerd. De eindconclusie en aanbevelingen worden in het voorjaar van 2023 verwacht.

EAN heeft toenadering gezocht tot de professionele orkesten in Nederland, die indirect hinder ondervinden van het afnemende aantal professionals dat zich presenteert tijdens audits. Zowel de VVNO als de Militaire Muziek is bereid om als samenwerkingspartner bij EAN aan te sluiten.

### ***Revitalisering en herstel***

In juli hebben alle provincies én alle amateurkunstkoepels een herstelplan ingediend bij het Fonds voor Cultuurparticipatie; de plannen zijn beoordeeld door LKCA en hiermee zijn de zgn. herstelgelden verdeeld.

Musidesk houdt zich op meerdere fronten – specifiek rondom de muziekverenigingen - bezig met de acties die in de diverse plannen zijn beschreven, met name in de provincie Gelderland, de provincie Overijssel en de KNMO (Koninklijke Nederlandse Muziek Organisatie).

## 4.1.3 Netwerken en verbinden

### ***Intensivering samenwerking (provinciale) muziekbonden***

Musidesk heeft de samenwerking met de (provinciale) muziekbonden - zowel de landelijke KNMO als de provinciale BBM, OBM en MBGF – in 2022 verder geïntensiveerd en geconcretiseerd om hierdoor samen van een zo groot mogelijke betekenis voor de blaasmuziek te zijn.

### ***Verenigingsondersteuning Gelderland***

In 2022 is de pilot 'Verenigingsondersteuning Gelderland' uitgevoerd, in samenwerking met Thijs Hazeleger en een aantal participerende verenigingen. In de pilot is gewerkt aan het toekomstbestendig maken van muziekverenigingen, wat bijdraagt aan de verdere ontwikkeling van de amateurkunst. Het belang voor muziekverenigingen om zichzelf opnieuw uit te vinden is groot, omdat het voor de deelnemers veel betekent dat deze blijven bestaan. Niet alleen het sociale aspect van samen muziek maken, maar ook participatie in de vrije tijd en het ontwikkelen van creativiteit van leden staan hierbij hoog in het vaandel. Uniek aan dit project is dat er voor een interdisciplinaire aanpak is gekozen en dus met experts wordt gewerkt uit zowel de kunstsector als het sociaal domein.

## 4.1.4 Musidesk in cijfers

### ***Ledenaantal Musidesk 2022***

Eind 2022: 849 (verenigingen, muziekinstituten en personen), waarvan 32 nieuwe leden. Dit betekent circa 40.000 muzikanten. De dekkingsgraad in Gelderland en Overijssel is daarmee 95%.

---

### **Collecties**

- Het aantal uitleningen is in 2022 weer grotendeels hersteld na Covid-19.
- Covid-19 heeft geen negatieve invloed gehad op het aantal leden.
- Door de start van e-Musidesk lopen de investeringsbudgetten van fysiek en digitaal materiaal nu parallel. Naar verwachting zal de aanschaf van fysieke materialen in de toekomst teruglopen en zal Musidesk meer inzetten op digitale aanschaf.
- Het aantal uitleningen via e-Musidesk in 2022 was 42.

## **4.2 Cultuureducatie**

### **Uitdagingen binnen Cultuureducatie**

Cultuureducatie is van groot belang voor de ontwikkeling van leerlingen. Onderwijsinstellingen daarvan overtuigen vraagt veel geduld, doorzettingsvermogen en overtuigingskracht - mede door de nasleep van COVID. De prestaties in het funderend onderwijs blijven dalen en de overheid zet steeds meer in op het bevorderen van de zogenaamde 'basisvaardigheden'. Daarmee is een situatie ontstaan waarin scholen cultuureducatie opnieuw ervaren als 'een extra vak erbij'.

Ook personeelwisselingen nemen toe. Niet alleen onder docenten, directies en bestuurders, maar ook onder cultuurcoaches en beleidsmedewerkers cultuur. Het risico is dat data en kennis hierdoor wegvloeien. Dat vraagt van team Cultuureducatie om voortdurend het 'geheugen' te zijn en dat wij ons blijven inzetten om nieuwe mensen op voldoende vlieghoogte te brengen en houden. Naast kennis en expertise verwachten samenwerkingspartners ook innovatie en inspiratie van ons. Ons team van adviseurs (en medewerkers in onze flexibele schil) vormt een stabiele factor binnen het dynamische werkveld en ondersteunt bij de verschillende vraagstukken die er liggen.

### **Kennis- en expertiseorganisatie**

We ontwikkelen ons de afgelopen jaren steeds meer als een kennis- en expertiseorganisatie op het gebied van cultuureducatie. Deze rol vertaalt zich binnen het programma CmK anders dan binnen CaB. Dat komt door de verschillende doelen van beide regelingen en de opdracht die wij daarbinnen hebben.

### **CmK**

Binnen CmK (Cultuuronderwijs met Kwaliteit) zijn wij penvoerder. We houden ons actief bezig met het aanjagen en mede mogelijk maken van onderwijsvernieuwing, onderzoek en experiment. Hiermee opgedane kennis delen we met het veld. Voorbeelden hiervan zijn de LABS en het programma 'Proeftuin Overijssel' voor het voortgezet onderwijs. En denk ook aan de Mediakunstdag en de vouchers die we uitzetten waarmee basisscholen hun cultuuronderwijs vorm kunnen geven.

### **CaB**

Binnen CaB (Cultuur aan de Basis) hebben we vooral een adviserende rol voor gemeenten. We voeren flankerend beleid uit en worden gevraagd voor advies op lokaal niveau en voor kennis en expertise op bovengemeentelijk niveau. We zetten vooral in op kennisdeling, verbinding en informatieverzameling. Een voorbeeld hiervan is het organiseren van kennisdelingsbijeenkomsten voor beleidsambtenaren en/of cultuurcoaches. En met het cultuureducatiedashboard maken we inzichtelijk wat de stand van zaken rond cultuureducatie is binnen een gemeente.

### **Proactieve rol**

Wij zien voor onszelf een proactieve rol in het versterken van de Overijsselse infrastructuur. Dat doen we door het faciliteren van netwerken op verschillende niveaus, het (laten) uitvoeren van onderzoek en het organiseren van trainingen en kennisdelingsbijeenkomsten. Ook onderhouden we het platform [www.cultuureducatieoverijssel.nl](http://www.cultuureducatieoverijssel.nl) en organiseren we gezamenlijke symposia en festivals zoals de Xpeditie Cultuureducatie voor verschillende doelgroepen.

In pilotprojecten onderzoeken we de meerwaarde die cultuureducatie kan hebben voor taalbevordering. Zo leggen we in kleine stappen de verbinding tussen scholen, bibliotheken en cultuuraanbieders in ons werkgebied. We laten scholen ervaren dat cultuureducatie geen 'extra vak erbij' is, maar juist een vliegwiel om vanuit creativiteit taalachterstanden aan te pakken, bijvoorbeeld met muziek of theater. Dit kan binnen schooltijd en daarnaast ook in de vrije tijd van leerlingen plaatsvinden.

Binnen CmK is het Fonds voor Cultuurparticipatie (FCP) de gesprekspartner van de provincie en van ons. Binnen zowel CaB als CmK is het Landelijk Kenniscentrum Cultuureducatie en Amateurkunst (LKCA) een onmisbare vraagbaak en sparringpartner. Binnen de provincie is er een sterk netwerk van cultuurcoaches en ICC-ers waar we mee samenwerken. Voor de regelingen nemen wij zitting in zowel de Raad van 12 als in het LPKC (Landelijk Platform Kenniscentra Cultuureducatie).

Het waar mogelijk vervlechten en integreren van de verschillende cultuureducatieprogramma's en impulsregelingen is in deze fase een belangrijk aandachtspunt waar we in nauw overleg met de provincie samen in optrekken.

## 5. Bedrijfsvoering

Rijnbrink is de partner in bedrijfsvoering voor bibliotheken en culturele instellingen. Of het nu gaat om HR, IT, Financiën, Marketing, Communicatie of Facilitair, vanuit partnerschap worden klanten geadviseerd, gefaciliteerd en ontzorgt.

Op basis van overeenkomsten worden diensten uitgevoerd, daarnaast heeft Rijnbrink in de provincies Gelderland en Overijssel een wettelijke opdracht voor het Interbibliotheccair Leenverkeer. Alle bibliotheken maken gebruik van deze dienst.

Naast bibliotheken in Gelderland en Overijssel ondersteunt Rijnbrink bibliotheken in andere provincies. We doen dit in overleg met de POI uit die provincie en soms zelfs op verzoek. Deze dienstverlening in de tabel staat onder 'rest van het land'.

Product	Overijssel			Gelderland			Rest van het land		
	2020	2021	2022	2020	2021	2022	2020	2021	2022
Financieel advies	10	9	7	5	5	4	3	3	3
Financiële adm.	19	17	11	4	5	5	8	6	6
PASA	5	5	13	5	5	4	7	7	5
WINO (incl. HR/PASA)	20	20	0	2	2	0	0	0	0
HR-advies	0	0	11	1	1	4	2	2	3
WISE-systeem	23	23	21	0	0	0	0	0	0
Mediadistributie	16	15	15	0	0	0	0	0	0
Transport	23	23	23	20	20	20	0	0	0

Algeheel kan gesteld worden dat een deel van de afname van het aantal klanten is te verklaren doordat klanten zijn vertrokken en een deel doordat bibliotheken gefuseerd zijn waardoor het aantal verschillende klanten minder is geworden. Hierdoor geeft bovenstaand overzicht een wat vertekend en te negatief beeld.

### HR

Begin 2022 zijn alle Overijsselse bibliotheken zelfstandig werkgever geworden: de ontvlechting van het gezamenlijk werkgeverschap is succesvol verlopen. Hiervoor zijn tijdelijke zelfstandige werkgeversomgevingen ingericht voor alle bibliotheken en nieuwe dienstverleningsafspraken bevestigd. Vijf kleinere Overijsselse bibliotheken hebben hun PASA-dienstverlening elders ondergebracht. Een aantal bibliotheken heeft gekozen voor gezamenlijk werkgeverschap in een kleiner en logisch verband. Door het zelfstandig werkgeverschap is ons HR-advies dit jaar uitgebreid bij Overijsselse bibliotheken.



---

De HR-adviseurs wisten dit jaar hun kennis en expertise goed in te zetten op onderstaande dienstverlening;

- Overall HR-advies
- Werving & selectie
- Inrichten nieuwe functiehuis OB/KE
- Verzuimmanagement en vitaliteit
- Opleiding en ontwikkeling
- @Work invalpool

### **Financiën**

De afgelopen jaren werden we achtervolgd door personele wisselingen en (langdurige) uitval van medewerkers. Het normale financiële jaarwerk bij klanten en overdracht van werkzaamheden door vertrekkende collega's vroeg te veel tijd waardoor er minimaal is geïnvesteerd in nieuwe klanten of het realiseren van meerwerk.

### **Facilitair**

In het pand Collecties & Logistiek zijn de expedities van Overijssel en Gelderland samengevoegd. De dienstverlening expeditie en logistiek wordt hoog gewaardeerd en is een stabiele basis. De routes Overijssel en Gelderland worden continue geoptimaliseerd en hierdoor blijft Rijnbrink efficiënt rijden. De ontwikkelingen voor duurzaam transport worden op de voet gevolgd. In november en december is tijdelijk een elektrische bus ingezet voor ons transport. Hiermee zijn data verzameld en vooralsnog is het transport van boeken te zwaar om efficiënt over te schakelen op een andere brandstof.

### **MarCom**

De dienstverlening voor communicatie en marketing wordt steeds breder richting bibliotheken. De adviseurs van MarCom ondersteunen bibliotheken met marketingtools, contentpakketten, merkstrategie en nieuwe vormen van communicatie.

### **Digitalisering & Informatievoorziening**

Begin 2022 zijn twee bibliotheken overgaan op het bibliotheekstelsel van de Gelderse bibliotheken. Samen met AFAS is geïnvesteerd in een nieuwe omgeving voor HR en financiële dienstverlening. De IT-dienstverlening voor Rijnbrink en bibliotheken is geëvalueerd. De voorbereidingen om deze dienstverlening extern onder te brengen zijn gestart en worden in 2023 geëffectueerd. Voor een gezamenlijk bibliotheekstelsel is samen met de POI's BiSC en Probiblio de voorbereiding voor een marktverkenning gestart. De organisatie Rijnbrink is volledig over op de kantoorautomatisering MS365.

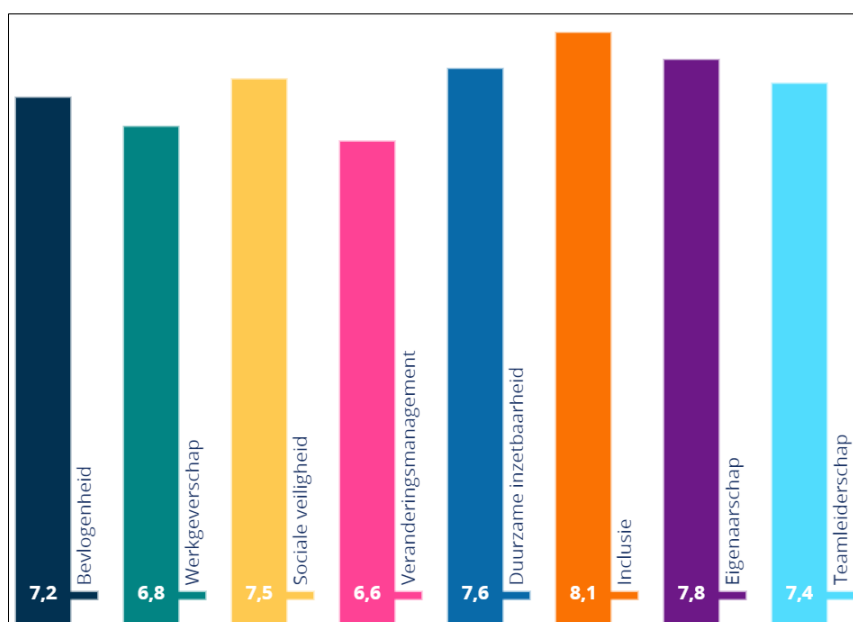
## 6. Sociaal verslag

### 6.1 Beleid en onderzoek

2022 was een jaar met veel HR-activiteiten. Activiteiten waarvan het begin in 2021 lag zijn nu gerealiseerd en vertaald naar beleid. Een voorbeeld hiervan is het 'Hybride werken'. De uitgangspunten, maatregelen en regelingen werden met de ondernemingsraad besproken en door de bestuurder vastgesteld. In ditzelfde beleid werd ook aandacht gevraagd voor 'Groen reizen'. Met het aanbieden van de NS-Business Card op naam ondersteunt Rijnbrink hybride, flexibel en duurzaam reizen en het is gelijktijdig een aantrekkelijke arbeidsvoorwaarde binnen Rijnbrink.

Dit jaar werd in het voorjaar een nieuw medewerkersonderzoek gehouden (MO). Het laatste onderzoek werd gehouden in 2019. Opnieuw werden wij bijgestaan door Effectory. Het MO was gericht op wat medewerkers vonden van de werkomstandigheden in het algemeen. Denk hierbij aan bijvoorbeeld de voorzieningen om het werk goed te kunnen doen en ook aan onderwerpen als ontwikkelmogelijkheden, arbeidsomstandigheden, samenwerking, interne communicatie en werkbelasting.

De uitkomsten van dat onderzoek waren zeer hoopgevend. Er wordt hoog gescoord op sociale veiligheid, eigenaarschap en inclusie. Uiteraard gaven ze ook richting voor verdere verbeteringen. Daarnaast gaf het onderzoek inzichten zodat we de vitaliteit en duurzame inzetbaarheid van onze medewerkers kunnen vergroten. Het voert te ver om het hele onderzoek hier te laten zien, daarom alleen de headlines. De response was 81,5% t.o.v. 78,5% in 2019. Alle teams moesten de resultaten vertalen naar een actieplan.



2022 stond ook in het teken van een nieuw functiehuis. Cao-partijen in de branches van bibliotheken en kunsteducatie hadden besloten over te gaan op een nieuw functiewaarderingssysteem. Dit resulteerde in een nieuw functiehuis OB/KE. Alle bestaande functies moesten worden vertaald en opnieuw gewaardeerd naar functies uit het nieuwe functieboek OB/KE. Dit werd een enorme tijdrovende activiteit voor zowel

---

leidinggevend als de stafafdeling HR. Het moest zorgvuldig en accuraat gebeuren, omdat het effect kon hebben op de bestaande rechtspositie van de medewerkers. Uiteindelijk is het gelukt om 112 medewerkers met een gelijke inschaling over te zetten in het nieuwe functiehuis. 41 medewerkers kregen een hogere en 21 een lagere waardering. In de oorspronkelijke procedure was een salarisgarantieregeling opgenomen die medewerkers met een lagere indeling zou compenseren door het huidige salaris te bevriezen. Uiteindelijk zouden deze medewerkers op basis van deze regeling op termijn toch achteruitgaan. Rijnbrink heeft besloten positief af te wijken van deze regeling: deze medewerkers behouden de rechten die zij hadden voor de overgang naar het nieuwe functiehuis, waardoor ze er op termijn niet op achteruit gaan.

Een belangrijke ontwikkeling binnen Rijnbrink was de implementatie van Dialog. Afgelopen jaar hebben we onze HR-cyclus wat anders ingericht. Het doel van de HR-cyclus is het verbinden van de organisatiedoelen met individuele, persoonlijke doelen van medewerkers. De focus is komen te liggen op het versterken van eigenaarschap, reflectie en feedback om uiteindelijk 'het goede gesprek' te kunnen voeren. Daarbij laten we ons ondersteunen door de technologie, in de vorm van de tool Dialog, een digitale werkomgeving. Het was voor de meeste erg wennen en de komende periode wordt voor de eerste keer een evaluevaluatie gehouden. Tot nu toe horen wij positieve geluiden hierover.

In 2022 zijn er twee meldingen geweest bij onze (externe) vertrouwenspersoon. Beide gevallen zijn naar tevredenheid van de medewerkers afgehandeld.

## **6.2 Leren en ontwikkelen**

In 2022 lag de nadruk bij leren en ontwikkelen vooral in de vertaling van de strategie naar leer- en ontwikkelactiviteiten. Hiertoe heeft staf HR en de HRD-adviseur van Campus gesproken met alle leidinggevend. Hierbij werden behoeften gepeild op 1. Organisatieniveau, 2. Teamniveau, 3. Individueel niveau. Dit heeft geleid tot een mooie opbrengst. Deze opbrengst werd eind 2022 vertaald in een aanbod dat in gesprekken met de leidinggevend gekoppeld werd aan de opgehaalde behoefte.

Natuurlijk zijn er in 2022 ook leer- en ontwikkelactiviteiten geweest. Veel aandacht is gegaan naar impactmanagement. Bijna alle adviseurs zijn dit jaar naar een eendaagse training geweest met het thema (impact)management, met in het bijzonder aandacht voor het op een praktische manier kennis maken met het instrument "Theory of Change".

Een andere organisatiebrede leer & ontwikkelactiviteit was de nieuwe leergang Adviesvaardigheden. Deze keer werd de leergang verzorgd door het Sioo, nadat Rijnconsult dit een aantal jaren had gedaan. Deze nieuwe samenwerking is goed bevallen. De adviseurs die mee hebben gedaan waren erg positief. Er zijn nu gesprekken met het Sioo over een tweede leergang, maar ook vinden er gesprekken plaats over de mogelijkheid van een opfris- en verdiepingsleergang.

Ook werd er dit jaar weer ingezet op het vergroten van kennis en vaardigheden van Microsoft 365. Het hybride werken maakt het lastiger om collega's te bereiken. Waar het vroeger makkelijk was om langs een bureau te lopen, zal je bij het hybride werken regelmatig een leeg bureau treffen. Door Microsoft 365 in te zetten zorgt Rijnbrink ervoor dat werknemers optimaal met elkaar in contact kunnen staan. Zo je kun op een laagdrempelige manier bellen naar collega's via Teams, chatten en het versturen van korte berichten via Teams, samenwerken en bestanden delen via Teams en vergaderen vanaf elke locatie. Deze samenwerkingsmogelijkheden bevinden zich voornamelijk in Microsoft

Teams. Deze applicatie wordt gezien als de centrale samenwerkingshub van de organisatie. Collega's kunnen makkelijk met elkaar in contact komen en gegevens snel en gemakkelijk met elkaar delen. Microsoft Teams is daardoor voor Rijnbrink onmisbaar geworden.

Naast organisatiebrede activiteiten werd er ook op teamniveau aandacht besteed aan leren en ontwikkelen. Bijvoorbeeld teambuildingsessies om de samenwerking te verbeteren, feedbacktrainingen, intervisie bijeenkomsten etc. Maar ook assessments om individuele medewerkers te ondersteunen bij loopbaanvraagstukken. Dit soort vragen kwamen meestal voor uit de jaargesprekken.

### Budget 2022

Begroot 2022	Realisatie 2022
<b>262.000</b>	<b>257.000</b>

## 6.3 Diversiteit en Inclusie

De in 2022 in het leven geroepen werkgroep vond en vindt het belangrijk dat Rijnbrink meer Divers, Inclusief en Gelijkwaardig (DI&G) wordt en daarom brengen zij in kaart welke stappen er gezet moeten worden. Naar aanleiding van de opdracht voor de werkgroep tot verkenning van het onderwerp diversiteit en inclusie werd sinds een aantal maanden ook gekeken hoe gewerkt kan worden aan meer Diversiteit, Inclusie & Gelijkwaardigheid (DI&G) binnen Rijnbrink. Wat betekenen diversiteit, inclusie en gelijkwaardigheid? En waar moeten we samen stappen in zetten?

De werkgroep vroeg zich af waarom dat nodig is, want als je kijkt naar het medewerkersonderzoek (mei 2022) zie je dat we ons wel fijn voelen bij hoe het nu is. Echter, als je in het werkcafé om je heen kijkt zie je toch een vrij homogene groep, namelijk veel vrouwen, wit, cisgender, hetero, hoogopgeleid en goed ter been. Zouden we niet meer diversiteit willen? En hoe zou het gevoel van inclusie zijn voor iemand die minder tot de 'norm' hoort? De vraag stellen is het antwoord geven. Een diverse organisatie heeft veel voordelen. Zo zijn cultureel diverse organisaties volgens de rijksoverheid vaak creatiever, hebben ze een beter imago en zijn medewerkers tevredener. In 2023 krijgt dit een vervolg.

## 6.4 Bezetting

<b>Kerncijfers jaarverslag</b>	<b> sociaal</b>	<b>2018</b>	<b>2019</b>	<b>2020</b>	<b>2021</b>	<b>2022</b>
Totaal aantal medewerkers		189	180	191	184	169
Aantal deeltijders		121	114	125	122	108
Aantal fulltimers		68	66	66	62	61
Aantal vrouwen		114	112	125	125	112
Aantal mannen		75	68	66	59	57
Instroom medewerkers		30	19	37	22	17
Uitstroom medewerkers		26	28	25	29	35

De begrote formatie voor 2022 was 143,51 fte. De gemiddelde bezetting in 2022 was 138,82 fte. Het laagst was de bezetting in december met 131,80 fte en het hoogst in de maand mei met 141,57 fte.

Het verschil tussen 2021 en 2022 kenmerkte zich vooral door uitstroom van medewerkers naar een andere baan met een nieuwe uitdaging. De enorme krapte op de arbeidsmarkt werd door deze medewerkers gezien als een kans. Daar is Rijnbrink niet uniek in. Het betekent wel dat Rijnbrink scherp moet blijven op het binden en boeien van medewerkers. In 2022 is gewerkt aan het verbeteren van de 'onboarding'-activiteiten. Dit doen we door betere begeleiding van nieuwe medewerkers door ze bijvoorbeeld te koppelen aan een buddy. Ook de introductiebijeenkomst werd gehouden in een nieuw jasje. Vier medewerkers zijn met pensioen gegaan, vervroegd dan wel op AOW-leeftijd. Met twee medewerkers is in goed overleg een vaststellingsovereenkomst gesloten.

De situatie op de arbeidsmarkt zal voorlopig niet veranderen. De ingezette acties worden voortgezet. Het nadenken over arbeidscommunicatie moet van denken naar doen. Samen met de communicatiestrategie van Rijnbrink met een duidelijke identiteit zal de positionering van Rijnbrink op de arbeidsmarkt kunnen verbeteren. In het HR-plan 2023 wordt hier verder aan gewerkt.

Leeftijd	2018	2019	2020	2021	2022
20 – 30	9	13	13	13	12
30 – 40	24	23	30	37	38
40 – 50	35	32	30	26	19
50 – 60	64	63	69	56	52
> 60	57	49	49	52	48
Totaal	189	180	191	184	169

Ook in 2022 was de leeftijdscategorie 50 – 60 jaar de meest omvangrijke. In het totaal is meer dan de helft van alle medewerkers boven de 50 jaar. Wel daalt dit aandeel gestaag ten gunste van jongere medewerkers. Binnen enkele teams is het grote aandeel oudere medewerkers een echt thema. Het gaat dan om gevaar voor verlies van kennis of andere risico's bijvoorbeeld door vertrek van medewerkers op kritische functies. Rijnbrink blijft streven naar een betere diversiteit in haar personeelsbestand en zal hier de komende jaren nog meer aandacht voor blijven hebben. Belangrijk hierbij zijn de thema's duurzame inzetbaarheid, vitaliteit en werknemersgeluk.

## 6.5 Ziekteverzuim

	2018	2019	2020	2021	2022
Ziekteverzuimpercentage	6,20%	6,30%	5,65%	8,02%	7,21%
Verzuimfrequentie	1,00	0,75	0,78	0,70	1,28

Het ziekteverzuim binnen Rijnbrink is vanaf begin 2022 ieder kwartaal licht gedaald. Echter het aantal medewerkers dat langdurig verzuimt, heeft nog steeds het grootste aandeel in het verzuimpercentage. Wel is een aantal langdurig verzuimmedewerkers inmiddels hersteld of uit dienst getreden. Om langdurig verzuim te voorkomen is het van belang dat signalen snel worden opgepakt, zodat er adequaat op gereageerd kan worden. Om



---

leidinggevend en hierin te ondersteunen is in maart 2022 een Expert Talk geweest onder begeleiding van onze arbodienst. Leidinggevend en werden geholpen bij de volgende punten waarbij zij konden reflecteren op hun eigen praktijk.

Het komende jaar gaan wij meer van dit soort Expert Talks organiseren om van daaruit te werken naar meer preventief verzuimmanagement.

Wel zien we dat kortdurend en frequent verzuim (0-7 dagen) is toegenomen. We hebben daarom de frequent verzuimmelding die wordt verzonden bij de derde verzuimmelding in twaalf maanden gewijzigd in een melding bij de tweede melding in twaalf maanden. Reden hiervoor is dat wanneer frequent verzuim niet wordt besproken, dit een voorbode kan zijn voor langdurend verzuim.

Om beter grip te krijgen op het ziekteverzuim is er samen met de arbodienst Perspectief op 31 oktober een eerste bijeenkomst geweest voor alle leidinggevend en. Tijdens deze eerste bijeenkomst is men op basis van analyses en trends met elkaar in gesprek gegaan. De arbodienst zou op basis hiervan komen met tips en handvaten/kennisoverdracht om ook preventief in gesprek te gaan met medewerkers om verzuim te voorkomen/verlagen. Dit onder andere door mogelijke leervragen en casuïstiek met elkaar te bespreken en kennis te delen. Wij werden door Perspectief meegenomen in het ziekteverzuim van Rijnbrink. De trendanalyse die gemaakt was liet zien dat het psychisch verzuim binnen Rijnbrink hoog was/is. Nadere analyse of dit werk- of privé gerelateerd was/is kon men nog niet geven. Daar wordt begin 2023 bij een volgende sessie dieper op ingegaan. Ook wordt dan verder ingegaan op het kort frequent verzuim bij Rijnbrink en hoe hier preventief op ingezet kan worden.

Naast de reguliere gesprekken met de arbodienst is het de bedoeling deze bijeenkomsten vier keer per jaar te herhalen, zodat er gedurende het jaar continue aandacht is voor het (voorkomen van) verzuim.

De gekozen aanpak laat zich ook al vertalen in de verzuimcijfers. Deze zijn vanaf begin 2022 ieder kwartaal licht gedaald.

---

## 7. Verslag medezeggenschap

Rijnbrink volgt het uitgangspunt *Medezeggenschap volgt zeggenschap*. Tot en met 2021 kende Rijnbrink twee ondernemingsraden: de OR Stichting Werkgeverschap Rijnbrink en de OR Rijnbrink. Per 1 januari 2022 heeft na een zeer zorgvuldig traject een ontvlechting plaatsgevonden van Stichting Werkgeverschap Rijnbrink en zijn alle medewerkers in deze stichting ondergebracht bij de stichting waar zij aan uitgeleend werden. Per 1 januari 2022 is er dan ook geen OR Stichting Werkgeverschap Rijnbrink meer maar zijn alle taken rond medezeggenschap belegd bij de OR van Stichting Rijnbrink waar nu ook formeel alle Rijnbrink-personeel is ondergebracht. Vanaf 2022 zullen wij dus alleen nog kunnen rapporteren over de uitvoering van de OR Rijnbrink.

### 7.1 Verslag van de OR Rijnbrink

De Ondernemingsraad (OR) heeft 7 zetels. Dit jaar liep de OR-zittingstermijn af waarbij alle leden gelijktijdig dienen af te treden en zouden begin najaar 2022 algemene OR-verkiezingen plaatsvinden. Gezien het feit dat zich precies 7 kandidaten hadden gemeld voor de 7 vacante zetels, was het reglementair niet nodig om daadwerkelijk verkiezingen te houden en zijn deze kandidaten rechtstreeks benoemd als OR-lid en vormen zij de nieuwe OR. Per 1 oktober 2022 is Lizzie Raaijmakers als ambtelijk secretaris aan de nieuwe OR toegevoegd.

Tijdens de OR-vergadering van 13 september 2022 is de nieuwe OR geïnstalleerd en is afscheid genomen van de aftredende OR-leden. Vermeldenswaardig is dat Ingrid Bon jarenlang het OR-voorzitterschap op een plezierige en constructieve wijze heeft vervuld. Zij is hartelijk bedankt voor haar voortrekkersrol om een goede invulling te geven aan de medezeggenschap. De voorzittershamer is door Ingrid doorgegeven aan de nieuwe voorzitter Ildikó van Veldhuizen en er is een nieuw dagelijks bestuur gevormd.

Samenstelling oude OR Rijnbrink tot 1 september 2022

1. Ingrid Bon (voorzitter)
2. Emma Bijl (vicevoorzitter)
3. Albert Oevering (secretaris)
4. Martin de Deugd
5. Tonny Bloemendal
6. Rudy Punt
7. Joyce Calkhoven

Samenstelling nieuwe OR Rijnbrink vanaf 1 september 2022

1. Ildikó van Veldhuizen (voorzitter)
2. Andre Scheppink (vicevoorzitter)
3. Albert Oevering (vervangend secretaris)
4. Joyce Calkhoven
5. Anne Marie Roetgerink
6. Jan Mast
7. Eric van der Wal

De OR heeft 8 raadsvergaderingen en 8 overlegvergaderingen met de bestuurder Bernard Fransen gehad in 2022. Daarnaast heeft de nieuwe OR in december 2022 informeel kennisgemaakt met een delegatie van de Raad van Toezicht.

Hieronder geven we een toelichting op de meest belangrijke onderwerpen die behandeld zijn in 2022.

#### *Beleid en regelingen hybride werken*

In het voorjaar van 2022 zijn de COVID-19 maatregelen versoepeld en langzamerhand losgelaten. Vanaf dat moment werd steeds meer afgestapt van virtuele overleggen en wordt weer meer gewerkt en afgesproken op het kantoor in Deventer. Het hybride werken zal echter blijven. Hierover zijn beleid en regelingen met de OR afgestemd.

#### *Adviesaanvraag eigenrisicodragerschap WGA*

Rijnbrink had laten onderzoeken of een terugkeer naar het UWV voordeliger was en wat dit betekent voor de premies. Uit het onderzoek is de conclusie getrokken dat dit de komende 3 jaar een forse besparing gaat opleveren. De OR heeft ingestemd met het loslaten van het eigenrisicodragerschap WGA en terugkeer naar het publieke bestel.

#### *Instemmingsverzoek procedureregeling en tijdsplanning Functiehuis OB/KE*

In de cao voor Openbare Bibliotheken is vastgelegd dat de bibliotheeksector een nieuw functieboek moest gaan gebruiken. De OR heeft ingestemd met het draaiboek en de procedureregeling hiervoor.

#### *Instemmingsaanvraag jaarurensystematiek (JUS)*

De OR heeft ermee ingestemd dat vooralsnog geen nieuwe JUS wordt ingevoerd, conform art. 39 lid 18 van de cao, omdat de huidige werktijdenregeling binnen Rijnbrink zou volstaan. De OR zal de behoefte aan flexibele roostering nader onderzoeken in relatie tot de ruimte die de wet- en regelgeving daarvoor biedt. De resultaten daarvan zullen meewegen in de nadere besluitvorming van bestuurder over de werktijdenregeling voor 2024.

#### *Adviesaanvraag herinrichting IT en Servicedesk*

De OR heeft geadviseerd voortgang te geven aan de uitwerking van de herinrichting van IT-beheer en Servicedesk met inachtneming van een aantal uitgangspunten. Dit is een moeilijk traject, omdat de effecten hiervan nog niet duidelijk zijn. De OR heeft aandacht gevraagd voor een goede continuering van de IT-ondersteuning on-site gedurende kantooruren. De vervolgstappen worden regelmatig besproken in de overlegvergaderingen met de bestuurder en de OR krijgt nog aparte adviesaanvragen voorgelegd voor het programma van eisen bij aanbesteding en de reorganisatie herinrichting D&I.

#### *Deskundigheidsbevordering OR*

De nieuwe OR is in oktober 2022 op cursus gegaan om basiskennis op te doen van de rechten en plichten van de OR volgens de WOR (Wet op de ondernemingsraden), elkaar beter te leren kennen en een visie op de medezeggenschap te ontwikkelen. De OR-leden heeft een aantal thema's geïnventariseerd en onderling de aandachtsgebieden verdeeld waarmee de OR aan de slag wil gaan. Die thema's zijn ook gedeeld met de bestuurder en de Raad van Toezicht. De overlegvergaderingen met de bestuurder, waarbij ook vaak de stafadviseur HRM zit, verlopen in een prettige en open sfeer en alle deelnemers zijn op een goede samenwerking gericht. De OR heeft alle vertrouwen in een goede doorontwikkeling en vraagt voor specifieke onderwerpen ook input van de achterban.

## 8. Verslag bestuur

### **Doelstelling stichting Rijnbrink holding**

De stichting heeft als doel:

- het oprichten van-, het deelnemen in-, het financieren van-, het samenwerken met-, het voeren van directie over- en het verlenen van adviezen en andere diensten aan stichtingen, vennootschappen of ondernemingen, waaronder aan de Deelnemende organisaties;
- alsmede het verrichten van al hetgeen met het vorenstaande verband houdt of daartoe bevorderlijk kan zijn, alles in de ruimste zin van het woord.

### **Organisatie**

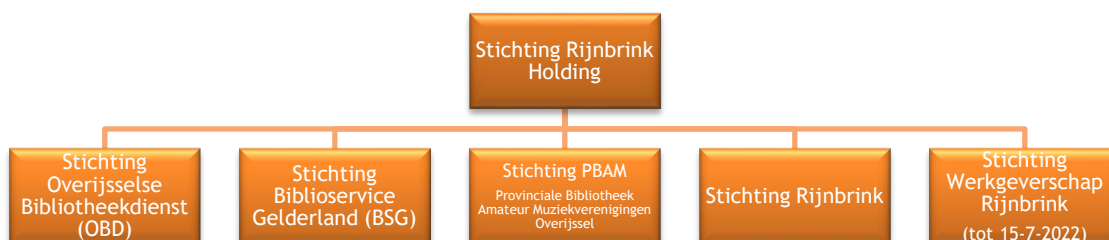
Bernard Fransen is sinds 1 oktober 2021 de Raad van Bestuur van Stichting Rijnbrink Holding en de daaronder vallende stichtingen.

(Neven)functies Raad van Bestuur Bernard Fransen:

- Bestuurder Rijnbrink Holding
- Bestuurslid (Stichting) Samenwerkende POI's Nederland (SPN)
- Voorzitter VVE Waterlo

Onder de Stichting Rijnbrink Holding valt een aantal stichtingen met ieder hun eigen doel. De Stichting Rijnbrink Holding vervult de functie van toezichthouder en bestuur voor deze stichtingen.

Onder de holding vallen de volgende stichtingen:



### **Code Cultural Governance**

Rijnbrink volgt de Code Cultural Governance en heeft als besturingsmodel gekozen voor een Raad van Toezicht model. Rijnbrink heeft in haar statuten en reglementen de aanbevelingen uit de code verwerkt. De code wordt door de RvB jaarlijks op de agenda van de RvT geplaatst. Rijnbrink heeft op de website een document geplaatst waaruit blijkt op welke manier ze aan de aanbevelingen van de Governance Code Cultuur voldoet.

### **Fair Practice Code**

De Fair Practice Code is een gedragscode voor ondernemen en werken in kunst, cultuur en creatieve industrie op basis van vijf kernwaarden: solidariteit, diversiteit, vertrouwen, duurzaamheid en transparantie. De code is met name van toepassing op onze opdrachten voor cultuureducatie en -participatie waar veel met makers en zzp'ers wordt gewerkt. Zeker in de coronaperiode was de positie van veel makers erg onzeker. We hebben ons beijverd voor regelingen die ook solidair waren voor deze ondersteuners.

---

### **Code Diversiteit & Inclusie**

In 2020 is gestart met de implementatie van de code Diversiteit & Inclusie. Deze code moet borgen dat ons handelen er voor zorgt dat de organisatie diversiteit en inclusie incorporeert. Deze code is een 'actieve' code, dat wel zeggen dat het geen code is die onderschreven moet worden maar uitgevoerd en geïmplementeerd. Het plan van aanpak dat hierbij hoort kent een doorlooptijd tot 2023. Het is mooi om te zien dat er mooie resultaten worden geboekt op het gebied van bewustwording en de toepassing van nieuw opgedane ervaringen.

### **Wet Bestuur en Toezicht Rechtspersonen (WBTR)**

De Wet Bestuur en Toezicht Rechtspersonen (WBTR) is op 1 juli 2021 in werking getreden. Sindsdien sluiten de regels voor toezicht en bestuur aan op die van de besloten vennootschap (bv) en de naamloze vennootschap (nv). In 2021 heeft de Raad van Toezicht door Damsté Advocaten een controle laten uitvoeren op deze nieuwe regels. Deze heeft geconstateerd dat wij in ons handelen voldoen aan de WBTR maar dat in de statuten op sommige punten nog aanpassingen nodig zijn. Bij de eerstvolgende statutenwijziging zal dit op orde gebracht worden. De wet biedt hier ruimte voor.

### **MT-sturing**

De RvT heeft in 2019 op advies van de bestuurder besloten het tijdelijke bestuursmodel voort te zetten waarvoor was gekozen na het vertrek van de directeur in 2018. Hierdoor bleef het MT een sturende rol houden in de organisatie. Het MT functioneert als adviserend orgaan ten aanzien van de bestuursbesluiten en besluit samen met de bestuurder over zaken die de teams aangaan. Het afgelopen jaar heeft de bestuurder met het MT een traject gevolgd om te komen tot een nieuwe meerjarenstrategie en een daarbij behorende organisatiestructuur.

### **Certificering**

In december 2019 is Rijnbrink geaudit door de Certificeringsorganisatie Bibliotheekwerk, Cultuur en Taal (CBCT). Daar ging een maandenlange voorbereiding aan vooraf waarin we een uitgebreide zelfevaluatie moesten uitvoeren en indienen. Het resultaat van de audit is in 2020 ontvangen en bevat een bijzonder positief advies.

Uit het certificeringsrapport:

*'Rijnbrink is een flexibele, financieel gezonde organisatie met open oor en oog voor zowel innovatiemogelijkheden als ontwikkelingen in het veld. Een organisatie die rekening houdt met de wensen en eisen van de subsidiegevers, maar tevens met die van de stakeholders en klanten, ook die op lokaal niveau.'*

Naar verwachting zal Rijnbrink in 2023 starten met een nieuwe ronde van certificering die in 2024 afgerond zal worden.

### **Risicoanalyse**

Rijnbrink is als gesubsidieerde instelling vooral gevoelig voor wijzigingen in het subsidiebeleid van de provincies Gelderland en Overijssel. De provincies baseren hun beleid voor een groot deel op de taak die hen is toebedeeld in de Wet stelsel openbare bibliotheekvoorzieningen (Wsob).

Naast deze afhankelijkheid van provinciale subsidie is voor Rijnbrink de tevredenheid van haar belangrijkste gebruikers van groot belang. Dat zijn de openbare bibliotheken, culturele instellingen en blaasorkesten in Gelderland en Overijssel.

Ten behoeve van de Raad van Toezicht stelt de Raad van Bestuur een gedetailleerde risicoanalyse op waarin de maatregelen om bovenstaande risico's te minimaliseren zijn uitgewerkt en daarnaast de maatregelen zijn beschreven die zijn genomen om risico's op het gebied van compliance, fraude en imago te beperken. De belangrijkste daarvan zijn in onderstaande tabel opgenomen.

Risicoanalyse	Impact	Kans	Maatregelen
<b>Strategische risico's</b>	Klein / middel / groot	1/5 (klein / groot)	
Beperking van de provinciale subsidiegelden.	Middel	2	De lobby blijven voeren om nut en noodzaak van het bibliotheekwerk onder de aandacht te brengen.
Rijnbrink maakt met haar dienstverlening te weinig impact bij bibliotheken.	Groot	2	Zorgen dat Rijnbrink goed weet wat er speelt bij bibliotheken en waar ze in ondersteund willen worden. Waarbij de dienstverlening continu wordt geëvalueerd en waar nodig vernieuwd. Verder is het van belang om de impact van Rijnbrink inzichtelijk te maken en daarover te communiceren.
IT-risico's: Het risico dat systemen van Rijnbrink worden gehackt waardoor (privacy) gevoelige informatie wordt gestolen (risico's van datalekken) of dat systemen via een aanval (tijdelijk) onbruikbaar worden.	Middel	4	Rijnbrink heeft de hosting van kantoorautomatisering en bibliotheekstelsel uitbesteed aan professionele hostingpartijen die de systemen op een extra beveiligde locatie hebben gehuisvest. De data worden allemaal dubbel opgeslagen en de systemen zijn beveiligd met virusscanners en firewalls. In 2022 hebben we een scan laten uitvoeren en waar nodig acties ondernomen.
<b>Operationele risico's</b>			
Rijnbrink wordt aansprakelijk gesteld voor fouten die gemaakt zijn bij de levering van goederen en diensten.	Middel	2	Rijnbrink heeft algemene voorwaarden die op alle producten en diensten van toepassing zijn.
Rijnbrink is onvoldoende in staat om kwalitatief personeel te werven en aan zich te binden. Met name in de huidige arbeidsmarkt waarbij er een tekort is aan goed personeel.	Middel	2	Door actieve werving zijn we in staat geweest om de meeste vacatures binnen redelijke termijn te vervullen. Wel zien we dat bepaalde functies binnen team Bedrijfsvoering moeilijker in te vullen zijn in de huidige krappe arbeidsmarkt.
De provinciale afspraken uit de activiteitenplannen worden niet gerealiseerd.	Middel	2	Rijnbrink monitort de uren die geschreven worden op de projecten in relatie tot de voorcalculatie van deze projecten en de inhoudelijke voortgang op de projecten.
Het huidige personeel vergrijsst, specialistische kennis verdwijnt en dienstverlening verandert waardoor andere vaardigheden en competenties nodig zijn.	Middel	3	Rijnbrink besteedt veel tijd en middelen aan het opleiden en coachen van medewerkers. Ook bij het aantrekken van nieuwe medewerkers wordt gezocht naar ontbrekende competenties. Met



			regelmaat herijken we onze dienstverlening en waar mogelijk vernieuwen we onze dienstverlening of bij onvoldoende rendement stoppen we met dienstverlening. Hierbij kijken we ook naar de medewerkers die hierin werkzaam zijn en wat dit voor de formatie betekent.
<b>Financiële risico's</b>			
Bibliotheken zijn door bezuinigingen niet langer in staat om bij Rijnbrink diensten af te nemen waardoor de omzet terugloopt of doordat bibliotheken fuseren/samenwerken en diensten in eigen beheer nemen.	Middel	3	We stellen ons flexibel op als bibliotheken dienstverlening willen afnemen die past bij hun financiële mogelijkheden en innoveren onze bedrijfsmatige producten en diensten om aantrekkelijk te blijven voor kleine en grotere bibliotheken.
<b>Frauderisico's</b>			
Medewerkers van de administraties (financieel en HR) hebben toegang tot vertrouwelijke informatie.	Middel	2	Fraudepreventie begint bij sturen op gewenst gedrag. Het gaat hierbij om kernwaarden waarvan de raad van bestuur wenst dat iedere medewerker deze erkent en daarnaar handelt. Wij hebben daarnaast een protocol internet, email en sociale media. We zijn continue alert op risico's die we lopen en beperken die door gerichte functiescheiding toe te passen en door het uitvoeren van interne controle.
Medewerkers van de financiële administratie kunnen frauderen met betalingen.	Middel	2	We hebben functiescheiding waardoor financiële medewerkers niet de rechten hebben om zowel betalingen klaar te zetten als te fiatteeren. Daarnaast vindt de fiatting van betalingen plaats door twee functioneel gescheiden medewerkers.
Medewerkers kunnen frauderen met declaraties.	Klein	2	Declaraties worden door medewerkers middels een werkstroom ingediend. Maandelijks worden alle declaraties goedgekeurd door de leidinggevende. Indien ten onrechte bedragen zijn gedeclareerd dan wordt de declaratie niet vergoed en de medewerker erop aangesproken.
Onrechtmatige overboekingen op basis van valse facturen/betalingen op basis van e-mail verzoeken.	klein	1	Facturen worden alleen betaald als die een bepaald proces hebben doorlopen waarbij deze door minimaal 2 beoordelaars zijn gefiatteerd. Verder worden losse betalingen alleen gedaan door bedrijfsbureau met daarbij controle door de controller. Bij afwijkende betalingen vindt er altijd vooraf overleg plaats waardoor dit risico geminimaliseerd wordt.

### **Effecten van Covid-19 en de coronacrisis**

In 2021 en 2022 hebben we veel stil gestaan bij de effecten van de coronacrisis. Begin 2022 kende de samenleving nog enkele beperkingen. Die golden overigens niet voor bibliotheken die het hele jaar 2022 zonder noemenswaardige beperkingen open konden zijn. Wel zien we nu langzaam de lange-termijn-effecten van deze crisis ontstaan. Zo kennen we nu beleid voor hybride werken en is thuiswerken op een bepaalde manier ingepast in de functies waar dit mogelijk is. Ook kennen we een vergoeding toe voor de kosten van thuiswerken. Het gevolg is minder kosten aan woon-werkverkeer maar ook op sommige dagen een lagere bezettingsgraad van de kantoorruimte dan voor corona.

## 9. Verslag Raad van Toezicht

Toezichthouder van Stichting Rijnbrink Holding en de daaronder vallende stichtingen is de Raad van Toezicht (RvT). Deze was op 31 december 2022 als volgt samengesteld:

Leden Raad van Toezicht	(Neven)functies:
<p><b>Mr. Drs. J.Ph. Broekhuizen (Voorzitter)</b> Toezichthouder sinds 2017</p> <p>Huidige zittingstermijn 1-7-2017 – 31-7-2021 Verlengd tot 31-7-2025</p>	<ul style="list-style-type: none"> <li>• Advocaat/partner Kennedy Van der Laan</li> <li>• Lid en vice-voorzitter RvT CARE Nederland, Den Haag</li> <li>• Lid en vice-voorzitter van de Commissie Governancecode Woningcorporaties</li> <li>• Lid algemene raad van de Nederlandse Orde van Advocaten (NOvA) (vanaf november 2022)</li> </ul>
<p><b>C.P.M. Teunissen</b> Toezichthouder sinds 2015</p> <p>Huidige zittingstermijn: 1-1-2015 – 31-12-2018 Verlengd tot 31-12-2022</p>	<ul style="list-style-type: none"> <li>• Bestuursvoorzitter Pensioenfonds Openbare bibliotheken (POB), Heerlen</li> <li>• Bestuursvoorzitter van De Nationale APF, Amsterdam</li> <li>• Bemiddelingsdeskundige geschillencommissie auteursrecht, Den Haag</li> <li>• Voorzitter Raad van Toezicht Pensioenfonds DSM Nederland tot 15 mei 2022.</li> <li>• Technisch voorzitter BPF Vervoer</li> </ul>
<p><b>Drs. J.V.C.T. van Duren RC</b> Toezichthouder sinds 2017</p> <p>Huidige zittingstermijn 1-1-2017 – 31-12-2020 Verlengd tot 31-12-2024</p>	<ul style="list-style-type: none"> <li>• Lid raad van bestuur Flevoziekenhuis, Almere</li> <li>• Voorzitter RvT, SGE Eerstelijnscentra, Eindhoven</li> <li>• Lid RvC, Talis, Woningbouwcoöperatie, Nijmegen</li> <li>• Lid RvT, Stichting PAMM, Veldhoven</li> </ul>
<p><b>A.M.C. Kuks (Vice-voorzitter)</b> Toezichthouder sinds 2019</p> <p>Huidige zittingstermijn 1-10-2019 – 30-09-2023</p>	<ul style="list-style-type: none"> <li>• Transformation Director Upfield</li> <li>• Global Transformation Officer Supply Chain bij Perfetti van Melle (vanaf 1 juni 2021)</li> </ul>
<p><b>A. Gülhan</b> Toezichthouder sinds 2022</p> <p>Huidige zittingstermijn: 23-11-2022 – 22-11-2026</p>	<ul style="list-style-type: none"> <li>• Directeur/bestuurder Stichting Veilig Thuis Noord Oost Gelderland</li> <li>• Lid Raad van Commissaris Woningbedrijf Ieder1</li> </ul>

---

Mevrouw Teunissen was tot 31 december 2022 toezichthouder. Zij zal per 1 januari 2023 opgevolgd worden door de heer Huijsmans. De heer Huijsmans is bijzonder hoogleraar Informatiesamenleving aan de Universiteit van Amsterdam en directeur-eigenaar van onderzoeks- en adviesbureau Ware Kennis.

De RvT vergaderde in 2022 vijf keer met de Raad van Bestuur (RvB) en organiseerde één keer een tweedaagse voor verdiepende gesprekken. Het belangrijkste thema voor 2022 was de werving van twee nieuwe RvT-leden. Ook buiten de formele vergadermomenten is hier door menig RvT-lid veel aandacht aan besteed. De RvT liet zich op dit punt ondersteunen door Partners at Work. Naast het reguliere functieprofiel van het RvT-lid is hierbij ook nadrukkelijk opdracht gegeven om te zoeken naar een persoon die past bij de verschillende governance codes die Rijnbrink onderschrijft, waaronder die van diversiteit en inclusie. Naast dit formele put heeft de RvT veel inhoudelijke aandacht besteed aan de opgaven rond Cultuureducatie en Bedrijfsvoering.

Voor de reguliere cyclus van planning & control werd de raad door middel van een inhoudelijke en financiële rapportage door de bestuurder ieder kwartaal geïnformeerd over de stand van zaken. Hierin komen de inhoud van het jaarplan, de begroting, het ziekteverzuim en de bezetting terug. Voorafgaand aan iedere vergadering heeft de auditcommissie overlegd met de bestuurder en concerncontroller over de inhoudelijke en financiële rapportage. In de reguliere vergaderingen heeft de voorzitter van de auditcommissie verslag gedaan van deze overleggen. Daarnaast heeft de bestuurder de raad tijdens iedere vergadering middels een memo op de hoogte gehouden van ontwikkelingen in de branche, de politiek en bij Rijnbrink. In het memo kwamen onder meer de netwerkagenda, de landelijk lobby voor bibliotheken en de provinciale vertaling van het landelijk bibliotheekconvenant aan de orde.

In de afgelopen jaren heeft de RvT aparte vergaderingen georganiseerd voor Stichting Werkgeverschap Rijnbrink en de andere stichtingen. Dit op advies van Damsté Advocaten zodat helder is dat de belangen van deze stichting ook afzonderlijk gewogen zijn en met name in het licht van het proces van ontvlechting van werkgeverschap. Deze structuur is in 2022 losgelaten omdat de ontvlechting van het werkgeverschap werd afgerond en dit tot logischerwijs leidde tot liquidatie van deze stichting. Ook dit keer is advies gevraagd aan Damsté hoe om te gaan met de nieuwe situatie. Zij gaven advies om in één vergadering voor alle stichtingen te starten met algemene punten betreffende alle stichtingen maar om daarnaast ook ruimte te bieden aan specifieke punten per stichting. Wel dient er nadrukkelijk uitgenodigd worden namens alle afzonderlijke stichtingen. Al deze adviezen zijn opgevolgd.

De raad vergaderde in 2022 vijf keer en kwam voor het eerst bij elkaar in februari. Het belangrijkste punt in deze vergadering was de verkenning van een wervingstraject voor twee nieuwe RvT-leden. De leden Mansfield en Teunissen zouden in de loop van het jaar terugtreden.

De tweede vergadering vond plaats in april. In deze vergadering kwam de ontbinding van Stichting Werkgeverschap Rijnbrink aan de orde. Nadat op 1 januari al het personeel in deze stichting overgegaan was naar de verschillende inlenende bibliotheekorganisaties, kon overgaan worden tot beëindiging van deze stichting. De RvT verleende goedkeuring aan de laatste stappen die gezet moesten worden voor deze ontbinding.

De derde vergadering vond plaats in juni en hierbij kwam de jaarrekening van de stichtingen en het accountantsverslag aan de orde. Dit in aanwezigheid van de accountant die aangaf dat geen bijzonderheden aan het licht waren gekomen. De RvT keurde de jaarstukken vervolgens goed. In deze vergadering stond de RvT ook stil bij de uitkomsten

---

van het medewerkersonderzoek dat Rijnbrink van tijd tot tijd uitvoert. De resultaten waren goed, zeker als het ging om sociale veiligheid en eigenaarschap. Uiteraard zijn er ook altijd verbeterpunten aan te wijzen en de bestuurder gaf aan hoe hij hiermee om zou gaan. Deze vergadering was tevens de laatste vergadering van de heer Mansfield als RvT-lid. Hij is gestopt als RvT-lid per 30-6-2022.

De vierde vergadering vond plaats in september. Het belangrijkste punt in deze vergadering was de benoeming van twee nieuwe RvT-leden. Met mevrouw Gülhan en de heer Huijsmans is een mooie versterking gevonden van de RvT die recht doet aan verschillende kwaliteiten waar naar gezocht is.

Eind oktober hield de RvT, samen met de bestuurder, een tweedaagse. Dit was een moment van kennismaking met nieuwe RvT-leden maar ook werd de zelfevaluatie uitgevoerd en gereflecteerd op de bestaande Code Cultural Governance. Uitkomst van het gesprek was dat de RvT naast de auditcommissie ook met een commissie wil gaan werken die de horizonverkenning voor Bedrijfsvoering volgt. Inhoudelijk liet men zich bijpraten over de netwerkopgaven voor bibliotheken in Overijssel en Gelderland door één van de twee netwerkmanagers van Rijnbrink.

De vijfde vergadering vond plaats in december en daar stonden de begrotingen van de verschillende stichtingen op de agenda evenals de managementletter. Naast deze punten werd ook stilgestaan bij een verdere verkenning van de propositie van team Bedrijfsvoering binnen Rijnbrink. De bestuurder informeerde de RvT naar het proces dat de organisatie op dit punt aan het verkennen is. Deze vergadering was tevens de laatste vergadering van mevrouw Teunissen. Zij bleef RvT-lid tot 31-12-2022 en werd per 1-1-2023 opgevolgd door de heer Huijsmans. Ook nam de RvT in deze vergadering kennis van de prijswinnende documentaire 'Kiemen met Kunst' over de inspanningen in Overijssel voor Cultuureducatie.

#### *Overige zaken*

Zoals gebruikelijk heeft een delegatie van de RvT afgelopen jaar tweemaal een overlegvergadering van de ondernemingsraad samen met de RvB bijgewoond en daar uit eerste hand gehoord hoe de ondernemingsraad aankijkt tegen de samenwerking met de RvB. De samenwerking werd zowel door de ondernemingsraad als de RvB positief beoordeeld. Deze bijeenkomsten vonden plaats in juni en december.

In november 2022 heeft de raad haar jaarlijkse evaluatiegesprek gevoerd met de Raad van Bestuur. In het gesprek hebben de RvT en de RvB op basis van de prestatieafspraken samen het afgelopen jaar geëvalueerd en afspraken gemaakt over het nieuwe jaar.

---

## 10. Vooruitblik

Onze sector heeft in jaren er niet zo goed voor gestaan als nu. Een onbetwiste plek voor bibliotheken en annex in de samenleving en extra geld vanuit het rijk. De medewerkers van Rijnbrink staan klaar om die kansen te verzilveren voor de organisaties die we ondersteunen en daarmee voor de burgers in de samenleving. Je zou bijna denken, waar kan dit nog mis gaan?

Maar zo vanzelfsprekend als dat lijkt, is het echter niet. Zeker, we hebben flink wind mee. Maar we hebben toch nog wel degelijk een aantal vraagtekens. De coronacrisis is wellicht voorbij maar ons leven is het afgelopen jaar niet rustiger geworden. Er woedt nog steeds oorlog tussen een paar landen verderop. Deze oorlog leidt tot veel leed op slagvelden waar velen sneuvelen voor de vrede. Bij ons leidt het tot snel oplopende prijzen voor allerlei grondstoffen en niet in de minste plaats die van brandstoffen.

Een vraag die we hebben is dan ook of de gestegen kosten zich voldoende vertalen in indexering van subsidiebedragen. Daar ligt nog niet altijd een automatisme of niet altijd een automatisme dat tred houdt met de werkelijke stijgingen. Zeker niet nu provincies op onderdelen ook tot een herijking moeten komen. Dit zal een belangrijk gesprekspunt zijn voor de bespreking met onze provincies. Ook zullen we daarin samen optrekken met cultuurinstellingen die ook door deze provincies gefinancierd worden.

Een ander vraagteken is de uitkomst van de provinciale verkiezingen die in maart 2023 zullen plaatsvinden. We zien dat deze verkiezingen in 2019 tot een grote verschuiving leidde in het politieke landschap maar tot beperkte verschillen in een nieuw coalitieakkoord. Ook dit keer worden grote veranderingen in de politieke verhoudingen verwacht maar het is ongewis of dit ook leidt tot grote veranderingen in de coalitie en het akkoord dat men sluit. De verwachting is dat we lange tijd op deze akkoorden zullen moeten wachten. Toch heb ik goede hoop, zeker voor bibliotheekwerk.

Rijnbrink is een solide en innovatieve organisatie. Dat zijn we al heel lang. In 2023 is dat zelfs precies 75 jaar! 75 jaar met passie aan het werk voor burgers om zichzelf creatiever, slimmer en vaardiger te laten worden. Die 75 jaar geschiedenis laat ons zien dat we, als individu of als organisatie, in onszelf moeten blijven investeren, dat we bereid zijn veranderingen toe te laten of zelfs volop te omarmen en om jezelf van tijd tot tijd opnieuw uit te vinden. Af en toe moet je aan jezelf vragen waarom je dit of dat nog doet en of het niet anders moet.

Dat we dit jaar ons 75-jarig bestaan mogen vieren betekent dat we onszelf met regelmaat een vraag gesteld hebben als organisatie. Doen we er nog toe of moet het anders? Jezelf een vraag stellen, is in die zin misschien wel de beste manier om jezelf te ontwikkelen.



## Jaarrekening

## Geconsolideerde balans per 31 december 2022

na resultaatbestemming

	31 december 2022		31 december 2021	
<b>Activa</b>				
<b>Vaste activa</b>				
Materiële vaste activa	1)	5.359.220	5.715.860	5.715.860
		5.359.220		
<b>Vlottende activa</b>				
Debiteuren	2)	962.387	1.099.491	
Overige vorderingen en overlopende activa	3)	185.627	195.627	
Liquide middelen	4)	8.851.496	9.857.620	
		9.999.510		11.152.738
		<b>15.358.730</b>		<b>16.868.598</b>
<b>Passiva</b>				
<b>Eigen vermogen</b>				
Stichtingskapitaal	5)	300.288	300.288	
Algemene reserve	6)	3.969.070	3.988.015	
Bestemmingsreserves	7)	3.479.366	3.745.762	
Bestemmingsfondsen	8)	3.723.190	2.313.381	
		11.471.914		10.347.446
<b>Voorzieningen</b>	9)		118.996	311.882
<b>Langlopende schulden</b>	10)		566.636	660.122
<b>Kortlopende schulden</b>				
Aflossingsverplichting langlopende schulden	11)	93.486	93.216	
Crediteuren	12)	598.151	516.698	
Verschuldigde belastingen en premies soc. verz.	13)	384.069	1.604.341	
Overige kortl. schulden en overlopende passiva	14)	2.125.478	3.334.893	
		3.201.184		5.549.148
		<b>15.358.730</b>		<b>16.868.598</b>

## Geconsolideerde staat van baten en lasten 2022

	Exploitatie 2022	Begroting 2022	Exploitatie 2021
<b>Baten</b>			
Omzet	15) 6.310.471	6.449.000	6.447.943
Doorbelaste personeelslasten bibliotheken	16) 0	0	13.896.239
Subsidies	17) 11.887.039	8.927.000	10.369.873
Diverse inkomsten	18) 1.788.134	332.000	1.595.764
<b>Som der baten</b>	<b>19.985.644</b>	<b>15.708.000</b>	<b>32.309.819</b>
<b>Lasten</b>			
Inkoopwaarde van de omzet	105.901	157.000	205.940
Personeelskosten	19) 12.946.989	12.822.000	25.921.537
Informatiedragers	220.683	213.000	182.544
Afschrijvingen	20) 471.959	516.000	492.500
Overige bedrijfskosten	21) 5.229.837	2.401.000	5.037.234
<b>Som der lasten</b>	<b>18.975.369</b>	<b>16.109.000</b>	<b>31.839.755</b>
<b>Bedrijfsresultaat</b>	<b>1.010.275</b>	<b>-401.000</b>	<b>470.064</b>
Financiële baten	146	0	17
Financiële lasten	-29.453	-23.000	-36.220
<b>Resultaat voor onttrekking en dotatie reserves / fondsen</b>	<b>980.968</b>	<b>-424.000</b>	<b>433.861</b>
Onttrekkingen bestemmingsreserves/-fondsen	2.161.537	424.000	2.734.626
Dotaties bestemmingsreserves/-fondsen	-3.161.450	0	-2.685.455
<b>Resultaat na onttrekking en dotatie reserves / fondsen</b>	<b>-18.945</b>	<b>0</b>	<b>483.032</b>

## Geconsolideerd kasstroomoverzicht

	2022	2021
<b>Bedrijfsresultaat</b>	<b>1.010.275</b>	<b>470.064</b>
<u>Aanpassingen voor:</u>		
Afschrijvingen	471.959	492.500
<u>Mutaties in het werkkapitaal:</u>		
Mutaties kortlopende vorderingen en overlopende activa	147.104	978.313
Mutaties kortlopende schulden en overlopende passiva	-2.347.964	246.697
Dotatie bestemmingsreserve vanuit vrijval voorziening	143.500	0
Mutaties in de voorzieningen	-192.886	-212.476
	<u>-2.250.246</u>	<u>1.012.534</u>
<b>Kasstroom uit bedrijfsoperaties</b>	<b>-768.012</b>	<b>1.975.098</b>
Ontvangen rente	146	17
Betaalde rente	-29.453	-36.220
	<u>-29.307</u>	<u>-36.203</u>
<b>Kasstroom uit operationele activiteiten</b>	<b>-797.319</b>	<b>1.938.895</b>
Investerings in materiële vaste activa	-115.319	-86.786
Desinvesteringen in materiële vaste activa	0	3.750
<b>Kasstroom uit investeringsactiviteiten</b>	<b>-115.319</b>	<b>-83.036</b>
Aflossingen op langlopende schulden	-93.486	-93.216
<b>Kasstroom uit financieringsactiviteiten</b>	<b>-93.486</b>	<b>-93.216</b>
<b>Netto kasstroom</b>	<b>-1.006.124</b>	<b>1.762.643</b>
Saldo liquide middelen begin boekjaar	9.857.620	8.094.977
<b>Saldo liquide middelen einde boekjaar</b>	<b><u>8.851.496</u></b>	<b><u>9.857.620</u></b>

---

## Toelichting op de jaarrekening

### Grondslagen voor de consolidatie

De geconsolideerde jaarrekening wordt opgesteld met toepassing van de grondslagen voor de waardering en de resultaatbepaling van de stichting. De financiële gegevens van de groepsmaatschappijen zijn volledig in de geconsolideerde jaarrekening opgenomen onder eliminatie van de onderlinge verhoudingen en transacties. Alle tot de Rijnbrink behorende organisaties zijn in de consolidatie betrokken. Aan het groepshoofd van de geconsolideerde jaarrekening staat Stichting Rijnbrink Holding statutair gevestigd te Nijverdal.

In de geconsolideerde jaarrekening van Rijnbrink Holding zijn naast het groepshoofd tevens opgenomen de cijfers van:

- Stichting Overijsselse Bibliotheek Dienst Overijssel statutair gevestigd te Nijverdal
- Stichting Biblioservice Gelderland statutair gevestigd te Arnhem
- Stichting Rijnbrink statutair gevestigd te Nijverdal
- Stichting Werkgeverschap Rijnbrink statutair gevestigd te Nijverdal (12-07-2022 ontbonden)
- Stichting Provinciale Bibliotheek Amateur Muziekverenigingen Overijssel statutair gevestigd te Nijverdal.

### Algemene grondslagen voor het opstellen van de jaarrekening

De geconsolideerde jaarrekening 2022 van Rijnbrink Holding is opgesteld overeenkomstig de Richtlijn voor de jaarverslaggeving RJ 640. Rijnbrink Holding staat ingeschreven in het handelsregister onder nummer 08148638.

De waardering van activa en passiva en de bepaling van het resultaat vinden plaats op basis van historische kosten, tenzij anders wordt vermeld. Baten en lasten worden toegerekend aan het jaar waarop ze betrekking hebben. Winsten worden slechts opgenomen voor zover zij op balansdatum zijn gerealiseerd. Verplichtingen en mogelijke verliezen die hun oorsprong vinden voor het einde van het verslagjaar, worden in acht genomen indien zij voor het opmaken van de jaarrekening bekend zijn geworden.

#### *Financiële instrumenten*

Onder financiële instrumenten worden zowel primaire financiële instrumenten, zoals vorderingen en schulden, als afgeleide financiële instrumenten (derivaten) verstaan. In de toelichting op de onderscheiden posten van de balans wordt de reële waarde van het betreffende instrument toegelicht als die afwijkt van de boekwaarde. Indien het financiële instrument niet in de balans is opgenomen, wordt de informatie over de reële waarde gegeven in de toelichting op de 'Niet in de balans opgenomen rechten en verplichtingen'. Voor de grondslagen van primaire financiële instrumenten wordt verwezen naar de behandeling per balanspost van de 'Grondslagen voor de waardering van activa en passiva'.

#### *Continuïteitsveronderstelling*

De jaarrekening is opgesteld op basis van de continuïteitsveronderstelling.

## Schattingen

De opstelling van de jaarrekening vereist dat het management oordelen vormt en schattingen en veronderstellingen maakt die van invloed zijn op de toepassing van grondslagen en de gerapporteerde waarde van activa en verplichtingen, en van baten en lasten. De daadwerkelijke uitkomsten kunnen afwijken van deze schattingen. De schattingen en onderliggende veronderstellingen worden voortdurend beoordeeld. Herzieningen van schattingen worden opgenomen in de periode waarin de schatting wordt herzien en in toekomstige perioden waarvoor de herziening gevolgen heeft.

De volgende waarderingsgrondslagen zijn naar de mening van het management het meest kritisch voor het weergeven van de financiële positie en vereisen schattingen en veronderstellingen:

- Voorziening voor dubieuze debiteuren
- Jubileum voorziening

### *Stelselwijziging groot onderhoud*

Per kalenderjaar 2022 is er een stelselwijziging doorgevoerd van de voorziening groot onderhoud naar de componentenmethode. Deze stelselwijziging heeft gevolgen voor het resultaat 2022, de voorzieningen en het eigen vermogen van 2022. De overgangsbepaling van de stelselwijziging is prospectief verwerkt in de jaarrekening. Het directe gevolg van deze stelselwijziging is dat het saldo van de voorziening grootonderhoud van € 143.500 als vermogensmutatie is verwerkt in het eigen vermogen. Het verrichte groot onderhoud wordt vanaf 2022 in de activa onder gebouwen en terreinen opgenomen. De toelichting hiervan is te vinden in de onderdelen van de jaarrekening.

## Grondslagen voor de waardering van de activa en passiva

### **Materiële vaste activa**

De materiële vaste activa worden gewaardeerd op verkrijgingprijs, verminderd met de cumulatieve afschrijvingen en indien van toepassing met bijzondere waardeverminderingen. De afschrijvingen worden gebaseerd op de verwachte toekomstige gebruiksduur en worden berekend op basis van een vast percentage van de verkrijgingprijs, rekening houdend met eventuele restwaarde. Er wordt afgeschreven vanaf het moment van ingebruikneming. Op terreinen wordt niet afgeschreven. In 2019 zijn de bedrijfspanden in Arnhem en Nijverdal en de woning in Nijverdal verkocht en geleverd. In Deventer is een bestaand kantoorpand en een bouwterrein gekocht. Voor het groot onderhoud was met ingang van 2020 een onderhoudsvoorziening gevormd. Deze onderhoudsvoorziening is met ingang van begin 2022 vrij gevallen. De vrijval van de onderhoudsvoorziening heeft rechtstreeks in het vermogen plaatsgevonden en niet via dotatie in het resultaat.

De afschrijvingspercentages zijn:

Gebouwen	3,33%
Inbouwpakket kantoor	10,00%
Inrichting/inventaris	10,00%
Machines	20,00%
Automatiseringsapparatuur	33,33%
Auto's/transportbusjes	20,00%
Bibliobussen	8,33%



---

### **Vorderingen**

De vorderingen worden bij eerste verwerking opgenomen tegen de reële waarde en vervolgens gewaardeerd tegen de geamortiseerde kostprijs. Noodzakelijk geachte voorzieningen voor mogelijke verliezen als gevolg van oninbaarheid worden in mindering gebracht. Deze voorzieningen worden bepaald op basis van individuele beoordeling van de vorderingen.

### **Liquide middelen**

Alle liquide middelen zijn tegen nominale waarde opgenomen. Er is geen sprake van middelen die niet ter vrije beschikking staan.

### **Eigen vermogen**

De egaliseringsreserve dient ter egalisatie van de (toekomstige) bedrijfsresultaten.

Op de bestemmingsreserves rusten geen verplichtingen jegens derden en zijn dus vrij aanwendbaar.

Op de bestemmingsfondsen rusten verplichtingen jegens derden en zijn dus niet vrij aanwendbaar.

### **Voorzieningen**

Per kalenderjaar 2022 is er een stelselwijziging doorgevoerd van de voorziening groot onderhoud naar de componentenmethode. Deze stelselwijziging heeft gevolgen voor het resultaat 2022, de voorzieningen en het eigen vermogen van 2022. De overgangsbepaling van de stelselwijziging is prospectief verwerkt in de jaarrekening. Het directe gevolg van deze stelselwijziging is dat het saldo van de voorziening grootonderhoud van € 143.500 als vermogensmutatie is verwerkt in het eigen vermogen. Het verrichte onderhoud wordt vanaf 2022 in de activa onder gebouwen en terreinen opgenomen. De toelichting hiervan is te vinden in de onderdelen van de jaarrekening.

De op balansdatum aanwezige voorzieningen zijn gevormd voor verplichtingen die reeds op balansdatum aanwezig waren als gevolg van gebeurtenissen in het verleden en waarvan de verplichting op betrouwbare wijze geschat kan worden. Deze verplichtingen leiden vervolgens tot uitgaven in de toekomst.

- De jubileumvoorziening is gevormd voor toekomstige jubileumuitkeringen van het personeel dat per einde boekjaar in dienst is. Alle gevormde voorzieningen zijn opgenomen tegen nominale waarde.
- De voorziening compensatie extra reistijd betreft de extra reistijd die medewerkers moeten maken om te reizen van hun woonadres naar het nieuwe kantoor in Deventer. Deze extra reistijd wordt in geld gecompenseerd. Het eerste jaar voor 100% en het tweede jaar voor 75%. Deze compensatie is onderdeel van de CAO openbare bibliotheken. De voorziening is tegen nominale waarde opgenomen.

Alle gevormde voorzieningen zijn opgenomen tegen nominale waarde.

### **Langlopende schulden**

Langlopende schulden worden gewaardeerd tegen de nominale waarde. De effectieve rente wordt gedurende de looptijd van de schulden in de exploitatierekening verwerkt.

### **Kortlopende schulden**

Opgenomen leningen en schulden worden bij eerste verwerking opgenomen tegen de reële waarde en vervolgens gewaardeerd tegen de geamortiseerde kostprijs.

---

## Grondslagen voor resultaatbepaling

### **Baten**

#### **Omzet**

Onder omzet wordt verstaan de opbrengst van de in het verslagjaar verleende diensten en geleverde goederen onder aftrek van kortingen en de over de omzet geheven belastingen.

#### **Doorbelaste personeelskosten**

De doorbelaste personeelskosten zijn tegen de werkelijke personeelskosten (inclusief werkgeverslasten en overige personeel gerelateerde kosten) doorbelast.

#### **Subsidies**

Alle subsidies worden volledig verantwoord overeenkomstig de beschikking. Indien projectsubsidies niet volledig in het boekjaar besteed worden, zullen via winstbestemming aan bestemmingsfondsen de gelden beschikbaar komen voor komende boekjaren.

#### **Diverse inkomsten**

De diverse inkomsten bestaan grotendeels uit bijdragen vanuit het netwerk voor backoffice taken en bijdragen voor projecten vanuit het netwerk. Tevens bestaan deze opbrengsten uit de doorverkoop van materialen, media en verzekeringen.

### **Personeelsbeloningen**

#### **Periodiek betaalbare beloningen**

Lonen, salarissen en sociale lasten worden op grond van de arbeidsvoorwaarden verwerkt in de exploitatierekening voor zover ze verschuldigd zijn aan werknemers.

#### **Pensioenen**

Rijnbrink heeft voor haar werknemers een toegezegd-pensioenregeling. Hiervoor in aanmerking komende werknemers hebben op de pensioengerechtigde leeftijd recht op een pensioen dat is gebaseerd op het gemiddeld verdiende loon berekend over de jaren dat de werknemer pensioen heeft opgebouwd bij Rijnbrink. De verplichtingen die voortvloeien uit deze rechten van haar personeel, zijn ondergebracht bij het bedrijfstakpensioenfonds Stichting Pensioenfonds Openbare Bibliotheken. De pensioenrechten worden jaarlijks geïndexeerd, indien en voor zover de dekkingsgraad van het pensioenfonds (het vermogen van het pensioenfonds gedeeld door haar financiële verplichtingen) dit toelaat. Naar de stand van ultimo februari 2023 is de dekkingsgraad van het pensioenfonds 132,8% (bron: website [www.pob.eu](http://www.pob.eu)). Stichting Rijnbrink heeft geen verplichtingen tot het voldoen van aanvullende bijdragen in geval van een tekort bij het pensioenfonds anders dan het effect van hogere toekomstige premies. Stichting Rijnbrink heeft daarom alleen de verschuldigde premies tot en met het einde van het boekjaar in de jaarrekening verantwoord.

#### **Financiële baten en lasten**

Renteopbrengsten worden tijdsevenredig in de winst-en-verliesrekening verwerkt, rekening houdend met de effectieve rentevoet van de desbetreffende actiefpost. Rentelasten komen ten laste van het jaar waarover zij worden verschuldigd.

#### **Afronding**

Tenzij anders vermeld, zijn de bedragen in deze jaarrekening afgerond op hele Euro bedragen.

### ***Vergelijkende cijfers***

De vergelijkende begrote cijfers van de staat van baten en lasten geven verschillen met de werkelijke cijfers. Dit wordt veroorzaakt doordat in de werkelijke cijfers ook de kosten verantwoord zijn die betrekking hebben op projecten en netwerkgeden, in de begroting is hier niet vanuit gegaan. Hierdoor zijn de cijfers niet direct met elkaar te vergelijken. Waar nodig wordt in de toelichting hier nader op ingegaan.

## **Grondslagen voor de opstelling van het kasstroomoverzicht**

Het kasstroomoverzicht wordt opgesteld volgens de indirecte methode. De geldmiddelen in het kasstroomoverzicht bestaan uit liquide middelen. Winstbelastingen en interest worden opgenomen onder de kasstroom uit operationele activiteiten.

### ***Afronding***

Tenzij anders vermeld, zijn de bedragen in deze jaarrekening afgerond op hele Euro-bedragen.

## Toelichting op de geconsolideerde balans per 31 december 2022

### Vaste activa

#### 1. Materiële vaste activa

	cum. aan- schafwrd. 31-12-2021	cum. af- schrijving 31-12-2021	Boekwrd. 31-12-2021	Invest. 2022	Afschr. 2022	Desinvest.	Boekwrd. 31-12-2022
Gebouwen	4.811.723	496.680	4.315.043	0	252.840	0	4.062.203
Terreinen	431.000	0	431.000	0	0	0	431.000
Inrichting/inventaris	913.010	215.722	697.288	14.280	91.974	0	619.594
Machines	11.958	4.351	7.607	0	2.402	0	5.205
Bibliobussen	234.597	234.597	0	0	0	0	0
Transportmiddelen	571.902	367.500	204.402	59.563	82.258	0	181.707
Automatiseringsapp.	137.918	77.398	60.520	41.476	42.485	0	59.511
	<b>7.112.108</b>	<b>1.396.248</b>	<b>5.715.860</b>	<b>115.319</b>	<b>471.959</b>	<b>0</b>	<b>5.359.220</b>

De afschrijvingspercentages zijn:

Gebouwen *)	3,33%
Inrichting/inventaris	10,00%
Machines	20,00%
Automatiseringsapparatuur	33,33%
Auto's/transportbusjes	20,00%
Bibliobussen	8,33%

### Vlottende activa

#### 2. Debiteuren

	<u>31-12-2022</u>	<u>31-12-2021</u>
Te vorderen ultimo boekjaar	962.895	1.102.219
Af: voorziening wegens dubieus geachte vorderingen	-508	-2.728
Saldo per ultimo boekjaar	<u>962.387</u>	<u>1.099.491</u>

### 3. Overige vorderingen en overlopende activa

	<u>31-12-2022</u>	<u>31-12-2021</u>
Nog te ontvangen subsidiegelden	151.193	47.904
Vooruitbetaalde bedragen	842	122.804
Personeelsregelingen	0	17.419
Overige vorderingen	<u>33.592</u>	<u>7.500</u>
	<u>185.627</u>	<u>195.627</u>

### 4. Liquide middelen

	<u>31-12-2022</u>	<u>31-12-2021</u>
Banken	6.243.984	7.041.001
Bedrijfsspaarrekeningen	<u>2.607.512</u>	<u>2.816.619</u>
	<u>8.851.496</u>	<u>9.857.620</u>

De liquide middelen staan vrij ter beschikking.

## **Eigen vermogen**

### 5. Stichtingskapitaal

Het gezamenlijke stichtingskapitaal van de geconsolideerde stichtingen bedraagt per 31 december 2022 € 300.288.

### 6. Algemene reserves

	<u>31-12-2021</u>	<u>Overhev.</u>	<u>Onttrekk.</u>	<u>Dotaties</u>	<u>31-12-2022</u>
Egalisatiereserve	<u>3.988.015</u>	<u>0</u>	<u>18.945</u>	<u>0</u>	<u>3.969.070</u>

De algemene reserves zijn vrij besteedbaar.

In de geconsolideerde jaarrekening zijn tevens het eigen vermogen van Stichting Overijsselse Bibliotheekdienst, Stichting Biblioservice Gelderland, Stichting Rijnbrink, Stichting Werkgeverschap Rijnbrink en Stichting Provinciale Bibliotheek Amateur Muziekverenigingen Overijssel mee geconsolideerd. Derhalve wijkt het eigen vermogen van de geconsolideerde jaarrekening af van de enkelvoudige jaarrekening.

De dotatie aan de egalisatiereserve betreft het geconsolideerde resultaat.

## 7. Bestemmingsreserves

	31-12-2021	Stelsel- wijziging	1-1-2022	Onttrekk.	Dotaties	31-12-2022
Innovatiereserve	615.867		615.867	67.645		548.222
Bestemmingsreserve WINO	210.102		210.102	210.102		0
Transitie Rijnbrink	615.479		615.479			615.479
Innovatielijn Gelderland	348.051		348.051	17.948		330.103
Innovatielijn Overijssel	289.418		289.418	14.020		275.398
Huisvesting Rijnbrink	1.666.845	143.500	1.810.345	170.000		1.640.345
Werkgeversrisicoreserve	0		0		69.819	69.819
<b>Totaal</b>	<b>3.745.762</b>	<b>143.500</b>	<b>3.889.262</b>	<b>479.715</b>	<b>69.819</b>	<b>3.479.366</b>

Dotaties en onttrekkingen hebben plaatsgevonden via resultaatbestemming.

- De bestemmingsreserve innovatie is gevormd om vernieuwing op het gebied van bibliotheekwerk te kunnen financieren en om een impuls te kunnen geven aan de dienstverlening van Rijnbrink.
- De bestemmingsreserves WINO (Werkgeverschap In Netwerkverband Overijssel) bestaan uit 3 onderdelen. Een deel algemene ziektekosten, een deel mobiliteit en een deel werkgeversrisico. Omdat het personeel met ingang van 1 januari 2022 in dienst is getreden bij de materieel werkgever zal deze reserve in 2022 niet langer besteed worden voor bovengenoemde risico's. De reserve is via een onderling bepaalde verdeelsleutel overgeheveld naar de materieel werkgever.
- De bestemmingsreserve transitie Rijnbrink is gevormd om de transitie van Rijnbrink mogelijk te maken om beter aan te kunnen sluiten op de vraag van de klant en de subsidiegever. Deze middelen zullen gebruikt worden om de kosten van afvloeiing van personeel, de kosten van de cultuurverandering en waar nodig versnelling aanbrengen binnen de organisatie.
- De bestemmingsreserve innovatielijn Gelderland is gevormd om de vraag en aanbod van onze dienstverlening in Gelderland beter op elkaar af te stemmen en vernieuwing mogelijk te maken.
- De bestemmingsreserve innovatielijn Overijssel is gevormd om de vraag en aanbod van onze dienstverlening in Overijssel beter op elkaar af te stemmen en vernieuwing mogelijk te maken.
- De bestemmingsreserve huisvesting Rijnbrink is gevormd om de verhuizing van twee locaties naar een locatie mogelijk te maken. De reserve is gevormd vanuit de middelen die zijn vrijgekomen door de verkoop van de bedrijfspanden. Deze reserve zal in jaarlijkse termijnen vrijvallen ter dekking van de extra afschrijvingslasten die ontstaan zijn doordat met de verkoopopbrengst de nieuwe huisvesting gerealiseerd is. In 2022 heeft er een overheveling plaatsgevonden vanuit de vrijval van de voorziening groot onderhoud.
- De werkgeversrisico reserve is gevormd vanuit de uitkering vanuit de bestemmingsreserves WINO.

Op de bestemmingsreserves rusten geen verplichtingen richting derden en deze zijn derhalve vrij besteedbaar.



## 8. Bestemmingsfondsen

	31-12-2021	Overhev.	Onttrekk.	Dotaties	31-12-2022
Aansluiting digitale bibliotheek.nl Gelderland	26.103		2.874		23.229
Aansluiting digitale bibliotheek.nl Overijssel	17.501				17.501
Biebsearch projecten	273.215		35.823		237.392
Netwerkgelden Overijssel	427.161		263.876	358.210	521.495
Ontwikkeling Wise	92.768		35.617		57.151
TaalWerkt netwerk Overijssel	127.967		75.685	281.438	333.720
Innovatie projecten netwerk Overijssel	127.471		138.750	24.635	13.356
Bestemmingsfonds Erasmus+ Ov. en Gld.	66.939		69.329	46.045	43.655
Bestemmingsfonds cultuureducatie CAB	714.063		962.205	1.666.730	1.418.588
Bestemmingsfonds digivaardige Achterhoeker	0		76.686	605.758	529.072
Bestemmingsfonds bibliotheek en integratie	0			58.815	58.815
Egalisatiereserve provinciale subsidie Gelderland	440.193		20.977		419.216
Bestemmingsfonds behoedzaamheidsreserve	0			50.000	50.000
	<b>2.313.381</b>	<b>0</b>	<b>1.681.822</b>	<b>3.091.631</b>	<b>3.723.190</b>

Dotaties en onttrekkingen hebben plaatsgevonden via resultaatbestemming. Op deze bestemmingsfondsen rusten verplichtingen aan derden (subsidieverstrekkers en netwerk) en zijn derhalve niet vrij besteedbaar.

- Het bestemmingsfonds aansluiting digitale bibliotheek is gevormd om de bibliotheekorganisaties aan te laten sluiten op de infrastructuur van de landelijke digitale Openbare Bibliotheek van Bibliotheek.nl.
- Het bestemmingsfonds Biebsearch projecten is voortgekomen uit overeenkomsten met scholen die deelnamen aan het project Biebsearch dat getransformeerd is naar dBoS. Dit bestemmingsfonds wordt besteed aan de verdere ontwikkeling van de dBoS en collecties.
- Het bestemmingsfonds Netwerkgelden Overijssel wordt ingezet door het netwerk voor gezamenlijke netwerkprojecten. Hierop rust een verplichting richting de Bibliotheken in Overijssel.
- Het bestemmingsfonds ontwikkeling WISE is gevormd met gelden van de Overijsselse bibliotheken om vernieuwingen binnen het bibliotheekstelsel WISE mogelijk te maken.
- Het bestemmingsfonds TaalWerkt netwerk Overijssel is gevormd met een subsidie die door de provincie Overijssel is toegekend aan het netwerk en waarvan Rijnbrink de penvoerder is. De subsidie heeft betrekking op meerdere jaren.
- Het bestemmingsfonds innovatieprojecten netwerk Overijssel is gevormd met een subsidie die door de provincie Overijssel is toegekend aan het Overijssels bibliotheeknetwerk en waarvan Rijnbrink de penvoerder is. De subsidie heeft betrekking op een vijftal projecten.
- Het bestemmingsfonds Erasmus+ Overijssel en Gelderland is gevormd met een Erasmus+ subsidie die voor de Overijsselse en Gelderse bibliotheken is aangevraagd en wordt besteed aan internationale kennisdeling middels studiereizen.
- De bestemmingsfondsen cultuureducatie (CAB, CMK en project in beeld) zijn meerjarige subsidies van Fonds Cultuurparticipatie en van de provincie Overijssel met als doel cultuureducatie te bevorderen. Deels door het financieren van pilots, deels door gemeenten te adviseren. Deze bestemmingsfondsen zijn in 2021 samengevoegd tot 1 bestemmingsfonds cultuureducatie.

- Het bestemmingsfonds digivaardige Achterhoek is ontstaan vanuit een subsidie van de regio Achterhoek. De subsidie heeft tot doel om de inwoners van de Achterhoek die niet of beperkt digitaal vaardig zijn te ondersteunen.
- Het bestemmingsfonds bibliotheek en integratie heeft tot doel om een veilige haven te bieden voor nieuwkomers en hen te ondersteunen bij het leren van basisvaardigheden om mee te doen in de samenleving. Dit bestemmingsfonds is voortgekomen uit een subsidie van de provincie Overijssel.
- De egalisatiereserve provinciale subsidie Gelderland is de subsidie die nog niet besteed is en de komende jaren alsnog besteed wordt aan ondersteuning van het bibliotheekwerk in Gelderland.
- Het bestemmingsfonds behoedzaamheidsreserve is gevormd vanuit de WINO reserves om mogelijke risico's te dekken in het eerste jaar van het zelfstandig werkgeverschap. Bibliotheken konden hier tot en met 31 december 2022 aanspraak op maken. In heel 2022 is er geen aanspraak gemaakt en in gezamenlijk overleg is besloten om dit bestemmingsfonds in te zetten voor het HR-programma van de bibliotheken in Overijssel.

## 9. Voorzieningen

	31-12-2021	Onttrekk.	Dotaties	Vrijval	31-12-2022
Jubileumvoorziening	151.124	17.789		14.339	118.996
Voorziening groot onderhoud	143.500			143.500	0
Voorziening compensatie extra reistijd	17.258	13.680		3.578	0
	<b>311.882</b>	<b>31.469</b>	<b>0</b>	<b>161.417</b>	<b>118.996</b>

De jubileumvoorziening is gevormd voor toekomstige jubileumuitkeringen van het personeel dat per einde boekjaar in dienst is.

- De jubileumvoorziening is gevormd in overeenstemming met de RJ 252. Deze voorziening is gevormd voor toekomstige jubileumuitkeringen.
- De voorziening groot onderhoud betreft de voorziening voor het groot onderhoud aan het kantoorpand aan de Hunneperkade in Deventer en het gebouw collectiebeheer aan de Kamperstraat in Deventer. Per 1 januari 2022 heeft er een stelselwijziging plaatsgevonden en is deze voorziening opgeheven en zal groot onderhoud geactiveerd worden en afgeschreven. De vrijval van € 143.500 is rechtstreeks toegevoegd aan de bestemmingsreserve huisvesting.
- De voorziening compensatie extra reistijd betreft de extra reistijd die medewerkers moeten maken om te reizen van hun woonadres naar de nieuwe locatie in Deventer. Deze extra reistijd wordt in geld gecompenseerd. Het eerste jaar voor 100% en het tweede jaar voor 75%. Deze compensatie is onderdeel van de CAO openbare bibliotheken. De aanspraak op deze voorziening is in augustus 2022 komen te vervallen.

Alle voorzieningen zijn opgenomen tegen de nominale waarde en hebben een langlopend karakter.

## 10. Langlopende schulden

	rentevoet gem. 2021	saldo 31/12/2021	opgen. 2022	aflossing 2022	afl. verpl. 2023	saldo 31/12/2022	bet. rente 2022
<u>Langlopende schulden OBD</u>							
NV BNG	0,29%	753.338	0	93.216	93.486	566.636	2.185
		753.338	0	93.216	93.486	566.636	2.185

### Langlopende schulden OBD

De langlopende lening afgesloten bij BNG heeft een looptijd langer dan 5 jaar. Hiervan heeft € 189.974 (2021: € 284.549) een looptijd langer dan 5 jaar.

### *Gestelde zekerheden*

De provincie Overijssel staat borg voor de lening afgesloten bij de NV BNG.

## 11. Aflossingsverplichting langlopende schulden

	<u>31-12-2022</u>	<u>31-12-2021</u>
<u>Langlopende schulden OBD</u>		
NV BNG	93.486	93.216
	93.486	93.216

## 12. Crediteuren

	<u>31-12-2022</u>	<u>31-12-2021</u>
Verschuldigd ultimo boekjaar	598.151	516.698
Saldo per ultimo boekjaar	598.151	516.698

## 13. Verschuldigde belastingen en premies sociale verzekeringen

	<u>31-12-2022</u>	<u>31-12-2021</u>
Omzetbelasting	24.814	826.382
Loonheffing	359.255	777.959
	384.069	1.604.341

#### 14. Overige kortlopende schulden en overlopende passiva

	<u>31-12-2022</u>	<u>31-12-2021</u>
Te betalen accountantskosten	34.500	27.948
Vakantiedagenverplichting personeel	566.320	593.730
Vooruitontvangen contributies	180.947	342.592
Verplichtingen mbt personeel	422.273	982.188
Vooruitontvangen bedragen en subsidies	69.408	153.540
Verschuldigde pensioenpremie	118.181	598.528
Onderhanden werken projecten *)	516.399	495.294
VNOB	56.795	53.824
Overige schulden en overlopende passiva	<u>160.655</u>	<u>87.249</u>
	<u>2.125.478</u>	<u>3.334.893</u>

\*) De post onderhanden werk projecten betreffen projecten die een doorlopend karakter hebben en die in gezamenlijkheid met of voor het netwerk van bibliotheken in Overijssel en Gelderland worden uitgevoerd. De onderhanden schuld positie is dat deel dat Rijnbrink op balansdatum verschuldigd is.

#### *Niet uit de balans blijvende rechten en verplichtingen*

##### **Stichting Rijnbrink**

- In verband met een afgesloten leasecontract van een personenauto heeft Stichting Rijnbrink een resterende leaseverplichting van € 12.688 ( $634,39 * 20 = 12.688$ ). Dit contract heeft een resterende looptijd van 20 maand.
- In verband met een afgesloten leasecontract van kopieerapparaten heeft Stichting Rijnbrink een resterende leaseverplichting van € 7.668 ( $((585 + 54) * 12 \text{ kwart.} = 7.668)$ ). Dit contract heeft een resterende looptijd van 52 maand.

##### **Fiscale eenheid**

Stichting Rijnbrink Holding vormt tezamen met Stichting Rijnbrink en tot en met 12 juli 2022 Stichting Werkgeverschap Rijnbrink een fiscale eenheid voor de omzetbelasting en is uit dien hoofde aansprakelijk voor de belastingschulden van de fiscale eenheid als geheel.

## Toelichting op de geconsolideerde staat van baten en lasten

### 15. Omzet (exclusief doorbelasting personeel)

	Exploitatie 2022	Begroting 2022	Exploitatie 2021
Omzet Rijnbrink@work	994.248	1.200.000	785.444
Omzet bibliotheekdiensten en cultuur	961.807	970.000	889.868
Omzet facilitaire dienstverlening	327.243	308.000	314.819
Omzet ondersteuning en bedrijfsvoering	2.477.667	2.345.000	2.688.132
Omzet IT diensten	1.396.870	1.465.000	1.606.361
Omzet collecties en mediabeheer	152.636	161.000	163.319
	<u>6.310.471</u>	<u>6.449.000</u>	<u>6.447.943</u>

- De omzet Rijnbrink @work is in 2022 met 27% gestegen, in 2021 zaten door de corona maatregelen bibliotheken deels dicht waardoor er minder flexibele inzet gevraagd werd. In 2022 is de omzet weer gestegen naar het normale niveau. In de begroting is ook de interne omzet meegenomen. Deze bedroeg in 2022 € 157.000. In de werkelijke cijfers van zowel 2022 als 2021 zijn deze bedragen geëlimineerd.
- De omzet bibliotheekdiensten en cultuur is met 8% gestegen ten opzichte van 2021. Ook hier geldt dat in 2021 de omzet als gevolg van de corona-maatregelen lager was.
- De omzet facilitaire dienstverlening is in 2022 met 4% gestegen. Deels komt dit door de prijsindexatie en deels doordat er iets meer transport is gereden.
- De omzet ondersteuning en bedrijfsvoering is in 2021 met bijna 8% gedaald. Door het zelfstandig werkgeverschap hebben een aantal bibliotheken hun HR en financiële administratie en advies in eigen beheer genomen of elders ondergebracht, waardoor de omzet voor Rijnbrink minder is geworden.
- De omzet IT-diensten is met 14% gedaald ten opzichte van 2021. In 2022 zijn 2 bibliotheken gestopt met het bibliotheeksysteem WISE en hierdoor is de omzet minder geworden. Daarnaast heeft er minder IT detachering plaatsgevonden.
- De omzet collecties en mediabeheer is in 2022 met ruim 6% gedaald. Dit wordt vooral veroorzaakt door de afname van verhuur van collecties.

### 16. Doorbelaste personeelslasten bibliotheken

De doorbelaste personeelslasten bibliotheken betreft de doorbelasting van loonkosten van de medewerkers die middels een in- en uitleenovereenkomst te werk zijn gesteld bij bibliotheken. De totale personeelskosten worden doorbelast vermeerderd met een toeslag van 3,0% van de bruto loonsom voor dotatie aan de bestemmingsreserve WINO. Per 1 januari 2022 is het personeel van Stichting Werkgeverschap Rijnbrink in dienst getreden bij de materieel werkgever. Derhalve zijn er in 2022 geen salariskosten meer die doorbelast zijn aan bibliotheken.

## 17. Subsidies

Totaal is er aan subsidies beschikbaar gesteld € 11.887.039. Dit bedrag is als volgt tot stand gekomen:

	<b>Exploitatie 2022</b>	<b>Begroting 2022</b>	<b>Exploitatie 2021</b>
Prov. Subs. steuntaak bibliotheekwerk Gelderland	6.105.678	6.106.000	6.003.616
Prov. Subs. steuntaak bibliotheekwerk Overijssel	2.703.782	2.704.000	2.703.782
Prov. Subs. tbv amateurmusici in de provincie Overijssel	46.220	46.000	46.216
Project subsidies	3.031.359	71.000	1.616.259
	<b>11.887.039</b>	<b>8.927.000</b>	<b>10.369.873</b>

- Alle subsidies worden volledig verantwoord overeenkomstig de beschikking.
- Indien projectsubsidies niet volledig in het boekjaar besteed worden, zullen via winstbestemming aan bestemmingsfondsen de gelden beschikbaar komen voor de komende boekjaren. Vrijval uit deze reserves staan in de exploitatie vermeld.

## 18. Diverse inkomsten

	<b>Exploitatie 2022</b>	<b>Begroting 2022</b>	<b>Exploitatie 2021</b>
Bijdrage aan netwerkprojecten	1.726.645	290.000	1.547.617
Overige inkomsten	61.489	42.000	48.147
	<b>1.788.134</b>	<b>332.000</b>	<b>1.595.764</b>

- De bijdrage aan netwerkprojecten zijn grotendeels geen onderdeel van de reguliere exploitatie van Stichting Rijnbrink, derhalve is dit deel van de inkomsten niet begroot. Tegenover deze inkomsten staan specifieke kosten en overige personeelskosten. Een eventueel positief of negatief resultaat wordt gedoteerd of onttrokken aan de bestemmingsfondsen.
- De overige inkomsten zijn hoger dan begroot. Dit is met name te danken aan de verkoop van activa en doorverkoop van materialen.

## 19. Personeelskosten

	<b>Exploitatie 2022</b>	<b>Begroting 2022</b>	<b>Exploitatie 2021</b>
Totaal bruto salarissen	7.696.277	8.214.000	18.388.722
Pensioenpremies	1.123.456	1.296.000	2.623.864
Sociale lasten	1.064.950	1.304.000	2.709.961
<i>Totaal salarissen</i>	9.884.683	10.814.000	23.722.547
Overige salaris gerelateerde posten	-99.257	0	-279.777
<i>Totaal salarissen</i>	9.785.426	10.814.000	23.442.770
Overige personeelskosten	3.161.563	2.008.000	2.478.767
<i>Totale personeelskosten</i>	<b>12.946.989</b>	<b>12.822.000</b>	<b>25.921.537</b>



De salariskosten zijn lager dan begroot doordat vacatures niet of later ingevuld zijn. Voor deze ruimte is flexibel ingehuurd waardoor de overige personeelskosten hoger zijn dan begroot. Ook zijn er extra kosten gemaakt voor de vervanging van ziekte en voor specifieke inhuur voor projecten. Gemiddeld waren er in 2022 139 fte in dienst binnen Rijnbrink Holding. In 2021 waren dit 369 fte. Deze grote afname wordt veroorzaakt door de overgang van het bibliotheekpersoneel van Stichting Werkgeverschap Rijnbrink naar de lokale bibliotheek.

## 20. Afschrijvingen

	<b>Exploitatie 2022</b>	<b>Begroting 2022</b>	<b>Exploitatie 2021</b>
Gebouwen	252.840	253.000	252.839
Inventaris	91.974	95.000	89.764
Machines	2.402	5.000	2.403
Bibliobussen	0	0	2.371
Transportmiddelen	82.258	117.000	108.338
Automatisering	42.485	46.000	36.785
	<b>471.959</b>	<b>516.000</b>	<b>492.500</b>

- De afschrijving transportmiddelen is lager dan begroot doordat de investering in nieuwe transportbussen als gevolg van leveringsproblemen later in de tijd zijn gedaan. Hierdoor is er langer met de bestaande bussen doorgereden.

## 21. Overige bedrijfskosten

	<b>Exploitatie 2022</b>	<b>Begroting 2022</b>	<b>Exploitatie 2021</b>
Automatisering	953.371	848.000	915.718
Bestuur en organisatie	513.142	561.000	624.006
Huisvesting	391.023	401.000	469.227
Administratie	134.348	156.000	144.351
Transport	265.121	209.000	217.933
Overig/specifiek	2.972.832	226.000	2.665.999
	<b>5.229.837</b>	<b>2.401.000</b>	<b>5.037.234</b>

- De automatiseringskosten zijn gestegen ten opzichte van 2021 doordat we in 2022 zijn overgestapt van Citrix naar Office 365. Hierdoor hebben we migratiekosten gehad en deels dubbele kosten gehad.
- De kosten bestuur en organisatie zijn lager dan begroot. Dit komt met name door de lagere marketing en communicatiekosten en lagere kosten voor landelijke bijdragen.

- De huisvestingskosten zijn in 2022 lager dan begroot doordat er geen dotatie voorziening groot onderhoud heeft plaatsgevonden. Daarentegen zijn alle kleine onderhoudskosten direct ten laste van het resultaat gebracht. De energiekosten zijn sterk gestegen als gevolg van de energiecrisis en daardoor sterk gestegen prijzen.
- De administratiekosten zijn € 22.000 lager dan begroot. Deze lagere kosten worden veroorzaakt door de lagere porti-kosten en de lagere drukwerkkosten. Steeds meer uitgaves gaan digitaal en post wordt steeds meer digitaal verzonden.
- De transportkosten zijn € 56.000 hoger dan begroot. Dit is grotendeels veroorzaakt door hogere onderhoudskosten van de transportmiddelen doordat er langer met de reeds afgeschreven bussen is doorgereden en door de sterk gestegen brandstofkosten.
- De post overig/specifiek bevat grotendeels lasten welke te maken hebben met specifieke bestemmingsreserves en -fondsen. Tegenover deze lasten staan opbrengsten uit diverse inkomsten, onttrekkingen uit bestemmingsreserves en -fondsen. Bij een groot aantal projectsubsidies is Rijnbrink penvoerder. De kosten die voor deze projectsubsidies gemaakt worden of dat deel van de projectsubsidie dat wordt doorgezet zijn ook onder de overig/specifieke bedrijfskosten opgenomen. Deze kosten maken geen onderdeel van de reguliere begroting van Stichting Rijnbrink, derhalve zie je hier een grote afwijking ten opzichte van de begroting.

**Enkelvoudige jaarrekening**  
**Stichting Rijnbrink Holding**

## Enkelvoudige balans per 31 december 2022

na resultaatbestemming

	31 december 2022		31 december 2021
<b>Activa</b>			
<b>Vlottende activa</b>			
Vorderingen op groepsmaatschappijen	1)	0	41.440
Belastingen en premies volksverzekeringen	2)	13.987	10.230
Liquide middelen	3)	783.066	705.559
		797.053	757.229
		<b>797.053</b>	<b>757.229</b>
<b>Passiva</b>			
<b>Eigen vermogen</b>			
Algemene reserve	4)	691.110	696.786
Bestemmingsreserves	5)	31.740	31.740
		722.850	728.526
<b>Kortlopende schulden</b>			
Crediteuren	6)	8	4.481
Schulden aan groepsmaatschappijen	7)	38.855	0
Overige schulden en overlopende passiva	8)	35.340	24.222
		74.203	28.703
		<b>797.053</b>	<b>757.229</b>

## Enkelvoudige staat van baten en lasten 2022

	Exploitatie 2022	Begroting 2022	Exploitatie 2021
<b><u>Baten</u></b>			
Overige baten	9) 293.000	293.000	288.000
<b>Som der baten</b>	<b>293.000</b>	<b>293.000</b>	<b>288.000</b>
<b><u>Lasten</u></b>			
Personeelskosten	10) 179.582	178.000	202.302
Overige bedrijfskosten	11) 117.566	114.000	115.795
<b>Som der lasten</b>	<b>297.148</b>	<b>292.000</b>	<b>318.097</b>
<b>Bedrijfsresultaat</b>	<b>-4.148</b>	<b>1.000</b>	<b>-30.097</b>
Financiële lasten	12) -1.528	-1.000	-3.320
<b>Resultaat voor onttrekking en dotatie reserves / fondsen</b>	<b>-5.676</b>	<b>0</b>	<b>-33.417</b>
Onttrekkingen bestemmingsreserves/-fondsen	0	0	0
Dotaties bestemmingsreserves/-fondsen	0	0	0
<b>Resultaat na onttrekking en dotatie reserves / fondsen</b>	<b>-5.676</b>	<b>0</b>	<b>-33.417</b>

## Kasstroomoverzicht

	2022	2021
<b>Bedrijfsresultaat</b>	<b>-4.148</b>	<b>-30.097</b>
<u>Mutaties in het werkkapitaal:</u>		
Mutaties kortlopende vorderingen en overlopende activa	37.683	-35.766
Mutaties kortlopende schulden en overlopende passiva	45.500	<u>-692.891</u>
	83.183	<u>-728.657</u>
<b>Kasstroom uit bedrijfsoperaties</b>	<b>79.035</b>	<b>-758.754</b>
Betaalde rente	-1.528	<u>-3.320</u>
	-1.528	<u>-3.320</u>
<b>Kasstroom uit operationele activiteiten</b>	<b>77.507</b>	<b>-762.074</b>
<b>Kasstroom uit investeringsactiviteiten</b>	<b>0</b>	<b>0</b>
<b>Kasstroom uit financieringsactiviteiten</b>	<b>0</b>	<b>0</b>
<b>Netto kasstroom</b>	<b>77.507</b>	<b>-762.074</b>
Saldo liquide middelen begin boekjaar	705.559	1.467.633
<b>Saldo liquide middelen einde boekjaar</b>	<b><u>783.066</u></b>	<b><u>705.559</u></b>



---

## Algemene grondslagen voor opstelling van de enkelvoudige jaarrekening

Deze jaarrekening is opgesteld in overeenstemming met de Richtlijn voor de Jaarverslaggeving (RJ 640) voor organisaties zonder winststreven.

De waardering van activa en passiva en de bepaling van het resultaat vinden plaats op basis van historische kosten. Tenzij bij de desbetreffende grondslag voor de specifieke balanspost anders wordt vermeld, wordende activa en passiva opgenomen tegen nominale waarde.

De baten en lasten worden toegerekend aan de periode waarop deze betrekking hebben. Baten worden slechts opgenomen voor zover zij op balansdatum zijn gerealiseerd. Verplichtingen en mogelijke verliezen die hun oorsprong vinden voor het einde van het verslagjaar, worden in acht genomen indien zij voor het opmaken van de jaarrekening bekend zijn geworden.

De grondslagen voor waardering en resultaatbepaling voor de enkelvoudige jaarrekening zijn gelijk aan de grondslagen die worden vermeld in de toelichting op de geconsolideerde jaarrekening.

Voor de overige posten wordt verwezen naar de toelichting op de geconsolideerde jaarrekening.

---

## Toelichting op de enkelvoudige balans per 31 december 2022

### ***Vlottende activa***

#### *1. Vorderingen op groepsmaatschappijen*

	<u>31-12-2022</u>	<u>31-12-2021</u>
Stichting Rijnbrink	0	41.440
	<u>0</u>	<u>41.440</u>

#### *2. Belastingen en premies volksverzekeringen*

	<u>31-12-2022</u>	<u>31-12-2021</u>
Te vorderen omzetbelasting	13.987	10.230
	<u>13.987</u>	<u>10.230</u>

#### *3. Liquide middelen*

	<u>31-12-2022</u>	<u>31-12-2021</u>
Banken	155.408	75.549
Spaarrekening	627.658	630.010
	<u>783.066</u>	<u>705.559</u>

De liquide middelen staan vrij ter beschikking.

## Eigen vermogen

### 4. Algemene reserve

	31-12-2021	Overhev.	Onttrekk.	Dotaties	31-12-2022
Egalisatiereserve	696.786	0	5.676	0	691.110

Aansluiting tussen het geconsolideerde resultaat en vermogen met het enkelvoudige resultaat en vermogen:

	2022	2021
Geconsolideerd resultaat	-18.945	483.032
<u>Correcties:</u>		
Resultaat Biblioservice Gelderland	-15.505	175.427
Resultaat Overijsselse Bibliotheekdienst	11.146	-222
Resultaat Stichting Rijnbrink	3.503	-706.776
Resultaat Stichting Werkgeverschap Rijnbrink	14.059	15.060
Resultaat PBAM	66	62
Vrijval andere waarderingsgrondslag gebouwen Biblioservice Gelderland	0	0
Resultaat enkelvoudige jaarrekening	-5.676	-33.417

	31-12-2022	31-12-2021
Geconsolideerd Vermogen	4.269.358	4.288.303
<u>Correcties:</u>		
Vermogen Biblioservice Gelderland	-1.130.450	-1.114.945
Vermogen Overijsselse Bibliotheekdienst	-1.102.307	-1.113.453
Vermogen Stichting Rijnbrink	-1.329.136	-1.356.974
Vermogen Stichting Werkgeverschap Rijnbrink	0	10.276
Vermogen PBAM	-16.355	-16.421
Vermogen enkelvoudige jaarrekening	691.110	696.786

### 5. Bestemmingsreserves

	31-12-2021	Overhev.	Onttrekk.	Dotaties	31-12-2022
Transitie Rijnbrink	31.740	0	0	0	31.740
Totaal	31.740	0	0	0	31.740

De bestemmingsreserve transitie Rijnbrink is gevormd om de lijn nieuwe markten binnen de transitie van Rijnbrink mogelijk te maken. Deze reserve wordt benut om te verkennen

waar voor Rijnbrink nieuwe kansen liggen en hoe de strategie van Rijnbrink hierop moet worden aangepast.

### ***Kortlopende schulden en overlopende passiva***

#### *6. Crediteuren*

	<u>31-12-2022</u>	<u>31-12-2021</u>
Saldo per ultimo boekjaar	8	4.481
	<u>8</u>	<u>4.481</u>

#### *7. Schulden aan groepsmaatschappijen*

	<u>31-12-2022</u>	<u>31-12-2021</u>
Stichting Rijnbrink	38.855	0
	<u>38.855</u>	<u>0</u>

#### *8. Overige schulden en overlopende passiva*

	<u>31-12-2022</u>	<u>31-12-2021</u>
Personeelskosten	6.942	1.363
Accountantskosten	27.000	20.448
Overige schulden en overlopende passiva	1.398	2.411
	<u>35.340</u>	<u>24.222</u>

### ***Niet uit de balans blijvende verplichtingen***

- Stichting Rijnbrink Holding vormt tezamen met Stichting Rijnbrink en tot en met 12 juli 2022 Stichting Werkgeverschap Rijnbrink een fiscale eenheid voor de omzetbelasting en is uit dien hoofde aansprakelijk voor de belastingschulden van de fiscale eenheid als geheel.

---

## Toelichting enkelvoudige staat van baten en lasten 2022

### Baten

#### 9. Overige baten

	<b>Exploitatie 2022</b>	<b>Begroting 2022</b>	<b>Exploitatie 2021</b>
Management fee *)	293.000	293.000	288.000
	<u>293.000</u>	<u>293.000</u>	<u>288.000</u>

\*) Dit betreft de doorbelasting van de management fee aan Stichting Rijnbrink. De totale lasten van de stichting worden doorbelast aan Stichting Rijnbrink.

### Lasten

#### 10. Personeelslasten

	<b>Exploitatie 2022</b>	<b>Begroting 2022</b>	<b>Exploitatie 2021</b>
Totaal bruto salarissen	132.309	130.000	156.925
Pensioenpremies	9.574	11.000	0
Sociale lasten	16.170	19.000	0
<i>Totaal salarissen</i>	<u>158.053</u>	<u>160.000</u>	<u>156.925</u>
Overige salaris gerelateerde posten	0	0	0
<i>Totaal salarissen</i>	<u>158.053</u>	<u>160.000</u>	<u>156.925</u>
Overige personeelskosten	21.529	18.000	45.377
<i>Totale personeelskosten</i>	<u>179.582</u>	<u>178.000</u>	<u>202.302</u>

De personeelskosten betreffen de doorbelaste salarislasten van de Raad van Bestuur vanuit Stichting Werkgeverschap Rijnbrink en overig personeel gerelateerde kosten.

De bezoldiging van de functionarissen die over 2022 in het kader van de Wet normering topinkomens (WNT) verantwoord worden, is als volgt:

bedragen x € 1	B. W. C. M. Fransen	B. W. C. M. Fransen	M. van Ham
Functiegegevens	Raad van Bestuur	Raad van Bestuur	Raad van Bestuur
Aanvang en einde functievervulling	0/01/2022-31/12/2022	0/10/2021 - 31/12/2021	0/01/2021 - 30/09/2021
Omvang dienstverband (als deeltijdfactor in fte)	1,0 fte	1,0 fte	1,0 fte
Dienstbetrekking?	ja	ja	ja
Bezoldiging			
Beloning plus belastbare onkostenvergoedingen	122.184	30.592	112.275
Beloningen betaalbaar op termijn	16.170	3.760	11.285
Subtotaal	138.354	34.352	123.560
Individueel toepasselijke bezoldigingsmaximum	216.000	52.679	156.321
/- Onverschuldigd betaald en nog niet terugontvangen bedrag	n.v.t.	n.v.t.	n.v.t.
Bezoldiging	138.354	34.352	123.560
Het bedrag van de overschrijding en de reden waarom de overschrijding al dan niet is toegestaan	n.v.t.	n.v.t.	n.v.t.
Toelichting op de vordering wegens onverschuldigde betaling	n.v.t.	n.v.t.	n.v.t.

### 11. Overige bedrijfskosten

	Exploitatie 2022	Begroting 2022	Exploitatie 2021
Bestuur en organisatie	114.566	111.000	112.795
Administratiekosten	3.000	3.000	3.000
	<u>117.566</u>	<u>114.000</u>	<u>115.795</u>

\*) Onder de bestuurs- en organisatiekosten zijn ook opgenomen de vergoedingen welke verstrekt zijn aan de Raad van Toezicht (RvT).



De bezoldiging van de toezichthouders die over 2022 in het kader van de Wet Normering Topinkomens (WNT) verantwoord worden, is als volgt:

bedragen x € 1	J.Ph. Broekhuizen	N.M. Mansfield Timans	C.P.M. Teunissen	J.V.C.T. van Duren	A.M.C. Kuks	A. Gülhan
Functiegegevens	Voorzitter RvT	Lid RvT	Lid RvT	Lid RvT	Lid RvT	Lid RvT
Aanvang en einde functievervulling	01/01/2022 - 31/12/2022	01/01/2022 - 30/06/2022	01/01/2022 - 31/12/2022	01/01/2022 - 31/12/2022	01/01/2022 - 31/12/2022	23/11/2022 - 31/12/2022
Bezoldiging	13.500	5.400	10.945	10.905	10.800	1.125
Individueel toepasselijke bezoldigingsmaximum	32.400	10.800	21.600	21.600	21.600	2.250
-/- Onverschuldigd betaald en nog niet terugontvangen bedrag	n.v.t	n.v.t	n.v.t	n.v.t	n.v.t	n.v.t
Bezoldiging	13.500	5.400	10.945	10.905	10.800	1.125
Het bedrag van de overschrijding en de reden waarom de overschrijding al dan niet is toegestaan	n.v.t	n.v.t	n.v.t	n.v.t	n.v.t	n.v.t
Toelichting op de vordering wegens onverschuldigde betaling	n.v.t	n.v.t	n.v.t	n.v.t	n.v.t	n.v.t
<b>Gegevens 2021</b>						
bedragen x € 1	J.Ph. Broekhuizen	N.M. Mansfield Timans	C.P.M. Teunissen	J.V.C.T. van Duren	A.M.C. Kuks	
Functiegegevens	Voorzitter RvT	Lid RvT	Lid RvT	Lid RvT	Lid RvT	Lid RvT
Aanvang en einde functievervulling in 2021	01/01/2021 - 31/12/2021	01/01/2021 - 31/12/2021	01/01/2021 - 31/12/2021	01/01/2021 - 31/12/2021	01/01/2021 - 31/12/2021	01/10/2021 - 31/12/2021
Bezoldiging	13.063	11.887	11.887	10.450	10.450	
Individueel toepasselijke bezoldigingsmaximum	31.350	20.900	20.900	20.900	20.900	

### Overige rapportageverplichtingen op grond van de WNT

Naast de hierboven vermelde topfunctionarissen zijn er geen overige functionarissen met een dienstbetrekking die in 2022 een bezoldiging boven het individueel toepasselijke drempelbedrag hebben ontvangen.

De Stichting Overijsselse Bibliotheek Dienst en Stichting Biblioservice Gelderland zijn tevens WNT-plichtig.

---

## 12. Financiële baten en lasten

	<b>Exploitatie 2022</b>	<b>Begroting 2022</b>	<b>Exploitatie 2021</b>
<i>Financiële lasten</i>			
Bankkosten	1.528	1.000	3.320
	<u>1.528</u>	<u>1.000</u>	<u>3.320</u>
Per saldo financiële lasten	<u>1.528</u>	<u>1.000</u>	<u>3.320</u>

### **Eigen vermogen**

#### *Beleid met betrekking tot de fondsen*

Het is beleid van de organisatie om de jaarresultaten toe te voegen c.q. te verrekenen met de egaliseringsreserve. Het beleid is erop gericht slechts bestemmingsreserves en/of fondsen te vormen die nadrukkelijk in overeenstemming zijn met het te voeren beleid.

### **Gebeurtenissen na balansdatum**

Er zijn geen gebeurtenissen na balansdatum die effect hebben op het vermogen of de continuïteit van de organisatie.

---

## Vaststelling / Goedkeuring

Aldus vastgesteld op 26 april 2023 te Deventer,

B.W.C.M. Fransen  
Voorzitter Raad van Bestuur

Raad van Toezicht:

mr. drs. J.Ph. Broekhuizen, voorzitter

---

drs. J.V.C.T. van Duren RC

---

A.M.C. Kuks

---

A. Gülhan MSc.

---

Prof. Dr. F.J.M. Huijsmans

Deventer, 15 juni 2023

---

## Overige gegevens

### *Resultaatbestemming*

Het bestuur is voornemens het negatieve resultaat na dotaties en onttrekkingen bestemmingsreserves en -fondsen van € 5.676 te onttrekken aan de algemene reserve van Stichting Rijnbrink Holding.

### *Overige gegevens*

Deze jaarrekening is op 26 april 2023 vastgesteld conform artikel 23 van de statuten door de voorzitter van de Raad van Bestuur en zal op 15 juni 2023 worden goedgekeurd door de Raad van Toezicht.

Stichting Rijnbrink Holding staat bij de Kamer van Koophandel geregistreerd onder nummer 08148638.

### *Controleverklaring*

De controleverklaring is opgenomen op de volgende pagina.

---

## Controleverklaring accountant

## **CONTROLEVERKLARING VAN DE ONAFHANKELIJKE ACCOUNTANT**

*Aan de raad van toezicht van Stichting Rijnbrink Holding*

### **Verklaring over de in het jaarverslag opgenomen jaarrekening 2022**

#### **Ons oordeel**

Wij hebben de jaarrekening 2022 van Stichting Rijnbrink Holding te Nijverdal gecontroleerd.

Naar ons oordeel geeft de in dit jaarverslag opgenomen jaarrekening een getrouw beeld van de grootte en de samenstelling van het vermogen van Stichting Rijnbrink Holding per 31 december 2022 en van het resultaat over 2022 in overeenstemming met RJ-Richtlijn 640 Organisaties zonder winststreven en de bepalingen van en krachtens de Wet normering topinkomens (WNT).

De jaarrekening bestaat uit:

1. de geconsolideerde en enkelvoudige balans per 31 december 2022;
2. de geconsolideerde en enkelvoudige staat van baten en lasten over 2022; en
3. de toelichting met een overzicht van de gehanteerde grondslagen voor financiële verslaggeving en andere toelichtingen.

#### **De basis voor ons oordeel**

Wij hebben onze controle uitgevoerd volgens het Nederlands recht, waaronder ook de Nederlandse controlestandaarden vallen en het Controleprotocol WNT. Onze verantwoordelijkheden op grond hiervan zijn beschreven in de sectie 'Onze verantwoordelijkheden voor de controle van de jaarrekening'.

Wij zijn onafhankelijk van Stichting Rijnbrink Holding zoals vereist in de Verordening inzake de onafhankelijkheid van accountants bij assurance-opdrachten (ViO) en andere voor de opdracht relevante onafhankelijkheidsregels in Nederland. Verder hebben wij voldaan aan de Verordening gedrags- en beroepsregels accountants (VGBA).

Wij vinden dat de door ons verkregen controle-informatie voldoende en geschikt is als basis voor ons oordeel.

#### **Naleving anticumulatiebepaling WNT niet gecontroleerd**

In overeenstemming met het Controleprotocol WNT 2022 hebben wij de anticumulatiebepaling, bedoeld in artikel 1.6a WNT en artikel 5, lid 1 sub n en o Uitvoeringsregeling WNT, niet gecontroleerd. Dit betekent dat wij niet hebben gecontroleerd of er wel of niet sprake is van een normoverschrijding door een leidinggevende topfunctionaris vanwege eventuele dienstbetrekkingen als leidinggevende topfunctionaris bij andere WNT-plichtige instellingen, alsmede of de in dit kader vereiste toelichting juist en volledig is.

#### **Verklaring over de in het jaarverslag opgenomen andere informatie**

Naast de jaarrekening en onze controleverklaring daarbij, omvat het jaarverslag andere informatie.

Wij hebben de andere informatie gelezen en hebben op basis van onze kennis en ons begrip, verkregen vanuit de jaarrekeningcontrole of anderszins, overwogen of de andere informatie materiële afwijkingen bevat.

Met onze werkzaamheden hebben wij voldaan aan de vereisten in de Nederlandse Standaard 720. Deze werkzaamheden hebben niet dezelfde diepgang als onze controlewerkzaamheden bij de jaarrekening.



Het bestuur is verantwoordelijk voor het opmaken en getrouw weergegeven van de jaarrekening in overeenstemming met de in Nederland geldende RJ-Richtlijn 640 Organisaties zonder winststreven.

### **Beschrijving van verantwoordelijkheden met betrekking tot de jaarrekening**

#### **Verantwoordelijkheden van het bestuur en de raad van toezicht voor de jaarrekening**

Het bestuur is verantwoordelijk voor het opmaken en getrouw weergegeven van de jaarrekening in overeenstemming met de in de in Nederland geldende RJ-Richtlijn 640 Organisaties zonder winststreven en de bepalingen van en krachtens de WNT. In dit kader is het bestuur verantwoordelijk voor een zodanige interne beheersing die het bestuur noodzakelijk acht om het opmaken van de jaarrekening en de naleving van de WNT-eisen van financiële rechtmatigheid mogelijk te maken zonder afwijkingen van materieel belang als gevolg van fouten of fraude.

Bij het opmaken van de jaarrekening moet het bestuur afwegen of de stichting in staat is om haar werkzaamheden in continuïteit voort te zetten. Op grond van genoemd verslaggevingsstelsel moet het bestuur de jaarrekening opmaken op basis van de continuïteitsveronderstelling, tenzij het bestuur het voornemen heeft om de stichting te liquideren of de bedrijfsactiviteiten te beëindigen of als beëindiging het enige realistische alternatief is. Het bestuur moet gebeurtenissen en omstandigheden waardoor gerede twijfel zou kunnen bestaan of de stichting haar bedrijfsactiviteiten in continuïteit kan voortzetten, toelichten in de jaarrekening.

De raad van toezicht is verantwoordelijk voor het uitoefenen van toezicht op het proces van financiële verslaggeving van de stichting.

#### **Onze verantwoordelijkheden voor de controle van de jaarrekening**

Onze verantwoordelijkheid is het zodanig plannen en uitvoeren van een controleopdracht dat wij daarmee voldoende en geschikte controle-informatie verkrijgen voor het door ons af te geven oordeel. Onze controle is uitgevoerd met een hoge mate maar geen absolute mate van zekerheid waardoor het mogelijk is dat wij tijdens onze controle niet alle materiële fouten en fraude ontdekken.

Afwijkingen kunnen ontstaan als gevolg van fraude of fouten en zijn materieel indien redelijkerwijs kan worden verwacht dat deze, afzonderlijk of gezamenlijk, van invloed kunnen zijn op de economische beslissingen die gebruikers op basis van deze jaarrekening nemen. De materialiteit beïnvloedt de aard, timing en omvang van onze controlewerkzaamheden en de evaluatie van het effect van onderkende afwijkingen op ons oordeel.

Wij hebben deze accountantscontrole professioneel kritisch uitgevoerd en hebben waar relevant professionele oordeelsvorming toegepast in overeenstemming met de Nederlandse controlestandaarden, ethische voorschriften, het controleprotocol WNT en de onafhankelijkheidseisen. Onze controle bestond onder andere uit:

- het identificeren en inschatten van de risico's dat de jaarrekening afwijkingen van materieel belang bevat als gevolg van fouten of fraude, het in reactie op deze risico's bepalen en uitvoeren van controlewerkzaamheden en het verkrijgen van controle-informatie die voldoende en geschikt is als basis voor ons oordeel. Bij fraude is het risico dat een afwijking van materieel belang niet ontdekt wordt groter dan bij fouten. Bij fraude kan sprake zijn van samenspanning, valsheid in geschrifte, het opzettelijk nalaten transacties vast te leggen, het opzettelijk verkeerd voorstellen van zaken of het doorbreken van de interne beheersing;
- het verkrijgen van inzicht in de interne beheersing die relevant is voor de controle met als doel controlewerkzaamheden te selecteren die passend zijn in de omstandigheden. Deze werkzaamheden hebben niet als doel om een oordeel uit te spreken over de effectiviteit van de interne beheersing van de stichting;
- het evalueren van de geschiktheid van de gebruikte grondslagen voor het opstellen van de jaarrekening en het evalueren van de redelijkheid van schattingen door het bestuur en de toelichtingen die daarover in de subsidie declaratie staan;

- het vaststellen dat de door het bestuur gehanteerde continuïteitsveronderstelling aanvaardbaar is. Tevens het op basis van de verkregen controle-informatie vaststellen of er gebeurtenissen en omstandigheden zijn waardoor gereede twijfel zou kunnen bestaan of de stichting haar bedrijfsactiviteiten in continuïteit kan voortzetten. Als wij concluderen dat er een onzekerheid van materieel belang bestaat, zijn wij verplicht om aandacht in onze controleverklaring te vestigen op de relevante gerelateerde toelichtingen in de jaarrekening. Als de toelichtingen inadequaaf zijn, moeten wij onze verklaring aanpassen. Onze conclusies zijn gebaseerd op de controle-informatie die verkregen is tot de datum van onze controleverklaring. Toekomstige gebeurtenissen of omstandigheden kunnen er echter toe leiden dat een stichting haar continuïteit niet langer kan handhaven;
- het evalueren van de presentatie, structuur en inhoud van de jaarrekening en de daarin opgenomen toelichtingen; en
- het evalueren of de jaarrekening een getrouw beeld geeft van de onderliggende transacties en gebeurtenissen.

Wij communiceren met de raad van toezicht onder andere over de geplande reikwijdte en timing van de controle en over de significante bevindingen die uit onze controle naar voren zijn gekomen, waaronder eventuele significante tekortkomingen in de interne beheersing.

Zwolle, 26 april 2023  
Flynth Audit B.V.

Paraaf voor identificatiedoeleinden:

drs. C.P.H. Nijkamp RA

---

## Bijlage 1: Lijst met afkortingen

In dit jaarverslag gebruiken we enkele afkortingen. Hieronder ziet u een overzicht.

KB	: Koninklijke Bibliotheek
OBD	: Overijsselse Bibliotheek Dienst
BSG	: Biblioservice Gelderland
DB	: dagelijks bestuur
POI	: Provinciale Ondersteuningsinstelling
VOB	: Vereniging Openbare Bibliotheken
SPN	: Samenwerkende Provinciale steunorganisaties Nederland
SIOB	: Sector Instituut Openbare Bibliotheken
VNOB	: Vereniging Netwerk Overijsselse Bibliotheken
SGB	: Samenwerkende Gelderse Bibliotheken
IBL	: Interbibliothecair leenverkeer
WINO	: Werkgeverschap in Netwerkverband Overijssel
dBoS	: de Bibliotheek op School
SAB	: Stads en Athenaeum Bibliotheek
SROI	: Social Return On Investment
CMK	: Cultuureducatie met Kwaliteit
KTO	: Klant tevredenheid onderzoek
MTO	: Medewerkers tevredenheid onderzoek
PJC	: Personele Jaar Cyclus
FASO	: Federatie voor Amateur Symfonie Orkesten