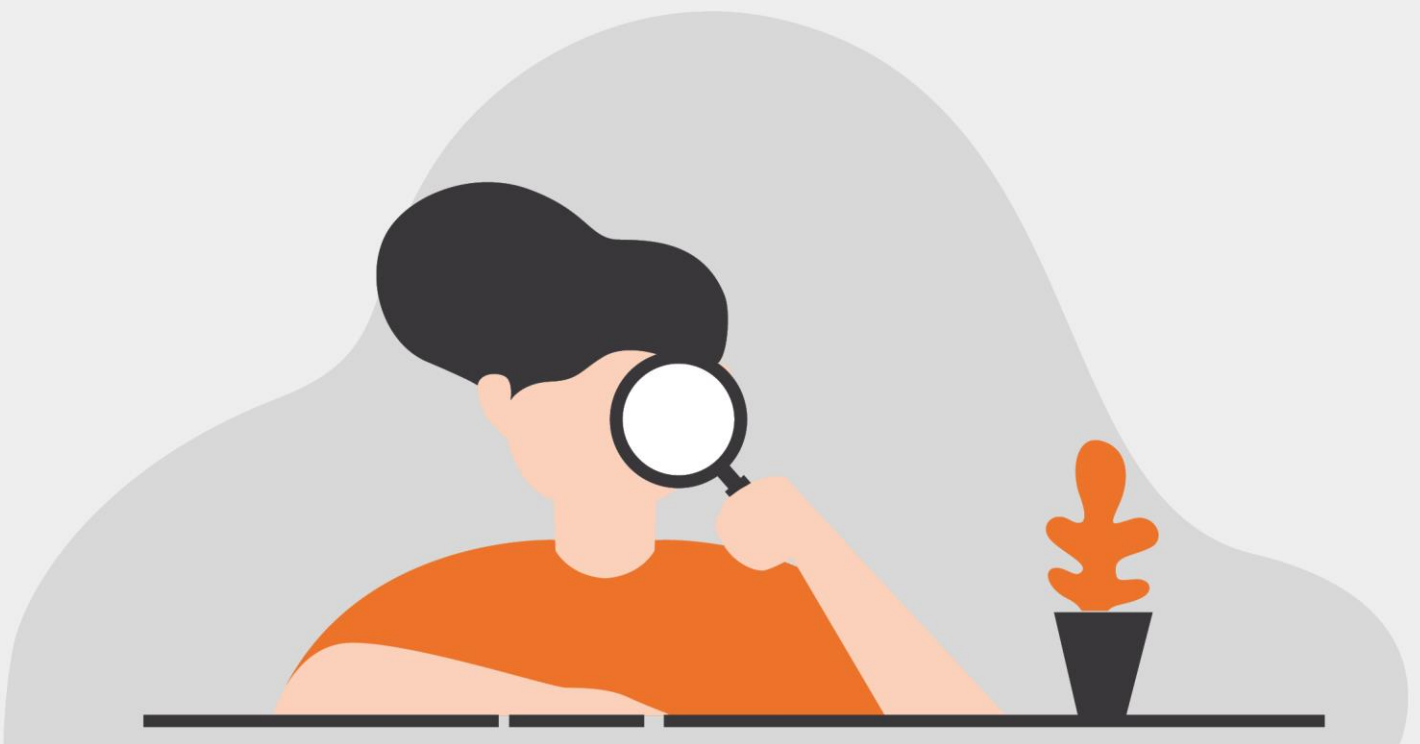


Haal meer uit data bij de verantwoording van subsidies en fondsen

Inzichten en aanbevelingen



Haal meer uit data bij de verantwoording van subsidies en fondsen: Inzichten en aanbevelingen

Inleiding

Voor de dienstverlening Jeugd en Onderwijs zijn verschillende subsidies en fondsen beschikbaar. Bibliotheken maken hier ook gebruik van. Uit een onderzoek onder jeugdspecialisten (Rijnbrink, juli 2022) bleek echter ook dat 92% van de specialisten weleens bewust kiest om juist geen gebruik van subsidies of fondsen te maken. De grootste reden hiervoor is dat de cofinanciering (met partners) niet tot stand komt, maar ook het verantwoorden van de subsidie werd als reden genoemd. Dit kost vaak te veel tijd.

Om Bibliotheken te ondersteunen bij het verantwoorden van de subsidie hebben we deze publicatie gemaakt, met de focus op het gebruik van data en (onderzoeks)gegevens. We hebben gekeken welke data beschikbaar zijn en hoe je deze gegevens kunt presenteren en vormgeven. Wat betreft dit laatste hebben we vooral gekeken naar visuele vormen en duurzaam gebruik (voor meerdere jaren inzetbaar).

De inzichten en aanbevelingen uit deze publicatie zijn tot stand gekomen tijdens een werksessie met Dieuwke de Goede (Bibliotheek Kampen), Rob de Bie en Modai van Aken (Rijnbrink). In de werksessie hebben we een inhoudelijke verantwoording van de Gemeentelijke Onderwijsachterstandenbeleid-gelden (GOAB-gelden) van Bibliotheek Kampen onder de loep genomen. Met elkaar hebben we gekeken hoe het slimmer, beter en anders kon.

Bibliotheek Kampen ontving van de gemeente Kampen in 2021, evenals in voorgaande jaren, GOAB-gelden voor onder andere de dienstverlening van BoekStart, de Bibliotheek op school, VoorleesExpress en collectie anderstaligen. Echter sluit de huidige vorm van verantwoorden niet meer aan bij de wensen van Bibliotheek Kampen om beschikbare data en meetinstrumenten beter te benutten en verantwoordingen meer beeldend en impactgericht vorm te geven, bijvoorbeeld door middel van een infographic. Ook is de verantwoording in huidige vorm niet rechtstreeks mee te nemen in bijvoorbeeld een jaarverslag of in updates voor partners.

Inzichten en aanbevelingen

Gebruik van data en (onderzoeks)gegevens

Maak gebruik van de impactdoelstelling

Het is krachtig om programma's en activiteiten op te hangen aan een impactdoelstelling. Hiermee maak je inzichtelijk aan welke maatschappelijke opgave je met programma's en activiteiten een bijdrage levert. Ook biedt de impactdoelstelling een paraplu. Hiermee kun je makkelijker jouw verhaal structureren en vertellen. Een voorbeeld van een impactdoelstelling is:

Elk kind groeit op in een taalrijke omgeving

of

Elk kind groeit op met dezelfde kansen

Het is ook mogelijk om voor de formulering van de impactdoelstelling termen uit het Bibliotheekconvenant of de Netwerkagenda te gebruiken.

Maak gebruik van bestaande instrumenten, data en (onderzoeks)gegevens

In de Bibliotheekbranche wordt veel data verzameld. Denk aan de onderzoeken van de Bibliotheekmonitor (Samenwerking Voorschools, Primair Onderwijs, Voortgezet Onderwijs), de Monitor BoekStart en dBos, de Impactmonitor. Ook worden er veel (wetenschappelijke) onderzoeken verricht naar programma's, zoals de VoorleesExpress, de Bibliotheek *op school* (dBos) en BoekStart. Deze onderzoeken kunnen je helpen bij de onderbouwing van de effectiviteit van programma's. Al deze vormen van data zijn bruikbaar en in combinatie met elkaar te gebruiken, maar wees je ervan bewust dat deze data niet hetzelfde zeggen. Data kunnen namelijk iets zeggen over het bereik of over de effecten. Deze termen worden veelvuldig gebruikt, maar wat bedoelen we hier eigenlijk mee? Wanneer praten we over het één en wanneer over het ander? In bijlage I staat dit verder uitgelegd.

Benchmark lokale gegevens, waar nodig en gewenst.

Naast het presenteren van lokale resultaten kan het verstandig zijn om jouw resultaten te vergelijken met landelijke cijfers of die van de provincie of een vergelijkbare gemeente of bibliotheek. Hiermee kun je aantonen hoe je het ten opzichte van een ander doet. Hierbij gaat het niet zozeer over het vellen van een oordeel (beter of slechter presteren), want zo zwart-wit is het niet. Het gaat juist om het lerende aspect. Wat doet die Bibliotheek anders? Waar kunnen wij van leren?

In Kampen vindt de gemeente het interessant om te zien hoe kinderopvanglocaties het in haar gemeente doen ten opzichte van de landelijke cijfers. Afhankelijk van afspraken en doelstellingen kan dit bijvoorbeeld zijn:

- *In Kampen heeft 78% van de locaties een voorleesplan, landelijk is dit 63%.*
- *In Kampen wordt 80% van de kinderen dagelijks voorgelezen in de kinderopvang, landelijk is dit 58%.*
- *In Kampen weet 78% van de PM-ers hoe je laagtaalvaardige ouders herkent, landelijk is dit 70%.*

Trek samen met de gemeente op bij het aantonen van effecten en impact

Binnen de Bibliotheekbranche zien we steeds meer aandacht voor het meten van effecten en de impact van dienstverlening. Het gaat dan over de verandering die plaatsvindt bij de doelgroep. Ook gemeenten zijn zoekende als het gaat om het aantonen van effecten en impact aangetoond kunnen worden. Vaak heeft de gemeente zelf ook niet helder wat een werkbare manier is. De Bibliotheek kan hierin samen met de gemeente optrekken, door bijvoorbeeld voorbeelden te laten zien. Voor verschillende programma's en activiteiten zijn Verandertheorieën (ToC's) opgesteld. Hiermee laat je zien welke verandering een programma of activiteit teweeg brengt voor de doelgroep of de samenleving als geheel. Hierbij is het goed om op te merken dat het niet om harde wetenschap gaat, maar om het aannemelijk maken van een (positieve) verandering. Deze werkwijze helpt om je als Bibliotheek professioneel en deskundig te positioneren in het gesprek met de gemeente.

Bibliotheek Kampen is er voorstander van om richting de gemeente zelf de regie te nemen en een voorbeeldrol te pakken.

Maak gebruik van visuele vormgeving

- Beelden zeggen vaak meer dan woorden. Tegenwoordig worden er veel infographics en praatplaten gemaakt om informatie over te brengen. Dit zijn goede middelen om ervoor te zorgen dat alleen noodzakelijke informatie opgenomen wordt. Ook leest het vaak prettig. In één oogopslag valt te zien wat er staat.
- Een visuele vorm helpt ook bij het structureren van informatie. Er zijn verschillende manieren om de informatie te clusteren, zoals rondom programma's, thema's, doelgroepen, de fase waarin het project zich bevindt (pilot, wasdom), etc. Hieraan gekoppeld kun je een totaaloverzicht presenteren van de gehele doorgaande lijn, en de programma's verbinden aan de verschillende leeftijden. Hiermee maak je inzichtelijk dat kinderen in alle leeftijdscategorieën worden bereikt.

Bibliotheek Kampen heeft een visual gemaakt voor de verantwoording van de GOAB-gelden. Deze visual is terug te zien in Bijlage II.

Tot slot

- Het is verstandig om kritisch te zijn op de hoeveelheid tekst/informatie die je wilt overbrengen; breng het terug naar de essentie. Het helpt om hierbij onderscheid te maken tussen *need to know* en *nice to know*. Wat moet de gemeente/stakeholder echt weten? Waar zijn afspraken met elkaar over gemaakt? Wil je toch informatie opnemen die niet per se noodzakelijk is, kies er dan voor om het in de bijlage te zetten.
- Naast het gebruik van kwantitatieve gegevens is het heel verrijkend om ook kwalitatieve informatie te gebruiken. Denk aan een interview met een gezin of een quote van een vrijwilliger. Dit maakt de kwantitatieve gegevens levendiger. Het spreekt meer tot de verbeelding; het geeft de cijfers een stem. Hiermee doe je ook een beroep op het gevoelsleven van iemand en niet alleen de ratio.
- In sommige gevallen is het prettig om niet alleen een schriftelijke verantwoording op te sturen, maar daar ook het inhoudelijke gesprek over te voeren met een gemeente of stakeholder. Hoe staan we ervoor? Doen we de juiste dingen? Moeten we dingen anders doen?
- De afgelopen jaren heeft de coronapandemie een hoop roet in het eten gegooid wat betreft de uitvoering van programma's. Door sluiting en beperkte opening, zowel bij Bibliotheken als bij de scholen, konden veel programma's geen of in beperkte mate doorgang vinden. In de verantwoording kun je hiernaar verwijzen; als een soort disclaimer. Dit onderbouwt waarom opgestelde resultaten niet zijn behaald of afwijken ten opzichte van voorgaande jaren.

Beschikbare data voor programma's BoekStart, de VoorleesExpress, en dBos

Hieronder vind je per programma een beschrijving van relevante data. Hierbij worden zowel bereikcijfers als effecten benoemd.

BoekStart

Bereik

Verschillende van de onderstaande onderwerpen worden ook uitgevraagd in het onderzoek Voorschoolse educatie van de Bibliotheekmonitor, de Monitor BoekStart en de Monitor BoekStart in de Kinderopvang.

Onderwerp	Variaties
Jeugdleden 0-4 jaar	Afzetten tegen het totaal aantal 0-4 jarigen in het werkgebied Optioneel: vergelijken met landelijk percentage, of andere Bibliotheken
Aantal kinderopvanglocaties met BoekStart	Optioneel: afzetten tegen het geheel aantal kinderopvanglocaties in het werkgebied (percentueel)
Aantal voorleescoördinatoren (kinderopvang)	
Activiteiten van het netwerk voorleescoördinatoren	Bijvoorbeeld scholing, thema's
Aantal beschikbare uren per week voor locaties	
Aantal uitgedeelde BoekStart koffertjes	Afzetten tegen het aantal geboortes in dat jaar en afzetten tegen landelijk percentage
Aantal spreekuren van de BoekStartcoach	
Aantal bereikte ouders door de BoekStartcoach	
Aantal georganiseerde BoekStartochtenden	
Aantal bereikte kinderen/ouders tijdens de BoekStartochtenden	
Aantal betrokken netwerkpartners bij de BoekStartochtenden	Eventueel benoemen welke partners dit zijn

NB: In 2021 heeft de KB samen met het CBS de ledengegevens van Bibliotheken verrijkt met CBS data. Deelnemende Bibliotheken ontvingen een Excel bestand waarin onder andere de verdeling van leden over leeftijdsgroepen is terug te zien, afgezet tegen de hele populatie van het werkgebied van de Bibliotheek. Deze gegevens zijn ook uitgesplitst naar wijken. Je kunt dus zien hoe groot het bereik is van een bepaalde leeftijdscategorie in een bepaalde wijk (ledengegevens afgezet tegen de totale populatie in die wijk).

Effecten

- Resultaten uit de Monitor BoekStart en/of Monitor Boekstartcoach¹
 - Het is handig om hierin een keuze te maken, dus om niet alles te laten zien, maar een selectie. Bijvoorbeeld de variabelen/vragen waarop er in samenwerking met de kinderopvang doelen zijn gesteld. En/of een set aan basisinformatie die jaarlijks wordt getoond.
- Evaluaties van PM'ers, gezinnen, vrijwilligers en/of toeleiders na afronding van een traject. Welke verandering hebben ze gemerkt bij het kind en/of het gezin?
 - In het kader van storytelling kunnen aansprekende verhalen vertaald worden naar een filmpje, interview, quote, artikel in een plaatselijke krant, etc.
- (wetenschappelijke) onderzoeken:
 - Effecten BoekStart: Grotere woordenschat bij kinderen, ouders vinden voorlezen belangrijker en beginnen daarmee eerder, ouders en kinderen gaan vaker naar de Bibliotheek.

¹ De Monitor Boekstartcoach is in 2021 ontwikkeld en voor het eerst uitgezet in een pilotfase. In december 2022 zal de monitor voor het eerst beschikbaar zijn voor alle bibliotheken die met de BoekStartcoach werken. Voor meer informatie, raadpleeg de Toolkit (onderdeel Monitor) op de Boekstart website.

- Bronnen: [BoekStart maakt baby's slimmer](#) (2015), [Het BoekStartkoffertje: bekendheid, bereik en waardering](#) (2018), [Monitor BoekStart in de kinderopvang, landelijke analyse](#) (2019), [Vroeg begonnen veel gewonnen](#) (2022).

In Kampen wordt planmatig samengewerkt met de kinderopvang op basis van de BoekStartmonitor. Behalve met doelen per locatie/organisatie werkt het team leesconsulenten ook met overkoepelende doelen. Deze komen in alle accountgesprekken aan de orde en worden meegenomen in netwerkbijeenkomsten. Voor 2021 was dit bijvoorbeeld: Elk kind wordt in de kinderopvang minimaal 1x per dag voorgelezen.

Op basis hiervan werden in de verantwoording de volgende monitorvragen meegenomen:

- *Ik lees voor aan de hele groep (vergelijking 2021 versus 2020)*
- *Ik lees voor aan een klein groepje kinderen (vergelijking 2021 versus 2020)*
- *Ik vraag een individueel kind of het voorgelezen wil worden (vergelijking 2021 versus 2020)*

VoorleesExpress

Bereik

Een aantal van de onderstaande onderwerpen worden ook bijgehouden in het dashboard van de VoorleesExpress. De projectleiders van de VoorleesExpress hebben hier toegang tot.

Onderwerp	Variaties
Aantal deelnemende kinderen/gezinnen	Verdeling naar NT1 en NT2
Aantal vrijwilligers	
Aantal afgeronde en gestarte trajecten (eventueel afgehaakte gezinnen)	Bij het toevoegen van afgehaakte gezinnen is duiding wel belangrijk. Er zijn verschillende redenen waarom gezinnen afhaken.
Aantal toeleiders, uitgesplitst naar werkveld	Bijvoorbeeld: leerkrachten, pedagogisch medewerkers, IB'ers, Consultatiebureau

Effecten

- Evaluaties van gezinnen, vrijwilligers, toeleiders na afronding van een traject. Welke verandering hebben ze bemerkt bij het kind en/of het gezin?
 - In het kader van storytelling kunnen aansprekende verhalen vertaald worden naar een filmpje, interview, quote, artikel in een plaatselijke krant, etc.
- (wetenschappelijke) Onderzoeken:
 - Effecten VoorleesExpress: beter verhaalbegrip bij kinderen, ouders lezen vaker voor, gezinnen gaan vaker naar de Bibliotheek.
 - Bronnen: Werkt de VoorleesExpress? Effecten op woordenschat, verhaalbegrip, en de geletterde thuisomgeving. Erasmus Universiteit, 2019. In de [Factsheet](#) staat het onderzoek uitgelegd en de resultaten en conclusie kort en bondig beschreven. Buuren, K. van & Lucassen, G. (2010). Onderzoeksrapport. Effectiviteit van de VoorleesExpress. Utrecht: Platform VoorleesExpress.
- Er is een [Verandertheorie VoorleesExpress](#) opgesteld. Hiermee is aannemelijk gemaakt welke veranderingen (effecten) optreden die bijdragen aan de

impactdoelstelling 'Kinderen verkleinen hun taalachterstand'. Dit voorbeeld kun je gebruiken in de gesprekken met collega's en/of stakeholders.

- De VoorleesExpress is opgenomen in de [databank van Het Nederlands Jeugdinstituut](#) als 'effectief volgens eerste aanwijzingen'. *"De commissie vindt de VoorleesExpress een praktisch, laagdrempelig programma met mooie materialen, dat wordt gedragen door het veld. Het is lovenswaardig dat ontwikkelaars de moeite hebben gedaan om onderzoek te laten doen naar de effecten. Na publicatie van de laatste studie komt de commissie tot een oordeel van "Effectief volgens eerste aanwijzingen voor effectiviteit"."*

De Bibliotheek op school (Primair en voortgezet onderwijs)

Bereik

Verschillende van de onderstaande onderwerpen worden ook uitgevraagd in het onderzoek Samenwerking Primair Onderwijs en Samenwerking Voortgezet Onderwijs van de Bibliotheekmonitor, en de Monitor dBos (PO, VO).

Onderwerp	Variaties
Jeugdleden 4-18 jaar	Afzetten tegen het totaal aantal 4-18 jarigen in het werkgebied Optioneel: vergelijken met landelijk percentage, of dat van andere Bibliotheken
Aantal / Percentage dBos scholen	Aangeven met hoeveel scholen er is gestart met dBos en/of er verkennende gesprekken zijn gevoerd
Aantal bereikte leerlingen	Afgezet tegen het totaal aantal leerlingen in het werkgebied
Aantal leesconsulenten	
Aantal beschikbare uren van leesconsulenten per week	
Werkzaamheden van de leesconsulenten	
Activiteiten rondom kennisdeling	Aantal georganiseerde bijeenkomsten: webinars, training Open Boek, bieboudercursussen. Aantal deelnemers per training/cursus.

In Kampen zijn vanuit een convenant met de gemeente en onderwijspartners meerjarige afspraken gemaakt over onder andere de uitbreiding van dBos-locaties. In de verantwoording wordt de huidige groei vergeleken met deze afspraken (en worden eventuele verschillen toegelicht).

Bibliotheek Kampen vindt het vergroten van expertise van professionals en vrijwilligers van groot belang. Het aantal georganiseerde scholingsmomenten en de opkomst wordt daarom vermeld. Daarbij wordt ook input vanuit de evaluatie meegenomen, bijvoorbeeld een gemiddeld rapportcijfer. Op de evaluatieformulieren is ook ruimte voor algemene opmerkingen, hieruit is vaak wel een quote te halen.

Effecten

- Resultaten uit de Monitor dBos. Resultaten die interessant zijn voor een gemeente:
 - Leesconsulent: responscijfers, beschikt de school over een leesplan, wordt het leesplan jaarlijks geëvalueerd, en andere vragen/variabelen waar je gezamenlijk doelen op hebt gesteld, bijv. afspraken die zijn gemaakt met betrekking tot het omgaan met laaggeletterde ouders.
 - Leerkracht: kiezen voor vragen/variabelen waar je doelen op gesteld hebt, dus met name in hoeverre ze zorgen voor een leesklimaat in school (helpen bij boekkeuze, vrij lezen, voorlezen, boekenkring)
 - Leerling: hoe vind je het om een boek te lezen, hoe vaak lees je thuis in een boek, hoe kom je aan leesboeken, Mijn vader of moeder leest mij thuis voor (hoe vaak)

Bibliotheek Kampen kiest ervoor om ook een specifiek doel op te nemen waar gemeentebreed/bibliotheekbreed aan gewerkt is (bijv. digitale prentenboeken, collecties bij thematisch werken.

In Kampen betaalde de gemeente mee aan een 'traject digitale prentenboeken' dat werd uitgevoerd met een zestal voorlopers vanuit het PO. Hierin werd gewerkt aan het structureel en planmatig inzetten van digitale prentenboeken in de klas. In de rapportage werden de resultaten op de monitorvraag 'ik werk met digitale prentenboeken' voor dit cluster van scholen voor dit schooljaar vergeleken met die van vorig jaar.

- Evaluaties van leerkrachten, gezinnen, en/of IB'ers na afronding van een traject. Welke verandering hebben ze bemerkt bij het kind en/of het gezin?
 - In het kader van storytelling kunnen aansprekende verhalen vertaald worden naar een filmpje, interview, quote, artikel in een plaatselijke krant, etc.
- (wetenschappelijke) onderzoeken:
 - Effecten dBos: Betere leesvaardigheid, leerlingen lezen vaker, leerlingen beleven meer leesplezier, grotere woordenschat niet-westerse migrantenkinderen, leerlingen vinden lezen belangrijker.
 - Bronnen: Effecten uit het onderzoek [Onwillige lezers](#) (2016), [Monitor de Bibliotheek op school. Landelijke analyse basisonderwijs](#) (2019), [Route to reading: Promoting reading through a school library: effects for non-Western migrant students](#) (2016).
 - Effecten dBos in het VMBO: leerlingen beleven meer leesplezier, leerlingen lezen vaker, leerlingen gaan vaker naar de Bibliotheek.
 - Bronnen: [Monitor de Bibliotheek op school. Landelijke analyse voortgezet onderwijs](#) (2019), [Monitor De Bibliotheek op school mbo 2019. Samenvatting resultaten studenten, docenten en bibliotheek.](#)

Zelf aan de slag

Er zijn veel manieren waarop de verantwoordingen van subsidiegelden beter, slimmer en anders vormgegeven kunnen worden. In deze publicatie schetsten we voorbeelden en toepassingen voor de praktijk. Ook lieten we de aanpak van Bibliotheek Kampen zien. Zij kiezen er bewust voor om meer datageïnformeerd en impactgericht te werken en dit ook proactief toe te passen in subsidieverantwoordingen aan de gemeente. We hopen dat deze publicatie inspiratie biedt bij verantwoording van subsidies. Wil je nog meer uit data halen en heb je hierover vragen? Of ben je ook geïnteresseerd in een visual? Neem contact op met [Modai van Aken](#).

Bijlage I

Terminologie: bereik, effect en impact

Als we het hebben over *bereik* dan bedoelen we de directe kwantificeerbare/telbare resultaten van een programma/activiteit. Bijvoorbeeld: het aantal georganiseerde bijeenkomsten, het aantal deelnemers, het aantal vrijwilligers, etc. Hier kun je een getal aan hangen. Bereikcijfers geven wel inzicht in de schaal, maar zeggen nog niets over de effecten van je inspanningen.

Effecten zijn de veranderingen die optreden door de activiteiten (als gevolg van je inzet) bij de doelgroep (kind, ouder, leerkracht). Denk aan: kinderen die meedoen aan de VoorleesExpress presenteren beter op verhaalbegrip, de intensiteit van voorlezen door ouder en kind wordt positief beïnvloed door de VoorleesExpress, ouders hebben het voorleesritueel in het dagelijks leven geïntegreerd, etc. Effecten zijn er op verschillende niveaus: kort, middellang en lange termijn en meten ook verschillende onderdelen. Op korte termijn gaat het vooral over kennis en bewustwording, op middellange termijn over houding/attitude en perceptie, en op lange termijn over gedrag en cultuurverandering.

Impact is de stip aan de horizon; het grote doel waar je als organisatie een bijdrage aan wilt leveren. Het gaat over (positieve) veranderingen voor groepen mensen of de maatschappij als gevolg van jouw organisatie. Daarnaast gaat het om verandering van perspectieven en kansen en heeft het een blijvend karakter. Een impactdoelstelling kan bijvoorbeeld zijn:

Elk kind groeit op in een taalrijke omgeving

of

Elk kind groeit op met dezelfde kansen

Bijlage II

Klik op de afbeelding om hem te vergroten.

