



Stichting Rijnbrink Holding

Jaarstukken 2020

**'Netwerkpartner en innovator die vanuit provinciale opdrachten bijdraagt aan lokaal resultaat.
Samenspel voor een vaardiger, creatiever en slimmer Overijssel en Gelderland'**

*Datum: 29 april 2021
Status: definitief*

INHOUDSOPGAVE

1 Inleiding	3
2 Rijnbrink in de omgeving	4
3 Bibliotheekondersteuning	7
4 Cultuurondersteuning	13
5 Bedrijfsvoering Rijnbrink	16
6 Sociaal verslag	18
7 Verslag medezeggenschap	22
8 Verslag bestuur	25
9 Verslag Raad van Toezicht	29
10Vooruitblik	32
Geconsolideerde balans per 31 december 2020	34
Geconsolideerde staat van baten en lasten 2020	35
Geconsolideerd kasstroomoverzicht	36
Toelichting op de jaarrekening	37
Grondslagen voor de waardering van de activa en passiva	38
Grondslagen voor resultaatbepaling	39
Toelichting op de geconsolideerde balans per 31 december 2020	41
Toelichting op de geconsolideerde staat van baten en lasten	47
Enkelvoudige jaarrekening	51
Stichting Rijnbrink Holding	51
Enkelvoudige balans per 31 december 2020	52
Enkelvoudige staat van baten en lasten 2020	53
Kasstroomoverzicht	54
Algemene grondslagen voor de opstelling van de enkelvoudige jaarrekening	55
Toelichting op de enkelvoudige balans per 31 december 2020	56
Toelichting enkelvoudige staat van baten en lasten 2020	59
Vaststelling / Goedkeuring	63
Overige gegevens	64
Controleverklaring accountant	65
Bijlage 1: Lijst met afkortingen	67

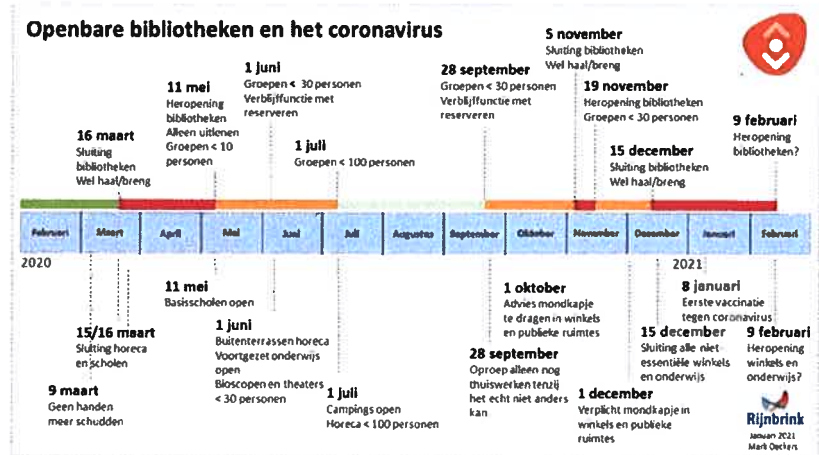
1 Inleiding

Eind 2019 betrok Rijnbrink haar nieuwe huisvesting in Deventer. Een lang gekoesterde wens ging in vervulling: samenwerken op één locatie. Het was een feest aan het begin van dit jaar. Medewerkers stonden versteld van hoe vaak ze elkaar konden spreken nu er niet meer op twee locaties hoefde te worden gewerkt. Collega's zeiden tegen elkaar: 'we hebben niet geweten wat we hebben gemist door op twee locaties te werken'.

Het duurde tot 16 maart. In een persconferentie op zondagmiddag 15 maart kondigde minister-president Rutte aan dat scholen, bibliotheken, schouwburgen en andere culturele instellingen en de horeca zouden sluiten. Het was het begin van een jaar met een pandemie. Niet meer werken op één locatie maar iedereen voornamelijk thuis. Soms in een dubbelrol als thuisleraar, professional en ouder.

Het is nu, zo kort na de afsluiting van het jaar en nog midden in de coronacrisis, nog niet precies te duiden wat voor jaar 2020 was. We kunnen slechts observeren.

We zagen dat Rijnbrink een enorme veerkracht toonde. In de beginfase was erg onduidelijk wat wel en niet mocht voor bibliotheken. We hebben ons ingespannen met een zeer actieve informatierol om die duidelijkheid te verschaffen. Ook landelijk namen we deel met onze kennis in werkgroepen van de Vereniging van Openbare Bibliotheken.



En er ontstond nieuwe dienstverlening: een podcast over creatief schrijven, we maakten digitale voorleestassen, we ondersteunden met concepten van de afhaalbibliotheek en voor muziekverenigingen maakten we Webinars die tijdens de online repetitie gebruikt konden worden. Voor medewerkers was er een online studieplatform 'GoodHabit' waardoor medewerkers deze tijd ook juist konden gebruiken voor training en studie.

We maakten een vliegende start met verdere digitalisering van ons bedrijf. Het gebruik van online vergaderingen en Webinars werd een gewoonte die onze adviseurs in de vingers kregen. Maar het vergde ook een flinke inzet van onze ICT-afdeling waarmee helder werd dat we daar ook nog een uitdaging hebben om dat verder te brengen.

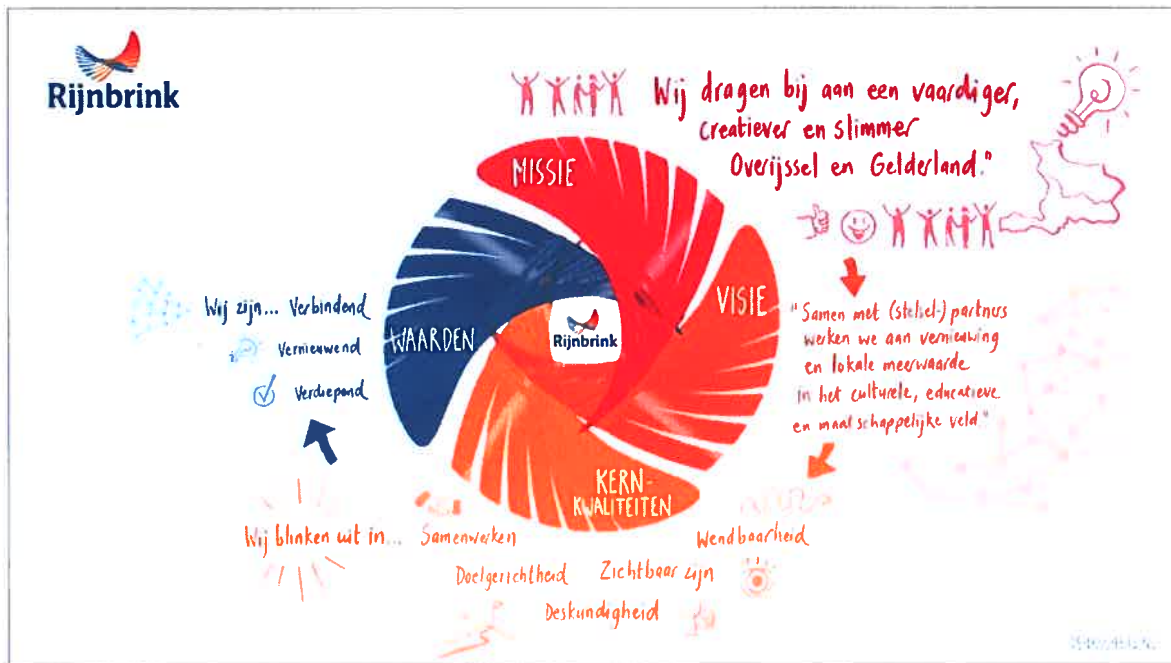
En toch, ondanks de crisis ging bijna alles door. We stelden een nieuwe meerjarenstrategie vast, we pasten onze organisatie daarop aan en onze programma's liepen door. Landelijk kwam het bibliotheekconvenant tot stand in het verlengde van de evaluatie van de bibliotheekwet (WsoB). En op dit moment werken bibliotheekpartners eendrachtig aan een netwerkagenda.

De nieuwe meerjarenstrategie heet 'Samenspel'. En deze crisis was eigenlijk een versneller in de ontwikkeling naar een keten- en netwerkorganisatie rond maatschappelijke en culturele opgaven. In een crisis zijn we op elkaar aangewezen en die ruimte hebben we benut. Wat deze crisis bovenal onderstreept is dat mensen het kapitaal zijn van onze organisatie. We wisten het al en hebben het bevestigd gekregen. Het is een grote pluim voor ieders inzet.

Tineke van Ham
Bestuurder

2 Rijnbrink in de omgeving

Rijnbrink is een Provinciale Ondersteuningsinstelling (POI) die werkt voor en met bibliotheken en cultuurinstellingen in Gelderland en Overijssel. We realiseren samen met hen vernieuwing en lokale meerwaarde. Dit doen we door onze kennis en expertise en onze innovatie en inspiratie in te zetten. Samen met al deze partners dragen wij bij aan een vaardiger, creatiever en slimmer Overijssel en Gelderland.



We werken vanuit een provinciale opdracht. De ondersteuningstaak van Rijnbrink is op hoofdlijn vastgelegd in de Wet stelsel openbare bibliotheekvoorzieningen (Wsob). De provincies hebben in hun cultuurbeleid omschreven voor welke opdrachten ze Rijnbrink subsidiëren. Ze baseren zich daarbij op de provinciale taken zoals die zijn beschreven in de Wsob. We vullen onze opdracht in, door goed te luisteren naar de behoeften van de bibliotheken en samen met hen als partners op te trekken.

In de Wsob is omschreven dat bibliotheken, POI's en de Koninklijke Bibliotheek (KB) samen een stelsel vormen dat verantwoordelijk is voor vijf bibliotheekfuncties. De stelselpartners werken ieder vanuit zijn eigen rol nauw samen in een op elkaar afgestemd netwerk. Ter ondersteuning van de vijf bibliotheekfuncties hebben POI's als taak deel te nemen aan het stelsel, te zorgen voor het transport ten behoeve van het leenverkeer, de lokale innovatie te faciliteren en stimuleren, en bij te dragen aan het landelijk collectiebeleid.

Rijnbrink heeft naast haar provinciale opdracht ten behoeve van bibliotheken, de opdracht om de blaasmuziek in Gelderland en Overijssel te ondersteunen. Ze voert voor de provincie Overijssel daarnaast projecten uit gericht op het versterken van cultuureducatie in het onderwijs. Voor deze taken stellen de provincies subsidie beschikbaar. Behalve gesubsidieerde diensten, levert Rijnbrink ook niet-gesubsidieerde diensten aan bibliotheken, POI's en instellingen binnen en buiten Gelderland en Overijssel.

Landelijk

Het jaar 2020 was niet alleen vanwege corona een bijzonder jaar. In 2020 vond voor bibliotheken een groot aantal bestuurlijke activiteiten plaats op landelijk niveau. Zo vond de evaluatie van de in 2015 ingevoerde Wsob plaats. Daarin waren ook de taken van de POI benoemd.

De KWINK-groep voerde deze evaluatie in 2019 uit en de minister stuurde begin 2020 de evaluatie naar de Kamer. Over het geheel genomen gaat het om een zeer positieve evaluatie en worden taken die in de wet zijn belegd herbevestigd.

Wel gaf de minister in haar beleidsreactie in april 2020 aan dat ze een aantal beleidsprioriteiten wilde stellen. Dit waren:

1. Iedere inwoner van Nederland heeft toegang tot de openbare bibliotheek
2. De jeugd heeft gratis toegang tot de bibliotheek
3. De openbare bibliotheek is een essentiële partner in het Leesoffensief
4. Succesvol samenwerken in het bibliotheeknetwerk.

Ze kondigde daarin ook aan dat deze punten verder zouden worden uitgewerkt in een bibliotheekconvenant dat door het Rijk samen met het Interprovinciaal Overleg (IPO) en de Vereniging van Nederlandse Gemeenten (VNG) zou worden opgesteld. Dit convenant werd op 8 oktober mede ondertekend door de Koninklijke Bibliotheek (KB), de samenwerkende POI's in Nederland (SPN) en de Vereniging van Openbare Bibliotheken. In het convenant bevestigen de partijen dat ze met elkaar staan voor de invulling van maatschappelijke opgaven. Voor de komende periode zet men daarbij in op:

1. Geletterde samenleving
2. Participatie in de informatiesamenleving en
3. een Leven Lang Ontwikkelen.

Naast deze inhoudelijke thema's zijn enkele randvoorwaarden benoemd om de samenwerking in het stelsel en daarmee de invulling van deze opgaven te ondersteunen. De bibliotheeksector werkt aansluitend op dit convenant deze thema's uit in een netwerkagenda waar de stelselpartners aangeven waar zij de komende tijd op zullen inzetten.

De bestuurder van Rijnbrink was als voorzitter van de SPN in 2020 nauw betrokken bij al deze ontwikkelingen en één van de mede-ondertekenaars van het convenant. Op dit moment werken de bibliotheekpartners het convenant uit naar een netwerkagenda. Daarin worden gezamenlijke ambities voor de sector als geheel uitgesproken en ook met welke rolverdeling dit tot stand kan worden gebracht. De SPN als geheel, maar ook zeker Rijnbrink in het bijzonder, spelen hier een belangrijke rol en we geven hiermee sturing aan onze eigen toekomst.

Helder is dat deze stappen de positie van POI's in het stelsel verder versterkt hebben en een basis bieden voor langdurige maar ook een innovatieve inzet van middelen van de provincie.

Gelderland

Bibliotheken dragen volgens de provincie Gelderland bij aan de persoonlijke en maatschappelijke ontwikkeling van de Gelderse burgers. Bibliotheken doen dit door het lezen te stimuleren en door de inwoners van Gelderland educatie, informatievoorziening en ontmoeting en debat aan te bieden. Rijnbrink heeft de opdracht bibliotheken daarbij te helpen. De provincie heeft de ondersteuning die Rijnbrink gedurende de lopende beleidsperiode moet bieden, als volgt in de cultuurnota uit 2016 uitgewerkt:

- Faciliteren infrastructuur interbibliothecair leenverkeer (IBL)
- Ontwikkelen en uitvoeren gezamenlijk collectiebeleid
- Bieden van advies en ondersteuning in het programma 'een leven lang leren'
- Bevorderen en ondersteunen van innovatie
- Ondersteuning van het provinciale bibliotheeknetwerk (Samenwerkende Gelderse Bibliotheken)
- Beheer en beschikbaar stellen van bladmuziek voor de HaFaBra-sector en het bevorderen van innovatieve activiteiten (niet de ondersteuning van het muziekbibliotheekwerk).

Het afgelopen jaar was het laatste van de huidige beleidsperiode. De provincie is in 2020 gestart met een traject om te komen tot een nieuwe cultuurnota. Eind januari 2021 is het nieuwe beleid vastgesteld. Hier zitten voor bibliotheekwerk geen grote verschuivingen. Wel zullen we samen met de bibliotheekpartners tot een gezamenlijk uitvoeringsplan komen.

Overijssel

De provincie Overijssel wil de inwoners van Overijssel een toekomstbestending en levendig cultureel klimaat bieden waarin iedereen meedoet en waarin cultuur een belangrijke verbindingsfactor is. Om dit te bereiken is één van de hoofddoelstellingen dat de provincie streeft naar een toekomstbestendig Overijssels bibliotheeknetwerk. In het uitvoeringsprogramma dat in 2016 verscheen heeft de provincie de opdracht aan Rijnbrink verder uitgewerkt. De provincie zet vooral in op innovatie en de veranderende rol van de bibliotheek.

In Overijssel is in 2020 een nieuwe cultuurnota vastgesteld voor de periode 2021-2024. Voor bibliotheken leverde dat ook hier een bestending van het ingezette beleid op. De provincie heeft haar bijdrage voor cultuureducatie verhoogd omdat hier een matchingsregeling met rijks gelden voor geldt die ook verhoogd is.

3 Bibliotheekondersteuning

De afgelopen jaren hebben Gelderse en Overijsselse bibliotheken een uitgebreide dienstverlening opgebouwd waarmee ze inwoners uit hun werkgebied helpen als zij zich willen ontwikkelen. Het afgelopen jaar is die dienstverlening verder geprofessionaliseerd en uitgebreid en zijn er nieuwe elementen aan toegevoegd. De maatschappelijk educatieve functie van de bibliotheken is in 2020 daardoor weer steviger geworden en de samenwerkingsrelaties met tal van lokale partners zorgen er in toenemende mate voor dat bibliotheken in staat zijn om verbinding te leggen.

Rijnbrink heeft als netwerkpartner de lokale bibliotheken daarbij waar nodig en mogelijk ondersteuning geboden. Dat deden we door op lokaal niveau samenwerkingsafspraken te maken onder de noemer *lokaal samenspel* en door bibliotheken in netwerkverband te ondersteunen bij hun gezamenlijke ambities. Tegelijkertijd hebben we in SPN-verband bijgedragen aan borging en doorontwikkeling van de landelijke programma's. We deden dit in overleg met inhoudelijke landelijke partners als KB, VOB, Stichting Lezen en Stichting Lezen & Schrijven.

We hebben als full serviceorganisatie ondersteuning op alle bibliotheekinhoudelijke en bedrijfsmatige aspecten van het bibliotheekwerk in huis. Daar waar het de taken vanuit de Wsob en de provinciale opdracht betreft leveren we diensten met subsidie. Bedrijfsvoeringsdiensten leveren we tegen kostprijs.

De basis voor het innovatieprogramma in beide provincies waren net als in de vorige periode de vier lijnen uit de gezamenlijke innovatieagenda. Samen bieden deze lijnen de bibliotheken de mogelijkheid om hun gebruikers gedurende hun hele leven te ondersteunen in hun persoonlijke ontwikkeling. In dit jaarverslag houden we de indeling van de vier lijnen en geven we een beknopte toelichting. Voor een gedetailleerde inhoudelijke opgave verwijzen we naar de verantwoording die we aan beide provincies afleggen.

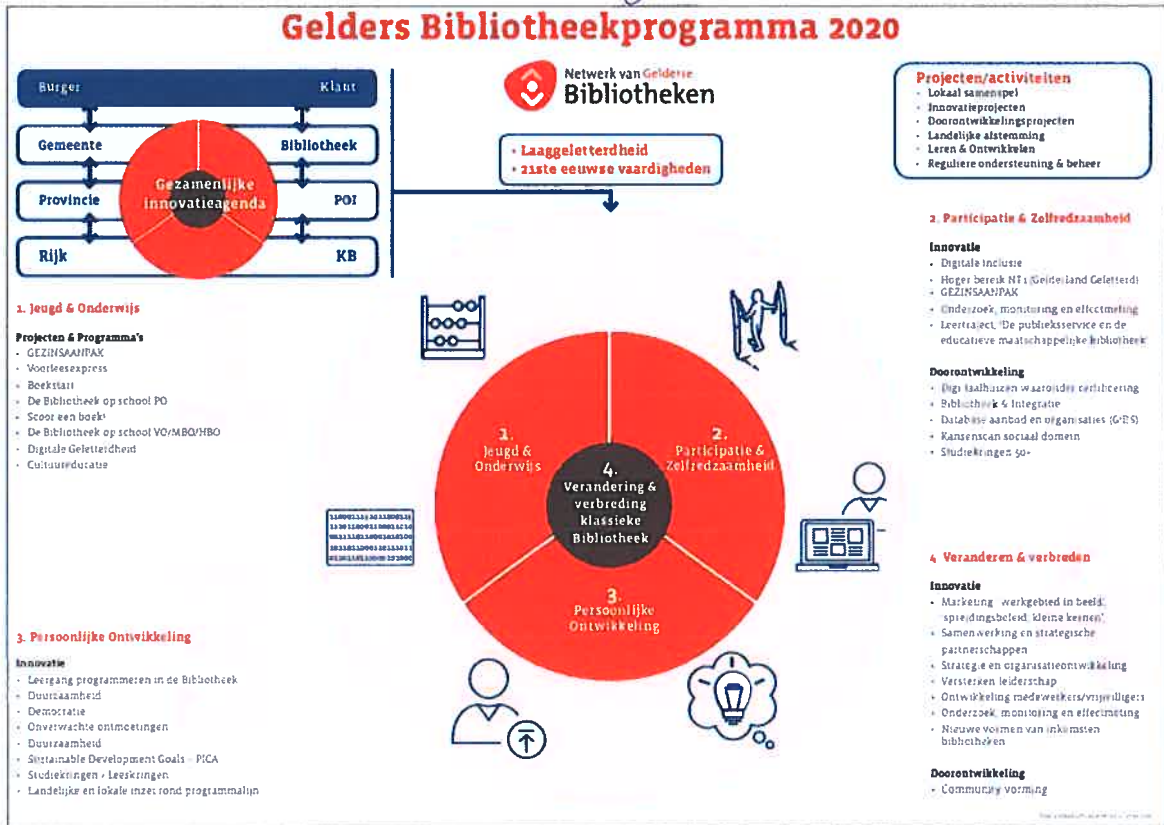
Ondersteuning in Gelderland

In Gelderland heeft Rijnbrink, in opdracht van de provincie en vanuit een wettelijke taak, de **20 Gelderse bibliotheekstichtingen** ondersteund via:

- het faciliteren van de infrastructuur van het interbibliothecair leenverkeer (transport)
- het ontwikkelen en uitvoeren van gezamenlijk collectiebeleid
- het bieden van advies en ondersteuning in het programma 'een leven lang leren'
- het bevorderen en ondersteunen van lokale innovatie
- de ondersteuning van het provinciale Bibliotheeknetwerk

Naast bibliotheken hebben wij ook vrijwel alle **Gelderse amateurmuziekverenigingen** ondersteund door bladmuziek uit te lenen en te helpen bij het maken van een uitdagend programma. Daarbij hebben we veel aandacht gegeven aan de aantrekkelijkheid van verenigingen voor de jeugd en aan talentontwikkeling.

De activiteiten op het gebied van innovatie zijn in nauwe afstemming met de bibliotheken uitgevoerd op basis van het programma 'Samenwerken aan maatschappelijke educatieve bibliotheken 2019-2020'. Binnen het programma zijn, onderverdeeld naar innovatie-/programmaliijnen, verschillende projecten gerealiseerd. Zie onderstaand overzicht van de innovatieprojecten per programmaliijn.



Het innovatieprogramma hebben we via provincie-brede projecten uitgevoerd en daarnaast ook specifiek via een nieuwe werkwijze, die wij onder de noemer 'Lokaal Samenspel' in 2019 hebben geïntroduceerd. Met deze werkwijze sluiten wij, nog meer dan voorheen, aan bij de lokale behoeften/vragen van de Gelderse bibliotheken. Onze activiteiten/diensten hebben wij, in samenspel met de bibliotheken, primair op deze behoeften afgestemd waardoor er maximaal effect voor de bibliotheek wordt behaald. Onderstaand volgt een beknopte toelichting op de vier innovatielijnen en onze activiteiten op het gebied van collectie en transport.

Jeugd & Onderwijs

Binnen deze programmalijn hebben wij ondersteuning verleend ten behoeve van:

- Het stimuleren van lezen, bevorderen van leesplezier en het versterken van '21st century skills'
- De taalontwikkeling, leesbevordering en media-wijsheid van jongeren vergroten
- Het voorkomen van taalachterstanden en laaggeletterdheid op latere leeftijd
- Het creëren van een plek waar kinderen en jeugd graag verblijven om kennis op te doen en vaardigheden te ontwikkelen

Participatie & Zelfredzaamheid

De programmalijn richt zich op het vergroten van de zelfredzaamheid en participatie van burgers door hen te helpen hun basisvaardigheden te ontwikkelen, om daarmee hun maatschappelijke kansen te vergroten. We hebben hierin samen met de Gelderse bibliotheken onder andere gewerkt aan de preventie van laaggeletterdheid.

Persoonlijke ontwikkeling

Deze programmalijn draagt bij aan een leven lang leren. Debat, discussie, reflectie en community vorming worden ingezet om burgers in staat te stellen zich persoonlijk te ontwikkelen. De ondersteuning van Rijnbrink richtte zich op de inzet van (bibliotheek)organisaties bij het vormgeven van dienstverlening rond het non-formele leren voor volwassenen.

Veranderen & verbreden klassieke bibliotheek

Deze programmaliijn is erop gericht om bibliotheken te ondersteunen om bedrijfsprocessen slimmer, beter en anders te organiseren en de bibliotheek anders te positioneren. In die zin is deze programmaliijn randvoorwaardelijk voor de andere innovatielijnen. Onderwerpen waar we vorig jaar aan gewerkt hebben zijn bijvoorbeeld: strategie & organisatieontwikkeling, financiering, nieuwe bedrijfsmodellen, personeelstransitie en digitalisering/informatiemanagement.

Collectie en transport

Ten behoeve van de verschillende opgaven worden collecties ingezet. Rijnbrink heeft de Gelderse bibliotheken ondersteund en geadviseerd bij het opstellen van collectieplannen en het selecteren en aankopen van media/materialen. Daarnaast hebben wij, vanuit onze wettelijke taak, een bijdrage geleverd aan het beschikbaar stellen en toegankelijk maken van de collecties, door middel van transport en andere ondersteuningsactiviteiten.

Al met al hebben wij in 2020 samen met onze partners door kunnen werken aan het voorkomen van taalachterstanden, het ontwikkelen van basisvaardigheden, digitale vaardigheden, het ontwikkelen van talenten en de individuele ontwikkeling van de inwoners van Gelderland. Dat zijn op zich grote maatschappelijke opgaves waarvan de corona-crisis nog eens heel hard duidelijk maakt hoe nodig deze vaardigheden zijn.

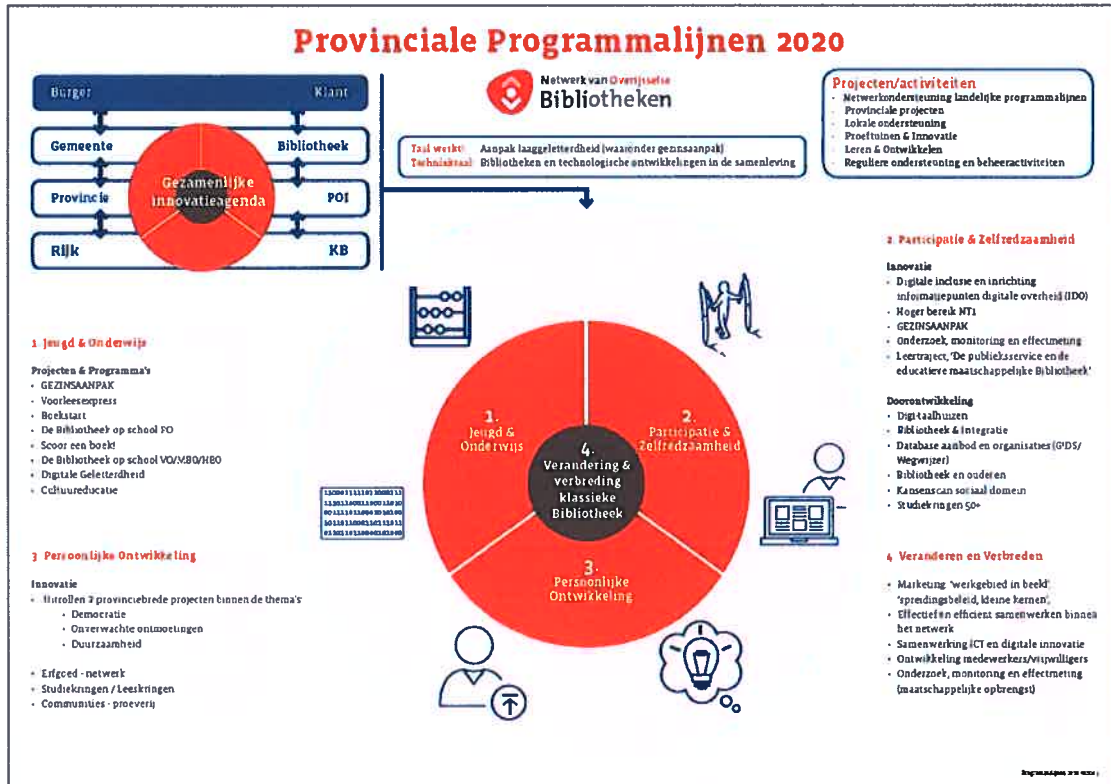
Bibliotheken hebben met onze ondersteuning in Gelderland de afgelopen jaren een transitie doorgemaakt en zich ontwikkeld tot stevige maatschappelijke educatieve organisaties, die een bijdrage leveren aan die maatschappelijke opgaves. De komende jaren willen we werken aan de doorontwikkeling en versterking van de maatschappelijke educatieve bibliotheek.

In 2020 zijn wij daartoe gestart met het uitwerken van de opgaves ten behoeve van de nieuwe beleidsperiode van de provincie Gelderland. Samen met de provincie en de Samenwerkende Gelderse Bibliotheken (SGB) werken wij aan een gezamenlijke provinciale netwerkagenda in aansluiting op het landelijk bibliotheekconvenant en de landelijk netwerkagenda, waaraan wij tevens een bijdrage aan hebben geleverd.

Ondersteuning in Overijssel

Provincie Overijssel verstrekt aan Rijnbrink de opdracht om de wettelijke taken uit de Wsob op provinciaal niveau uit te voeren. Deze wettelijke taken houden in dat Rijnbrink de Overijsselse bibliotheken ondersteunt bij innovatie, transport, collectioneren en de samenwerking binnen het netwerk van Overijsselse bibliotheken. Aan de basis van de samenwerking tussen Rijnbrink en de Overijsselse bibliotheken ligt het Netwerkplan 2017-2020: 'De vernieuwende bibliotheek, het netwerk versterkt'. In een jaarplan is vervolgens uitgewerkt welke activiteiten worden ondernomen om de doelen uit het meerjarenplan te bereiken.

In onderstaand overzicht van de provinciale programmalijnen wordt zichtbaar via welke projecten de Overijsselse bibliotheken binnen de wettelijke taak Innovatie zijn ondersteund door Rijnbrink.



Onderstaand per innovatielijnen een toelichting op de belangrijkste werkzaamheden die in 2020 zijn uitgevoerd. Door de pandemie zijn projecten vaak anders ingevuld dan vooraf was bedacht. Door denkkraft en flexibiliteit van alle betrokkenen zijn veel activiteiten en overleggen in een online variant of in kleinere groepen, in bijna alle gevallen toch doorgegaan.

1. Jeugd en onderwijs

Het doel binnen de programmalijnen Jeugd en Onderwijs is dat bibliotheken leesplezier bevorderen, een bijdrage leveren aan de taalontwikkeling van jeugd en jongeren, het voorkomen van taalachterstanden en een plek creëren waar kinderen en jeugd graag verblijven om kennis op te doen en vaardigheden te ontwikkelen.

Rijnbrink adviseert en ondersteunt de Overijsselse bibliotheken bij het vormgeven en uitvoeren van activiteiten die bijdragen aan hiervoor genoemde doelstellingen. In 2020 is onder andere gewerkt aan het doorbreken van de cyclus van laaggeletterdheid in gezinnen. In 2020 hebben meerdere bibliotheken een strategie ontwikkeld om de diensten die zij aanbieden te verbinden aan het doorbreken van laagtaalvaardigheid aan de volgende generatie. Hierdoor is de effectiviteit van de aanpak vergroot wat leidt tot een groter effect. Met het leesprogramma Scoor een boek, voor kinderen en ouders, is het lezen door kinderen in groep 5 en 6 gestimuleerd. Bekende voetballers dagen kinderen uit te lezen en boeken te scoren (lezen) in de klas en thuis. In 2020 is hierbij ook de webapplicatie met video-opdrachten voor het hele gezin van start gegaan. Door middel van de VoorleesExpress zijn kinderen uit laagtaalvaardige gezinnen thuis voorgelezen door vrijwilligers. De projectleiders van de bibliotheken zijn ondersteund bij het opzetten en uitvoeren van het project in hun lokale omgeving.

2. Participatie en zelfredzaamheid

Het doel binnen de programmalijnen Participatie & Zelfredzaamheid is dat bibliotheken bijdragen aan het vergroten van de zelfredzaamheid en participatie van de inwoners van Overijssel die niet over voldoende basisvaardigheden beschikken om goed mee te kunnen komen in de maatschappij. In 2020 is onder andere gewerkt aan de doorontwikkeling van Digi-Taalhuizen in de bibliotheken door vergroten van de deskundigheid van frontoffice-medewerkers en vrijwilligers en door het versterken van allianties

met lokale partners. Ook is gewerkt aan vraaggericht programmeren om een hoger bereik van autochtone Nederlanders te realiseren. In het kader van de samenwerking met de Belastingdienst zijn fysieke en digitale hulpstructuren uitgebouwd, in samenwerking met lokale partners. En is de kwaliteit van cursussen als Klik & Tik en Digisterker (werken met e-overheid) verbeterd. Ook is gewerkt aan meer zichtbaarheid zodat iedereen die hulp nodig heeft bij de belastingaangifte de bibliotheken weten te vinden. Daarnaast is ingezet op integratie en zijn bibliotheken ondersteund bij activiteiten gericht op het inburgeren en taalvaardiger maken van nieuwkomers. In 2020 lag de focus op de nieuwe wet Inburgering, met de insteek dat taal en ontmoeting beide nodig zijn om succesvol te kunnen meedoen in de samenleving.

3. Persoonlijke ontwikkeling

Rijnbrink ondersteunt bibliotheken zowel in netwerkverband als lokaal bij het vormgeven van maatschappelijke programmering voor de zelfredzame volwassenen. Accent in 2020 lag op het laden van de brede thema's Democratie en Duurzaamheid. Rond deze thema's zijn diverse online-sessies gedraaid met lokale programmeurs uit Overijssel. Dit op basis van voorwerk door Rijnbrink over mogelijke invulling, kansen en behoeften. Publicaties zijn gemaakt en verspreid op basis van de sessies. Als zijspoor is een Webinar georganiseerd samen met Stichting Terra Nova over het thema 'Dialoog in de Bibliotheek'. Rijnbrink heeft verder deelgenomen aan een traject over programmering rond de zogenaamde Sustainable Development Goals. Deventer en Kampen zijn als valorisatiepartners aangehaakt. Vooral ter toetsing of 'producten' werkbaar zijn in andersoortige gemeenten dan grootstedelijke gebieden. Rijnbrink heeft bibliotheken bij het opzetten van leeskringen ondersteund. In het najaar is een speciale publicatie opgesteld en is een Webinar georganiseerd 'Doe meer met Leesclubs'. Ook zijn vrijwilligers begeleid van het bestaande Platform studiekringen. Naast de reguliere taken (o.a. materialen, trainingen, communicatie) was er speciaal aandacht voor extra inzet op bestuurlijke en financiële vraagstukken.

4. Verandering en verbreding van de klassieke bibliotheek

De Overijsselse bibliotheken ontwikkelen zich verder richting de klantgerichte, maatschappelijke en educatieve bibliotheek. Belangrijke onderdelen van de innovatielijnen Veranderen & Verbreden zijn de marketingondersteuning en de ondersteuning van de digitale infrastructuur. Samen met de bibliotheken is een marketingplan 2020 ontwikkeld en uitgevoerd. Op basis hiervan zijn alle 23 bibliotheken ondersteund met projecten, campagnes en doelgroepgerichte content rondom o.a. Nederland Leest, de Nationale Voorleesdagen en andere programmering. Daarnaast faciliteert Rijnbrink (OBD) de kennisdeling tussen de pr-medewerkers van de bibliotheken door bijeenkomsten te organiseren. Rijnbrink legt de verbinding tussen de landelijke ontwikkelingen en beschikbare voorzieningen (in het kader van de Landelijke Digitale Infrastructuur). In 2020 is specifiek onderzoek verricht naar koppeling met de landelijke Website as a Service (WaaS). De implementatie is gestart en in 2021 gaan steeds meer bibliotheken over. Daarnaast ondersteunt Rijnbrink de wettelijke taken vanuit de Wsob wat betreft gegevensaanlevering en interbibliothecair leenverkeer. Dit omvat o.a. de afgesproken gegevensaanleveringen en de ondersteuning, fysiek en functioneel, van het interbibliothecair leenverkeer en de mogelijkheden tot (fysiek) landelijk lenen. Tevens biedt zij ondersteuning bij het faciliteren en kwalitatief verbeteren van de hiervoor benodigde landelijke catalogi.

Rijnbrink voerde voor 20 bibliotheken (73 vestigingen) het collectioneren uit. Op basis van lokale collectieprofielen vond selectie plaats van materialen en werden deze aangekocht. Rijnbrink adviseerde de bibliotheken bij het opstellen van het lokale collectieplan. Daarnaast is in 2020 een nieuw provinciaal collectieplan gemaakt waarbij het doel is de collectie nog meer te verbinden met de maatschappelijke opgaven rondom participatie en zelfredzaamheid en persoonlijke ontwikkeling.

Rijnbrink Campus

Rijnbrink Campus is het opleidingscentrum van Rijnbrink en is een actieve speler in het landelijk netwerk. Met de inzet van Rijnbrink Campus werken we mee aan de belangrijkste vraagstukken waarvoor bibliotheken komen te staan in de ontwikkeling tot een maatschappelijk educatieve bibliotheek. De focus ligt op programma's die de ontwikkelingen in de bibliotheken en culturele organisaties ondersteunen.

Rijnbrink Campus heeft ook in 2020 een breed programma aan cursussen en kennisbijeenkomsten georganiseerd voor de bibliotheken in Gelderland en Overijssel. Ten opzichte van eerdere jaren zijn in zijn totaliteit minder fysieke activiteiten en bijeenkomsten georganiseerd. Dat heeft logischerwijs alles te maken met dit bijzondere coronajaar. Maar als we de fysieke en digitale bijeenkomsten bij elkaar optellen, kende 2020 nog een kleine groei van 77 naar 80 dagdelen training.

Daarnaast is een digitaal leerplatform geïntroduceerd 'GoodHabitZ'. Dit platform kon gebruikt worden voor zowel de medewerkers van Rijnbrink als medewerkers in de bibliotheken. Het versterken van het aanbod in het landelijke portaal [Bibliotheekcampus.nl](https://bibliotheekcampus.nl), waarvoor Rijnbrink het beheer voert, heeft geleid tot een grote toename in het aanbod van blended en e-learnings.

In 2020 is samen met de landelijke netwerkpartners de basis gelegd voor een landelijk opleidingscurriculum en hier werken we de komende tijd aan verder. Naast de meer bibliotheekinhoudelijke programma's breiden we aandacht uit naar de zogenaamde 'professionele vaardigheden', nodig om als medewerker binnen de bibliotheekorganisatie nu én in de toekomst succesvol te functioneren.

4 Cultuurondersteuning

De cultuurondersteuning van Rijnbrink vindt zijn oorsprong in een drietal opdrachten van twee provincies. De provincie Gelderland geeft een brede opdracht in de ondersteuning van muziekverenigingen. Dit vormt de basis voor Musidesk, de unit van Rijnbrink die deze opdracht uitvoert. Deze unit voert ook de opdracht uit van de Provincie Overijssel voor de instandhouding van de Provinciale Bibliotheek voor Amateur Muziekverenigingen Overijssel (PBAM). Tot slot geeft de Provincie Overijssel aan Rijnbrink de opdracht tot uitvoering en doorontwikkeling van programma's voor cultuureducatie.

Musidesk kernthema's

Musidesk is expert op het brede gebied van muziek en draagt daarmee bij aan een laagdrempelig muzikaal aanbod voor iedere burger. De focus van de dienstverlening richt zich op de instrumentale amateurkunst, met als speerpunten de blaasmuziek en de bibliotheken. Hiervoor heeft Musidesk drie kernthema's benoemd: repertoire, muziekinhoudelijk advies en netwerk & verbinden.

In 2020, toen ook de muziek- en bibliotheekwereld werd overvallen door Covid-19, heeft Musidesk steeds weer stappen gezet om contact te houden met de leden, relaties en partners. In samenspraak met de KNMO is voortdurend informatie verstrekt over de stand van zaken, die vaak wekelijks veranderde. De achterban heeft dit enorm gewaardeerd, evenals de stappen die zijn gezet om alternatieve oplossingen te bieden.

Repertoire

Repertoirepromotie en advies

Musidesk ondersteunt de amateurorkesten bij de samenstelling van hun concertprogramma's (thema's, programma-informatie, niveau etc.) en verenigingsplannen en promoot repertoire-vernieuwingen. Daarnaast ondersteunt Musidesk ook muziekkuitvoeringen waar vernieuwend repertoire centraal staat. Ze maakt hierbij de koppeling tussen amateur en professional.

Composities 2020

Musidesk ontwikkelt (vaak in samenwerking met partners) nieuwe compositieopdrachten met een educatieve functie. In 2020 zijn zes compositieopdrachten gerealiseerd en deze zijn vanwege Covid-19 zonder verdere kosten aangeboden.

Repertoireontwikkeling

Musidesk ontwikkelt, in samenwerking met het landelijk platform cultuureducatie (LKCA), oplossingen voor repertoirekennisontwikkeling, met een doe-boek, een educatieve compositie en luisterlijsten.

Aanbod Gedigitaliseerde Bladmuziek

In 2020 is dit innovatieproject de pilotfase in gegaan. Er doen vijf uitgeverijen mee waarvan er in totaal 400 werken gedigitaliseerd zullen worden en worden aangeboden aan leden.

Landelijke Dienstverlening Bladmuziek 2020

Sinds 2020 is Musidesk voorzitter van de werkgroep bladmuziek van Stichting Kennisplatform Pluscollecties. Doel van deze werkgroep is om een gezamenlijke aanpak te ontwikkelen tussen bibliotheken, KB en softwareleveranciers om problemen rondom bladmuziek in openbare bibliotheekcollecties op te lossen.

Fanfare Repertoire Netwerkdagen

Het jaarlijkse live-evenement is in 2020 omgezet naar een livestream. Musidesk was host tijdens twee netwerkdagen en heeft een groot deel van de organisatie en invulling op zich genomen.

Muziekinhoudelijk advies

Blaasmenu

Blaasmenu Overijssel (6 workshops en 2 jeugdfestivals) is wel voorbereid maar konden door Covid-19 niet uitgevoerd worden in 2020.

Expertisenetwerk Amateurmuziek Nederland

De expertise met betrekking tot amateur blaasmuziek in Nederland is gebundeld in EAN en wordt zo effectief ingezet voor Nederland. In 2020 hebben er geen fysieke, maar wel twee online sessies plaatsgevonden.

Netwerken en verbinden

Boeien en Binden

Binnen het meerjarenproject 'Boeien en Binden' is het project 'verenigingsondersteuner' opgezet. Het geplande jeugdfestival Gelderland en de themadag met de KNMO zijn geannuleerd.

HRFSTWND: de spot op kamermuziek

De HRFSTWND-concertreeks richtte zich in 2020 vooral op kamermuziek, vanwege 'het nieuwe normaal'. De concerten zijn geannuleerd, maar de door Musidesk geboden kansen zijn zeer gewaardeerd.

Spelenderwijsorkest

Musidesk heeft in 2020 een nieuwe repertoirelijn ontwikkeld, naast de doorlopende leerlijn vanuit het onderwijs. De nieuwe lijn speelt niet alleen in op de verbinding tussen de leerlijnen vanuit het basisonderwijs naar het jeugdorkest, maar ook vanuit het jeugdorkest naar het 'grote orkest'.

Musidesk in cijfers

Ledenaantal Musidesk 2020

Eind 2020: 845 (verenigingen, muziekinstituten en personen), waarvan 23 nieuwe leden.
Dit betekent circa 40.000 muzikanten
De dekkingsgraad in Gelderland en Overijssel is daarmee 95%.

Collecties:

- Vanwege Covid-19 is het aantal uitleningen in 2020 gedaald.
- De collectie bladmuziek is toegenomen vanwege het samenvoegen van de achtergrondcollecties Gelderland en Overijssel in het in 2020 opgeleverde nieuwe collectiegebouw van Rijnbrink in Deventer.
- Door het afgelasten van de c
- Concoursen is de uitleen sterk achtergebleven en zijn er praktisch geen partituren aangeschaft.

Cultuureducatie activiteiten

Coronavirus

Ook hier geldt dat het coronavirus in 2020 enorme gevolgen gehad heeft voor het onderwijs en cultuureducatie. Zo waren scholen wekenlang gesloten en was er geen bezoek mogelijk van scholen aan culturele instellingen en andersom. Rijnbrink heeft zich enorm ingespannen om de inkomsten van alle cultuur aanbieders te behouden, door veel gesprekken met de provincie Overijssel en het Fonds voor Cultuurparticipatie te voeren over het belang van het doorbetalen van deze culturele instellingen.

Nieuwe plannen

Sinds 2013 is Rijnbrink penvoerder voor zowel het programma Cultuureducatie met Kwaliteit (CmK) als het programma Cultuur aan de Basis (CAB) voor 21 gemeenten in Overijssel. In 2020 is Rijnbrink druk bezig geweest met het maken van de plannen voor CmK en CaB voor de komende periode: 2021-2024.

Vele gesprekken met diverse partijen zoals scholen, de provincie Overijssel, cultuurcoaches en cultuuraanbieders gingen daaraan vooraf.

De komende jaren wordt gezocht naar meer verbinding tussen CaB en CmK. Het Bestuurlijk Kader Cultuur en Onderwijs Overijssel (BKCO) is daarbij een belangrijke verbindende schakel, evenals de positiebepaling en rol van Rijnbrink.

Verbindende schakel

CaB richt zich op gemeenten, CmK op scholen en culturele instellingen en BKCO is feitelijk de plek waar CaB en CmK en dus de scholen en gemeenten bij elkaar komen. BKCO is een vorm van ontschotting van CaB en CmK en vormt het verbindende element. Hoewel de drie programma's formeel los van elkaar staan, is het mogelijk ze elkaar te laten versterken en te verdiepen, oftewel synergie te creëren. Hierin ligt de komende jaren voor Rijnbrink een uitdaging om een rol en werkwijze te vinden die de lokale synergie en verbinding ondersteunt waarbij cultuureducatie voor de komende jaren duurzaam wordt ingezet en geborgd.

Nieuwe rol

Rijnbrink heeft zich de afgelopen jaren ontwikkeld naar een kennis- en expertiseorganisatie op het gebied van cultuuronderwijs in de provincie. We zien die rol vooral terug in CmK. Die rol is een andere dan de uitvoerende rol voor de gemeenten zoals die er nu is in CaB. Daar waar Rijnbrink nu ingezet wordt voor uitvoerende activiteiten kan Rijnbrink vanuit de kennis- en expertrol veel meer inhoud geven aan de adviesrol om vooral op lokaal niveau de drie onderscheiden programma's (CmK, CaB en BKCO) bij elkaar te laten komen, op te lijnen en elkaar te laten versterken. Dit is ook goed in lijn met wie Rijnbrink wil zijn. Daarnaast kan Rijnbrink in CaB een bovengemeentelijke rol gaan vervullen als kennis- en expertiseorganisatie waarbij Rijnbrink zich vooral gaat richten op kennisdeling, verbinding, informatieverzameling en kleine provinciale onderzoeksactiviteiten.

Door de kennis- en expertrol van Rijnbrink in CaB te versterken in lijn met CmK worden taken, verantwoordelijkheden en bevoegdheden op lokaal niveau veel duidelijker. Het is dan voor gemeenten en schoolbesturen ook helder dat zij zelf samen de verantwoordelijkheid dragen voor de uitvoering en invulling van het BKCO waarbij zij gebruik kunnen maken van de expertise en kennis van Rijnbrink.

Cultuureducatiekaarten

In 2020 is in kaart gebracht wat Rijnbrink, in samenwerking met gemeenten, het onderwijs en cultuuraanbieders, op het gebied van cultuureducatie de afgelopen acht jaar tot stand heeft gebracht. Hiermee wordt ook het beginpunt van de nieuwe beleidsperiode gemarkeerd. De ontwikkeling per gemeente wordt met de kaarten in beeld gebracht. In totaal zijn er 21 cultuureducatiekaarten gemaakt.

5 Bedrijfsvoering Rijnbrink

Het team Bedrijfsvoering is onderdeel van Rijnbrink en levert voor bibliotheken de dienstverlening voor de onderdelen HR, Financiën, Facilitair, MarCom en ICT/IM. Doordat we zowel inhoudelijke diensten als bedrijfsvoering aanbieden, maken wij een unieke verbinding om inhoudelijke ontwikkelingen aan te laten sluiten op de bedrijfsvoering van onze afnemers.

Het merendeel van de diensten worden uitgevoerd op contract- en SLA-basis. Het transport wordt voor het merendeel gefinancierd vanuit provinciale middelen omdat dit binnen de opdracht valt voor het Interbibliothecair Leenverkeer.

De belangrijkste afnemers van de bedrijfsvoering dienstverlening van Rijnbrink zijn de Overijsselse bibliotheken. Zij hebben de bedrijfsvoering uit efficiëntie-overwegingen voor een groot deel uitbesteed aan Rijnbrink. Twintig van hen hebben het juridisch werkgeverschap ook bij Rijnbrink neergelegd en vormen samen met Rijnbrink het WINO (Werkgeverschap In Netwerkverband Overijssel).

Naast bibliotheken in Gelderland en Overijssel ondersteunt Rijnbrink bibliotheken in andere provincies. We doen dit in overleg met de POI uit die provincie en soms zelfs op verzoek van een POI. Deze dienstverlening voeren we uit zonder daar subsidie op in te zetten. Deze dienstverlening is in de tabel terug te vinden onder 'rest van het land'.

	Overijssel			Gelderland			Rest van het land		
	2018	2019	2020	2018	2019	2020	2018	2019	2020
Product									
Financieel advies	21	22	10	6	6	5	1	7	3
Financiële adm.	19	19	19	6	4	4	7	8	8
PASA	6	7	5	4	6	5	7	7	7
WINO (incl. HR/PASA)	21	21	20	2	2	2	0	0	0
HR-advies los	0	0	0	0	1	1	2	2	2
WISE-systeem	24	24	23	1	1	0	0	0	0
Mediadistributie	21	21	16	0	0	0	0	0	0
Transport	24	24	22	20	20	20	0	0	0
Collecties leenverkeer	24	24	22	20	20	17	0	0	0

HR

In 2020 is door de deelnemers van het werkgeverschap WINO gezamenlijk een onderzoek gestart naar een toekomstverkenning. Dit enerzijds omdat het werkgeverschap meer wendbaarheid vraagt in de toekomst door allerlei lokale en regionale allianties en anderzijds doordat de dreiging van een faillissement van één van de deelnemers kan leiden tot negatieve financiële consequenties van de andere deelnemers. Dit onderzoek is inmiddels een eind gevorderd en zal naar verwachting in 2021 tot besluitvorming leiden. De provincie Overijssel ondersteunt het onderzoek en het sluit aan bij de wens om te komen tot robuuste en toekomstbestendige bibliotheken.

Corona had dit jaar invloed op onze HR-dienstverlening. In de eerste lockdown periode waren bibliotheken volledig gesloten en dit vroeg om andere dienstverlening. Ons HR-team bestaat uit adviseurs, de personeels- en salarisadministrateurs en medewerkers van @work. Door deze expertises te bundelen konden we flexibel inspelen op de veranderingen bij onze afnemers. Vragen rondom vitaliteit, ziekteverzuim, thuiswerken, reiskosten, verlof, minder inzet inleenkrachten zijn met vereende krachten omgezet naar heldere afspraken en dienstverlening.

Financiën

Twee controllers hebben de overstap gemaakt van Rijnbrink naar individuele bibliotheken, zij hebben de dienstverlening financieel advies meegenomen naar hun nieuwe werkgevers. Deze bibliotheken nemen de financiële administratie nog steeds af bij Rijnbrink.

Team Financiën is uitgebreid met een business controller. Daarmee biedt Rijnbrink naast financieel advies ook strategische ondersteuning aan directie en besturen, bijvoorbeeld het werken met programmabegrotingen. Tegelijk investeert Rijnbrink in het omvormen van de financiële dienstverlening naar een effectief en efficiënt proces voor bibliotheken.

Facilitair

In het pand Collecties & Logistiek zijn de collecties van Overijssel en Gelderland samengevoegd. Onze logistiek wordt goed gewaardeerd en vormt nog steeds een mooie stabiele basis. De routes Overijssel en Gelderland zijn dit jaar samengevoegd en hierdoor rijdt Rijnbrink efficiënter.

MarCom

De dienstverlening voor communicatie en marketing wordt steeds breder richting bibliotheken. Online dienstverlening is niet meer weg te denken en door corona werd de vraag concreter. De adviseurs van MarCom ondersteunen bibliotheken met marketingtools, contentpakketten, merkstrategie en nieuwe vormen van communicatie.

ICT/IM

Door corona is Rijnbrink versneld gaan werken met MS Teams. Dit vraagt veel van de afdeling en de digitale vaardigheden van medewerkers. Bibliotheken waarderen de dienstverlening van Rijnbrink en zoeken hun weg in de huidige digitale transitie. De ondersteunende systemen voor bibliotheken worden gewaardeerd. Voor dit bedrijfsonderdeel is in 2020 een ontwikkelrapport geschreven wat in 2021 leidt tot een digitale agenda voor Rijnbrink en de dienstverlening aan bibliotheken.

6 Sociaal verslag

Op 7 januari 2020 werd voor alle medewerkers een nieuwsjaarslunch georganiseerd in ons nieuwe pand aan de Hunneperkade. Iedereen was vol goede moed. Een nieuw jaar, in een spinternieuw ingericht gebouw en met een inkijk in wat Rijnbrink het jaar allemaal van plan was. De inrichting van het gebouw en de afspraken die gemaakt zijn met medewerkers, over hoe wij willen (samen) werken binnen Rijnbrink, zijn erop gericht als organisatie succesvol te zijn en medewerkers te faciliteren met een goede werkomgeving.

Wat toen nog niet kon worden voorzien was dat ruim twee maanden later de wereld er opeens heel anders uit zag, met een grote impact voor alle medewerkers van Rijnbrink.

De eerste golf had grote gevolgen voor de wijze waarop de medewerkers tot nu toe hun werk konden doen. Maandag 16 maart 2020 startte de eerste lockdown. Leidinggevenden organiseerden hoe er de komende tijd gewerkt kon worden. Voor het overgrote deel van de medewerkers bleek het mogelijk om een thuiswerkplek in te richten. Werkte je toch op kantoor dan moesten de richtlijnen van het RIVM strikt worden nageleefd.

Deze maatregelen golden tot 31 maart 2020. Er waren speciale videomomenten, waarin de bestuurder alle medewerkers toesprak over deze onwerkelijke nieuwe situatie, over nieuwe maatregelen, het gebouw etc. Er werd een kernteam geformeerd en een werkgroep waar alle handzaken rondom het virus en wat dit betekende voor de medewerkers besproken en omgezet in acties. Het gebouw werd virusproof ingericht. Zo werden looprichtingen gemaakt om te voorkomen dat je elkaar tegen zou komen op de trap, overal stonden dispensers om je handen te wassen, bureaus waar je mocht werken werden genummerd en je moest je aanmelden als je op kantoor wilde werken.

Veel medewerkers moesten wennen aan het thuiswerken. Dit bracht veel vragen met zich mee. Velen van ons moeten werk opeens combineren met zorg voor kinderen, hadden de zorg over thuisonderwijs. Anderen hadden geen goede werkplek of faciliteiten om thuis te kunnen werken. Weer anderen moesten erg wennen aan het online werken en vergaderen. Dit laatste heeft er wel voor gezorgd dat er een versnelling is opgetreden in de ontwikkeling van digitale vaardigheden door de hele organisatie. Om ervoor te zorgen dat medewerkers thuis goed konden werken zijn er acties ondernomen, dit heeft geleid tot uitgifte van de volgende faciliteiten.

Faciliteit	Aantal van device
Beeldscherm	68
Bureaustoel	30
Docking	1
Draadloze muis	1
Headset	14
Laptop	21
Laptopstandaard	2
Mobiele telefoon	12
Oortjes	5
Opladkabel telefoon	1
Printer	1
Toetsenbord	8
Eindtotaal	164

Medewerkers konden hiervoor contact opnemen met hun leidinggevende. Met dank aan het team IT/servicedesk voor de techniek en het team Facilitair voor het logisieke proces konden medewerkers op korte termijn beschikken over de benodigde middelen.

Tijdens de tweede lockdown werd thuiswerken nog meer de norm. Alleen in uitzonderlijke situatie en in overleg met de leidendevende mocht men naar kantoor komen.

Vitaal en Duurzaam inzetbaar

Het afgelopen jaar is er veel aandacht besteed aan het thema 'vitaliteit' als onderdeel van het HR-beleid. Vitaliteit zorgt voor goede, gezonde en gemotiveerde medewerkers.

- Goed,** omdat Rijnbrink als organisatie haar doelen wil behalen, de bibliotheken op alle vlakken willen ondersteunen en efficiënt en effectief wil werken.
- Gezond,** omdat onze medewerkers onmisbaar zijn in een effectieve en efficiënte dienstverlening en het uitvallen van die medewerkers door verzuim daar een verstoring van is.
- Gemotiveerd,** omdat medewerkers die gelukkig worden van hun werk ervoor zorgen dat onze dienstverlening nog beter kan worden.

Waar vitaliteit vaak in één adem wordt genoemd met het voorkomen van verzuim, is vitaliteit voor Rijnbrink van een veel groter belang. Het zijn onze medewerkers die ervoor zorgen dat wij onze producten en diensten op een juiste manier aanbieden, uitvoeren en blijven ontwikkelen.

Daarvoor moeten we onszelf voortdurend vernieuwen. Dat doen we door onze bestaande medewerkers te ontwikkelen, maar vooral ook door het aantrekken van nieuwe getalenteerde medewerkers. Medewerkers die waarschijnlijk kunnen kiezen uit meerdere aantrekkelijke werkgevers. Daarom is van belang om met elke medewerker, nieuw en oud, op zoek te gaan naar de beste wijze om vitaal en duurzaam. Om vitaliteit te borgen wilden we het niet tot een eenmalige week beperken, maar goed onder de aandacht houden. Wij zijn in september gestart en de komende maanden besteden we aandacht aan de onderstaande elementen van vitaliteit.

Rijnbrink Duurzaam en Vitaal: thema's	
Vitaliteitsweek	September
Fysieke welzijn	Okt/nov
Sociaal welzijn	Dec/jan
Zingeving	Feb/maart
Mentaal welzijn	April/mei
Deskundig, zelfbewust en wendbaar	Juni/juli
Evaluatie	Juli/augustus

Leren en ontwikkelen

De in 2019 beschreven visie op leren en ontwikkelen en met name de aandacht voor informeel leren en leren in het werk is van grote waarde gebleken gedurende het jaar 2020. Er werd een handboek ontwikkeld met allerlei voorbeelden om leren in het werk te ondersteunen. Ook aan online leren werd de nodige aandacht besteed. Meeliftend op de branche werd ook voor alle medewerkers van Rijnbrink GoodHabitz toegankelijk. Dit is een online platform met allerlei e-learning modules op het gebied van persoonlijke ontwikkeling en 'soft skills'.

Gedwongen door de omstandigheden is iedereen aan de slag gegaan met zijn of haar digitale vaardigheden. Online vergaderen, het delen van documenten, beelden en live uitzendingen, online borrels, organiseren van events of Webinars. Om dit te ondersteunen werden er ook workshops of training verzorgd met behulp van Campus.

Echte uitschieters waren gericht op het vergroten van de kennis op het gebied van IT, voorsorteren op de implementatie van Office 365. Daarnaast heeft een groep adviseurs de leergang adviesvaardigheden afgerond in 2020.

Budget 2020	Realisatie 2020
255.000	153.196

Formatie

Kerncijfers sociaal jaarverslag	2018	2019	2020
Totaal aantal medewerkers	189	180	191
Aantal deeltijders	121	114	125
Aantal fulltimers	68	66	66
Aantal vrouwen	114	112	125
Aantal mannen	75	68	66
Instroom medewerkers	30	19	37
Uitstroom medewerkers	26	28	25

Rijnbrink had eind 2020 191 medewerkers in dienst. Dit is een stijging ten opzichte van 2019. 25 medewerkers hebben Rijnbrink verlaten. Hiervan hadden vijf de pensioengerechtigde leeftijd bereikt. Zeven medewerkers zijn op eigen verzoek vertrokken door het vinden van een andere baan of eerder stoppen met werk. De overige redenen waren het niet verlengen van een tijdelijk dienstverband, ziekte of vertrek middels een vaststellingsovereenkomst.

Tegenover dit vertrek konden wij 36 nieuwe medewerkers verwelkomen.

De implementatie van de nieuwe strategie van Rijnbrink Samenspel leverde een structuurwijziging op en een aantal nieuwe functies, maar deze konden allemaal door interne kandidaten worden vervuld.

De uitrol van het plan Slimmer, Beter, Anders, het plan van de afdeling Bedrijfsvoering leverde wel een aantal vacatures op. Er moest een nieuwe manager en een tweetal teamleiders worden geworven. Deze vacatures zijn allemaal door externe kandidaten vervuld. De overige vacatures waren zeer divers van chauffeur tot strategisch adviseur.

Het komende jaar zullen arbeidsmarkcommunicatie en de 'employee journey' onderwerpen zijn op de HR-agenda om de positie op de arbeidsmarkt van Rijnbrink te verstevigen.

Leeftijd	2018	2019	2020
20 - 30	9	13	13
30 - 40	24	23	30
40 - 50	35	32	30
50 - 60	64	63	69
> 60	57	49	49
Totaal	189	180	191

Net als voorgaande jaren blijft de leeftijdscategorie 50 - 60 jaar de meest omvangrijke. In het totaal is 69% van de medewerkers boven de 50. Dit is een lichte stijging ten opzichte van 2020.

Rijnbrink blijft streven naar een betere leeftijdsbalans in haar personeelsbestand en zal hier de komende jaren aandacht voor blijven hebben. Belangrijk hierbij zijn de thema's duurzame inzetbaarheid en vitaliteit waar wij in 2020 mee zijn begonnen.

WINO

Kerncijfers WINO	2016	2017	2018	2019	2020
Totaalaantal medewerkers	579	530	531	543	547
Aantal deeltijders	479	435	439	451	457
Aantal fulltimers	100	95	92	92	90
Aantal vrouwen	445	409	404	418	429
Aantal mannen	134	121	127	125	118
Ziekteverzuim	5,10%	5,50%	5,80%	5,85%	5,67%

De Stichting Werkgeverschap Rijnbrink is naast werkgever voor de medewerkers die werken voor de Stichting Rijnbrink, ook juridisch werkgever voor 21 Overijsselse bibliotheken en twee Gelderse bibliotheken. In totaal ging het om 543 medewerkers. Een kleine stijging ten opzichte van het jaar daarvoor.

Ziekteverzuim

	2017	2018	2019	2020
Ziekteverzuimpercentage	5,20%	6,20%	6,30%	5,65%
Verzuimfrequentie	1	1	0,75	0,78

Het jaar 2020 was natuurlijk een bijzonder jaar, maar ondanks Covid-19, is het ziekteverzuim gedaald. Het aantal langdurig zieken is aan het teruglopen. 2020 was het eerste jaar met de nieuwe arbodienst Perspectief en intern is er een nieuwe functie ingevoerd: de casemanager verzuim en vitaliteit. De daling in het verzuim is onder andere een resultaat van de samenwerking intern tussen leidinggevende en casemanager en de samenwerking van de casemanager met de arbodienst. De lijnen zijn korter en er kan adequaat worden gehandeld. De eerst evaluatie van de arbodienst leverde dan ook een positief beeld op met een set aan afspraken die het verzuim nog meer gaan terugdringen.

In 2020 zijn weer (online) verzuimtrainingen georganiseerd voor alle verzuimbegeleiders. Men vond het zinnige trainingen mede omdat de deelnemers van elkaar konden leren en hun eigen situatie als casus konden inbrengen en bespreekbaar maken. Dit leverde weer input op voor de trainingen in 2021.

7 Verslag medezeggenschap

Rijnbrink volgt het uitgangspunt *Medezeggenschap volgt zeggenschap* en kent twee ondernemingsraden, de OR Stichting Werkgeverschap Rijnbrink en de OR Rijnbrink.

De OR Stichting Werkgeverschap Rijnbrink richt zich op de regelingen die voor alle medewerkers van de Stichting Werkgeverschap Rijnbrink van toepassing zijn, terwijl de thema's die alleen een lokale impact hebben, behandeld worden door de lokale medezeggenschap. Dit kan een ondernemingsraad (OR) of een personeelsvertegenwoordiging (PvT) zijn.

Zo is de OR Rijnbrink de lokale ondernemingsraad voor Rijnbrink. Tineke van Ham is als bestuurder van Stichting Rijnbrink Holding de gesprekspartner voor beide ondernemingsraden.

Verslag van de OR Stichting Werkgeverschap Rijnbrink

De OR Stichting Werkgeverschap Rijnbrink overlegde in 2020 vier keer met de bestuurder.

Samenstelling

1. Wim Hoppenreijs, voorzitter (Rijnbrink)
2. Ingrid van Leeuwen, secretaris (regio Zuid, Hengelo)
3. Anja Steenbeeke (regio Zuid, Oldenzaal)
4. Astrid Faber (regio Noord, Zwartewaterland)
5. Henk van de Maat (regio Midden, Rijssen)
6. Albert Oevering, vicevoorzitter (Rijnbrink)
7. Martin de Deugd (Rijnbrink)
8. Marcel Overbeek (regio Noord, Stadkamer Zwolle)

In 2020 werden we in de greep gehouden van het coronavirus en helaas is het eind van deze pandemie nog niet te voorspellen. De impact op ons dagelijks leven zowel privé als ook op het werk zijn enorm. Dit onderwerp stond dan ook prominent op de agenda van het OR-overleg met de bestuurder. Gesloten bibliotheken, thuiswerk, arbeidsomstandigheden, alsook thuiswerkvergoeding waren onderwerp van gesprek. Een inventarisatie langs de bibliotheken leerde ons dat de maatregelen en regels voor bezoekers en personeel over het algemeen op adequate wijze werden nageleefd.

Belangrijkste punten van overleg

Instemmingsverzoek Vertrouwenspersoon

De OR heeft ingestemd met het verzoek om de vertrouwenspersoon bij Perspectief onder te brengen, mede omdat ook de samenwerking ten aanzien van ziekte met die organisatie goed verloopt. De OR heeft verzocht om jaarlijkse rapportage van de aantal keren dat de vertrouwenspersoon is ingeschakeld.

Instemmingsverzoek Verklaring omtrent gedrag (VOG)

De OR heeft ingestemd met de volgende in de aanvraag omschreven uitgangspunten:

1. Een VOG wordt verplicht gesteld (m.u.v. opruimhulpen) voor nieuwe medewerkers in de bibliotheken.
2. Een VOG wordt tenminste verplicht gesteld voor nieuwe medewerkers van Rijnbrink binnen de afdeling ECS, voor overige functiegroepen is deze afweging onderdeel van het wervings- en selectieproces.
3. Interne processen screenen en waar nodig aanpassen om risico's te beperken.

Instemmingsverzoek Preventief Medisch Onderzoek (PMO)

De OR gaat akkoord met de opstart van de PMO waarbij de volgende voorwaarden zijn overeengekomen:

1. De ondernemersraad Werkgeverschap Rijnbrink zal worden betrokken bij het opstellen van de vragenlijst (een van de leden van de OR zal in de werkgroep zitting nemen)
2. De vragenlijst behoeft instemming van de ondernemersraad ingevolge artikel 27 van de WOR.
3. De privacy van de deelnemende werknemers voldoende wordt gewaarborgd ter beoordeling door de OR

Agenda WINO-vergadering/Landelijke en provinciale ontwikkelingen

In 2020 werd de OR op de hoogte gehouden door de bestuurder over alles wat door de werkgevers in het WINO besproken werd en over de landelijke en provinciale ontwikkelingen op bibliotheekgebied.

Wet op de ondernemingsraden (WOR) taken en bevoegdheden

De Wet op de ondernemingsraden (WOR) regelt de medezeggenschap in een arbeidsorganisatie. Op grond van de WOR heeft de ondernemingsraad (OR) belangrijke bevoegdheden om die medezeggenschap in de praktijk te brengen. Zo kent de WOR aan de OR het initiatiefrecht en het recht op informatie toe en advies- en instemmingsrecht over een groot aantal onderwerpen waar in een organisatie afspraken of keuzes worden gemaakt.

Medezeggenschap volgt op zeggenschap, dat wil zeggen dat in WINO-beslissingen genomen worden en dat (met in achtname van bovengenoemde) de Ondernemingsraad Stichting Werkgeverschap geraadpleegd moet worden. Lokale effecten of beslissingen worden besproken met lokale Ondernemingsraden of PvT's.

Vooruitblik 2021

De OR zal vier keer in reguliere vergaderingen bijeenkomen. Wel verwacht de OR dat er gezien de ontwikkelingen in de bibliotheekwereld er organisatorische zaken in de toekomst gaan veranderen. Mede gelet op de taken en bevoegdheden van de OR zullen wij de ontwikkelingen nauwlettend volgen.

Verlag van de OR Stichting Rijnbrink

Samenstelling

1. Ingrid Bon (voorzitter vanaf december 2020)
2. Emma Bijl (vicevoorzitter)
3. Marcel Mentink (secretaris)
4. Albert Oevering
5. Martin de Deugd
6. Tonny Bloemendaal
7. Wim Hoppenreijts (voorzitter tot december 2020)

In het bizarre jaar 2020 had de OR zes reguliere (deels virtuele) overleggen met de bestuurder. In december droeg Wim Hoppenreijts met unanieme instemming het voorzitterschap over aan Ingrid Bon.

Belangrijkste punten van overleg

Corona

Het zal niemand verbazen dat de impact van het coronavirus vaak het onderwerp van gesprek en overleg was. Nauwelijks in het nieuwe pand in Deventer gewend, moesten alle werknemers wennen aan het werken thuis waarbij op alle fronten inzet werd gepleegd om dat goed te regelen. Vergoedingen zoals woon-werk-kosten en de Reistijd-compensatieregeling verhuizing Deventer werden tijdelijk stopgezet en later weer opgestart toen er voorzichtig aan weer in Deventer gewerkt kon worden.

Daarnaast ging ook veel van het reguliere werk gewoon door en heeft de OR initiatiefvoorstellen gedaan op het gebied van duurzame mobiliteit in de vorm van een 'voorstel stimuleren gebruik openbaar vervoer' en een 'voorstel inzake een thuiswerkvergoeding'. Deze voorstellen hebben nog niet tot concretisering geleid maar zijn in afwachting van verdere ontwikkelingen aangehouden. Verder heeft de OR aandacht gevraagd voor het ontwikkelen van thuiswerkbeleid.

Onderstaande punten zijn verder besproken:

- Kwartaalrapportages 2020 en de jaarstukken van 2019: alle rapportages en stukken gaven een positief beeld te zien en een goede financiële positie. De effecten van covid-19 zullen wellicht in 2021 pas echt duidelijk worden.
- Begin 2020 is Rijnbrink met arbodienst Perspectief in zee gegaan. De OR is betrokken geweest bij de selectieprocedure.
- RI&E (Risico-inventarisatie en evaluatie) is gestart na goedkeuring van de OR op het instemmingsverzoek van de bestuurder.
- De adviesaanvraag over de strategie Samenspel werd positief beoordeeld.
- In december vond het jaarlijks overleg met (een afvaardiging van) de Raad van Toezicht plaats.

Vooruitblik 2021

Ook 2021 belooft weer een druk jaar te worden met stevige klussen als:

- Het vertrek van mevrouw Van Ham en de daarmee samenhangende vacature en opvolgingsprocedure
- Visie op digitalisering Rijnbrink
- Rijnbrink ná corona
- Nieuwe cao en consequenties voor Rijnbrink
- Diversiteit
- Duurzaamheid (denk hierbij ook stimuleren Openbaar Vervoer)

8 Verslag bestuur

Doelstelling stichting Rijnbrink holding

De stichting heeft als doel:

- het oprichten van-, het deelnemen in-, het financieren van-, het samenwerken met-, het voeren van directie over- en het verlenen van adviezen en andere diensten aan stichtingen, vennootschappen of ondernemingen, waaronder aan de Deelnemende organisaties;
- alsmede het verrichten van al hetgeen met het vorenstaande verband houdt of daartoe bevorderlijk kan zijn, alles in de ruimste zin van het woord.

Organisatie

Sinds 1 augustus 2010 is Tineke van Ham de Raad van Bestuur van Rijnbrink Holding en de daaronder vallende stichtingen.

(Neven)functies Raad van Bestuur:

- Bestuurder Rijnbrink Holding
- Voorzitter (Stichting) Samenwerkende POI's Nederland (SPN)

Onder de Stichting Rijnbrink Holding valt een aantal stichtingen met ieder hun eigen doel.

De Stichting Rijnbrink Holding vervult de functie van toezichthouder en bestuur voor deze stichtingen.

Onder de holding vallen de volgende stichtingen:



Code cultural governance

Rijnbrink volgt de code cultural governance en heeft als besturingsmodel gekozen voor een Raad van Toezicht model. Rijnbrink heeft in haar statuten en reglementen de aanbevelingen uit de code verwerkt. De code wordt door de RvB jaarlijks op de agenda van de RvT geplaatst. Rijnbrink heeft op de website een document geplaatst waaruit blijkt op welke manier ze aan de aanbevelingen van de nieuwe Governance code cultuur voldoet.

Code Diversiteit & inclusie

In 2020 is gestart met de implementatie van de code Diversiteit & Inclusie. Deze code moet borgen dat ons handelen er voor zorgt dat de organisatie diversiteit en inclusie incorporeert. Deze code is een 'actieve' code, dat wel zeggen dat het geen code is die onderschreven moet worden maar uitgevoerd en geïmplementeerd. In het najaar is hiervoor een plan van aanpak vastgesteld die een doorlooptijd kent tot 2023. In 2021 wordt een 0-meting gehouden en vastgesteld welke activiteiten nodig zijn om een eventuele 'gap' te overbruggen.

MT-sturing

De RvT heeft in 2019 op advies van de bestuurder besloten het tijdelijke bestuursmodel voort te zetten waarvoor was gekozen na het vertrek van de directeur in 2018. Hierdoor bleef het MT een sturende rol houden in de organisatie. Het MT functioneert als adviserend orgaan t.a.v. de bestuursbesluiten en besluit samen met de bestuurder over zaken die de teams aangaan. Het afgelopen jaar heeft de bestuurder met het MT een traject gevolgd om te komen tot een nieuwe meerjarenstrategie en een daarbij behorende organisatiestructuur.

Certificering

In december 2019 is Rijnbrink geaudit door de Certificeringsorganisatie Bibliotheekwerk, Cultuur en Taal (CBCT). Daar ging een maandenlange voorbereiding aan vooraf waarin we een uitgebreide zelfevaluatie moesten uitvoeren en indienen. Het resultaat van de audit is in 2020 ontvangen en bevat een bijzonder positief advies.

Uit het certificeringsrapport:

'Rijnbrink is een flexibele, financieel gezonde organisatie met open oor en oog voor zowel innovatiemogelijkheden als ontwikkelingen in het veld. Een organisatie die rekening houdt met de wensen en eisen van de subsidiegevers, maar tevens met die van de stakeholders en klanten, ook die op lokaal niveau.'

Huisvesting

Het hoofdkantoor van Rijnbrink is in december 2019 verhuisd naar een pand aan de Hunneperkade 70 in Deventer. Beide provincies zijn betrokken geweest bij de keuze van Rijnbrink om zich in één provincie te vestigen. Medio 2020 zijn ook de laatste onderdelen, collecties en de expeditie, over gegaan naar Deventer. Op dat moment was ook het nog te bouwen collectiegebouw klaar.

Risicoanalyse

Rijnbrink is als gesubsidieerde instelling vooral gevoelig voor wijzigingen in het subsidiebeleid van de provincies Gelderland en Overijssel. De provincies baseren hun beleid voor een groot deel op de taak die hen is toebedeeld in de Wet stelsel openbare bibliotheekvoorzieningen (Wsob).

Naast deze afhankelijkheid van provinciale subsidie is voor Rijnbrink de tevredenheid van haar belangrijkste gebruikers van groot belang. Dat zijn de openbare bibliotheken en blaasorkesten in Gelderland en Overijssel.

Ten behoeve van de Raad van Toezicht stelt de Raad van Bestuur een gedetailleerde risicoanalyse op waarin de maatregelen om bovenstaande risico's te minimaliseren zijn uitgewerkt en daarnaast de maatregelen zijn beschreven die zijn genomen om risico's op het gebied van compliance, fraude en imago te beperken. De belangrijkste daarvan zijn in de onderstaande tabel opgenomen. Deze risico's zijn uitvoerig besproken in Raad van Toezicht.

Risicoanalyse	Impact	Kans	Maatregelen
Strategische risico's	Klein / middel / groot	1/5 (klein / groot)	
Beperking van de provinciale subsidiegelden als gevolg van de teruglopende economische omstandigheden.	Groot	4	De lobby blijven voeren om nut en noodzaak van het bibliotheekwerk onder de aandacht te brengen.
Er komt een landelijk bibliotheek-systeem dat de huidige bibliotheeksystemen vervangt en de POI's krijgen geen rol in het beheer daarvan.	Middel	4	Via de SPN zijn we in gesprek met de partijen die gaan over een landelijk bibliotheeksysteem en hebben we laten blijken dat SPN geïnteresseerd is in het beheer daarvan. SPN is deelnemer aan het bestuurlijk overleg dat daarover een besluit moet nemen.
IT-risico's: Het risico dat systemen van Rijnbrink worden gehackt waardoor (privacy) gevoelige informatie wordt gestolen (risico's van datalekken) of dat systemen via een aanval (tijdelijk) onbruikbaar worden.	Middel	4	Rijnbrink heeft de hosting van kantoorautomatisering en bibliotheeksysteem uitbesteed aan professionele hostingpartijen die de systemen op een extra beveiligde locatie hebben gehuisvest. De data worden allemaal dubbel opgeslagen en de systemen zijn beveiligd met virusscanners en firewalls.
Het faillissement van een deelnemende WINO-bibliotheek	Groot	3	Omdat deze dreiging reëel werd, wordt momenteel onderzoek gedaan naar de toekomst van het werkgeverschap van de aangesloten WINO-bibliotheken.

Operationele risico's			
Rijnbrink wordt aansprakelijk gesteld voor fouten die gemaakt zijn bij de levering van goederen en diensten.	Middel	2	Rijnbrink heeft algemene voorwaarden die op alle producten en diensten van toepassing zijn. Deze algemene voorwaarden zijn begin 2018 geactualiseerd.
Rijnbrink is onvoldoende in staat om kwalitatief personeel te werven en aan zich te binden.	Klein	2	Door actieve werving zijn we in staat geweest om de meeste vacatures binnen redelijke termijn te vervullen.
De provinciale afspraken uit de activiteitenplannen worden niet gerealiseerd.	Middel	3	Rijnbrink monitort de uren die geschreven worden op de projecten in relatie tot de voorcalculatie van deze projecten en de inhoudelijke voortgang op de projecten.
Financiële risico's			
Het faillissement van een deelnemende WINO-bibliotheek.	Groot	4	Rijnbrink heeft een risicoanalyse van alle WINO-bibliotheken gemaakt en daardoor inzicht gekregen in de financiële situatie. De bestuurder van Rijnbrink voert jaarlijks een gesprek met het bestuur van de bibliotheken over die analyse. Er was in 2020 bij één bibliotheekstichting een reële kans op een faillissement. Rijnbrink heeft de werking van het WINO al wel geagendeerd bij de deelnemers en de RvT en momenteel wordt er onderzoek gedaan naar de toekomst van het werkgeverschap van de aangesloten WINO-bibliotheken. In de loop van 2021 zal duidelijk worden hoe het werkgeverschap zich zal gaan ontwikkelen.
Bibliotheken zijn door bezuinigingen niet langer in staat om bij Rijnbrink diensten af te nemen waardoor de omzet terugloopt of doordat bibliotheken fuseren/samenwerken en diensten in eigen beheer nemen.	Middel	3	We stellen ons flexibel op als bibliotheken dienstverlening willen afnemen die past bij hun financiële mogelijkheden en innoveren onze bedrijfsmatige producten en diensten om aantrekkelijk te blijven voor kleine en grotere bibliotheken.
Fraude risico's			
Medewerkers van de administraties (financieel en HR) hebben toegang tot vertrouwelijke informatie.	Middel	2	Fraudepreventie begint bij sturen op gewenst gedrag. Het gaat hierbij om kernwaarden waarvan de raad van bestuur wenst dat iedere medewerker deze erkent en daarnaar handelt. Wij hebben daarnaast een protocol internet, email en sociale media. We zijn continue alert op risico's die we lopen en beperken die door gerichte functiescheiding toe te passen en door de interne controle die periodiek wordt uitgevoerd.
Medewerkers van de financiële administratie kunnen frauderen met betalingen.	Middel	2	We hebben functiescheiding waardoor financiële medewerkers niet de rechten hebben om zowel betalingen klaar te zetten als te fiatteren. Daarnaast vindt de fiattering van betalingen plaats door twee functioneel gescheiden medewerkers.
Medewerkers kunnen frauderen met declaraties.	Klein	2	Declaraties worden door medewerkers middels een werkstroom ingediend. Maandelijks worden alle declaraties goedgekeurd door de leidinggevende. Indien ten onrechte bedragen zijn gedeclareerd dan wordt de declaratie niet vergoed en de medewerker erop aangesproken.

Effecten van corona en de coronacrisis

Het jaar 2020 kenmerkt zich als het jaar van het coronavirus en de maatregelen die daarbij genomen zijn. Voor Rijnbrink gold dat een groot deel van het personeel grotendeels vanuit huis heeft gewerkt, met uitzondering van de cruciale functies zoals chauffeurs, expeditie en collectie, Musidesk en management.

Het vele thuiswerken vergt ook veel van de medewerkers en het management. Het kost meer moeite om iedereen gezond, vitaal, betrokken en gemotiveerd te houden. Er is door de organisatie ingezet op digitale ontmoeting en bijeenkomsten. Ook hebben we te maken gehad met een hoger ziekteverzuim door een aantal medewerkers met langdurige coronaklachten.

Doordat we dit jaar veel thuis hebben gewerkt en ondersteuning aan bibliotheken veelal digitaal heeft plaatsgevonden heeft deze periode ook wel laten zien dat de organisatie erg wendbaar is. Zo hebben de overleggen en bijeenkomsten veelal digitaal plaatsgevonden en zijn er Webinars georganiseerd. Dit is een leerproces geweest van de hele organisatie en we nemen daarvan ook waardevolle zaken mee naar de toekomst. Ook heeft het impact gehad op onze IT-omgeving. MS Teams is versneld geïmplementeerd en er is een onderzoek verricht naar een voor Rijnbrink toekomstbestendige IT-omgeving. De uitwerking hiervan zal in 2021 plaatsvinden.

Financieel gezien hebben de corona-maatregelen ook voor Rijnbrink een negatief effect gehad. Voor een groot deel komt dit door het wegvallen van een deel van de omzet en deels door extra kosten die Rijnbrink gemaakt heeft om het werken op kantoor mogelijk te maken, maar ook het facilitairen van het thuiswerken heeft tot extra kosten geleid. Ondanks deze tegenvallers hebben we het jaar 2020 toch nog goed afgesloten doordat Rijnbrink voor een groot deel van de nadelige effecten van de coronamaatregelen gecompenseerd is middels een subsidie vanuit de provincie Overijssel.

9 Verslag Raad van Toezicht

Toezichthouder van Stichting Rijnbrink Holding en de daaronder vallende stichtingen is de Raad van Toezicht (RvT). Deze was op 31 december 2020 als volgt samengesteld:

Leden Raad van Toezicht	(Neven)functies:
<p>Mr. Drs. J.Ph. Broekhuizen (Voorzitter) Toezichthouder sinds 2017</p> <p>Huidige zittingstermijn 1-7-2017 - 31-7-2021</p>	<ul style="list-style-type: none"> • Advocaat/partner Kennedy Van der Laan • Lid en vice-voorzitter RvT CARE Nederland, Den Haag • Lid en vice-voorzitter van de Commissie Governancecode Woningcorporaties
<p>C.P.M. Teunissen Toezichthouder sinds 2015</p> <p>Huidige zittingstermijn: 1-1-2015 - 31-12-2018 Verlengd tot 31-12-2022</p>	<ul style="list-style-type: none"> • Directeur/bestuurder Centrale Discotheek Rotterdam • Bestuursvoorzitter Pensioenfonds Openbare bibliotheken (POB), Heerlen • Voorzitter RvT IrisZorg (GGZ), Arnhem • Bestuursvoorzitter van De Nationale APF, Amsterdam • Bemiddelingsdeskundige geschillencommissie auteursrecht, Den Haag • Voorzitter Raad van Toezicht Pensioenfonds DSM Nederland
<p>N. Mansfield BA (Hons.) Toezichthouder sinds 2015</p> <p>Huidige zittingstermijn: 1-1-2015 - 31-12-2018 Verlengd tot 31-12-2022</p>	<ul style="list-style-type: none"> • Directeur/bestuurder Nederlandse Reisopera • Vice President van de Dorset Opera Festival in Engeland • Bestuurslid van 2 Score Music! • Bestuurslid stichting Nationaal Muziek Kwartier • Bestuurslid stichting Het Verschil Sterkt de Stad, Enschede
<p>Drs. J.V.C.T. van Duren RC Toezichthouder sinds 2017</p> <p>Huidige zittingstermijn 1-1-2017 - 31-12-2020 Verlengd tot 31-12-2024</p>	<ul style="list-style-type: none"> • Manager F&C Sint Maartenskliniek, Nijmegen • Lid RvT, SGOMG Scholengroep, Bommel • Voorzitter RvT, SGE Eerstelijnscentra, Eindhoven • Lid RvC, Talis, Woningbouwcoöperatie, Nijmegen
<p>A.M.C. Kuks (Vice-voorzitter) Toezichthouder sinds 2019</p> <p>Huidige zittingstermijn 1-10-2019 - 30-09-2023</p>	<ul style="list-style-type: none"> • Transformation Director Upfield • Lid RvC NOM

De RvT vergaderde in 2020 zes keer met de Raad van Bestuur (RvB). De raad werd door middel van een inhoudelijke en financiële rapportage door de bestuurder ieder kwartaal geïnformeerd over de stand van zaken met betrekking tot de inhoud van het jaarplan, de begroting, het ziekteverzuim en de bezetting. Voorafgaand aan iedere vergadering heeft de auditcommissie overlegd met de bestuurder en concerncontroller over de inhoudelijke en financiële rapportage. In de reguliere vergaderingen heeft de voorzitter van de auditcommissie verslag gedaan van deze overleggen.

Daarnaast heeft de bestuurder de raad tijdens iedere vergadering middels een memo op de hoogte gehouden van ontwikkelingen in de branche, de politiek en bij Rijnbrink. In het memo kwamen onder meer het landelijk bibliotheekconvenant, de provinciale cultuurnota's en corona aan de orde.

In 2020 is gestart met separate vergaderingen voor de Stichting Werkgeverschap Rijnbrink. Dit op advies van Damsté Advocaten zodat helder is dat de belangen van deze stichting ook afzonderlijk gewogen zijn. Om die reden geven we ook hier voor beide onderdelen een beknopte weergave.

Holding

De raad kwam in 2020 voor het eerst bij elkaar in januari 2020. Dit was een beknopte vergadering waarin met name de voortgang is besproken en waarbij voor het eerst in de nieuwe huisvesting werd vergaderd.

De tweede vergadering vond plaats in maart. In deze vergadering werd de nieuwe meerjarenstrategie vastgesteld, werd stil gestaan bij de nieuwe visie op bedrijfsvoering en werd het rapport van de certificering besproken.

De derde vergadering vond plaats in mei en hierbij kwam de jaarrekening van de stichtingen en het accountantsverslag aan de orde. Dit in aanwezigheid van de accountant die aangaf dat geen bijzonderheden aan het licht waren gekomen. De RvT keurde de jaarstukken vervolgens goed.

De vierde vergadering vond plaats in september. Een belangrijk onderwerp in die vergadering was fraude- en risicomanagement. Na een uitgebreide dialoog werd geconcludeerd dat er met omgevings-sensitiviteit bestuurd wordt. Een onderwerp dat het komende jaar nog nader verkend zal worden is het AVG- en privacy risico.

In een werksessie in oktober heeft de RvT kennisgenomen, via een carrousel van medewerkers, over verschillen programmalijnen en is een eerste gesprek gevoerd over de werving van een nieuwe bestuurder.

Voorafgaand aan de vijfde vergadering heeft de jaarlijkse zelfevaluatie van de RvT plaats gevonden. Er was tevredenheid over het functioneren maar als aandachtspunten werden geformuleerd om meer focus naar de inhoudelijke bespreking te krijgen en de organisatie uit te dagen hier meer van te laten zien.

De zesde vergadering vond plaats in december en daar stond de management letter van de accountant en de begroting centraal. Deze laatste werd goedgekeurd.

Stichting Werkgeverschap (WINO)

De raad kwam in 2020 voor het eerst bij elkaar in januari 2020. Dit was een beknopte vergadering waarin met name de voortgang is besproken.

In de tweede vergadering in maart is uitgebreid stil gestaan bij de gesprekken die gevoerd worden om tot vernieuwing van het WINO te komen en beperking van de risico's.

In de derde vergadering in mei kwam de jaarrekening aan de orde en werd nader ingegaan op de voortgang rondom de toekomstverkenning in het WINO. Daar werd gemeld dat er met alle bibliotheekstichtingen een intentieverklaring zou komen waarbij per 1-1-2022 een verbeterde constructie beschikbaar moet zijn.

In de vierde vergadering kon gemeld worden dat nagenoeg alle stichtingen de intentieverklaring hadden ondertekend en dat met de laatste stichting hier nog over gesproken werd.

In de vijfde vergadering in oktober is een notitie aan de orde geweest over beperking van het financiële risico op korte termijn en is inzicht gegeven in het onderzoekstraject dat nu gestart wordt en dat in het voorjaar van 2021 tot uitkomsten moet leiden.

In de zesde vergadering in december is de voortgang gemeld over het onderzoekstraject en is de begroting 2021 goedgekeurd.

Overige zaken

Zoals gebruikelijk, heeft een delegatie van de RvT afgelopen jaar een overlegvergadering van de ondernemingsraad samen met de RvB bijgewoond en daar uit eerste hand gehoord hoe de ondernemingsraad aankijkt tegen de samenwerking met de RvB. De samenwerking werd zowel door de ondernemingsraad als de RvB positief beoordeeld. Deze bijeenkomst vond plaats in december.

Op 28 januari 2020 heeft de raad haar jaarlijkse evaluatiegesprek gevoerd met de Raad van Bestuur. In het gesprek hebben de RvT en de RvB op basis van de prestatieafspraken samen het afgelopen jaar geëvalueerd en afspraken gemaakt over het nieuwe jaar.

10 Vooruitblik

2021 wordt een jaar van hoop maar waarbij niks een zekerheid zal zijn.

Een vooruitblik, tja, wie weet hoe we er over een jaar voor staan? We prepareren ons op een snelle of minder snelle weg uit de coronacrisis. Nu vaccinatie gestart is, lijkt de snelheid van die vaccinatie te bepalen met welk tempo de samenleving weer open kan. De coronamaatregelen zullen dan ook nog een schaduw werpen over dit hele jaar in meer of mindere mate. We zagen dat we in 2020 wendbaar konden reageren en dat we financiële risico's voor een groot deel konden terugdringen. Dat biedt hoop voor 2021 maar nog geen zekerheid.

Desalniettemin zullen we doorgaan met onze meerjarenstrategie 'Samenspel'. Juist in deze tijd ligt er voor bibliotheken, culturele en maatschappelijke partijen een enorme opgave in het herstel na corona. Het biedt goede mogelijkheden om inhoudelijk met onze partners op door te bouwen. Die rol wordt ook gezien in de landelijke politiek. 2021 is het jaar van verkiezingen en er bestaat een gereede kans dat bibliotheken genoemd gaan worden in het regeerakkoord en dat hier aanvullende middelen voor bibliotheekwerk uit voortvloeien. Ook hier hoop maar nog geen zekerheid.

Het merendeel van onze partners zoals bibliotheken kent een financiering op gemeentelijk niveau. De vraag is wat er gaat gebeuren met die gemeentelijke financiën: schieten we al snel in een post-corona-bezuiniging of komen er juist middelen bij uit corona-herstelfondsen? Of zal eventuele aanvullende landelijke financiering afdwingen dat gemeenten hun bijdragen op peil moeten houden? Er is hoop op dat laatste maar nog geen zekerheid.

We zullen investeren in onze digitale opgave: meer digitale faciliteiten en scholen van medewerkers. De digitale lessen uit de lockdown trekken we door en we zijn er eigenlijk wel van overtuigd dat dit ons veel gaat brengen. Ook hier hoop maar nog geen zekerheid.

De grootste uitdaging voor 2021 is wellicht wel het vertrek van de huidige bestuurder. Per 1 oktober zal Tineke van Ham een punt zetten achter haar werkzame leven. De rol van bestuurder heeft ze dan ruim tien jaar met groot succes ingevuld. De fusie van Biblioservice Gelderland, Blauwe Brug en Overijsselse Bibliotheek Dienst heeft ze tot een succes gemaakt. De samenwerking tussen POI's heeft onder haar leiding een grote vlucht genomen en hun rol vond een wettelijke verankering in de bibliotheekwet. In beide bibliotheeknetwerken is de transformatie van een tweedelijnsorganisatie naar een keten- en netwerkpartner in volle gang. Het zijn klinkende resultaten.

Op het moment van schrijven is de werving al gestart en is er een eerste zicht op mogelijke kandidaten. De inzet van Tineke van Ham heeft ertoe geleid dat Rijnbrink een aantrekkelijke, solide en wendbare organisatie is. Een organisatie die daardoor een natuurlijk vermogen heeft om de beste kandidaten voor een bestuurdersrol te verleiden om te solliciteren. Maar ook hier geldt: dat biedt hoop maar nog geen zekerheid.

Rijnbrink heeft voor 2021 vele goede kaarten in handen. Er is veel mogelijk en er is een goed perspectief. De beste manier om de toekomst te voorspellen, is nog altijd om hem zelf te creëren. En Rijnbrink kon wel eens veel in huis hebben om dat te kunnen.

Jaarrekening

Geconsolideerde balans per 31 december 2020

na resultaatbestemming

		<u>31 december 2020</u>	<u>31 december 2019</u>
Activa			
Vaste activa			
Materiële vaste activa	1)	6.125.324	4.846.095
		6.125.324	4.846.095
Vlottende activa			
Debiteuren	2)	1.596.743	2.853.689
Overige vorderingen en overlopende activa	3)	676.688	659.251
Liquide middelen	4)	8.094.977	7.713.904
		<u>10.368.408</u>	<u>11.226.844</u>
		<u>16.493.732</u>	<u>16.072.939</u>
Passiva			
Eigen vermogen			
Stichtingskapitaal	5)	300.288	300.288
Algemene reserve	6)	3.504.983	3.303.707
Bestemmingsreserves	7)	3.966.389	4.126.683
Bestemmingsfondsen	8)	2.141.925	1.734.539
		9.913.585	9.465.217
Voorzieningen	9)	524.358	694.570
Langlopende schulden	10)	753.338	846.284
Kortlopende schulden			
Aflossingsverplichting langlopende schulden	11)	92.946	99.692
Crediteuren	12)	362.675	566.377
Verschuldigde belastingen en premies soc. verz.	13)	1.657.719	1.269.992
Overige kortl. schulden en overlopende passiva	14)	3.189.111	3.130.807
		<u>5.302.451</u>	<u>5.066.868</u>
		<u>16.493.732</u>	<u>16.072.939</u>

Geconsolideerde staat van baten en lasten 2020

	Exploitatie 2020	Begroting 2020	Exploitatie 2019
Baten			
Omzet	15) 6.707.375	7.593.000	8.319.623
Doorbelaste personeelslasten bibliotheken	16) 13.927.589	14.155.000	13.735.483
Subsidies	17) 10.643.824	8.630.000	10.424.847
Diverse inkomsten	18) 1.618.453	334.000	1.981.008
Som der baten	32.897.241	30.712.000	34.460.961
Lasten			
Inkoopwaarde van de omzet	372.889	406.000	477.486
Personeelskosten	19) 26.060.686	27.292.000	27.402.440
Informatiedragers	217.229	219.000	223.675
Afschrijvingen	20) 446.971	482.000	310.357
Overige bedrijfskosten	21) 5.339.372	2.531.000	6.503.679
Som der lasten	32.437.147	30.930.000	34.917.637
Bedrijfsresultaat	460.094	-218.000	-456.676
Financiële baten	29	0	247.470
Financiële lasten	-11.755	-7.000	-54.057
Resultaat voor onttrekking en dotatie reserves / fondsen	448.368	-225.000	-263.263
Verschuldigde vennootschapsbelasting	0	0	0
Onttrekkingen bestemmingsreserves/-fondsen	2.571.858	225.000	3.696.170
Dotaties bestemmingsreserves/-fondsen	-2.813.497	0	-3.803.797
Resultaat na onttrekking en dotatie reserves / fondsen	206.729	0	-370.890

Geconsolideerd kasstroomoverzicht

	2020	2019
Bedrijfsresultaat	460.094	-456.676
<u>Aanpassingen voor:</u>		
Afschrijvingen	446.971	310.357
<u>Mutaties in het werkkapitaal:</u>		
Mutaties kortlopende vorderingen en overlopende activa	1.239.509	-106.948
Mutaties kortlopende schulden en overlopende passiva	235.583	-158.897
Mutaties in de voorzieningen	-170.212	424.146
	<u>1.304.880</u>	<u>158.301</u>
Kasstroom uit bedrijfsoperaties	2.211.945	11.982
Ontvangen rente	29	247.470
Betaalde rente	-11.755	-54.057
	<u>-11.726</u>	<u>193.413</u>
Kasstroom uit operationele activiteiten	2.200.219	205.395
Investerings in materiële vaste activa	-1.723.100	-4.600.908
Desinvesteringen in materiële vaste activa	-3.100	5.152.790
Kasstroom uit investeringsactiviteiten	-1.726.200	551.882
Aflossingen op langlopende schulden	-92.946	-927.192
Kasstroom uit financieringsactiviteiten	-92.946	-927.192
Netto kasstroom	381.073	-169.915
Saldo liquide middelen begin boekjaar	7.713.904	7.883.819
Saldo liquide middelen einde boekjaar	<u>8.094.977</u>	<u>7.713.904</u>

Toelichting op de jaarrekening

Grondslagen voor de consolidatie

De geconsolideerde jaarrekening wordt opgesteld met toepassing van de grondslagen voor de waardering en de resultaatbepaling van de stichting. De financiële gegevens van de groepsmaatschappijen zijn volledig in de geconsolideerde jaarrekening opgenomen onder eliminatie van de onderlinge verhoudingen en transacties. Alle tot de Rijnbrink behorende organisaties zijn in de consolidatie betrokken. Aan het groepshoofd van de geconsolideerde jaarrekening staat Stichting Rijnbrink Holding gevestigd te Nijverdal. In de geconsolideerde jaarrekening van Rijnbrink Holding zijn naast het groepshoofd tevens opgenomen de cijfers van:

- Stichting Overijsselse Bibliotheek Dienst Overijssel gevestigd te Nijverdal
- Stichting Biblioservice Gelderland gevestigd te Arnhem
- Stichting Rijnbrink gevestigd te Nijverdal
- Stichting Werkgeverschap Rijnbrink gevestigd te Nijverdal
- Stichting Provinciale Bibliotheek Amateur Muziekverenigingen Overijssel te Nijverdal

Algemene grondslagen voor het opstellen van de jaarrekening

De geconsolideerde jaarrekening 2020 van Rijnbrink Holding is opgesteld overeenkomstig de Richtlijn voor de jaarverslaggeving RJ 640. Rijnbrink Holding staat ingeschreven in het handelsregister onder nummer 08148638.

De waardering van activa en passiva en de bepaling van het resultaat vinden plaats op basis van historische kosten, tenzij anders wordt vermeld. Baten en lasten worden toegerekend aan het jaar waarop ze betrekking hebben. Winsten worden slechts opgenomen voor zover zij op balansdatum zijn gerealiseerd. Verplichtingen en mogelijke verliezen die hun oorsprong vinden voor het einde van het verslagjaar, worden in acht genomen indien zij voor het opmaken van de jaarrekening bekend zijn geworden.

Financiële instrumenten

Onder financiële instrumenten worden zowel primaire financiële instrumenten, zoals vorderingen en schulden, als afgeleide financiële instrumenten (derivaten) verstaan. In de toelichting op de onderscheiden posten van de balans wordt de reële waarde van het betreffende instrument toegelicht als die afwijkt van de boekwaarde. Indien het financiële instrument niet in de balans is opgenomen, wordt de informatie over de reële waarde gegeven in de toelichting op de 'Niet in de balans opgenomen rechten en verplichtingen'. Voor de grondslagen van primaire financiële instrumenten wordt verwezen naar de behandeling per balanspost van de 'Grondslagen voor de waardering van activa en passiva'.

Continuïteitsveronderstelling

De jaarrekening is opgesteld op basis van de continuïteitsveronderstelling.

Grondslagen voor de waardering van de activa en passiva

Materiële vaste activa

De materiële vaste activa worden gewaardeerd op verkrijgingprijs, verminderd met de cumulatieve afschrijvingen en indien van toepassing met bijzondere waardeverminderingen. De afschrijvingen worden gebaseerd op de verwachte toekomstige gebruiksduur en worden berekend op basis van een vast percentage van de verkrijgingprijs, rekening houdend met eventuele restwaarde. Er wordt afgeschreven vanaf het moment van ingebruikneming. Op terreinen wordt niet afgeschreven. In 2019 zijn de bedrijfspanden in Arnhem en Nijverdal en de woning in Nijverdal verkocht en geleverd. In Deventer is een bestaand kantoorpand en een bouwterrein gekocht.

Voor het groot onderhoud zal met ingang van 2020 een onderhoudsvoorziening gevormd worden op basis van een meerjarenonderhoudsplan.

De afschrijvingspercentages zijn:

Gebouwen	3,33%
Inbouwpakket kantoor	10,00%
Inrichting/inventaris	10,00%
Machines	20,00%
Automatiseringsapparatuur	33,33%
Auto's/transportbusjes	20,00%
Bibliobussen	8,33%

Vorderingen

De vorderingen worden bij eerste verwerking opgenomen tegen de reële waarde en vervolgens gewaardeerd tegen de geamortiseerde kostprijs. Noodzakelijk geachte voorzieningen voor mogelijke verliezen als gevolg van oninbaarheid worden in mindering gebracht. Deze voorzieningen worden bepaald op basis van individuele beoordeling van de vorderingen.

Liquide middelen

Alle liquide middelen zijn tegen nominale waarde opgenomen. Er is geen sprake van middelen die niet ter vrije beschikking staan.

Eigen vermogen

De egaliseringsreserve dient ter egalisatie van de (toekomstige) bedrijfsresultaten.

Op de bestemmingsreserves rusten geen verplichtingen jegens derden en zijn dus vrij aanwendbaar.

Op de bestemmingsfondsen rusten verplichtingen jegens derden en zijn dus niet vrij aanwendbaar.

Voorzieningen

De op balansdatum aanwezige voorzieningen zijn gevormd voor verplichtingen die reeds op balansdatum aanwezig waren als gevolg van gebeurtenissen in het verleden en waarvan de verplichting op betrouwbare wijze geschat kan worden. Deze verplichtingen leiden vervolgens tot uitgaven in de toekomst.

- De jubileumvoorziening is gevormd voor toekomstige jubileumuitkeringen van het personeel dat per einde boekjaar in dienst is. Alle gevormde voorzieningen zijn opgenomen tegen nominale waarde.
- Eind 2019 heeft Stichting Rijnbrink het kantoorpand in Deventer betrokken. In 2020 is daarbij een gebouw collectie en logistiek gerealiseerd. De kosten van groot onderhoud worden verwerkt via een op te bouwen voorziening voor groot onderhoud. Deze onderhoudsvoorziening wordt gevormd voor verwachte kosten over een reeks van jaren betreffende periodiek onderhoud van panden, installaties e.d., gebaseerd op een meerjarenonderhoudsplan, uitgebracht door een extern bureau. Als basis voor deze voorziening wordt het lange termijn onderhoudsplan gebruikt dat periodiek wordt aangepast aan de actualiteit. De voorziening is gebaseerd op nominale waarde. Het uitgevoerde groot onderhoud wordt ten laste van deze voorziening gebracht

- De voorziening compensatie extra reistijd betreft de extra reistijd die medewerkers moeten maken om te reizen van hun woonadres naar het nieuwe kantoor in Deventer. Deze extra reistijd wordt in geld gecompenseerd. Het eerste jaar voor 100% en het tweede jaar voor 75%. Deze compensatie is onderdeel van de CAO openbare bibliotheken. De voorziening is tegen nominale waarde opgenomen.

Alle gevormde voorzieningen zijn opgenomen tegen nominale waarde.

Langlopende schulden

Langlopende schulden worden gewaardeerd tegen de nominale waarde. De effectieve rente wordt gedurende de looptijd van de schulden in de exploitatierekening verwerkt.

Kortlopende schulden

Opgenomen leningen en schulden worden bij eerste verwerking opgenomen tegen de reële waarde en vervolgens gewaardeerd tegen de geamortiseerde kostprijs.

Grondslagen voor resultaatbepaling

Baten

- **Omzet**
Onder omzet wordt verstaan de opbrengst van de in het verslagjaar verleende diensten en geleverde goederen onder aftrek van kortingen en de over de omzet geheven belastingen.
- **Doorbelaste personeelskosten**
De doorbelaste personeelskosten zijn tegen de werkelijke personeelskosten (inclusief werkgeverslasten en overige personeel gerelateerde kosten) doorbelast. In de doorbelasting wordt een toeslag gehanteerd voor dotatie aan de bestemmingsreserves algemene ziektekosten en mobiliteit. De werkelijke kosten die betrekking hebben op deze reserves worden als onttrekking bestemmingsreserves verantwoord. Door deze doorbelasting is het resultaat na dotatie en onttrekking bestemmingsreserves nul met uitzondering van de organisatiekosten. Nieuwe deelnemers van Stichting Werkgeverschap Rijnbrink betalen bij toetreding een opslag voor het werkgeversrisico.
- **Subsidies**
Alle subsidies worden volledig verantwoord overeenkomstig de beschikking. Indien projectsubsidies niet volledig in het boekjaar besteed worden, zullen via winstbestemming aan bestemmingsfondsen de gelden beschikbaar komen voor komende boekjaren.
- **Diverse inkomsten**
De diverse inkomsten bestaan grotendeels uit bijdragen vanuit het netwerk voor backoffice taken en bijdragen voor projecten vanuit het netwerk. Tevens bestaan deze opbrengsten uit de doorverkoop van materialen, media en verzekeringen.

Personeelsbeloningen

- **Periodiek betaalbare beloningen**
Lonen, salarissen en sociale lasten worden op grond van de arbeidsvoorwaarden verwerkt in de exploitatierekening voor zover ze verschuldigd zijn aan werknemers.

Pensioenen

- Rijnbrink heeft voor haar werknemers een toegezegd-pensioenregeling. Hiervoor in aanmerking komende werknemers hebben op de pensioengerechtigde leeftijd recht op een pensioen dat is gebaseerd op het gemiddeld verdiende loon berekend over de jaren dat de werknemer pensioen heeft opgebouwd bij Rijnbrink. De verplichtingen die voortvloeien uit deze rechten van haar personeel, zijn ondergebracht bij het bedrijfstakpensioenfonds Stichting Pensioenfonds Openbare Bibliotheken. De pensioenrechten worden jaarlijks geïndexeerd, indien en voor zover de

dekkingsgraad van het pensioenfonds (het vermogen van het pensioenfonds gedeeld door haar financiële verplichtingen) dit toelaat Naar de stand van ultimo februari 2021 is de dekkingsgraad van het pensioenfonds 118,4% (bron: website www.pob.eu). Stichting Werkgeverschap Rijnbrink heeft geen verplichtingen tot het voldoen van aanvullende bijdragen in geval van een tekort bij het pensioenfonds anders dan het effect van hogere toekomstige premies. Stichting Werkgeverschap Rijnbrink heeft daarom alleen de verschuldigde premies tot en met het einde van het boekjaar in de jaarrekening verantwoord.

Financiële baten en lasten

Renteopbrengsten worden tijdsevenredig in de winst-en-verliesrekening verwerkt, rekening houdend met de effectieve rentevoet van de desbetreffende actiefpost. Rentelasten komen ten laste van het jaar waarover zij worden verschuldigd.

Afronding

Tenzij anders vermeld, zijn de bedragen in deze jaarrekening afgerond op hele Euro bedragen.

Vergelijkende cijfers

De vergelijkende begrote cijfers van de staat van baten en lasten geven verschillen met de werkelijke cijfers. Dit wordt veroorzaakt doordat in de werkelijke cijfers ook de kosten verantwoord zijn die betrekking hebben op projecten en netwerkgelden, in de begroting is hier niet vanuit gegaan. Hierdoor zijn de cijfers niet direct met elkaar te vergelijken. Waar nodig wordt in de toelichting hier nader op ingegaan.

Grondslagen voor de opstelling van het kasstroomoverzicht

Het kasstroomoverzicht wordt opgesteld volgens de indirecte methode. De geldmiddelen in het kasstroomoverzicht bestaan uit liquide middelen. Winstbelastingen en interest worden opgenomen onder de kasstroom uit operationele activiteiten.

Afronding

Tenzij anders vermeld, zijn de bedragen in deze jaarrekening afgerond op hele Euro-bedragen.

Toelichting op de geconsolideerde balans per 31 december 2020

Vaste activa

1. Materiële vaste activa

	cum. aan- schafwrd. 31-12-2019	cum. af- schrijving 31-12-2019	Boekwrd. 31-12-2019	Invest. 2020	Afschr. 2020	Desinvest.	Boekwrd. 31-12-2020
Gebouwen	3.475.436	17.470	3.457.966	1.336.288	226.372	0	4.567.882
Terreinen	431.000	0	431.000	0	0	0	431.000
Inrichting/inventaris	669.553	49.412	620.141	221.455	76.546	0	765.050
Machines	0	0	0	11.958	1.948	0	10.010
Bibliobussen	464.583	442.436	22.147	0	19.776	0	2.371
Transportmiddelen	563.086	303.052	260.034	110.300	90.194	-3.100	283.240
Automatiseringsapp.	233.376	178.569	54.807	43.099	32.135	0	65.771
	<u>5.837.034</u>	<u>990.939</u>	<u>4.846.095</u>	<u>1.723.100</u>	<u>446.971</u>	<u>-3.100</u>	<u>6.125.324</u>

De afschrijvingspercentages zijn:

Gebouwen *)	3,33%
Inrichting/inventaris	10,00%
Machines	20,00%
Automatiseringsapparatuur	33,33%
Auto's/transportbusjes	20,00%
Bibliobussen	8,33%

Vlottende activa

2. Debiteuren

	<u>31-12-2020</u>	<u>31-12-2019</u>
Te vorderen ultimo boekjaar	1.651.005	2.876.933
Af: voorziening wegens dubieus geachte vorderingen	-54.262	-23.244
Saldo per ultimo boekjaar	<u>1.596.743</u>	<u>2.853.689</u>

3. Overige vorderingen en overlopende activa

	<u>31-12-2020</u>	<u>31-12-2019</u>
Nog te ontvangen subsidiegelden	330.867	300.000
Vooruitbetaalde bedragen	312.782	324.878
Personeelsregelingen	23.223	23.478
Overige vorderingen	9.816	10.895
	<u>676.688</u>	<u>659.251</u>

4. Liquide middelen

	<u>31-12-2020</u>	<u>31-12-2019</u>
Banken	4.785.250	3.310.544
Bedrijfsspaarrekeningen	<u>3.309.727</u>	<u>4.403.360</u>
	<u>8.094.977</u>	<u>7.713.904</u>

De liquide middelen staan vrij ter beschikking.

Eigen vermogen

5. Stichtingskapitaal

Het gezamenlijke stichtingskapitaal van de geconsolideerde stichtingen bedraagt per 31 december 2020 € 300.288.

6. Algemene reserves

	<u>31-12-2019</u>	<u>Overhev.</u>	<u>Onttrekk.</u>	<u>Dotaties</u>	<u>31-12-2020</u>
Egalisatiereserve	3.303.707	-5.453	0	206.729	<u>3.504.983</u>

De algemene reserves zijn vrij besteedbaar.

In de geconsolideerde jaarrekening zijn tevens het eigen vermogen van Stichting Overijsselse Bibliotheekdienst, Stichting Biblioservice Gelderland, Stichting Rijnbrink, Stichting Werkgeverschap Rijnbrink en Stichting Provinciale Bibliotheek Amateur Muziekverenigingen Overijssel mee geconsolideerd. Derhalve wijkt het eigen vermogen van de geconsolideerde jaarrekening af van de enkelvoudige jaarrekening.

De dotatie aan de egalisatiereserve betreft het geconsolideerde resultaat.

7. Bestemmingsreserves

	<u>31-12-2019</u>	<u>vrijval</u>	<u>Onttrekk.</u>	<u>Dotaties</u>	<u>31-12-2020</u>
Innovatiereserve	575.510				575.510
Bestemmingsresrve WINO	256.775		597.184	625.918	285.509
Transitie Rijnbrink	615.479				615.479
Innovatielij Gelderland	362.800		12.029		350.771
Innovatielij Overijssel	309.274		6.999		302.275
Bestemmingsreserve huisvesting Rijnbrink	<u>2.006.845</u>		<u>170.000</u>		<u>1.836.845</u>
Totaal	<u>4.126.683</u>	<u>0</u>	<u>786.212</u>	<u>625.918</u>	<u>3.966.389</u>

Dotaties en onttrekkingen hebben plaatsgevonden via resultaatbestemming.

- De bestemmingsreserve innovatie is gevormd om vernieuwing op het gebied van bibliotheekwerk te kunnen financieren en om een impuls te kunnen geven aan de dienstverlening van Rijnbrink.
- De bestemmingsreserve WINO is gevormd om de kosten van ziekteverzuim, arbeidsrisico en mobiliteit van werknemers mogelijk te maken.

- De bestemmingsreserve transitie Rijnbrink is gevormd om de transitie van Rijnbrink mogelijk te maken om beter aan te kunnen sluiten op de vraag van de klant en de subsidiegever. Deze middelen zullen gebruikt worden om de afvloeiing van personeel, de kosten van de cultuurverandering en daar waar nodig versnelling aan te brengen.
- De bestemmingsreserve innovatielijn Gelderland is gevormd om de vraag en aanbod van onze dienstverlening in Gelderland beter op elkaar af te stemmen en vernieuwing mogelijk te maken.
- De bestemmingsreserve innovatielijn Overijssel is gevormd om de vraag en aanbod van onze dienstverlening in Overijssel beter op elkaar af te stemmen en vernieuwing mogelijk te maken.
- De bestemmingsreserve huisvesting Rijnbrink is gevormd om de verhuizing van twee locaties naar een locatie mogelijk te maken. De reserve is gevormd vanuit de middelen die zijn vrijgekomen door de verkoop van de bedrijfspanden. Deze reserve zal in jaarlijkse termijnen vrijvallen ter dekking van de extra afschrijvingslasten die ontstaan zijn doordat met de verkoopopbrengst de nieuwe huisvesting gerealiseerd is.

Op de bestemmingsreserves rusten geen verplichtingen richting derden en deze zijn derhalve vrij besteedbaar.

8. Bestemmingsfondsen

	31-12-2019	Overhev.	Onttrekk.	Dotaties	31-12-2020
Aansluiting digitale bibliotheek.nl Gelderland	27.103				27.103
Aansluiting digitale bibliotheek.nl Overijssel	17.501				17.501
Biebsearch projecten	301.673		1.724		299.949
Netwerkgelden Overijssel	307.049		262.974	348.750	392.825
Ontwikkeling Wise	117.892		17.052		100.840
TaalWerkt netwerk Overijssel	107.783		249.641	483.000	341.142
Innovatie projecten netwerk Overijssel	178.634		133.129	221.625	267.130
Bestemmingsfonds Erasmus+ Ov. en Gld.	40.738		20.873	50.450	70.315
Bestemmingsfonds cultuureducatie "oude periode"	84.498		9.825		74.673
Bestemmingsfonds cultuureducatie CAB	52.016		361.724	309.708	0
Bestemmingsfonds cultuureducatie CMK	7.298		609.185	749.186	147.299
Bestemmingsfonds FCP project in beeld	0			24.860	24.860
Egalisatiereserve provinciale subsidie Gelderland	270.711	5.453			276.164
Bestemmingsfonds laaggeletterdheid	221.643		119.519		102.124
	1.734.539	5.453	1.785.646	2.187.579	2.141.925

Dotaties en onttrekkingen hebben plaatsgevonden via resultaatbestemming. Op deze bestemmingsfondsen rusten verplichtingen aan derden (subsidieverstrekkers en netwerk) en zijn derhalve niet vrij besteedbaar.

- Het bestemmingsfonds aansluiting digitale bibliotheek is gevormd om de bibliotheekorganisaties aan te laten sluiten op de infrastructuur van de landelijke digitale Openbare Bibliotheek van Bibliotheek.nl.
- Het bestemmingsfonds Biebsearch projecten heeft betrekking op de lopende overeenkomsten met scholen die deelnamen aan het project Biebsearch dat getransformeerd wordt naar dBoS.
- Het bestemmingsfonds Netwerkgelden Overijssel wordt ingezet door het netwerk voor gezamenlijke netwerkprojecten. Hierop rust een verplichting richting de Bibliotheken in Overijssel.
- Het bestemmingsfonds ontwikkeling WISE is gevormd met gelden van de Overijsselse bibliotheken om vernieuwingen binnen het bibliotheekstelsel WISE mogelijk te maken.

- Het bestemmingsfonds TaalWerkt netwerk Overijssel is gevormd met een subsidie die door de provincie Overijssel is toegekend aan het netwerk en waarvan Rijnbrink de penvoerder is. De subsidie heeft betrekking op meerdere jaren.
- Het bestemmingsfonds innovatie projecten netwerk Overijssel is gevormd met een subsidie die door de provincie Overijssel is toegekend aan het Overijssels bibliotheeknetwerk en waarvan Rijnbrink de penvoerder is. De subsidie heeft betrekking op een vijftal projecten.
- Het bestemmingsfonds VNOB zijn gelden die door het netwerk van Overijssel gebruikt worden om deels de kosten van onder andere scholing, studiereizen in netwerkverband te kunnen financieren. Dit geld is door het Overijsselse bibliotheeknetwerk bijeengebracht.
- Het bestemmingsfonds Erasmus+ Overijssel en Gelderland is gevormd met een Erasmus+ subsidie die voor de Overijsselse en Gelderse bibliotheken is aangevraagd en wordt besteed aan internationale kennisdeling middels studiereizen.
- Het bestemmingsfonds cultuureducatie “oude periode” zijn restant gelden die zijn overgebleven van de vorige subsidieperiode. Deze gelden worden ten gunste van cultuureducatie binnen de provincie Overijssel ingezet.
- De bestemmingsfondsen cultuureducatie (CAB, CMK en project in beeld) zijn meerjarige subsidies van Fonds Cultuurparticipatie en van de provincie Overijssel met als doel cultuureducatie te bevorderen. Deels door het financieren van pilots, deels door gemeenten te adviseren.
- De egaliseringsreserve provinciale subsidie Gelderland is de subsidie die nog niet besteed is en de komende jaren alsnog besteed wordt aan ondersteuning van het bibliotheekwerk in Gelderland.
- Het bestemmingsfonds laaggeletterdheid Gelderland is gevormd vanuit de steuntaaksubsidie in Gelderland. Het bedrag zal als cofinanciering worden ingebracht in de subsidie van de provincie Gelderland voor de aanpak van laaggeletterdheid in Gelderland.

9. Voorzieningen

	31-12-2019	Onttrekk.	Dotaties	Vrijval	31-12-2020
Jubileumvoorziening	148.450	9.312	10.795		149.933
Voorziening groot onderhoud	0		90.000		90.000
Voorziening compensatie extra reistijd	546.120	289.463	27.768		284.425
	694.570	298.775	128.563	0	524.358

De jubileumvoorziening is gevormd voor toekomstige jubileumuitkeringen van het personeel dat per einde boekjaar in dienst is.

- De jubileumvoorziening is gevormd in overeenstemming met de RJ 252. Deze voorziening is gevormd voor toekomstige jubileumuitkeringen.
- De voorziening groot onderhoud betreft de voorziening voor het groot onderhoud aan het pand aan de Hunneperkade in Deventer en het gebouw collectiebeheer aan de Kamperstraat in Deventer.
- De voorziening compensatie extra reistijd betreft de extra reistijd die medewerkers moeten maken om te reizen van hun woonadres naar de nieuwe locatie in Deventer. Deze extra reistijd wordt in geld gecompenseerd. Het 1^e jaar voor 100% en het 2^e jaar voor 75%. Deze compensatie is onderdeel van de CAO openbare bibliotheken.

Alle voorzieningen zijn opgenomen tegen de nominale waarde en hebben een langlopend karakter.

10. Langlopende schulden

	rentevoet gem. 2020	saldo 31/12/2019	opgen. 2020	aflossing 2020	afl. verpl. 2021	saldo 31/12/2020	bet. rente 2020
<u>Langlopende schulden OBD</u>							
NV BNG	0,29%	938.961	0	92.677	92.946	753.338	2.723
Overige schulden		7.015	0	7.015	0	0	0
		<u>945.976</u>	<u>0</u>	<u>99.692</u>	<u>92.946</u>	<u>753.338</u>	<u>2.723</u>

Langlopende schulden OBD

De langlopende lening afgesloten bij de BNG, van deze lening heeft € 378.850 (2019: € 472.879) een looptijd langer dan 5 jaar. De provincie Overijssel staat borg voor de lening afgesloten bij de NV BNG. De lening bij de ING is medio 2019 afgelost vanuit de verkoopopbrengst van de bedrijfspanden.

11. Aflossingsverplichting langlopende schulden

	<u>31-12-2020</u>	<u>31-12-2019</u>
<u>Langlopende schulden OBD</u>		
NV BNG	92.946	92.677
Overige schulden	0	7.015
	<u>92.946</u>	<u>99.692</u>

12. Crediteuren

	<u>31-12-2020</u>	<u>31-12-2019</u>
Verschuldigd ultimo boekjaar	362.675	566.377
Saldo per ultimo boekjaar	362.675	566.377

13. Verschuldigde belastingen en premies sociale verzekeringen

	<u>31-12-2020</u>	<u>31-12-2019</u>
Omzetbelasting	809.070	417.189
Loonheffing	848.649	852.803
	<u>1.657.719</u>	<u>1.269.992</u>

14. Overige kortlopende schulden en overlopende passiva

	<u>31-12-2020</u>	<u>31-12-2019</u>
Te betalen accountantskosten	27.808	38.968
Vakantiedagenverplichting personeel	591.602	492.672
Inhuur derden	2.016	17.841
Vooruitontvangen contributies	341.315	379.008
Verplichtingen mbt personeel	975.972	1.103.483
Vooruitontvangen bedragen en subsidies	101.735	155.657
Verschuldigde pensioenpremie	545.027	310.306
Onderhanden werken projecten *)	438.783	385.184
VNOB	50.853	47.882
Overige schulden en overlopende passiva	<u>114.000</u>	<u>199.806</u>
	<u>3.189.111</u>	<u>3.130.807</u>

*) De post onderhanden werk projecten betreffen projecten die een doorlopend karakter hebben en die in gezamenlijkheid met of voor het netwerk van bibliotheken in Overijssel en Gelderland worden uitgevoerd. De onderhanden schuld positie is dat deel dat Rijnbrink op balansdatum verschuldigd is.

Niet uit de balans blijvende rechten en verplichtingen

Stichting Werkgeverschap Rijnbrink

De vakantiedagenverplichting en de jubileumvoorzieningen zijn als verplichting opgenomen bij de materieel werkgever. Stichting Werkgeverschap Rijnbrink is de juridisch werkgever en heeft zowel voor de vakantiedagen als de jubileumuitkering een verplichting jegens de werknemer. Alle kosten die uit deze verplichting voortvloeien komen ten laste van de materieel werkgever. Derhalve zijn deze kosten bij de materieel werkgever verantwoord.

Stichting Rijnbrink

- In verband met een afgesloten leasecontract van een personenauto heeft Stichting Rijnbrink een resterende leaseverplichting van € 27.720. Dit contract heeft een resterende looptijd van 44 maand.
- Stichting Rijnbrink vormt tezamen met Stichting Werkgeverschap Rijnbrink en Stichting Rijnbrink Holding een fiscale eenheid voor de omzetbelasting en is uit dien hoofde aansprakelijk voor de belastingschulden van de fiscale eenheid als geheel.

Fiscale eenheid

Stichting Rijnbrink Holding vormt tezamen met Stichting Rijnbrink en Stichting Werkgeverschap Rijnbrink een fiscale eenheid voor de omzetbelasting en is uit dien hoofde aansprakelijk voor de belastingschulden van de fiscale eenheid als geheel.

Toelichting op de geconsolideerde staat van baten en lasten

15. Omzet (exclusief doorbelasting personeel)

	Exploitatie 2020	Begroting 2020	Exploitatie 2019
Omzet Rijnbrink@work	684.577	1.230.000	1.319.841
Omzet bibliotheekdiensten en cultuur	869.702	1.087.000	921.106
Omzet facilitaire dienstverlening	300.371	305.000	302.603
Omzet ondersteuning en bedrijfsvoering	2.754.291	2.876.000	3.464.683
Omzet IT diensten	1.914.830	1.899.000	2.091.993
Omzet collecties en mediabeheer	183.604	196.000	219.397
	<u>6.707.375</u>	<u>7.593.000</u>	<u>8.319.623</u>

- De omzet Rijnbrink @work is in 2020 met 48% gedaald, enerzijds door de effecten van de wet arbeidsmarkt in balans waardoor een aantal bibliotheken medewerkers zelf in dienst hebben genomen en anderzijds als gevolg van de Corona maatregelen waardoor bibliotheken gesloten waren en er minder flexibele inzet nodig was.
- De omzet bibliotheekdiensten en cultuur is met 6% gedaald. Deze daling is het gevolg van de Corona maatregelen waardoor met name de opbrengst van uitleengelden muziekwerken is gedaald.
- De omzet facilitaire dienstverlening is in 2020 nagenoeg gelijk gebleven.
- De omzet ondersteuning en bedrijfsvoering is in 2020 met 21 procent gedaald. Voor een groot deel was deze omzetsdaling ook begroot. Ook zijn er veel advies opdrachten vanuit de provinciale steuntaak uitgevoerd waardoor deze omzet lager is dan voorgaand jaar.
- De omzet IT-diensten is met 8% gedaald maar valt wel € 16.000 hoger dan begroot. Dit is veroorzaakt voornamelijk door de lagere omzet op het bibliotheeksysteem WISE en de lagere omzet op IT detachering, doordat steeds meer vanuit de Cloud gewerkt wordt.
- De omzet collecties en mediabeheer is in 2020 met 16% gedaald. Dit wordt vooral veroorzaakt door de afname van dienstverlening mediadistributie. Bibliotheken hebben door de Corona maatregelen minder media aangeschaft waardoor de omzet voor mediadistributie lager is. Ook is de opbrengst van de verhuur van collecties ook lager.

16. Doorbelaste personeelslasten bibliotheken

De doorbelaste personeelslasten bibliotheken betreft de doorbelasting van loonkosten van de medewerkers die middels een in- en uitleenovereenkomst te werk zijn gesteld bij bibliotheken. De totale personeelskosten worden doorbelast vermeerderd met een toeslag van 3,0% van de bruto loonsom voor dotatie aan de bestemmingsreserve WINO.

17. Subsidies

Totaal is er aan subsidies beschikbaar gesteld € 10.643.824. Dit bedrag is als volgt tot stand gekomen:

	Exploitatie 2020	Begroting 2020	Exploitatie 2019
Prov. Subs. steuntaak bibliotheekwerk Gelderland	5.845.780	5.846.000	5.675.515
Prov. Subs. steuntaak bibliotheekwerk Overijssel	2.658.064	2.658.000	2.590.706
Prov. Subs. tbv amateurmusici in de provincie Overijssel	46.018	46.000	44.851
Project subsidies	2.093.962	80.000	2.113.775
	<u>10.643.824</u>	<u>8.630.000</u>	<u>10.424.847</u>

- Alle subsidies worden volledig verantwoord overeenkomstig de beschikking.
- Indien projectsubsidies niet volledig in het boekjaar besteed worden, zullen via winstbestemming aan bestemmingsfondsen de gelden beschikbaar komen voor de komende boekjaren. Vrijval uit deze reserves staan in de exploitatie vermeld.

18. Diverse inkomsten

	Exploitatie 2020	Begroting 2020	Exploitatie 2019
Bijdrage aan netwerkprojecten	1.516.621	297.000	1.535.225
Overige inkomsten	101.832	37.000	298.573
Boekresultaat verkoop activa	0	0	147.210
	<u>1.618.453</u>	<u>334.000</u>	<u>1.981.008</u>

- De bijdrage aan netwerkprojecten zijn grotendeels geen onderdeel van de reguliere exploitatie van Stichting Rijnbrink, derhalve is dit deel van de inkomsten niet begroot. Tegenover deze inkomsten staan specifieke kosten en overige personeelskosten. Een eventueel positief of negatief resultaat wordt gedoteerd of onttrokken aan de bestemmingsfondsen.
- De overige inkomsten zijn hoger dan begroot. Dit is met name te danken aan de verkoop van activa en doorverkoop van materialen.

19. Personeelskosten

	Exploitatie 2020	Begroting 2020	Exploitatie 2019
Totaal bruto salarissen	18.043.493	24.500.000	18.521.063
Pensioenpremies	2.605.115	p.m.	2.545.164
Sociale lasten	2.810.460	p.m.	2.866.776
<i>Totaal salarissen</i>	23.459.068	24.500.000	23.933.003
Overige salaris gerelateerde posten	-114.930	-81.000	-281.631
<i>Totaal salarissen</i>	23.344.138	24.419.000	23.651.372
Overige personeelskosten	2.716.548	2.873.000	3.751.068
<i>Totale personeelskosten</i>	<u>26.060.686</u>	<u>27.292.000</u>	<u>27.402.440</u>

De begrote personeelskosten bedragen € 27.292.000. De werkelijke personeelskosten zijn lager doordat de (overige) personeelskosten die rechtstreeks ten laste van (netwerk) projecten komen niet begroot zijn maar wel in de werkelijke kosten zijn ondergebracht en door de lagere inhuur voor Rijnbrink @Work. Ook is er in 2020 geen voorziening gevormd voor reorganisatie of compensatie extra reistijd,

dit in tegenstelling tot 2019 toen er wel een voorziening is gevormd. Gemiddeld waren er in 2020 375 fte in dienst binnen Rijnbrink. In 2019 waren dit 376 fte.

20. Afschrijvingen

	Exploitatie 2020	Begroting 2020	Exploitatie 2019
Gebouwen	226.372	266.000	99.070
Inventaris	76.546	50.000	60.192
Machines	1.948	0	0
Bibliobussen	19.776	20.000	34.141
Transportmiddelen	90.194	96.000	77.614
Automatisering	32.135	50.000	39.340
	446.971	482.000	310.357

- De afschrijving gebouwen is gestegen omdat we vanaf eind 2019 een kantoorpand in eigendom hebben en sinds augustus het gebouw collectiebeheer is opgeleverd.
- De afschrijving inventaris is hoger dan begroot door de extra investeringen die gedaan zijn in 2019 en de aanvullende investeringen in 2020.
- De afschrijving transportmiddelen is lager dan begroot doordat de investering in nieuwe transportbussen later in de tijd zijn gedaan.
- De afschrijvingskosten automatisering is lager dan begroot door de lagere investeringen.

21. Overige bedrijfskosten

	Exploitatie 2020	Begroting 2020	Exploitatie 2019
Automatisering	963.007	948.000	1.243.997
Bestuur en organisatie	565.560	641.000	544.398
Huisvesting	795.762	449.000	602.372
Administratie	135.877	192.000	124.510
Transport	206.537	246.000	203.148
Overig/specifiek	2.672.629	55.000	3.785.254
	5.339.372	2.531.000	6.503.679

- De automatiseringskosten zijn gedaald ten opzichte van 2019 doordat we in 2019 onze eigen fileshare omgeving ondergebracht hebben in een eigen "Rijnbrink Cloud". Verder zijn de licentiekosten lager dan in 2019 maar hier staan ook lagere opbrengsten tegenover.
- De kosten bestuur- en organisatie is lager dan begroot door de lagere kosten voor marketing en communicatie. Er waren meerdere posten begroot voor onder de opening van het nieuwe kantoor en gebouw collectiebeheer dat vanwege Corona niet heeft plaatsgevonden. Ook waren de overige bestuurskosten lager dan begroot.
- De huisvestingskosten zijn in 2020 gestegen, zowel ten opzichte van de begroting als ten opzichte van 2019. Voor een groot deel komt dit door de verhuizing van beide magazijnen met de media collecties vanuit Nijverdal en Arnhem naar Deventer. Ook hebben we in 2020 dubbele huisvestingslasten gehad door de tijdelijke huur van de locaties in Arnhem en Nijverdal.
- De administratiekosten zijn € 56.000 lager dan begroot. Deze lagere kosten worden veroorzaakt door de lagere porti-kosten en de lagere drukwerkkosten.

- De transportkosten zijn € 40.000 lager dan begroot. Dit is grotendeels veroorzaakt door lagere onderhoudskosten van de transportmiddelen en de lagere brandstofkosten.
- De post overig/specifiek bevat voor € 2.497.000 lasten welke te maken hebben met specifieke bestemmingsreserves en -fondsen. Tegenover deze lasten staan opbrengsten uit diverse inkomsten, onttrekkingen uit bestemmingsreserves en -fondsen. Deze kosten maken geen onderdeel van de reguliere begroting van stichting Rijnbrink.

Enkelvoudige jaarrekening

Stichting Rijnbrink Holding

Enkelvoudige balans per 31 december 2020

	31 december 2020		31 december 2019
Activa			
Vlottende activa			
Belastingen en premies volksverzekeringen	1)	15.894	16.028
Overige vorderingen en overlopende activa	2)	10	586
Liquide middelen	3)	1.467.633	807.511
		<u>1.483.537</u>	<u>824.125</u>
		1.483.537	824.125
Passiva			
Eigen vermogen			
Algemene reserve	4)	730.203	730.029
Bestemmingsreserves	5)	31.740	31.740
		761.943	761.769
Kortlopende schulden			
Crediteuren	60	2.587	24.315
Schulden aan groepsmaatschappijen	7)	687.430	12.678
Overige schulden en overlopende passiva	8)	31.577	25.363
		721.594	62.356
		<u>1.483.537</u>	<u>824.125</u>

Enkelvoudige staat van baten en lasten 2020

	Exploitatie 2020	Begroting 2020	Exploitatie 2019
Baten			
Overige baten	9) 282.000	282.000	320.167
Som der baten	282.000	282.000	320.167
Lasten			
Personeelskosten	10) 176.867	168.000	161.372
Afschrijvingen	11) 0	0	5.003
Overige bedrijfskosten	12) 104.691	114.000	159.647
Som der lasten	281.558	282.000	326.022
Bedrijfsresultaat	442	0	-5.855
Financiële baten	13) 10	300	10
Financiële lasten	13) -278	-300	-114
Resultaat voor onttrekking en dotatie reserves / fondsen	174	0	-5.959
Onttrekkingen bestemmingsreserves/-fondsen	0	0	52.116
Dotaties bestemmingsreserves/-fondsen	0	0	0
Resultaat na onttrekking en dotatie reserves / fondsen	174	0	46.157

Kasstroomoverzicht

	2020	2019
Bedrijfsresultaat	442	-5.855
<u>Aanpassingen voor:</u>		
Afschrijvingen	0	5.003
<u>Mutaties in het werkkapitaal:</u>		
Mutaties kortlopende vorderingen en overlopende activa	710	-3.969
Mutaties kortlopende schulden en overlopende passiva	659.238	-2.503
	<u>659.948</u>	<u>-6.472</u>
Kasstroom uit bedrijfsoperaties	660.390	-7.324
Ontvangen rente	10	10
Betaalde rente	-278	-114
	<u>-268</u>	<u>-104</u>
Kasstroom uit operationele activiteiten	660.122	-7.428
Desinvesteringen in materiële vaste activa	0	205.833
Kasstroom uit investeringsactiviteiten	0	205.833
Aflossingen op langlopende schulden	0	0
Kasstroom uit financieringsactiviteiten	0	0
Netto kasstroom	660.122	198.405
Saldo liquide middelen begin boekjaar	807.511	609.106
Saldo liquide middelen einde boekjaar	<u>1.467.633</u>	<u>807.511</u>

Algemene grondslagen voor de opstelling van de enkelvoudige jaarrekening

Deze jaarrekening is opgesteld in overeenstemming met de Richtlijn voor de Jaarverslaggeving (RJ 640) voor organisaties zonder winststreven.

De waardering van activa en passiva en de bepaling van het resultaat vinden plaats op basis van historische kosten. Tenzij bij de desbetreffende grondslag voor de specifieke balanspost anders wordt vermeld, wordende activa en passiva opgenomen tegen nominale waarde.

De baten en lasten worden toegerekend aan de periode waarop deze betrekking hebben. Baten worden slechts opgenomen voor zover zij op balansdatum zijn gerealiseerd. Verplichtingen en mogelijke verliezen die hun oorsprong vinden voor het einde van het verslagjaar, worden in acht genomen indien zij voor het opmaken van de jaarrekening bekend zijn geworden.

Waardering van de deelnemingen vindt plaats op basis van nettovermogenswaarde.

De grondslagen voor waardering en resultaatbepaling voor de enkelvoudige jaarrekening zijn gelijk aan de grondslagen die worden vermeld in de toelichting op de geconsolideerde jaarrekening. Voor de overige posten wordt verwezen naar de toelichting op de geconsolideerde jaarrekening.

Toelichting op de enkelvoudige balans per 31 december 2020

Flottende activa

1. Belastingen en premies volksverzekeringen

	<u>31-12-2020</u>	<u>31-12-2019</u>
Te vorderen omzetbelasting	15.894	16.028
	<u>15.894</u>	<u>16.028</u>

2. Overige vorderingen en overlopende activa

	<u>31-12-2020</u>	<u>31-12-2019</u>
Nog te ontvangen renteopbrengsten	10	10
Vooruitbetaalde bedragen	0	576
	<u>10</u>	<u>586</u>

3. Liquide middelen

	<u>31-12-2020</u>	<u>31-12-2019</u>
Banken	767.633	21.501
Spaarrekening	700.000	786.010
	<u>1.467.633</u>	<u>807.511</u>

De liquide middelen staan vrij ter beschikking.

Eigen vermogen

4. Algemene reserve

	31-12-2019	Overhev.	Onttrekk.	Dotaties	31-12-2020
Egalisatiereserve	730.029	0	0	174	730.203

Aansluiting tussen het geconsolideerde resultaat en vermogen met het enkelvoudige resultaat en vermogen:

	2020	2019
Geconsolideerd resultaat	206.729	-370.890
<u>Correcties:</u>		
Resultaat Biblioservice Gelderland	-604	-6.807
Resultaat Overijsselse Bibliotheekdienst	-51	0
Resultaat Stichting Rijnbrink	-216.268	-40.209
Resultaat Stichting Werkgeverschap Rijnbrink	10.193	3.846
Resultaat PBAM	175	176
Vrijval andere waarderingsgrondslag gebouwen Biblioservice Gelderland	0	460.041
Resultaat enkelvoudige jaarrekening	174	46.157
	31-12-2020	31-12-2019
Geconsolideerd Vermogen	3.805.271	3.603.995
<u>Correcties:</u>		
Vermogen Biblioservice Gelderland	-1.290.372	-1.295.221
Vermogen Overijsselse Bibliotheekdienst	-1.113.231	-1.113.180
Vermogen Stichting Rijnbrink	-650.198	-433.930
Vermogen Stichting Werkgeverschap Rijnbrink	-4.784	-14.977
Vermogen PBAM	-16.483	-16.658
Vermogen enkelvoudige jaarrekening	730.203	730.029

5. Bestemmingsreserves

	31-12-2019	Overhev.	Onttrekk.	Dotaties	31-12-2020
Transitie Rijnbrink	31.740	0	0	0	31.740
Totaal	31.740	0	0	0	31.740

De bestemmingsreserve transitie Rijnbrink is gevormd om de lijn nieuwe markten binnen de transitie van Rijnbrink mogelijk te maken. Deze reserve wordt benut om te verkennen waar voor Rijnbrink nieuwe kansen liggen en hoe de strategie van Rijnbrink hierop moet worden aangepast.

Kortlopende schulden en overlopende passiva

6. Crediteuren

	31-12-2020	31-12-2019
Saldo per ultimo boekjaar	2.587	24.315
	<u>2.587</u>	<u>24.315</u>

7. Schulden aan groepsmaatschappijen

	31-12-2020	31-12-2019
Stichting Rijnbrink	687.430	12.678
	<u>687.430</u>	<u>12.678</u>

8. Overige schulden en overlopende passiva

	31-12-2020	31-12-2019
Personeelskosten	10.871	6.208
Te betalen accountantskosten	20.308	18.968
Overige schulden en overlopende passiva	398	187
	<u>31.577</u>	<u>25.363</u>

Niet uit de balans blijvende verplichtingen

- Stichting Rijnbrink Holding vormt tezamen met Stichting Rijnbrink en Stichting Werkgeverschap Rijnbrink een fiscale eenheid voor de omzetbelasting en is uit dien hoofde aansprakelijk voor de belastingschulden van de fiscale eenheid als geheel.

Toelichting enkelvoudige staat van baten en lasten 2020

Baten

9. Overige baten

	Exploitatie 2020	Begroting 2020	Exploitatie 2019
Management fee *)	282.000	282.000	276.000
Boekwinst verkoop woning	0	0	44.167
	<u>282.000</u>	<u>282.000</u>	<u>320.167</u>

*) Dit betreft de doorbelasting van de management fee aan de stichtingen binnen Rijnbrink. De totale lasten van de stichting worden doorbelast aan de stichtingen binnen Rijnbrink.

Lasten

10. Personeelslasten

	Exploitatie 2020	Begroting 2020	Exploitatie 2019
Totaal bruto salarissen	142.471	149.000	126.019
Pensioenpremies	14.686	p.m.	14.490
Sociale lasten	9.413	p.m.	10.010
Totaal salarissen	<u>166.570</u>	<u>149.000</u>	<u>150.519</u>
Overige salaris gerelateerde posten	0	0	0
Totaal salarissen	<u>166.570</u>	<u>149.000</u>	<u>150.519</u>
Overige personeelskosten	10.297	19.000	10.853
Totale personeelskosten	<u>176.867</u>	<u>168.000</u>	<u>161.372</u>

De personeelskosten betreffen de doorbelaste salarislasten van de raad van bestuur vanuit Stichting Werkgeverschap Rijnbrink en overig personeel gerelateerde kosten.

De bezoldiging van de functionarissen die over 2020 in het kader van de wet normering topinkomens (WNT) verantwoord worden, is als volgt:

bedragen x € 1	M. van Ham	M. van Ham
Funcctiegegevens	Raad van Bestuur	Raad van Bestuur
Aanvang en einde functievervulling in 2020	0/01/2020 - 31/12/2020	01/01/2019 - 01/12/2019
Omvang dienstverband (als deeltijdfactor in fte)	1,0 fte	1,0 fte
Dienstbetrekking?	ja	ja
Bezoldiging		
Beloning plus belastbare onkostenvergoedingen	133.038	119.470
Beloningen betaalbaar op termijn	14.686	14.490
Subtotaal	147.724	133.960
Individueel toepasselijke bezoldigingsmaximum	201.000	194.000
/- Onverschuldigd betaald en nog niet terugontvangen bedrag	n.v.t.	n.v.t.
Bezoldiging	147.724	133.960
Het bedrag van de overschrijding en de reden waarom de overschrijding al dan niet is toegestaan	n.v.t.	n.v.t.
Toelichting op de vordering wegens onverschuldigde betaling	n.v.t.	n.v.t.

11. Afschrijvingen

	Exploitatie 2020	Begroting 2020	Exploitatie 2019
Bedrijfsgebouwen	0	0	4.167
Inrichting/inventaris	0	0	836
	<u>0</u>	<u>0</u>	<u>5.003</u>

De afschrijvingskosten zijn lager doordat de woning medio 2019 verkocht is.

12. Overige bedrijfskosten

	Exploitatie 2020	Begroting 2020	Exploitatie 2019
Bestuur en organisatie	101.691	111.000	103.948
Huisvesting	0	0	583
Administratiekosten	3.000	3.000	3.000
Overige bedrijfskosten	0	0	52.116
	<u>104.691</u>	<u>114.000</u>	<u>159.647</u>

*) Onder de bestuurs- en organisatiekosten zijn ook opgenomen de vergoedingen welke verstrekt zijn aan de raad van toezicht (RvT).

De bezoldiging van de toezichthouders die over 2020 in het kader van de Wet Normering Topinkomens (WNT) verantwoord worden, is als volgt:

bedragen x € 1		J.Ph. Broekhuizen	N.M. Mansfield Timans	C.P.M. Teunissen	J.V.C.T. van Duren	A.M.C. Kuks
Functiegegevens		Voorzitter RvT	Lid RvT	Lid RvT	Lid RvT	Lid RvT
Aanvang en einde functievervulling in 2020		01/01/2020 - 31/12/2020	01/01/2020 - 31/12/2020	01/01/2020 - 31/12/2020	01/01/2020 - 31/12/2020	01/01/2020 - 31/12/2020
Bezoldiging		12.563	10.050	10.050	10.100	10.050
Individueel toepasselijke bezoldigingsmaximum		30.150	20.100	20.100	20.100	20.100
-/- Onverschuldigd betaald en nog niet terugontvangen bedrag		n.v.t	n.v.t	n.v.t	n.v.t	n.v.t
Bezoldiging		12.563	10.050	10.050	10.100	10.050
Het bedrag van de overschrijding en de reden waarom de overschrijding al dan niet is toegestaan		n.v.t	n.v.t	n.v.t	n.v.t	n.v.t
Toelichting op de vordering wegens onverschuldigde betaling		n.v.t	n.v.t	n.v.t	n.v.t	n.v.t
Gegevens 2019						
bedragen x € 1	W.M. Weerkamp	J.Ph. Broekhuizen	N.M. Mansfield Timans	C.P.M. Teunissen	J.V.C.T. van Duren	A.M.C. Kuks
Functiegegevens	Voorzitter RvT	Lid RvT	Lid RvT	Lid RvT	Lid RvT	Lid RvT
Aanvang en einde functievervulling in 2019	01/01/2019 - 31/12/2019	01/01/2019 - 31/12/2019	01/01/2019 - 31/12/2019	01/01/2019 - 31/12/2019	01/01/2019 - 31/12/2019	01/10/2019 - 31/12/2019
Bezoldiging	12.179	9.700	9.700	9.700	9.793	2.425
Individueel toepasselijke bezoldigingsmaximum	29.100	19.400	19.400	19.400	19.400	4.850

Overige rapportageverplichtingen op grond van de WNT

Naast de hierboven vermelde topfunctionarissen zijn er geen overige functionarissen met een dienstbetrekking die in 2020 een bezoldiging boven het individueel toepasselijke drempelbedrag hebben ontvangen.

De Stichting Overijsselse Bibliotheek Dienst en stichting Biblioservice Gelderland zijn tevens WNT-plichtig.

13. Financiële baten en lasten

	Exploitatie 2020	Begroting 2020	Exploitatie 2019
<i>Financiële baten</i>			
Rente opbrengsten	10	300	10
<i>Financiële lasten</i>			
Bankkosten	278	0	114
Rentekosten leningen	0	300	0
	278	300	114
Per saldo financiële lasten	268	0	104

Eigen vermogen

Resultaatbestemming

Het bestuur is voornemens het positieve resultaat na dotaties en onttrekkingen bestemmingsreserves en -fondsen van € 174 toe te voegen aan de algemene reserve van Stichting Rijnbrink Holding.

Beleid met betrekking tot de fondsen

Het is beleid van de organisatie om de jaarresultaten toe te voegen c.q. te verrekenen met de egaliseringsreserve. Het beleid is erop gericht slechts bestemmingsreserves en/of fondsen te vormen die nadrukkelijk in overeenstemming zijn met het te voeren beleid.

Gebeurtenissen na balansdatum

Er zijn geen gebeurtenissen na balansdatum die effect hebben op het vermogen of de continuïteit van de organisatie.

Vaststelling / Goedkeuring

Aldus vastgesteld op 29 april 2021 te Nijverdal,



M. van Ham MPM
Voorzitter raad van bestuur

Raad van toezicht:

mr. drs. J.Ph. Broekhuizen, voorzitter



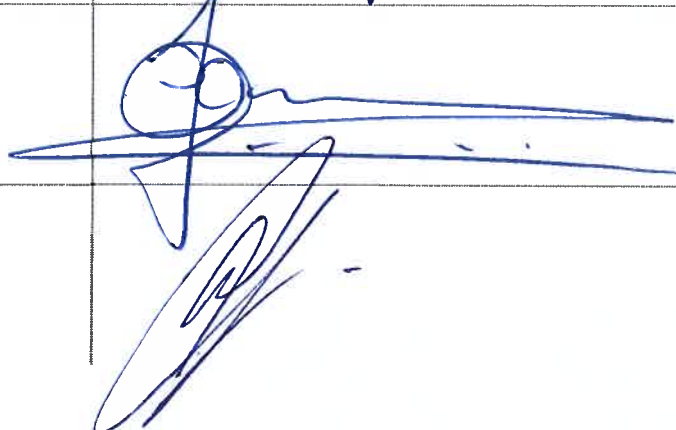
C.P.M. Teunissen



N. Mansfield

Nicolas Mansfield

drs. J.V.C.T. van Duren RC



A.M.C. Kuks

Deventer, 8 juli 2021

Overige gegevens

Deze jaarrekening is op 29 april 2021 vastgesteld conform artikel 23 van de statuten door de voorzitter van de raad van bestuur en zal op 8 juli 2021 worden goedgekeurd door de raad van toezicht.

Stichting Rijnbrink Holding staat bij de Kamer van Koophandel geregistreerd onder nummer 08148638.

Controleverklaring

De controleverklaring is opgenomen op de volgende pagina.

Flynth Audit B.V.
Gewaarmerkt als staat waarop onze
verklaring d.d.
29 april 2021
Betrekking heeft.
Paraaf voor waarmerkingsdoelinden: 



Controleverklaring accountant

Flynth Audit B.V.
Gewaarmerkt als staat waarop onze
verklaring d.d.
29 april 2021
Betrekking heeft.
Paraaf voor waarmerkingsdoelinden:



Bijlage 1: Lijst met afkortingen

In dit jaarverslag gebruiken we enkele afkortingen. Hieronder ziet u een overzicht.

KB	: Koninklijke Bibliotheek
OBD	: Overijsselse Bibliotheek Dienst
BSG	: Biblioservice Gelderland
DB	: dagelijks bestuur
POI	: Provinciale Ondersteuningsinstelling
VOB	: Vereniging Openbare Bibliotheken
SPN	: Samenwerkende Provinciale steunorganisaties Nederland
SIOB	: Sector Instituut Openbare Bibliotheken
VNOB	: Vereniging Netwerk Overijsselse Bibliotheken
SGB	: Samenwerkende Gelderse Bibliotheken
IBL	: Interbibliothecair leenverkeer
WINO	: Werkgeverschap in Netwerkverband Overijssel
dBoS	: de Bibliotheek op School
SAB	: Stads en Athenaeum Bibliotheek
SROI	: Social Return On Investment
CMK	: Cultuureducatie met Kwaliteit
KTO	: Klant tevredenheid onderzoek
MTO	: Medewerkers tevredenheid onderzoek
PJC	: Personele Jaar Cyclus
FASO	: Federatie voor Amateur Symfonie Orkesten

