



Jaarstukken 2019

Stichting Rijnbrink Holding

(geconsolideerd)

'Netwerkpartner in het maatschappelijk educatieve en culturele veld'

Datum: 29 april 2020

Status: Definitieve versie

INHOUDSOPGAVE

1. Inleiding	4
2. Rijnbrink in de omgeving	5
3. Bibliotheekondersteuning	8
3.1 Ondersteuning in Gelderland	8
3.2 Ondersteuning in Overijssel	15
3.3 Rijnbrink Campus	21
4. Cultuurondersteuning	23
4.1 Musidesk kernthema's	23
4.1.1 <i>Repertoire</i>	23
4.1.2 <i>Muziekinhoudelijk advies</i>	24
4.1.3 <i>Netwerken en verbinden</i>	24
4.2 Musidesk in cijfers	25
4.3 Cultuureducatie activiteiten	26
5. Bedrijfsvoering Rijnbrink	28
6. Sociaal verslag	30
6.1 Formatie	31
6.2 Ziekteverzuim	33
7. Verslag medezeggenschap	34
7.1 Verslag van de OR Stichting Werkgeverschap Rijnbrink	34
7.2 Verslag van de OR Rijnbrink	35
8. Verslag bestuur	37
9. Verslag Raad van Toezicht	41
10. Vooruitblik	44
Geconsolideerde balans per 31 december 2019	47
Geconsolideerde staat van baten en lasten 2019	48
Geconsolideerd kasstroomoverzicht	49
Toelichting op de jaarrekening	50
Grondslagen voor de waardering van de activa en passiva	51
Grondslagen voor resultaatbepaling	52
Toelichting op de geconsolideerde balans per 31 december 2019	54
Toelichting op de geconsolideerde staat van baten en lasten	61
Enkelvoudige jaarrekening	65
Stichting Rijnbrink Holding	65
Enkelvoudige balans per 31 december 2019	66

Enkelvoudige staat van baten en lasten 2019	67
Kasstroomoverzicht	68
Algemene grondslagen voor de opstelling van de enkelvoudige jaarrekening	69
Toelichting op de enkelvoudige balans per 31 december 2019	70
Toelichting enkelvoudige staat van baten en lasten 2019	73
Vaststelling / Goedkeuring	76
Overige gegevens	77
Controleverklaring accountant	78
Bijlage 1: Lijst met afkortingen	80

1. Inleiding

Ik kijk met veel plezier terug op het afgelopen jaar. 2019 was een jaar met mooie resultaten. Zo hebben de medewerkers van Rijnbrink het afgelopen jaar samen met tal van organisaties gewerkt aan de ondersteuning van bibliotheken, amateurmusici, scholen en instellingen op het terrein van cultuureducatie. Bibliotheken hebben samen met het onderwijs en andere lokale partners in 2019 gewerkt aan het voorkomen en bestrijden van laaggeletterdheid. Ze hebben cursussen en bijeenkomsten georganiseerd waarin ze burgers digitaal vaardiger maken en ze hebben uitgebreide programma's gemaakt gericht op de persoonlijke ontwikkeling van de inwoners van hun werkgebied. Onze culturele partners hebben samengewerkt aan de ontwikkeling van muzikaal talent en cultureel bewustzijn. Rijnbrink heeft hen daarbij als netwerkpartner terzijde gestaan met kennis, adviezen en projectmedewerkers. We hebben het afgelopen jaar samengewerkt aan tal van mooie, interessante en maatschappelijk relevante projecten en hebben op die manier bijgedragen aan een vaardiger, creatiever en slimmer Gelderland en Overijssel.

Het was ook een verkiezingsjaar waarin provinciale statenverkiezingen plaatsvonden. Een moment van bezinning omdat in de coalitieakkoorden de contouren van het nieuwe cultuurbeleid al zichtbaar worden en we als Rijnbrink dat moment altijd aangrijpen om ons eigen strategisch meerjarenbeleid te herijken. In 2018 is dat proces gestart met het maken van een trendrapportage en dit jaar hebben we gewerkt aan het beleid zelf. We deden dat in een proces waarbij management, medewerkers, medezeggenschap en toezichthouders betrokken zijn. Komend voorjaar moet dat leiden tot een door iedereen gedragen nieuw strategisch meerjarenkader waarover meer in de vooruitblik waarmee het jaarverslag eindigt.

Aan het einde van het jaar werd de verhuizing naar Deventer na drie jaar van voorbereiding eindelijk een feit. Nagenoeg de gehele organisatie verhuisde naar de Hunneperkade in Deventer. Gedurende het jaar en zeker in het najaar heeft de voorbereiding van de verhuizing een deel van de medewerkers flink bezig gehouden. Op 9 december was het eindelijk zover dat het grootste deel van de medewerkers hun werkplek in Deventer kon betrekken. Het feit dat iedereen nu dezelfde thuisbasis heeft vergemakkelijkt de integrale samenwerking binnen Rijnbrink. Het gebouw zelf draagt daar ook aan bij. Het is erop gericht het integraal werken optimaal te stimuleren en faciliteren. Voor de medewerkers van de collecties en de expeditie duurt het nog een paar maanden langer. In augustus 2020 kunnen zij ook richting Deventer komen. Dan is het nieuwe collectieband opgeleverd waar zij worden gehuisvest.

In dit jaarverslag kijken we terug op het afgelopen jaar en beschrijven we een aantal belangrijke ontwikkelingen rond onze ondersteuning op personeelsgebied, de medezeggenschap, het bestuur en het toezicht.

Veel leesplezier gewenst,

Tineke van Ham,
bestuurder

2. Rijnbrink in de omgeving

Betrekking heeft.
Paraat voor waarmerkingsdoeleinden:

Rijnbrink is een Provinciale Ondersteuningsinstelling (POI) die werkt voor en met bibliotheken en cultuurinstellingen in Gelderland en Overijssel. We bieden hen ondersteuning door kennis, advies en tools aan te reiken waarmee ze de lokale dienstverlening kunnen (door)ontwikkelen. We helpen ze bij het voorbereiden, implementeren en monitoren van hun activiteiten en faciliteren het delen van kennis.

Bibliotheken vinden het belangrijk dat iedere Nederlandse burger de basisvaardigheden bezit die nodig zijn om volwaardig deel te kunnen nemen aan de maatschappij. Ze doen dit vanuit de overtuiging dat het voor een leefbare samenleving belangrijk is dat burgers daaraan actief deelnemen en dat ook kunnen. Rijnbrink onderschrijft deze visie en helpt bibliotheken vanuit een provinciale opdracht met het realiseren van lokale resultaten. We doen dit zoveel mogelijk in samenwerking met netwerken van bibliotheken en landelijke en provinciale organisaties die ons kunnen helpen dat doel te bereiken.

We werken vanuit een provinciale opdracht. De ondersteuningstaak van Rijnbrink is op hoofdlijn vastgelegd in de Wet stelsel openbare bibliotheekvoorzieningen (Wsob). De provincies hebben in hun cultuurbeleid omschreven voor welke opdrachten ze Rijnbrink subsidiëren. Ze baseren zich daarbij op de provinciale taken zoals die zijn beschreven in de Wsob. We vullen onze opdracht in, door goed te luisteren naar de behoeften van de bibliotheken en samen met hen als partners op te trekken.

In de Wsob is omschreven dat bibliotheken, POI's en de Koninklijke Bibliotheek (KB) samen een stelsel vormen dat verantwoordelijk is voor vijf bibliotheekfuncties. De stelselpartners werken ieder vanuit zijn eigen rol nauw samen in een op elkaar afgestemd netwerk. Ter ondersteuning van de vijf bibliotheekfuncties hebben POI's als taak deel te nemen aan het stelsel, te zorgen voor het transport ten behoeve van het leenverkeer, de lokale innovatie te faciliteren en stimuleren, en bij te dragen aan het landelijk collectiebeleid.

Rijnbrink heeft naast haar provinciale opdracht ten behoeve van bibliotheken, de opdracht om de blaasmuziek in Gelderland en Overijssel te ondersteunen. Ze voert voor de provincie Overijssel daarnaast projecten uit gericht op het versterken van cultuureducatie in het onderwijs. Voor deze taken stellen de provincies subsidie beschikbaar. Behalve gesubsidieerde diensten, levert Rijnbrink ook niet-gesubsidieerde diensten aan bibliotheken, POI's en instellingen binnen en buiten Gelderland en Overijssel.

Gelderland

Bibliotheken dragen volgens de provincie Gelderland bij aan de persoonlijke en maatschappelijke ontwikkeling van de Gelderse burgers. Bibliotheken doen dit door het lezen te stimuleren en door de inwoners van Gelderland educatie, informatievoorziening en ontmoeting en debat aan te bieden. Rijnbrink heeft de opdracht bibliotheken daarbij te helpen. De provincie heeft in de cultuurnota uit 2016 de ondersteuning die Rijnbrink gedurende de lopende beleidsperiode moet bieden, als volgt uitgewerkt:

- Faciliteren infrastructuur interbibliothecair leenverkeer (IBL)
- Ontwikkelen en uitvoeren gezamenlijk collectiebeleid
- Bieden van advies en ondersteuning in het programma 'een leven lang leren'
- Bevorderen en ondersteunen van innovatie
- Ondersteuning van het provinciale bibliotheeknetwerk (Samenwerkende Gelderse Bibliotheken)
- Beheer en beschikbaar stellen van bladmuziek voor de HaFaBra-sector en het bevorderen van innovatieve activiteiten (niet de ondersteuning van het muziekbibliotheekwerk).

Het afgelopen jaar was het voorlaatste van de huidige beleidsperiode die formeel loopt t/m 2020. Omdat er provinciale verkiezingen plaatsvonden is de gedachtevorming over de nieuwe beleidsperiode al gestart in 2019. Met de provincie hebben we in de aanloop tot de nieuwe beleidsperiode verkennende gesprekken gevoerd over het meten van de effecten van onze dienstverlening bij de bibliotheken en muziekinstellingen die wij ondersteunen. In de provinciale beschikking, gebaseerd op de subsidie die we in 2020 ontvangen, is opgenomen dat we in een pilot effectmeting verder vormgeven. Het komende jaar is dan ook te beschouwen als een tussenjaar waarin het nieuwe cultuurbeleid al vorm krijgt en we als organisatie daarop al kunnen voorsorteren.

29 april 2020

Betrekking heeft.

Paraaf voor waarmerkingsdoeleinden:

In 2019 hebben we onze provinciale opdracht weer in nauw overleg met de Gelderse bibliotheken uitgevoerd. Rijnbrink heeft een netwerkmanager en adviseurs ingezet om samen met het netwerk te werken aan het Gelders bibliotheekprogramma 2019-2020 dat als ondertitel *Samenwerken aan maatschappelijke educatieve bibliotheken* heeft. De producten, projecten en diensten die beschreven zijn in dat programma vormden de basis voor de subsidieafspraken die Rijnbrink in 2019 met de provincie Gelderland heeft gemaakt. Het zwaartepunt van het plan lag bij de invulling van de provinciale taak om innovatie te bevorderen en ondersteunen. Er is voor gekozen om de ondersteuning net als in voorgaande jaren te focussen op de vier thema's uit de gezamenlijke innovatieagenda die onder regie van de KB en de SPN en in overleg met de branche is opgesteld.

Sinds 2018 werkt de provincie met een flexibel bibliotheekinnovatiebudget. Een deel van dat budget is deze beleidsperiode geormerkt voor de bestrijding van laaggeletterdheid. Hiertoe is onder regie van de provincie een *Gelders plan van aanpak Bibliotheken en Laaggeletterdheid* opgesteld. Hierin heeft Rijnbrink de verantwoordelijkheid voor de coördinatie van het kennisplatform en de monitoring van de aanpak. Voor een ander deel kunnen aanvragen gedaan worden die 21^e-eeuwse vaardigheden bevorderen. De bibliotheken hebben hier ook in 2019 gezamenlijk projecten voor ingediend bij de provincie. Rijnbrink heeft op verzoek van de bibliotheken en de provincie vanuit haar provinciale taak ondersteuning geboden bij het aanvragen van de subsidie.

Overijssel

De provincie Overijssel wil de inwoners van Overijssel een toekomstbestending en levendig cultureel klimaat bieden waarin iedereen meedoet en waarin cultuur een belangrijke verbindingsfactor is. Om dit te bereiken is één van de hoofddoelstellingen dat de provincie streeft naar een toekomstbestendig Overijssels bibliotheeknetwerk. Met sterke in de samenleving verankerde bibliotheken die de identiteit van Overijssel documenteren en verspreiden en die ervoor zorgen dat zoveel mogelijk inwoners deelnemen aan de maatschappij. Onder 'toekomstbestendig' verstaat de provincie Overijssel dat de bibliotheken in staat zijn zich aan te passen in een snel veranderende samenleving. Rijnbrink moet de Overijsselse bibliotheken helpen om dat stevige netwerk te kunnen vormen.

In het uitvoeringsprogramma dat in 2016 verscheen heeft de provincie de opdracht aan Rijnbrink verder uitgewerkt. De provincie zet vooral in op innovatie.

In de cultuurnota schrijft de provincie Overijssel dat de nieuwe rol van de bibliotheek steeds meer zichtbaar en voelbaar wordt. De provincie ziet dat de bibliotheek van vandaag zich niet beperkt tot het uitlenen van materialen. Uitgaande van de basisfuncties is de bibliotheek nu ook een werkplaats en ontmoetingsplaats met een plek voor formeel leren (bibliotheek op school) en het informele leren (leven lang leren). Het gaat vooral om programmering, debatten en een plek voor lokale organisaties en initiatieven, maar altijd met leesbevordering of algemene ontwikkeling als doel. De provincie ondersteunt deze transitie zo goed mogelijk. Daarbij legt ze de nadruk op bestrijding van laaggeletterdheid en opleiding van de Overijsselaar in 21^e-eeuwse vaardigheden.

Ook in Overijssel is in 2019 een nieuwe coalitie aangetreden en wordt inmiddels nagedacht over nieuw cultuurbeleid. Aan het eind van het jaar is een startnotitie vastgesteld. In de notitie zegt de provincie voort te willen bouwen op het cultuurbeleid van de afgelopen jaren en de bestaande lijnen en beleidsdoelen als uitgangspunt te nemen. Wel zal ook in Overijssel nagedacht moeten worden over een vorm van effectmeting omdat de provincie wil gaan werken met KPI's.

Landelijk

Rijnbrink heeft in 2019 opnieuw intensief samengewerkt met de andere POI's binnen de Samenwerkende POI's Nederland (SPN). De SPN is de landelijke netwerkpartner die naast de KB en de VOB invulling geeft aan wettelijke taken op het terrein van innovatie, transport en collectiebeleid. POI's moeten volgens de Wsob gezamenlijk lokale bibliotheekinnovatie stimuleren en faciliteren. Vanuit die opdracht is binnen SPN actief gewerkt aan de vormgeving van de eigen innovatiestrategie. De SPN was in 2019 een belangrijke partner van de KB bij de uitvoering van de gezamenlijke actieagenda. In een goed samenwerkend netwerk is het van belang dat de lokale stem landelijk doorklinkt en dat landelijke innovaties goed vertaald worden naar de lokale situatie. De implementatiekracht van de POI's, gebundeld binnen de SPN is daarbij van cruciaal belang. Door die bundeling van krachten zijn de POI's in staat om op efficiënte wijze de tussenschakel te vormen tussen het lokale en landelijke veld. Ze werken daarbij vanuit het motto landelijk wat kan, provinciaal wat moet. De POI's hebben veel kennis over de lokale situatie en over de landelijke ontwikkelingen en zijn

29 april 2020

daardoor als enige partij in staat om aan te geven wat provinciaal moet om lokaal te kunnen functioneren. Betrekking heeft.

Paraaf voor waarmerkingsdoeleinden:

De bestuurder van Rijnbrink was als voorzitter van de SPN in 2019 o.a. nauw betrokken bij de ontwikkelingen rond het landelijk bibliotheekstelsel, de resultaten van de evaluatie van de bibliotheekwet en de samenwerking met de KB bij de herijking van de gezamenlijke actieagenda. Ze heeft namens de SPN deelgenomen aan bestuurlijk overleg met OCW, VNG en IPO en onderhield daarnaast contacten met andere landelijke ketenpartners als de VOB, Stichting Lezen en Stichting Lezen en Schrijven.

De gezamenlijke innovatieagenda is in alle grote provincies gebruikt als kapstok voor lokaal en provinciaal innovatiebeleid. Ook de Gelderse en Overijsselse netwerkplannen en de subsidieafspraken met de beide provincies zijn gebaseerd op de lijnen uit de gezamenlijke innovatieagenda.

Rijnbrink was in 2019 binnen de SPN een van de trekkers voor de thema's basisvaardigheden, Wegwijzer (GIDS), Bibliotheek 3.0, kennisdeling, HR, communicatie en certificering. De SPN heeft daarnaast in 2019 de digitale bibliotheek ondersteund, de landelijke distributie verzorgd, gewerkt aan een landelijk HRM platform en bijgedragen aan de uitwerking van het landelijk collectiebeleid. Rijnbrink heeft op al die thema's zowel bestuurlijk als in coördinatie en uitvoering een rol gespeeld.

3. Bibliotheekondersteuning

Betrekking heeft.

Paraaf voor waarmerkingsdoeleinden:

De afgelopen jaren hebben Gelderse en Overijsselse bibliotheken een uitgebreide dienstverlening opgebouwd waarmee ze inwoners uit hun werkgebied helpen als zij zich willen ontwikkelen. Het afgelopen jaar is die dienstverlening verder geprofessionaliseerd en uitgebreid en zijn er nieuwe elementen aan toegevoegd. De maatschappelijk educatieve functie van de bibliotheken is in 2019 daardoor weer steviger geworden en de samenwerkingsrelaties met tal van lokale partners zorgen er in toenemende mate voor dat bibliotheken in staat zijn om verbinding te leggen. Bibliotheken hebben ondersteuning geboden bij het omgaan met de digitale overheid, ze hebben cursussen en workshops georganiseerd rond de belastingaangifte en mensen geholpen die een taalachterstand hebben. Ze hebben activiteiten georganiseerd die erop gericht waren om taalachterstanden bij kinderen en jongeren te voorkomen en hen te scholen in noodzakelijke 21^e-eeuwse vaardigheden.

Rijnbrink heeft als netwerkpartner de lokale bibliotheken daarbij waar nodig en mogelijk ondersteuning geboden. Dat deden we door op lokaal niveau samenwerkingsafspraken te maken onder de noemer *lokaal samenspel* en door bibliotheken in netwerkverband te ondersteunen bij hun gezamenlijke ambities. Tegelijkertijd hebben we in SPN-verband bijgedragen aan borging en doorontwikkeling van de landelijke programma's. We deden dit in overleg met inhoudelijke landelijke partners als KB, VOB, Stichting Lezen en Stichting Lezen en Schrijven.

We hebben als full serviceorganisatie ondersteuning op alle bibliotheekinhoudelijke en bedrijfsmatige aspecten van het bibliotheekwerk in huis. Daar waar het de taken vanuit de Wsob en de provinciale opdracht betreft leveren we diensten met subsidie. Bedrijfsvoeringsdiensten leveren we tegen kostprijs.

In 2019 hebben de bibliotheken in Gelderland en Overijssel opnieuw een tweejarig innovatieprogramma vastgesteld waarin ze afspraken hebben gemaakt over bestaande en nieuwe projecten. Basis voor beide programma's waren net als in de vorige periode de vier lijnen uit de gezamenlijke innovatieagenda. Samen bieden deze lijnen de bibliotheken de mogelijkheid om hun gebruikers gedurende hun hele leven te ondersteunen in hun persoonlijke ontwikkeling. In dit jaarverslag houden we de indeling van de vier lijnen aan en beschrijven we per lijn een aantal opvallende projecten en resultaten.

3.1 Ondersteuning in Gelderland

Als netwerkpartner is Rijnbrink altijd op zoek naar manieren waarop het samenspel tussen lokale bibliotheken, POI en de landelijke organisaties maximaal lokaal effect kan hebben. Onder de noemer *Lokaal samenspel* is in 2019 een andere werkwijze ingevoerd voor de invulling van de gesubsidieerde dienstverlening van Rijnbrink. Binnen die werkwijze is nog meer ruimte om bibliotheken op maat te ondersteunen bij het volgen van de eigen route en de uitdagingen die daarbij langskomen. De werkwijze is gebaseerd op vier uitgangspunten:

1. **Lokaal is leidend**

Insteek van de dienstverlening is lokale focus en aansluiting bij de individuele behoefte van de lokale Bibliotheek.

2. **Faciliteren van innovatie**

Innovatie is op lokaal niveau een belangrijk middel om de transitie naar een maatschappelijk educatieve Bibliotheek te maken en Rijnbrink wil dat faciliteren. Een bestaand product invoeren in een werkgebied waar deze nog niet is doorgevoerd, is volgens ons ook innovatief. Het draait niet alleen om het genereren van nieuwe ideeën, maar ook om te zorgen dat bestaande innovaties/concepten daadwerkelijk worden ingevoerd en geborgd.

3. Kenniscentrum & ketensamenwerking

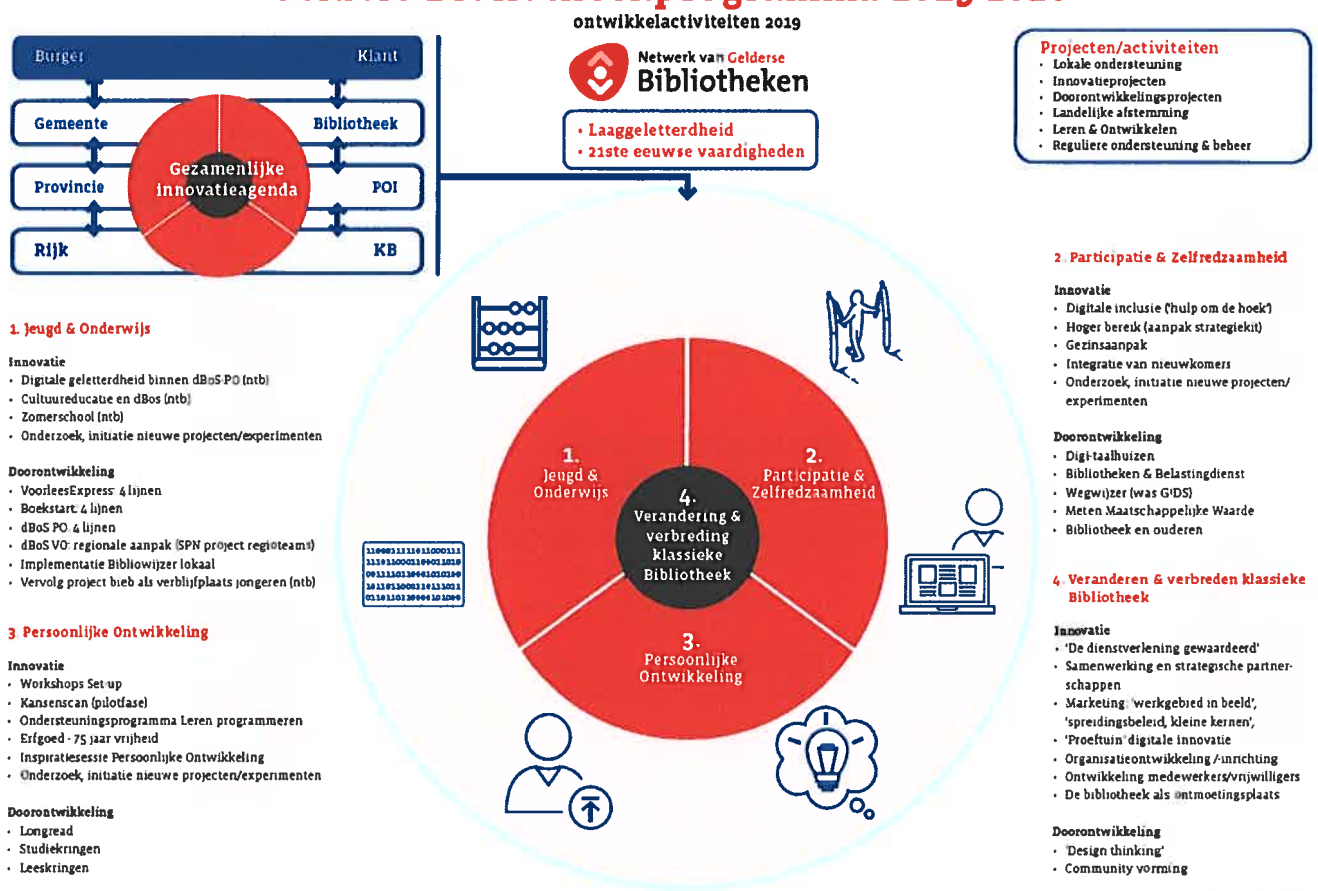
Rijnbrink weet wat er speelt in de bibliotheekbranche op de verschillende niveaus. Als kenniscentrum staat bij Rijnbrink het verzamelen en met elkaar delen van relevante kennis centraal. Lokale ervaringen worden opgehaald en in verbinding gebracht met landelijke projecten. Zo versterkt Rijnbrink de ketensamenwerking.

4. Flexibel organiseren

De regie van *Lokaal samenspel* komt op lokaal niveau te liggen. Rijnbrink zorgt daarnaast, met input vanuit het lokale, voor de afstemming en coördinatie van projecten/activiteiten op provinciaal niveau. In samenspraak met de bibliotheken worden hiervoor de lijnen uitgezet en projecten/activiteiten geïnitieerd.

Naast het *Lokaal samenspel* is in het Gelders bibliotheekprogramma 2019-2020 afgesproken in netwerkverband een aantal zaken op te pakken of voort te zetten. Het bibliotheekprogramma is in het volgende factsheet in het kort weergegeven. Het volgt de thema's van de actieagenda innovatie.

Gelders Bibliotheekprogramma 2019-2020



3.1.1. Jeugd en onderwijs

De doelstellingen van deze programmalijn zijn gebaseerd op de ambitie van de landelijke innovatieagenda. De programmalijn draagt bij aan het stimuleren van lezen, bevorderen van leesplezier en het versterken van 21^e-eeuwse vaardigheden. De taalontwikkeling, leesbevordering en mediawijsheid van kinderen en jongeren. Het voorkomen van taalachterstanden en laaggeletterdheid op latere leeftijd en het creëren van de Bibliotheek als plek waar kinderen en jongeren graag verblijven om kennis op te doen en vaardigheden te ontwikkelen.

In 2019 hebben de Gelderse bibliotheken daarbinnen gekozen voor een vijftal speerpunten:

- Het bereik van taalarme gezinnen, in aansluiting op de lijn participatie & zelfredzaamheid
- Kennisdeling en kennisontwikkeling van medewerkers gericht op impact en monitoring
- Aansluiting bij het SGB-innovatieproject; aan de slag met 21^e-eeuwse vaardigheden
- Werken aan lokale doelen en implementatie van projecten gericht op innovatie en doorontwikkeling
- Ruimte voor lokale adviezen binnen ondersteuning en beheer

Deze speerpunten komen terug in de projecten, programma's en producten die binnen deze lijn in 2019 zijn opgepakt. Het gaat daarbij enerzijds om projecten waarbij nieuwe dienstverlening wordt ontwikkeld of bestaande wordt doorontwikkeld. En anderzijds gaat het om het ondersteunen, beheren of uitvoeren van bestaande dienstverlening.

1. Doorontwikkeling en innovatie

a. *Gezinsaanpak*

Met bibliotheken uit Gelderland is tijdens een tweetal bijeenkomsten nagedacht over de lokale ambitie op het gebied van een gezinsaanpak. Met een gezinsaanpak binnen dBoS en de VoorleesExpress willen bibliotheken de cyclus van laaggeletterdheid binnen gezinnen doorbreken.

De lokale vraagstukken zijn het vertrekpunt voor de bibliotheek: in 2019-2020 trekken we hier gezamenlijk in op. Rijnbrink maakt de vertaalslag naar het netwerkplan op basis van wat de bibliotheken nodig hebben voor hun lokale vraagstuk. We organiseren in 2020 werksessies voor bibliotheken die aan de slag gaan met hun lokale vraagstuk.

Ter ondersteuning is landelijk een BiebtotBieb-groep gezinsaanpak opgezet die dient als platform voor kennisdeling en die ook gebruikt kan worden door de Gelderse bibliotheken. Rijnbrink is hier in SPN-verband bij betrokken. Landelijk werken we ook mee aan de landelijke verkenning gezinsaanpak die in januari 2020 wordt afgerond.

b. *VoorleesExpress*

Met bibliotheken is gezocht naar manieren om met *VoorleesExpress* meer NT1 (autochtone) gezinnen te bereiken. In samenwerking met NBD-Biblion en de KB is een themalijs gemaakt met daarop een meertalige collectie voor kinderen in het Arabisch en Pools. Rijnbrink heeft in december een themabijeenkomst georganiseerd over de gezinsaanpak binnen de VoorleesExpress.

c. *Boekstart*

Door Rijnbrink is het afgelopen jaar de doorontwikkeling van Boekstart ondersteund. Onze ondersteuning was onder meer gericht op het gebruik van de Boekstartmonitor en bekendmaking van en ondersteuning bij het aanvragen en toepassen van de verschillende stimuleringsregelingen binnen Boekstart (coach, in de kinderopvang en voorleesconsulent). We hebben in oktober een startbijeenkomst georganiseerd over de Boekstartcoach. Tijdens die bijeenkomst zijn de gezamenlijke ambities geformuleerd. Op basis hiervan zal in 2020 een provinciale themabijeenkomst worden georganiseerd die gericht is op kennisdeling en intervisie. Naast het thema Boekstartcoach is tijdens een tweetal bijeenkomsten met de bibliotheken nagedacht over het beter borgen van Boekstart in de kinderopvang. In april 2020 is de volgende bijeenkomst gepland.

2. Ondersteuning en beheer

a. *VoorleesExpress*

De VoorleesExpress is in 2019 op verschillende nieuwe locaties van start gegaan en daarbij heeft Rijnbrink ondersteuning geboden. Onder meer in Wijchen, CODA Apeldoorn, Cultura Ede en Winterswijk. Ook is door Rijnbrink een nieuwe provinciale BiebtotBieb-groep gestart voor Gelderland en Overijssel.

b. dBoS in het primair onderwijs

Betrekking heeft.

^{Paraaf voor waarmerkingsdoeleinden:}
Binnen de regelingen voor dBoS in het primair onderwijs zijn bibliotheken ondersteund die gebruik wilden maken van de stimuleringsregeling en impulsregeling. Rijnbrink heeft een aantal malen een specialistenoverleg georganiseerd en daarvoor dBoS updates gemaakt die daar zijn gedeeld en per mail naar de specialisten zijn gezonden die niet aanwezig konden zijn. Rijnbrink heeft als provinciale coördinator deelgenomen aan de landelijke bijeenkomsten (3x) en ook deze informatie gedeeld met de bibliotheken. Als laatste is een bijeenkomst georganiseerd over manieren om meer rendement te kunnen halen uit de monitor voor dBoS. Ook is met bibliotheken verkend hoe zij digitale geletterdheid kunnen integreren in het aanbod voor dBoS.

c. dBoS in het VO en op Mbo-scholen

Bibliotheken zijn ondersteund bij het leveren en uitbouwen van dienstverlening dBoS op Mbo-scholen en VO-scholen. We deden dit door kenniscirkels VO te organiseren voor de specialisten, lokale bibliotheken direct te ondersteunen bij hun samenwerking en begeleiding te geven bij het invullen van het bibliotheek onderzoek platform. De pilotregeling *Meer Lezen beter in taal MBO 2019* van de Kunst van Lezen is door Rijnbrink bij de bibliotheken uitgezet en een aantal bibliotheken is door Rijnbrink begeleid bij het indienen van een aanvraag.

d. De nationale voorleeswedstrijden

Rijnbrink heeft de provinciale finales georganiseerd van de nationale voorleeswedstrijd voor primair onderwijs, PABO en brugklassen. Ook hebben we bibliotheken geholpen bij het organiseren van de lokale en regionale voorronden.

e. Scoor een boek!

Het seizoen van Scoor een boek! is afgerond bij de openbare bibliotheek Gelderland Zuid (OBGZ) en 11 Nijmeegse scholen, in samenwerking met voetbalclub NEC. Rijnbrink heeft daarnaast met de Achterhoekse bibliotheken voorbereidingen getroffen om in het komende seizoen met voetbalclub de Graafschap een traject te starten.

3.1.2. Participatie en zelfredzaamheid

Het doel binnen de programmalijn is het vergroten van de zelfredzaamheid en participatie van burgers door ontwikkeling van basisvaardigheden. En op die manier de maatschappelijke kansen te vergroten. Deze innovatielijn richt zich op bevordering van de geletterdheid, gecijferdheid en digitale vaardigheden (basisvaardigheden) van kwetsbare groepen in Gelderland. Zij lopen een groter risico onvoldoende de basisvaardigheden te hebben om volwaardig in de samenleving te kunnen functioneren. Om de doelstelling te realiseren is in 2019 ondersteuning geboden binnen innovatieprojecten, ontwikkelingsprojecten en ondersteuning van reguliere activiteiten. Daarnaast is met bibliotheken in het kader van lokaal samenspel samengewerkt op lokaal niveau. Hieronder is een aantal projecten/activiteiten opgenomen en kort beschreven:

1. Innovatie

a. Digitale inclusie | Informatiepunt digitale overheid

Bibliotheken werken samen met een groot aantal overheidsdiensten om meer mensen digitaal zelfredzamer te maken. Ze doen dit door samen met lokale partners het uitvoeren van de al lopende cursussen gericht op digitale vaardigheid, te intensiveren. Het betreft cursussen als Klik & Tik en Digisterker. Daarnaast zetten ze een Informatiepunt Digitale Overheid op waar mensen terecht kunnen met vragen. In deze samenwerking verwijzen de deelnemende partijen mensen die moeite hebben met computers en internet naar een bibliotheek bij hen in de buurt. Hier kunnen ze deelnemen aan digitale vaardigheid cursussen (Klik & Tik en Digisterker), waarmee ze digitaal vaardiger worden. Deze cursussen worden nu al bij alle bibliotheken gegeven. Rijnbrink heeft de bibliotheken ondersteund bij het subsidietraject door hen te informeren over de subsidievoorwaarden en te helpen bij het indienen van de aanvraag. Daarnaast verzorgden wij kennisdelingsbijeenkomsten rond dit thema.

b. Kennisplatform Gelderland Geletterd Betrekking heeft.
Paragraaf voor waarmerkingsdoeleinden:
Het Kennisplatform Gelderland Geletterd is een programma onderdeel van het Gelders plan van aanpak *Bibliotheken en Laaggeletterdheid*. Het kennisplatform Gelderland Geletterd brengt kennis en ervaring van Gelderse partners bij elkaar en zorgt voor uitwisseling tussen de projecten in de diverse regio's. Op het platform wordt ook landelijke kennis en ervaring ingebracht en kunnen de Gelderse partners zich laten inspireren voor hun lokale en regionale uitvoeringspraktijk. Hierdoor hoeft er in de lokale projecten niet steeds zelf het 'wiel' te worden uitgevonden. Rijnbrink heeft het kennisplatform ontwikkeld en zorgt voor de redactie en doorontwikkeling.

c. Hoger bereik NT1

De Gelderse bibliotheken willen met hun (digi)tale dienstverlening meer autochtone mensen bereiken en Rijnbrink ondersteunt die wens door opleiding, kennisdeling en lokale ondersteuning aan te bieden. Hiervoor worden onder meer het kennisplatform en de toolkit hoger bereik NT1 ingezet.

2. Doorontwikkeling

a. Zelfevaluatie (digi)taalhuizen

Er is een landelijk certificeringskader gemaakt voor (digi)taalhuizen door de CBCT. Onderdeel daarvan is een zelfevaluatie. Rijnbrink ondersteunt waar nodig bibliotheken bij het uitvoeren van de zelfevaluatie. Rijnbrink is als onderdeel van de SPN ook betrokken geweest bij de voorbereidingen van het kader.

b. Kansenscan sociaal domein

De door Rijnbrink ontwikkelde kansenscan sociaal domein is inzetbaar bij specifiek lokaal levende vragen. Ook in 2019 heeft Rijnbrink de scan weer voor een aantal bibliotheken uitgevoerd. Daarnaast is de kansenscan doorontwikkeld voor gebruik binnen de programmalijn Persoonlijke Ontwikkeling.

c. G!DS

Rijnbrink biedt ondersteuning bij het inzetten van G!DS binnen diverse lopende projecten waaronder sociale inclusie, belastingdienst en lokale (gemeentelijke) loketten.

3. Ondersteuning en beheer

a. Effectenmonitor

De Effectenmonitor omvat vier onderzoeken waarmee bibliotheken de effecten van hun educatieve cursussen kunnen meten. Bibliotheken kunnen de monitor inzetten bij cursussen op het gebied van:

- computer & internet (digitale basisvaardigheden zoals Klik & Tik)
- sociale media (zoals Klik & Tik en Samen op 't web)
- e-overheid (Digisterker)
- de Nederlandse taal

Via deze vier onderzoekmodules legt de bibliotheek haar cursisten bij aanvang en na afronding van een cursus een vragenlijst voor (online of op papier). Hiermee wordt inzichtelijk in hoeverre de cursisten positieve veranderingen ervaren in hun niveau van vaardigheden en in hun dagelijks leven. Rijnbrink informeert bibliotheken over de monitor, helpt hen bij de aanmelding en bij het toepassen van de monitor en de gemeten resultaten.

b. BOP-onderzoeken

Het bibliotheek onderzoek platform van de Koninklijke Bibliotheek (KB) is de centrale plek voor het uitzetten van bibliotheekonderzoeken en de publicatie van resultaten. Alle bibliotheken hebben toegang tot het platform. Rijnbrink ondersteunt Bibliotheken bij het invullen van de onderzoeken en benadrukt het belang ervan. Daarnaast heeft Rijnbrink een signaleringsfunctie. Alle feedback vanuit de bibliotheken wordt teruggekoppeld aan de KB, zoals het gebruik van de infographics door de bibliotheken.

c. Uitvoering leren en ontwikkelen

Rijnbrink heeft trainingen gegeven voor frontoffice medewerkers over thema's uit de lijn participatie en zelfredzaamheid.

d. Kennisdeling

Rijnbrink heeft kennis gedeeld over de thema's via nieuwsbrieven, het landelijke portal (www.bibliotheekenbasisvaardigheden.nl) en de website van Rijnbrink.

3.1.3. Persoonlijke ontwikkeling

Bijna alle Gelderse bibliotheken hebben op enige wijze deelgenomen aan één van de activiteiten die binnen de programmalijn persoonlijke ontwikkeling in 2019 zijn opgepakt. Soms in de voorfase, soms in de uitvoering, soms door deelname aan bijeenkomsten. De programmalijn draagt bij aan een leven lang leren, waarbij debat, discussie, reflectie en community vorming ingezet worden om burgers in staat te stellen zich persoonlijk te ontwikkelen. Daarbij wordt jaarlijks in samenspraak tussen de vragen/behoefte uit de Gelderse organisaties en Rijnbrink gekozen voor een aantal thema's die specifiek aandacht krijgen. Daarnaast werken we inmiddels aan een aantal projecten/thema's die als meer going concern beschouwd kunnen worden. In algemene zin geldt dat 2019 het jaar was waarin we een duidelijke toename zagen van (lokale) vragen en behoefte aan ondersteuning rondom de programmalijn persoonlijke ontwikkeling. In 2019 is met de organisaties in het Gelderse netwerk tijdens een aantal bijeenkomsten gesproken over de inhoud van de programmalijn in 2019 en is de inzet voor 2020 vastgesteld.

Kansenscan

Rijnbrink heeft in 2018 een Kansenscan persoonlijke ontwikkeling ontwikkeld op basis van de bestaande scan voor het sociaal domein. De scan is erop gericht om vanuit een brede en slimme analyse tot lokale kans bepaling te komen voor inzet door de bibliotheek in het domein persoonlijke ontwikkeling. In 2019 is door Rijnbrink met succes op lokaal niveau een aantal kansenscans uitgevoerd. We zijn gestart met een pilot in Wijchen en daarna zijn we scans gestart in Veluwezoom en Noord-Veluwe. Elke scan heeft een flinke doorlooptijd en dus zal afronding in 2020 plaatsvinden.

Leren programmeren

Het project leren programmeren richt zich op de ontwikkeling van de bibliotheekmedewerkers. Bij de verschuiving van uitleenbibliotheek naar maatschappelijk educatieve bibliotheek speelt het programmeren van activiteiten in de lokale vestigingen een steeds grotere rol. Dat vraagt om andere manieren van denken voor de bibliotheekorganisatie en voor de verantwoordelijke medewerkers. Programma's maken staat in deze context voor het bedenken, ontwerpen en organiseren van activiteiten en bijeenkomsten in de programmalijn persoonlijke ontwikkeling. In 2019 is in co-creatie met debatcentrum Lux uit Nijmegen een leergang opgesteld voor medewerkers in bibliotheken en culturele instellingen. Omdat het een intensieve en veelomvattende leergang is die alle aspecten van het programmeren raakt is er gedurende heel 2019 gewerkt aan de precieze invulling van de leergang. Eind 2019 is de werving gestart en begin 2020 zal een groep van 13 deelnemers een jaar lang aan de slag gaan. De deelnemers komen uit 7 verschillende organisaties.

WO-2 café

Ter gelegenheid van 75 jaar Vrijheid zijn is in het najaar van 2019 door Rijnbrink gestart met het organiseren van zogenaamde WO-2 cafés. Dit concept, succesvol in Overijssel, zal in het voorjaar van 2020 bij 16 bibliotheken/cultuurorganisaties gaan draaien. Het betreft een samenwerking met diverse erfgoedpartijen en Omroep Gelderland.

Studiekringen en leeskringen

Rijnbrink heeft bibliotheken geholpen die werken met studiekeringen voor ouderen en leeskringen, door materialen en trainingen te verzorgen. Incidenteel wordt er door Rijnbrink een lokale ondersteuningsvraag opgepakt. Voor de Studiekeringen geldt dat er in 2019 gesprekken gestart zijn met het onderliggende landelijke Platform. Onderwerp van gesprek is een meer stevige borging. Aansluiting van het platform bij Rijnbrink wordt in de gesprekken als een optie verkend.

Doorontwikkeling van de lijn persoonlijke ontwikkeling

In december 2019 heeft een tweede Inspiratiesessie plaatsgevonden rond de programmalijn persoonlijke ontwikkeling. Idee daarachter is om interessante voorbeelden/thema's een podium te bieden om zo organisaties aan te zetten tot nadenken en het zelf actief aan de slag gaan. De opkomst was prima (34 personen) en de inhoud van het programma werd goed ontvangen. De lijn persoonlijke ontwikkeling heeft weer nadrukkelijk gezicht gekregen.

In 2019 is een start gemaakt met het invullen van de programmalijn op landelijk niveau. Rijnbrink is, samen met drie andere provinciale ondersteuningsinstellingen, aangesloten en is penvoerder geweest van een landelijke aanpak. Start van de uitvoering is voorzien voor 2020.

3.1.4. Verandering en verbreding van de klassieke bibliotheek

De programmalijn 'Veranderen en verbreden' is erop gericht om dienstverlening slimmer, beter en anders te organiseren en positioneren. Doel is om in de volle breedte invulling te kunnen geven aan de vijf kernfuncties om daarmee de transitie van klassieke naar maatschappelijke educatieve bibliotheken mogelijk te maken. De lijn richt zich op alle bedrijfsfuncties/processen van bibliotheken. De primaire processen, die zich richten op de vijf kernfuncties, de secundaire/ondersteunende processen en de besturingsprocessen. Vanuit dat streven heeft Rijnbrink in samenwerking met de Gelderse bibliotheken in 2019 diverse projecten uitgevoerd.

1. De dienstverlening gewaardeerd

Dit project is gestart met een aantal Gelderse bibliotheken als een proeftuin om ervaring op te doen met kostentoedeling en effectmeting. De bibliotheken in Gelderland maken net als andere bibliotheken de transitie van een klassieke bibliotheek naar een maatschappelijk educatieve bibliotheek. Zij maken daarmee tegelijkertijd de omslag naar een programma gestuurde organisatie. Over de prestaties die zij in dit kader leveren maken zij nieuwe afspraken met stakeholders, partners en leveranciers. Het project werkt met een landelijk format voor effectmeting en heeft per pilotbibliotheek een groepje medewerkers opgeleverd die geschoold zijn in het gebruik van de methode. Hiermee zijn de deelnemende bibliotheken in staat zelfstandig effectmeting voor hun activiteiten uit te voeren.

2. Marketingprogramma

De Gelderse bibliotheken werken samen met Rijnbrink aan de realisatie van hun maatschappelijk educatieve functie. Marketing ondersteunt deze transitie.

Aan de basis van de Gelderse marketingaanpak liggen de uitkomsten van de marketing scan die in 2018 is uitgevoerd onder de Gelderse bibliotheken. Centraal daarbij stonden de vragen: waar liggen de uitdagingen, wensen en kansen op het gebied van marketing en communicatie? Na deze inventarisatie zijn er concrete projecten benoemd en uitgevoerd. Deze projecten waren onderverdeeld in vijf kernprojecten voor iedereen binnen het netwerk en acht keuzeprojecten voor belangstellenden. Op de keuzeprojecten konden bibliotheken intekenen. Dit gebeurde in totaal maar liefst 90 keer. Alle Gelderse bibliotheken deden mee aan één of meer keuzeprojecten. Tenslotte waren er projecten waarvoor een eigen financiële bijdrage nodig was. Ook hierop kon worden inschreven.

Het best beoordeelde project van 2019 was het gebruik van de social media-tool *OBI4wan*. Dit project werd met een acht beoordeeld. Met deze tool konden gebruikers makkelijker berichten inplannen en werd tijd bespaard. Een gezamenlijk uitgevoerde ledenwervingsactie was geen groot succes. Wel hebben de deelnemers hieruit belangrijke lessen getrokken en deze kennis wordt gebruikt in het nieuwe jaar. De bibliotheken hebben ermee ingestemd om de opzet met kern- en keuzeprojecten ook in 2020 door te trekken. Gedurende het jaar is de status van de projecten besproken in de commissie marketing. Deze commissie bestond uit de marketingcommunicatie adviseurs van drie bibliotheken en een adviseur vanuit Rijnbrink.

3. Aansluiting digitale infrastructuurBetrekking heeft.
Paraaf voor waarmerkingsdoeleinden:***Aanjagen digitale innovatie***

Rijnbrink heeft aan diverse landelijke overleggen met betrekking tot de digitale infrastructuur deelgenomen. Thema's die in 2019 op de agenda stonden waren o.a. het landelijk bibliotheekstelsel, de websites, het datawarehouse, de Nationale Bibliotheek Catalogus (NBC+), en het vernieuwen van het interbibliothecair leenverkeer (aanvragen). Rijnbrink heeft tijdens die overleggen de belangen van de Gelderse bibliotheken ingebracht en ervoor gezorgd dat via Biebtobieb en de provinciaal servicemanager de Gelderse bibliotheken op de hoogte bleven van de landelijke ontwikkelingen en de gevolgen daarvan voor de eigen systemen en manier van werken. Daarnaast heeft Rijnbrink het netwerk ondersteund door het inzetten van medewerkers in de rol van Provinciaal Coördinator Digitale Bibliotheek (PCDB). Rijnbrink heeft, vanuit het voorgaande kennis en informatie overgedragen aan de bibliotheken. Op lokaal niveau heeft Rijnbrink ondersteund en geadviseerd bij verschillende implementaties. In 2019 heeft daarbij met name de nadruk gelegen op het nieuwe integrale systeem voor interbibliothecair leenverkeer en op G!DS. Daarnaast heeft Rijnbrink een initiërende en faciliterende rol gespeeld bij een project rondom het digitaliseren en (via de bibliotheekcatalogus) beschikbaar stellen van lokale historische tijdschriftartikelen en het digitaal factureren.

Doorontwikkeling/beheer 'Privacy & databeveiliging

De dienstverlening op dit belangrijke terrein heeft in 2019 een structureel karakter gekregen, inclusief het opbouwen van kennis en het laten certificeren van adviseurs. De Gelderse bibliotheken werden begeleid en geadviseerd o.a. op basis van concrete individuele verzoeken. Daarnaast zijn er meerdere provincie-brede kennisbijeenkomsten georganiseerd voor medewerkers van bibliotheken. Deze werden mede gevoed vanuit het landelijk netwerk waarin Rijnbrink een actieve rol heeft gespeeld.

Eén bibliotheekstelsel

Dit landelijke traject, gecoördineerd door de Koninklijke Bibliotheek, is in 2019 verder opgepakt, met een actieve en participerende rol vanuit Rijnbrink. Eind 2019 is gestart met de al eerder aangekondigde keten businesscase. Rijnbrink leverde daarbij een lid van de expertgroep. De Gelderse bibliotheken zijn bij diverse provinciale bijeenkomsten geïnformeerd over de voortgang en stand van zaken van dit project. Hierbij is er voor gezorgd om ook vanuit de bibliotheken relevante input op te halen en aan het projectteam terug te geven.

4. Toezicht in transitietijd

De maatschappij verandert; (semi-)publieke organisaties, zoals de bibliotheken, veranderen mee. Er zijn kansen binnen nieuwe domeinen, maar ook bedreigingen. Directeuren en bestuurders staan voor nieuwe vragen om hun bijdrage aan die verandering te leveren.

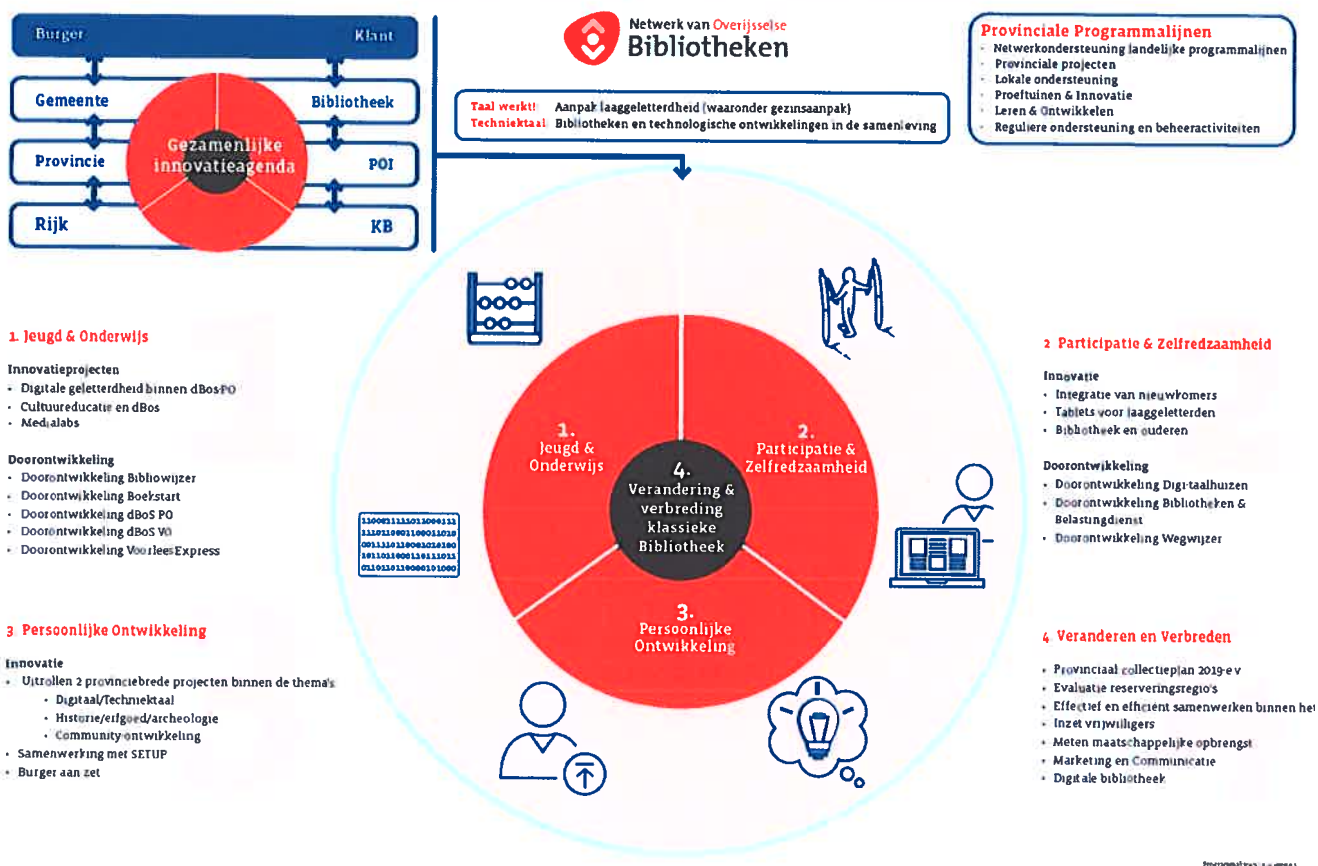
Wat betekent dat concreet voor de rol van de Raad van Toezicht of Raad van Bestuur? Vraagt dat ook transitie in het toezicht? Deze en andere vragen stonden centraal in de themabijeenkomst Toezicht in Transitie die op 14 mei 2019 in Deventer werd georganiseerd voor toezichthouders van Gelderse en Overijsselse bibliotheken.

3.2 Ondersteuning in Overijssel

In 2015 werd in Nederland een nieuwe bibliotheekwet ingevoerd die de rol van de drie overheidslagen herbevestigde. Provincies zullen een blijvende rol spelen in innovatie en netwerkontwikkeling van bibliotheken. Rijnbrink werkt hierbij samen met de Overijsselse bibliotheken en de provincie Overijssel. Aan de basis van de samenwerking ligt het Netwerkplan 2017-2020 van de Overijsselse bibliotheken. Dit plan fungeerde ook in 2019 als basis voor de netwerkjaarplannen. Het netwerk kiest voor deze aanpak om flexibel in te kunnen blijven spelen op de alsmaar veranderende samenleving om hen heen en tegelijkertijd op basis van de eigen expertise en ervaringen tussen de doelstellingen en inzet snel te kunnen schakelen.

De samenleving verandert, de bibliotheek verandert mee. Digitalisering en veranderend mediagebruik, in combinatie met de stormachtige opkomst van sociale media hebben een ware revolutie teweeggebracht en de Overijsselse bibliotheken spelen daar op in. Ze hebben ook in 2019 weer volop gewerkt aan het voorkomen en bestrijden van laaggeletterdheid en het aanleren van digitale vaardigheden. In het overzicht van de provinciale programmaliijnen wordt zichtbaar via welke projecten de Overijsselse bibliotheken de innovatie vormgeven.

Provinciale Programmaliijnen 2019



3.2.1. Jeugd en onderwijs

Het Overijssels Bibliotheeknetwerk heeft als doel voor de programmaliijn 'Jeugd en onderwijs' in haar programma opgenomen dat in 2025 de bibliotheken:

- lezen stimuleren via het bevorderen van leesplezier en het versterken van 21st century skills,
- een aantoonbare bijdrage leveren aan de taalontwikkeling, leesbevordering en mediawijsheid van kinderen en jongeren,
- bijdragen aan het voorkomen van taalachterstanden en laaggeletterdheid op latere leeftijd en
- een plek creëren waar kinderen en jeugd graag verblijven om kennis op te doen en vaardigheden te ontwikkelen.

Rijnbrink adviseert en ondersteunt de Overijsselse bibliotheken bij de programma's van de doorgaande lijn. Zo heeft Rijnbrink o.a. voor de deelnemende bibliotheken de subsidieaanvragen in het kader van de stimuleringsregelingen Kunst van Lezen verzorgd en bijeenkomsten georganiseerd voor scholing en het delen van kennis. In 2019 zijn met ondersteuning van Rijnbrink flinke stappen gezet met een aantal innovatieprojecten en in de doorontwikkeling van een aantal succesvolle programma's, waaronder:

Gezinsaanpak

Rijnbrink begeleidt de bibliotheken bij de projecten en werkzaamheden die bijdragen aan een hoger bereik onder laagtaalvaardige gezinnen. Het doel is het doorbreken van de cyclus van laaggeletterdheid die binnen gezinnen vaak van ouder op kind wordt doorgegeven als kinderen niet door hun ouders geleerd worden hoe leuk lezen is. In 2019 hebben we een start gemaakt met een programmalijnoverstijgend project dat gericht is op gezinnen. De gezinsaanpak is geen nieuwe methode maar het is een gezamenlijk vertrekpunt. Bestaande programma's en projecten die zich richten op een preventieve aanpak voor 0-18 jarigen en een curatieve aanpak voor volwassenen worden binnen de gezinsaanpak met elkaar verbonden. De gezinsaanpak richt zich primair op het ondersteunen van ouders bij het stimuleren van de taal- en geletterdheidsontwikkeling van hun (jonge) kinderen thuis. Tegelijk wordt er ingezet op het verhogen van het taal- en geletterdheidsniveau en de basisvaardigheden van de ouders zelf. Een structurele samenwerking tussen de Bibliotheek en netwerkpartners is hierbij van groot belang.

In 2019 hebben we onder meer:

- via een telefonische intake bij deelnemende bibliotheken 23 vraagstukken opgehaald,
- twee startbijeenkomsten gezinsaanpak georganiseerd voor specialisten Jeugd & Onderwijs en specialisten basisvaardigheden om kennis en ervaring te delen op de vraagstukken en de vraagstukken aan te scherpen,
- samen met partners een toolkit 'Doorbreek de cyclus van laaggeletterdheid binnen het gezin' ontwikkeld voor de bibliotheken en gezorgd voor de presentatie van de toolkit en een fysieke en digitale flyer,
- een pilot blended learning voor front office medewerkers gestart: [De publieksservice en de maatschappelijk educatieve bibliotheek](#), met daarin basismodules voor BoekStart, de Bibliotheek op school en Bibliotheek en Basisvaardigheden/sociaal domein.
- een themabijeenkomst VoorleesExpress & Gezinsaanpak voor projectleiders georganiseerd.

Doorontwikkeling Scoor een Boek!

Scoor een Boek! het jaarlijks leesprogramma voor kinderen en ouders, dat lezen en sport aan elkaar verbindt is uitgevoerd met een schooleditie voor kinderen van groep 5 en 6 én een thuiseditie voor het hele gezin. In 2019 deden 2.300 leerlingen van 58 Overijsselse scholen (101 groepen) mee aan de schooleditie. Er is hard gewerkt aan de realisatie van een webapplicatie [Scoorhuis.nl](#) met video opdrachten voor het hele gezin en Rijnbrink heeft een pilot thuiseditie met website begeleid. Bij de digitale thuiseditie wordt samengewerkt met bekende Nederlanders en voetballers. De digitale thuiseditie gaat in 2020 van start.

Doorontwikkeling VoorleesExpress

Rijnbrink heeft in 2019 de lopende dienstverlening VoorleesExpress ondersteund door projectleiders te adviseren bij hun praktijkproblemen. We deden dit door enerzijds in te spelen op vragen die op ons afkwamen en anderzijds bibliotheken te benaderen die werken met VoorleesExpress en hen onze hulp aan te bieden.

3.2.2. Participatie en zelfredzaamheid

Het Overijssels Bibliotheeknetwerk wil een aantoonbare bijdrage leveren aan het vergroten van de zelfredzaamheid en participatie van de inwoners van Overijssel die niet over voldoende basisvaardigheden beschikken om goed mee te kunnen komen in de maatschappij of die een leesbeperking hebben. Ze organiseren daartoe Digisterker trainingen en hebben een taalpunt of taalhuis in hun bibliotheken. In 2019 is door de Overijsselse bibliotheken met hulp van Rijnbrink onder meer in de volgende projecten aan het vergroten van de basisvaardigheden gewerkt:

Bibliotheek en ouderen

Aan het project bibliotheek en ouderen hebben tien Overijsselse bibliotheken deelgenomen. Rijnbrink heeft diverse bijeenkomsten georganiseerd waar kennis kon worden gedeeld en we hebben tools ontwikkeld die bibliotheken kunnen inzetten bij activiteiten voor ouderen. Hierdoor heeft Rijnbrink nu een aanbod beschikbaar voor bibliotheken, gericht op het voorlezen aan ouderen en de dementievriendelijke bibliotheek.

29 april 2020

In 2019 organiseerden we rond het thema een startbijeenkomst voor deelnemende bibliotheken, kennisdeling op BiebtotBieb, een training *Vrijwilligers voorlezen aan ouderen*, een gesprek over een lokaal ontmoetingspunt voor mensen met geheugenproblemen en een voorleeslunch die op 24 locaties in Overijssel is georganiseerd.

Aan tools ontwikkelden we:

- de mogelijkheid om klantsegmentatie ouderen in te stellen in het bibliotheekstelsel Wlse
- een Praatplaat om lokaal kansen en ambities in beeld te brengen
- een inspiratiedocument dementievriendelijke bibliotheek
- een toolkit voorlezen aan ouderen
- een training Vrijwilligers voorlezen aan ouderen
- de notitie *Wat is een dementievriendelijke bibliotheek*

Bibliotheek & Integratie

Net als vorig jaar had ook in 2019 integratie van nieuwkomers weer volop de aandacht van de Overijsselse bibliotheken. Rijnbrink ondersteunde dit thema door bij te dragen aan de voortzetting van succesvolle activiteiten zoals *ThuisTaal* en *Verhaal ver weg en lokaal*. We stimuleerden bibliotheken deel te nemen aan de activiteit *Samen een bakkie doen* op de Wereldvluchtelingendag en ondersteunden hen daarbij.

In het voor- en najaar kon de fotostrip *Welkom in de Bibliotheek* weer worden besteld en in de zomer verscheen een online magazine met filmpjes en interviews waarin bibliotheken kennis konden nemen van good practices bij collega's.

In vijf bibliotheken hebben we bijgedragen aan de pilot *Digisterker voor nieuwkomers*. Dit was een succes en *Digisterker voor nieuwkomers* is nu beschikbaar voor alle bibliotheken.

In 2019 werden de contouren van de nieuwe Wet Inburgering (Veranderopgave Inburgering) steeds zichtbaarder. In de wet is een grote rol voor de gemeente voorzien en dit biedt volop kansen voor de bibliotheek en lokale partners. In maart organiseerde Rijnbrink een goed bezochte bijeenkomst over de wet. In de loop van het jaar werden steeds meer details van de wet bekend. Op basis daarvan hebben we diverse tools voor bibliotheken ontwikkeld. Onder meer een visiedocument, een kansenscan/praatplaat, een stappenplan richting gemeentes, bouwstenen voor routes en een toolkit vol good practices. Ook hebben we gedurende het jaar bibliotheken op de hoogte gehouden over de ontwikkelingen in het proces van invoering van de wet en hen de mogelijkheid geboden kennis te delen. Door de inzet van landelijke werkgroep Bibliotheek & Integratie waarin Rijnbrink participeert werd in samenwerking met NBD-Biblion een meertalige collectie voor de jeugd beschikbaar gesteld. Rijnbrink organiseerde in samenwerking met de landelijke werkgroep drie sessies met als thema integratie & inburgering op de landelijke dag Basisvaardigheden.

Digitale inclusie

In het programma Digitale Inclusie werken bibliotheken en acht publieke dienstverleners samen om burgers dicht bij huis te helpen om te gaan met de digitale overheid en andere instanties die hun dienstverlening in toenemende mate digitaal aanbieden. De dienstverlening bestaat uit het intensiveren van cursussen digitale vaardigheden en het opzetten van Informatiepunten Digitale Overheid (IDO) in bibliotheken. In 2019 gingen Hengelo en Dalfsen als kopgroep bibliotheek van start en in 2020 volgen 24 bibliotheken uit Gelderland en Overijssel. De rest volgt in 2021. Voor de bibliotheken heeft Rijnbrink werksessies georganiseerd. In de werksessies werden vragen behandeld over de interne organisatie van het IDO, de bemensing en de opbouw van het lokale netwerk, en er was aandacht voor de vermelding van het aanbod in GIDS.

Daarnaast boden we als Rijnbrink advies bij het invullen van het landelijk stappenplan. Organiseerden we werksessies voor startende bibliotheken en de kopgroep bibliotheken. Verzorgden we de coördinatie en uitvoering van deskundigheidsbevordering voor het IDO. Bodden we een e-learning aan en een lokale training waar met een acteur kon worden geoefend.

Taal werkt!

Dit provinciale netwerkproject loopt van 2017-2020 en wordt bekostigd met extra provinciaal budget. Het doel van het project is om laaggeletterdheid onder laaggeletterden met Nederlands als moedertaal, de zogenaamde NT1'ers, aan te pakken. Een belangrijk thema binnen het project is het verbinden van bestaande initiatieven. Het doel is om via lokale samenwerkingen in lokale projecten het vinden en toeleiden van laag-basisvaardigen effectiever te laten verlopen. Daarvoor wordt gebouwd aan geborgde

29 april 2020

lokale infrastructuur en aan de verbinding van preventie en zuring, human capital en sociale kwaliteit. Het project kent 32 lokale projecten, die allemaal in 2018 zijn gestart. In een in de zomer van 2019 onder redactie van Rijnbrink verschenen online magazine zijn enkele projecten uitgelicht en zijn de resultaten van de eerste meting in het proces van monitoring beschreven.

3.2.3. Persoonlijke ontwikkeling

Algemeen

De programmalijn **persoonlijke ontwikkeling** (non-formeel leren) draagt bij aan de individuele burger die zich breder wil verrijken en die tot verdieping wil komen. De bibliotheek faciliteert dat met haar gebouw en activiteiten. Bij een *leven lang leren* ligt het accent op het individueel ophalen/delen van kennis. Bij *debat, discussie en reflectie* staat het in groepsverband uitwisselen van opinies centraal. Bij *community vorming* verbinden individuen zich in groepsverband aan een specifiek thema/onderwerp/doel.

Jaarlijks wordt in samenspraak tussen de vragen/behoefte uit de Overijsselse (bibliotheek)organisaties en Rijnbrink gekozen voor een aantal thema's dat specifiek aandacht krijgt. Daarnaast is er inmiddels een aantal projecten/thema's die als meer going concern beschouwd kunnen worden. Bijna alle Overijsselse bibliotheken hebben op enige wijze deelgenomen aan één van de activiteiten die binnen de programmalijn in 2019 zijn opgepakt. Soms in de voorfase, soms in de uitvoering, soms door deelname aan bijeenkomsten. In algemene zin geldt dat 2019 het jaar was waarin we een duidelijke toename zagen van vragen en behoefte aan ondersteuning rondom de programmalijn persoonlijke ontwikkeling. In 2019 is met de organisaties in het Overijsselse netwerk op reguliere basis doorgesproken over de inhoud en voortgang van de (onderdelen) van de programmalijn en is de nodige concrete inzet gepleegd op diverse thema's.

In 2019 is ook een start gemaakt met het invullen van de programmalijn op landelijk niveau. Rijnbrink is samen met drie andere provinciale ondersteuningsinstellingen aangesloten en is penvoerder geweest van een landelijke aanpak. Start van de uitvoering is voorzien voor 2020.

WO-2 cafés

Ter gelegenheid van 75 jaar Vrijheid zijn in het voorjaar van 2019 (mede) door Rijnbrink zogenaamde WO-2 cafés georganiseerd. Het betrof een samenwerking met diverse (lokale en provinciale) erfgoedpartijen en RTV Oost waar bezoekers via een soort 'Tussen kunst en kitsch' concept met voorwerpen in de bibliotheken konden komen. Zonder uitzondering was op elke locatie sprake van een grote opkomst, veel persaandacht en zeer positieve reacties van bezoekers. Het succesvolle concept wordt inmiddels gekopieerd voor een uitrol in Gelderland in het voorjaar van 2020.

Inspiratiesessie persoonlijke ontwikkeling

In december 2019 heeft een tweede Inspiratiesessie plaatsgevonden rond de programmalijn persoonlijke ontwikkeling. Idee daarachter was interessante voorbeelden en thema's een podium te bieden om zo organisaties aan te zetten tot nadenken en het zelf actief aan de slag gaan. De opkomst was prima en de inhoud van het programma werd goed ontvangen.

Studiekringen en leeskringen

Rijnbrink heeft ondersteuning geboden aan bibliotheken die werken met studiekepingen voor ouderen en leeskringen, door materialen en trainingen te verzorgen. Incidenteel wordt er door Rijnbrink een lokale ondersteuningsvraag opgepakt. Voor de Studiekepingen geldt dat er in 2019 gesprekken gestart zijn met het onderliggende landelijke Platform. Een meer stevige borging is onderwerp van gesprek. Aansluiting bij Rijnbrink wordt als optie nadrukkelijk verkend.

Communities

Rijnbrink heeft een proeverij rond Communities ingericht en uitgevoerd. Deelnemers zijn meegenomen in de vraag wat een community feitelijk is en welke rol je als organisatie kan pakken qua ondersteuning en eigen inzet.

Workshop programmering

Om bibliotheken zo goed mogelijk toe te rusten voor het maken van actuele, goede en passende programmering, is een heldere duiding van nieuwe technologie in de samenleving nodig. Het bedrijf Setup verzorgt in Utrecht de programmering voor de maakplaats (workshops) en doet dit op een inspirerende manier. Vanuit een kritisch-humoristisch oogpunt en met een hands-on aanpak vertalen ze de soms complexe technologie voor een breed publiek. Via inzet vanuit Rijnbrink zijn Overijsselse organisaties in staat gesteld de workshops af te nemen. Ingezet is op train-de-trainer bijeenkomsten maar ook lokale ondersteuning is geboden.

Burger aan Zet

In het kader van Burger aan Zet zijn in 2019 een tweetal projecten afgerond. Een onderzoek naar Burgerbetrokkenheid is tot een rapport omgezet en gepresenteerd in het Overijsselse netwerk. In Zwolle is via een traject met allerlei stakeholders tot een aanscherping van de profielen van de drie wijkvestigingen gekomen.

3.2.4. Verandering en verbreding van de klassieke bibliotheek

De Overijsselse Bibliotheken ontwikkelen zich verder richting de klantgerichte, maatschappelijke en educatieve Bibliotheek. Belangrijk onderdeel van de innovatielijn Veranderen & Verbreden zijn de marketingondersteuning en de ondersteuning van de digitale infrastructuur.

a) Marketing

Klant beter in beeld

Hoe meer bekend is over de doelgroep die bereikt moet worden, hoe beter deze te vinden is en geactiveerd kan worden. Klantsegmentatietools helpen om het werkgebied beter in beeld te krijgen. In het vernieuwde klantsegmentatiemodel is alle kennis van elk huishouden in Nederland vertaald naar een klantsegment. De Overijsselse Bibliotheken ontvingen in 2019 een analyse van hun werkgebied om deze te gebruiken in hun beleid, programmering en communicatie. In 2020 krijgt dit project op verzoek van de Overijsselse bibliotheken een vervolg.

Online presence

Naast een fysieke Bibliotheek speelt de online ervaring een belangrijke rol in de beleving van de klanten van de Bibliotheek. Naast het verbeteren van de online presence van websites van 22 Overijsselse bibliotheken, is in 2019 ingezet op de sociale media. Met een speciale tool krijgen bibliotheken steeds meer grip op hun online bereik en kunnen ze hun online communicatie verder professionaliseren.

Contentmarketing

Binnen dit project gaat het om het ontwikkelen van content die eenvoudig gedeeld kan worden op (online) kanalen van de lokale Bibliotheek. Hierin werkt Rijnbrink samen met landelijke en andere partners om alle content die ontwikkeld wordt zo goed mogelijk zichtbaar te maken voor lokale bibliotheken. Het gaat daarbij onder meer om kennisartikelen, interviews, beeldmateriaal en video's. Bibliotheken bepalen zelf wanneer en via welke kanalen ze deze content wordt ingezet. In 2019 zijn wederom verschillende contentpakketten ontwikkeld met als thema's:

- e-books
- maker kids
- digitale vaardigheden

Zie voor meer informatie: <https://centraal.rijnbrink.nl/contentkalender>

Kennisdeling

Elk jaar organiseert Rijnbrink verschillende meet-ups en publiceren we digitale updates. Doel is het delen en uitwisselen van kennis en ervaringen met de Overijsselse Marketing & Communicatie professionals. In 2019 heeft Rijnbrink 4 meet-ups georganiseerd en meerdere updates per mail verstuurd. In 2019 hebben we daarnaast een online special gepubliceerd over de klant in beeld.

b) Aansluiting digitale infrastructuurBetrekking heeft.
Paraaf voor waarmerkingsdoeleinden:**Aanjagen digitale innovatie**

Rijnbrink heeft aan diverse landelijke overleggen met betrekking tot de digitale infrastructuur deelgenomen. Thema's die in 2019 op de agenda stonden waren o.a. het landelijk bibliotheekstelsel, de websites, het datawarehouse, de Nationale Bibliotheek Catalogus (NBC+) en het vernieuwen van het interbibliothecair leenverkeer (aanvragen). Rijnbrink heeft tijdens die overleggen de belangen van de Overijsselse bibliotheken ingebracht en ervoor gezorgd dat via BiebtotBieb, Commissie Digitaal en het Directie Overleg Bibliotheken Overijssel (DOBO) de Overijsselse bibliotheken op de hoogte bleven van de landelijke ontwikkelingen en de gevolgen daarvan voor de eigen systemen en manier van werken. Vanuit Rijnbrink (OBD) is het netwerk actief ondersteund door de inzet van een medewerker voor coördinatie en advisering van de Commissie Digitaal. Rijnbrink heeft, vanuit het voorgaande, kennis en informatie overgedragen aan de bibliotheken. Op lokaal niveau heeft Rijnbrink ondersteunt en geadviseerd bij verschillende implementaties. In 2019 heeft daarbij met name de nadruk gelegen op het nieuwe integrale systeem voor interbibliothecair leenverkeer en op G!DS.

Daarnaast heeft Rijnbrink een initiërende en faciliterende rol gespeeld bij een project rondom het digitaliseren en via de bibliotheekcatalogus beschikbaar stellen van lokale historische tijdschriftartikelen.

Met het netwerk is onderzocht welke mogelijke innovaties gewenst zijn rond smartphones en de bibliotheek. Men wilde de smartphone vooral gebruiken ter ondersteuning van het primaire bibliotheekproces en dacht daarbij o.a. aan een digitale bibliotheekpas op de smartphone en het scannen van boeken. En daarnaast wilde men de smartphone inzetten om jongeren te bereiken en te verbinden. Beide lijnen worden in 2020 met hulp van Rijnbrink uitgewerkt in concrete projecten.

Doorontwikkeling/beheer 'Privacy & databeveiliging

De dienstverlening op dit belangrijke terrein heeft in 2019 een structureel karakter gekregen, inclusief het opbouwen van kennis en het laten certificeren van adviseurs. De Overijsselse bibliotheken werden begeleid en geadviseerd o.a. op basis van concrete individuele verzoeken. Daarnaast zijn er meerdere provincie-brede kennisbijeenkomsten georganiseerd voor medewerkers van bibliotheken. Deze werden mede gevoerd vanuit het landelijk netwerk waarin Rijnbrink een actieve rol heeft gespeeld.

Eén bibliotheekstelsel

Dit landelijke traject, gecoördineerd door de Koninklijke Bibliotheek, is ook in 2019 verder opgepakt, met een actieve en participerende rol vanuit Rijnbrink. Eind 2019 is gestart met de al eerder aangekondigde keten businesscase. Rijnbrink leverde daarbij een lid van de expertgroep. De Overijsselse bibliotheken zijn via de Digitale cie. en het DOBO geïnformeerd over de voortgang en stand van zaken van dit project. Hierbij is er voor gezorgd om ook vanuit de bibliotheken relevante input op te halen en aan het projectteam terug te geven.

c) Toezicht in transitietijd

De maatschappij verandert; (semi-)publieke organisaties, zoals de Bibliotheken, veranderen mee. Er zijn kansen binnen nieuwe domeinen, maar ook bedreigingen. Directeuren en bestuurders staan voor nieuwe vragen om hun bijdrage aan die verandering te leveren.

Wat betekent dat concreet voor de rol van de Raad van Toezicht of Raad van Bestuur? Vraagt dat ook transitie in het toezicht? Deze en andere vragen stonden centraal in de themabijeenkomst Toezicht in Transitie die op 14 mei 2019 in Deventer werd georganiseerd voor toezichthouders van Gelderse en Overijsselse bibliotheken.

3.3 Rijnbrink Campus

Rijnbrink Campus is het opleidingscentrum van Rijnbrink. In het programma van Rijnbrink Campus besteden we aandacht aan de belangrijkste vraagstukken waarvoor bibliotheken komen te staan in de ontwikkeling tot een maatschappelijk educatieve bibliotheek. Rijnbrink Campus heeft ook in 2019 een uitgebreid programma aan cursussen en kennisbijeenkomsten georganiseerd voor de bibliotheken in Gelderland en Overijssel, daarnaast is Campus in 2019 uitgebreid naar een landelijk portaal, onder de naam Bibliotheek Campus. Dit portaal biedt de mogelijkheid om activiteiten landelijke te promoten en ook om in de toekomst (meer) e-learnings en blended learnings aan te kunnen bieden.

29 april 2020

Op de website van Rijnbrink is het actuele programma van Rijnbrink Campus te vinden. De focus ligt op programma's die de ontwikkelingen in de bibliotheken en culturele organisaties ondersteunen. Daarbij maakt Campus gebruik van nieuwe inzichten op het gebied van leren & ontwikkelen.

Tabel Leren & Ontwikkelen 2019		
Rubriek	aantal dagdelen	aantal deelnemers
De jeugd heeft de toekomst: Over taal- en leesvaardigheid en cultuureducatie	44	523
Meedoen in de samenleving: Over participatie en zelfredzaamheid	6	119
Ruimte voor persoonlijke ontwikkeling; Over persoonlijke ontwikkeling	7	115
Jouw organisatie verandert: Over verandering en verbreding van de klassieke Bibliotheek	20	165
E-Learnings		
TOTAAL	77	1.038

Ten opzichte van 2018 zijn er minder activiteiten georganiseerd en ook minder deelnemers bereikt met deze activiteiten. Dit heeft meerdere oorzaken. Omdat er in 2018 geluiden waren van bibliotheekmedewerkers dat er te veel georganiseerd werd, is kritisch gekeken naar activiteiten die gecombineerd konden worden of bijvoorbeeld als werksessie konden worden georganiseerd binnen een project. Ook zijn er meer trainingen In Company aangeboden en is er meer landelijk georganiseerd in plaats van provinciaal. Die soorten activiteiten zijn in bovenstaande cijfers niet meegeteld. Overigens waren er gemiddeld meer deelnemers per activiteit dan in 2018.

4. Cultuurondersteuning

4.1 Musidesk kernthema's

Muziek brengt mensen op een unieke manier samen en leert hen talenten en vaardigheden te ontwikkelen waar ze de rest van hun leven iets aan hebben. Musidesk is expert op het brede gebied van muziek en draagt daarmee bij aan een laagdrempelig muzikaal aanbod voor iedere burger. Dit uit zich in advies, projectleiding en muziekcollecties; zowel op professioneel als amateurniveau. De focus van de dienstverlening van Musidesk richt zich op de instrumentale amateurkunst, met als speerpunten de blaasmuziek en de bibliotheken. Hiervoor heeft Musidesk drie kernthema's benoemd: repertoire, muziekinhoudelijk advies en netwerk & verbinden.

4.1.1 Repertoire

Repertoirepromotie en advies

Musidesk ondersteunt de amateurorkesten bij de samenstelling van hun concertprogramma's en verenigingsplannen en promoot repertoirevernieuwingen. Hiervoor is Musidesk 5 dagen per week geopend. Musidesk ondersteunt ook muziekuitvoeringen waar vernieuwend repertoire centraal staat. We maken hierbij de koppeling tussen amateur en professional. Zo ontstaan er verbindingen tussen diverse lagen van musiceren waarbij beide groepen elkaar zichtbaar en hoorbaar beïnvloeden. Musidesk organiseerde vorig jaar 26 uitvoeringen (12 x HRFSTWND, 7 x Fanfare Repertoire Festival, 6 x Jeugdfestival voor blazers in groepen en 1 x Zomer Orkest Nederland).

Composities 2019

Musidesk ontwikkelt nieuwe compositieopdrachten met een educatieve functie. Ze doet dat in samenwerking met componisten, uitgeverijen, instellingen zoals het RIC (Repertoire Informatie Centrum), KNMO (Koninklijke Nederlandse Muziek Organisatie) en diverse muziekfestivals. In 2019 hebben we 3 compositieopdrachten gerealiseerd en 3 opdrachten verstrekt.

Aanbod Gedigitaliseerde Bladmuziek

In 2017 ging het project Aanbod Gedigitaliseerde Bladmuziek (ABG) van start. Dit is een onderzoek naar de wenselijkheid en haalbaarheid van technische, operationele en juridische aspecten die verbonden zijn aan het aanbieden van een digitale collectie bladmuziek door Musidesk. In 2018 volgde de initiatiefase, die in 2019 werd voortgezet. Musidesk voerde gesprekken met onder meer vier muziekuitgeverijen en de Koninklijke Bibliotheek. Het is een proces dat tijd vergt omdat de uitgeverijen huiverig blijven. In 2020 zullen de gesprekken voortgezet worden.

Landelijke Dienstverlening Bladmuziek 2019

De Landelijke Dienstverlening Bladmuziek (LDB) is, na het stoppen van NBD-Biblion (medio 2016), door Musidesk overgenomen via het principe van centraal collectioneren. De dienstverlening is gestart in januari 2017. Van de circa 30 (Plus)bibliotheken (2018) met een bladmuziekcollectie namen er daarvan 21 deel aan de LDB. Dat is één meer dan in 2017. Er werden in totaal 1972 exemplaren afgenomen.

Fanfare Repertoire Festival

Bij het Centrum voor Repertoire Ontwikkeling Nederland (CRON) staat repertoireontwikkeling in de blaasmuziek centraal. In 2019 vond de 2^e editie van het fanfare repertoire festival plaats in Nunspeet. Musidesk verzorgde tijdens het festival een reading session en was betrokken bij een aantal andere sessies.

4.1.2 Muziekinhoudelijk advies

Betrekking heeft.
Paraaf voor waarmerkingsdoeleinden:

Blaasmenu

In 2019 is het project Blaasmenu mede door steun van het Prins Bernhard Cultuurfonds Gelderland en het VSB fonds verder inhoudelijk ontwikkeld en uitgebreid voor Gelderland. Blaasmenu bestaat uit acht workshops en twee jeugdfestivals (één in 2019, één in 2020). In de festivals werkt Musidesk samen met de Muziek Bond Gelderland/Flevoland (MBGF).

De workshops bieden onderwerpen en oefenstof waarmee een vereniging zich kan ontwikkelen op het gebied van ritmiek, zuiverheid en intonatie, improvisatie, zang/klank en samenspel. Ook zijn er 'buitenmuzikale' workshops toegevoegd zoals 'de bestuurder van morgen'. Deze workshops spelen in op de huidige ontwikkelingen waar een vereniging mee te maken krijgt.

Expertisenetwerk Amateurmuziek Nederland

De expertise met betrekking tot amateur blaasmuziek in Nederland is verdeeld over slechts een klein aantal personen binnen een klein aantal organisaties. Door het koppelen van deze personen en organisaties kan er synergie ontstaan en kan de expertise effectiever worden ingezet voor de totale amateurmuziek in Nederland. In 2019 zijn in EAN verband een drietal sessies gehouden waarbij iedere partner de eigen inbreng aan dit netwerk heeft toegelicht.

4.1.3 Netwerken en verbinden

Musidesk heeft een uitgebreid netwerk: door de kennis en initiatieven uit dit netwerk te delen en te verbinden draagt ze bij aan een levendige muziekcultuur en het maatschappelijk belang van de amateurkunst in onze provincies. Musidesk maakt zich sterk om in samenwerking met de muziekbonden en tal van andere van een zo groot mogelijke betekenis voor de blaasmuziek te zijn.

Boeien en Binden

Musidesk ondersteunt de blaasmuzieksector bij het werven en behouden van nieuwe leden. Onder de naam Boeien en Binden is Musidesk in 2018 gestart met een meerjarenproject dat erop gericht is tijdens de activiteiten van Musidesk steeds aandacht te besteden aan manieren waarop verenigingen aantrekkelijk kunnen worden of blijven voor nieuwe jonge leden. In 2019 is onder meer tijdens de Musidag, het Gelders jeugd fanfareorkest en het fanfare repertoire festival Boeien en Binden een programmaonderdeel geweest.

Musidag

Op 9 februari 2019 organiseerde Musidesk voor de tweede keer een Musidag: een open dag voor leden, partners en andere relaties. Tijdens deze dag konden bezoekers een kijkje nemen in de keuken; medewerkers vertelden over hun werkzaamheden en de manier waarop het lidmaatschap van Musidesk werkt. Daarnaast werd een aantal workshops gehouden, die aansloten bij het thema 'Boeien en binden'.

HRFSTWND: van grote orkesten, grootse concerten en kamermuziek

Musidesk organiseerde ook in 2019 weer een aantal HRFSTWND concerten. In 2019 waren daarin twee nieuwe onderdelen opgenomen. HRFSTWND kamermuziek waarbij amateurmuzikanten uit de grote orkesten in kleiner verband samen speelden en HRFSTWND jonge solisten. Jonge blazers en/of slagwerkers die in de loop van het jaar uitblonden tijdens muziekexamens en/of solistenconcoursen, werd daarbij de kans geboden om als solist op te treden in een HRFSTWND concert. In beide gevallen werden de deelnemers gecoacht door professionele muzikanten.

Het resultaat: 5 orkestconcerten en 7 kamermuziekconcerten, op 12 locaties (7 in Gelderland, 5 in Overijssel) door 6 orkesten en 9 ensembles. Begeleid door 5 coaches met circa 450 deelnemende muzikanten en circa 2.100 bezoekers.

Spelenderwijsorkest

De doorlopende leerlijn muziek is door o.a. 123Zing! en Eigen-wijs Digitaal ontwikkeld voor groep 1 t/m 8 van het basisonderwijs en werkt met een laagdrempelige digitale lesomgeving. Jaarlijks verschijnen er in het verlengde van deze leerlijn bij Musidesk nieuwe arrangementen van kinderliedjes, voor samenspel met een jeugdorkest, harmonieorkest, fanfareorkest en/of brassband. Op deze manier probeert Musidesk de leerlijnen vanuit het basisonderwijs door te trekken naar de buitenschoolse amateurkunst.

4.2 Musidesk in cijfers

Betrekking heeft.
Paraaf voor waarmerkingsdoeleinden:

Ledenaantal Musidesk 2019

Musidesk had eind 2019 in totaal 867 leden. Samen vertegenwoordigen de leden circa 40.000 muzikanten. Onder de leden bevinden zich ook muziekscholen en conservatoria. In 2019 mocht Musidesk 24 nieuwe leden begroeten. Binnen Gelderland en Overijssel heeft Musidesk een dekking van 95%. Ondanks de groei van het totale ledenbestand loopt het aantal verenigingen iets terug; dit is meestal het gevolg van een fusie of het opheffen van een vereniging.

Collecties:

Beschrijving	2016	2017	2018	2019
Aantal leden MUI	601	634	645	684
Aantal leden PBAM	194	181	172	183
Totaal	795	815	817	867
Aanschaf MUI	351	236	261	269
Aanschaf PBAM	195	199	200	200
Aanschaf Partituren	99	43	1.878	39
Aanschaf Media	569	390	218	227
Totaal	2.804	868	2.557	735
Uitleningen MUI	5.327	5.042	5.580	4.989
Uitleningen PBAM	2.466	2.376	2.375	2.374
Uitleningen Partituren	2.247	161	230	211
Uitleningen Media	211	1.737	1.667	1441
Totaal	13055	9316	9852	9.015
Orkestbladmuziek MUI	7.700	7.881	8.021	7.846
Orkestbladmuziek PBAM	9.116	9.314	9.342	8.592
Partituren	4.512	7.800	9.678	10.997
Bladmuziek	25.000	26.447	26.640	26.134
Geluidsdragers	30.000	3.774	4.504	3.500
Totaal	76.328	55.216	58.185	57.069

Opmerkingen bij collecties:

- 1) In 2018 is de collectie partituren, die Musidesk als schenking kreeg van Kunstbalie Brabant, aan onze catalogus toegevoegd
- 2) Ondanks het grotere aantal leden loopt het aantal uitleningen iets terug, Musidesk wijt dit aan digitalisering door verenigingen en illegale onderlinge verspreiding (zie onze acties AGB)
- 3) De collecties van MUI en PBAM zijn samengebracht in Deventer en gesaneerd. Dit heeft gezorgd voor een hoger aantal afschrijvingen ook op geluidsdragers

4.3 Cultuureducatie activiteiten Betrekking heeft.

Paraaf voor waarmerkingsdoeleinden:

Cultuureducatie met Kwaliteit (CmK)

Het project CmK loopt van 2017-2020 en in juli vond de laatste tussentijdse beoordeling van de aanvragen plaats. In deze fase hebben we voor 20 projecten een beschikking ontvangen. Rijnbrink bereikte hiermee 29 scholen, waarvan er 17 nog niet eerder meededen, de zgn. nieuwe scholen. Daarmee staat de teller deze planperiode op 97 nieuwe scholen en is de doelstelling van 100 nieuwe scholen bijna gehaald. In totaal hebben 166 scholen meegedaan aan een CmK-traject.

Tijdens de Xpeditie cultuureducatie is een nieuwe portal gelanceerd (www.overcultuur.nl) waarop het cultuureducatie aanbod in de provincie samengebracht kan worden. Rijnbrink heeft de portal samen met Overijsselse partners ontwikkeld.

Bestuurlijk Kader Cultuur en Onderwijs (BKCO)

In maart 2019 hebben 19 gemeenten, 34 schoolbesturen en de provincie Overijssel een bestuurlijk kader afgesloten. Het kader loopt van 2019-2026 en bevat een breed gedragen visie op cultuuronderwijs. Uniek aan deze samenwerking is de lange looptijd waardoor de provincie zich voor acht jaar aan het kader verbindt en ad hoc programmering voorkomen wordt. De partners van het BKCO, streven ernaar dat de leeromgeving van alle Overijsselse kinderen in het primair onderwijs en speciaal onderwijs verder wordt verrijkt en waarin zij kunnen bouwen aan kennis, vaardigheden en houdingen die specifiek betrekking hebben op cultuuronderwijs. Cultuuronderwijs is voor de deelnemers een belangrijk onderdeel van het curriculum. Om de samenwerking te borgen is een brede klankbordgroep samengesteld door Rijnbrink die vier keer per jaar bij elkaar komt.

Onderzoek

In opdracht van het Fonds Cultuurparticipatie en het ministerie van OCW wordt jaarlijks een landelijk onderzoek uitgevoerd naar de resultaten van het programma CmK. Uit de analyse van deze landelijke monitor bleek in 2019 dat er betrekkelijk weinig scholen uit Overijssel en specifiek het werkgebied van Rijnbrink hadden deelgenomen aan het landelijke onderzoek. Om toch een beeld te krijgen van de stand van zaken in het eigen werkgebied is besloten dit onderzoek zelf onder de "eigen" scholen uit te zetten. Er is eind 2019 een vragenlijst uitgezet onder 380 basisscholen in de 21 middelgrote en kleine gemeenten in Overijssel. De resultaten van dit onderzoek worden in februari/maart 2020 gepubliceerd.

Kennisdeling

Rijnbrink cultuureducatie werkt met diverse partners samen aan het professionaliseren van cultuuronderwijs. Vaak levert die intensieve samenwerking waardevolle inzichten op die we willen delen met het veld. Dat doen we onder andere via een reeks kennisdossiers. Naast de twee uitgaven in 2019 over borging van cultuureducatie en procesgerichte didactiek zullen er nog meer kennisdossiers over andere onderwerpen volgen. De dossiers worden gratis ter beschikking gesteld.

Proeftuin Overijssel; Een regeling voor het voortgezet onderwijs.(VO)

In 2018 is Rijnbrink gestart met 'Proeftuin Overijssel'. Met deze subsidieregeling willen we bevorderen dat Overijsselse leerlingen uit het VO, op basis van vragen die henzelf intrinsiek bezighouden, in contact komen met culturele instellingen en kunstenaars uit hun provincie. We zetten kunst- en cultuureducatie zo niet alleen in om het culturele bewustzijn van de jongeren te vergroten, maar ook om hun persoonlijke ontwikkeling op een positieve manier te stimuleren.

Er nemen tot en met 2020 zestien Overijsselse VO scholen deel aan Proeftuin Overijssel. Over de regeling wordt een documentaire gemaakt. Deze documentaire zal tijdens de Xpeditie cultuureducatie op 27 mei 2020 in première gaan.

Festival Woest

Van 3 t/m 7 juni 2019 vond de vijfde editie plaats van Festival Woest in Zwolle. Dit festival wordt georganiseerd door Stadkamer Zwolle en is in de eerste plaats bedoeld voor leerlingen van het voortgezet onderwijs in Overijssel en daarnaast voor leerkrachten, bestuurders, cultuuraanbieders, kunstenaars en kunst- en cultuurwetenschappers. Het afgelopen jaar namen meer dan 4.000 jongeren en 500 volwassenen deel aan het festival. Rijnbrink ondersteunt het festival op een aantal manieren, onder meer financieel en door vervoer te regelen voor scholen voor wie de afstand een te grote belemmering is.

29 april 2020

Xpeditie Cultuureducatie 2019

Betrekking heeft.

In de Stadsgehoorzaal in Kampen werd op 22 mei de vijfde editie van Xpeditie Cultuureducatie georganiseerd met het thema "Visie, basis voor cultuureducatie".

Er werd een programma aangeboden dat bestond uit een aantal onderdelen. Keynote spreker Barbara Brouwer van de CHV Academy gaf een toelichting op The Circle of Talent. Na de pauze hadden de 166 deelnemers de keuze uit 14 werksessies.

Scholing en deskundigheidsbevordering

Scholing en deskundigheidsbevordering zijn noodzakelijk om cultuureducatie te professionaliseren, zowel binnen het onderwijs als binnen de culturele instellingen. Deskundigheidsbevordering is de afgelopen periode binnen alle leerlijnen CmK uitgevoerd. In elk traject was deskundigheidsbevordering een vast onderdeel in de vorm van 'Learning on the Job' of teamtraining door culturele instellingen. Naast de trainingen op schoolniveau, hebben we op basis van onderzoek naar de behoeften uit het veld, aanvullende trainingen ontwikkeld en uitgevoerd. In 2019 deden 548 deelnemers mee aan een training of bijeenkomst via Rijnbrink.

Onderzoek mogelijke verbreding opdracht met cultuurparticipatie en beeldeducatie

Rijnbrink heeft in aanloop naar de nieuwe beleidsperiode vast nagedacht over de rol die ze in de nieuwe beleidsperiode graag zou willen spelen op het terrein van cultuureducatie en participatie. Ook zijn we op verzoek van de provincie Overijssel gestart met het globaal in kaart brengen van het film- en mediaeducatie landschap van Overijssel. Op grond van de resultaten van dat vooronderzoek zal worden beslist of nader onderzoek gewenst is en zo ja in welke vorm dat uitgevoerd zou kunnen worden.

5. Bedrijfsvoering Rijnbrink

Betrekking heeft.
Paraat voor waarmerkingsdoeleinden:

Onderdeel van de dienstverlening van Rijnbrink is de ondersteuning van de bedrijfsvoering. We bieden de bibliotheken full servicedienstverlening op het gebied van de financiën, HR en IT. Omdat we zowel inhoudelijke diensten als bedrijfsvoering aanbieden, zijn we uniek in staat om inhoudelijke ontwikkelingen aan te laten sluiten op de bedrijfsvoering van onze afnemers.

Daarnaast verzorgen we voor de bibliotheken het transport ten behoeve van het interbibliothecair leenverkeer in Gelderland en Overijssel. De belangrijkste afnemers van de bedrijfsvoering dienstverlening van Rijnbrink zijn de Overijsselse bibliotheken. Zij hebben de bedrijfsvoering uit efficiëntie-overwegingen voor een groot deel uitbesteed aan Rijnbrink. Eenentwintig van hen hebben het juridisch werkgeverschap ook bij Rijnbrink neergelegd en vormen samen met Rijnbrink het WINO (Werkgeverschap In Netwerkverband Overijssel).

Naast bibliotheken in Gelderland en Overijssel ondersteunt Rijnbrink bibliotheken in andere provincies. We doen dit in overleg met de POI uit die provincie en soms zelfs op verzoek van een POI. Deze dienstverlening voeren we uit zonder daar subsidie op in te zetten. Dit is onder andere het geval in Utrecht waar we sinds dit jaar de dienstverlening van BiSC hebben overgenomen. Deze dienstverlening is in de tabel terug te vinden onder rest van het land.

Afgenomen door de bibliotheekstichtingen									
	Overijssel			Gelderland			Rest van het land		
	2017	2018	2019	2017	2018	2019	2017	2018	2019
Product									
Financieel advies	21	21	22	6	6	6	1	1	7
Financiële adm.	19	19	19	6	6	4	3	7	8
PASA	3	6	7	4	4	6	3	7	7
WINO (incl. HR/PASA)	21	21	21	2	2	2	0	0	0
HR-advies los	0	0	0	0	1	1	1	2	2
IT	19	17	20	1	1	3	4	4	0
WISE systeem	24	24	24	1	1	1	0	0	0
Mediadistributie	21	21	21	0	0	0	0	0	0
Transport	24	24	24	20	20	20	0	0	0
Collecties leenverkeer	24	24	24	20	18	20	0	0	0

Gelderland telde in totaal 20 bibliotheekstichtingen in 2019 en Overijssel 24

In het plan *Slimmer, beter en anders* hebben we uitgewerkt hoe we met bedrijfsvoering een essentiële bijdrage kunnen leveren in de transitie van organisaties waar Rijnbrink ketenpartner van is. We hebben gewerkt aan meer efficiency om de ruimte te creëren die nodig is voor de in dat plan uitgewerkte verbetering en vernieuwing van onze producten en diensten. Hierbij hebben we gekeken hoe we in co-creatie de dienstverlening vorm kunnen geven en op welke wijze de inrichting van onze systemen efficiënter werken beter kan ondersteunen. In Afas hebben we het afgelopen jaar verschillende werkstromen ingericht die de dienstverlening efficiënter, betrouwbaarder en gemakkelijker maken. Daarnaast hebben we naar de samenstelling en onderliggende prijsstelling van een aantal samengestelde producten gekeken. Een van die producten was de dienstverlening rond het bibliotheeksysteem (Wise).

Rijnbrink cloud

Betrekking heeft.

We zijn in 2019 overgestapt naar een eigen cloudomgeving. Deze omgeving biedt ruimte aan Rijnbrink en bibliotheken. De omgeving kan zodra dat nodig is opgeschaald worden. In 2019 hebben we deze cloudomgeving al bij enkele Overijsselse afnemers geïmplementeerd. De overgang is zonder grote problemen verlopen en inmiddels werkt iedere Rijnbrink-medewerker al weer een aantal maanden in de eigen Rijnbrink-cloud. De overgang bood ons de mogelijkheid om ook de kantoorsoftware te updaten. In 2020 gaan we de cloudomgeving naar behoefte verder uitrollen naar andere afnemers en verrijken met toepassingen voor handige oplossingen in (samen)werken.

Verhuizing

Voor de teams IT systeembeheer, Servicedesk en Facilitair was de verhuizing naar Deventer het afgelopen jaar een belangrijk thema. IT moest zorgen dat alle systemen het direct na de verhuizing weer deden. Hierbij is mede gebruik gemaakt van externe partijen die hebben gezorgd voor een goede infrastructuur in het nieuwe pand. Het team Facilitair heeft de logistiek rond de verhuizing verzorgd en veel werk gehad aan het inrichten van het pand. Dankzij hun inzet kon elke collega op 9 december 2019 moeiteloos op de nieuwe werkplekken weer verder aan de slag.

HR

De inhoudelijke veranderingen in de dienstverlening van bibliotheken hebben ook invloed op onze HR-dienstverlening. Ons HR-team bestaat uit adviseurs, de personeels- en salarisadministrateurs en medewerkers van @work. Door deze expertises te bundelen konden we flexibel inspelen op veranderingen bij onze afnemers.

De omzet van @work is in 2019 toegenomen. Wel zorgde de nieuwe wet arbeidsmarkt in balans (WAB) voor onrust over de toekomst van @work als payroller en daarmee de prijs die bibliotheken voor @work medewerkers moeten betalen. Inmiddels is hiervoor een oplossing gevonden en zal 2020 uitwijzen hoe de toepassing van deze wet voor zowel Rijnbrink als haar klanten zich ontwikkelt.

Een belangrijk dossier was dit jaar het project ziekteverzuim/arbodienst. Het hoge ziekteverzuim was aanleiding om met de WINO-bibliotheken nieuwe afspraken te maken over de begeleiding van het ziekteverzuim. Hierbij is besloten om te gaan werken met een verzuimbegeleider en is een andere arbodienst geselecteerd.

Financiën

De afname van onze financiële dienstverlening is stabiel. Wel merken we een toenemende vraag naar strategische ondersteuning en programmabegrotingen. Hierop hebben we ingespeeld door in 2019 een business controller aan te stellen die bibliotheken op deze gebieden kan ondersteunen. Grotere bibliotheken willen in toenemende mate zelf een financial controller in dienst nemen. Rijnbrink is bezig de financiële dienstverlening zo vorm te geven dat we ook in die gevallen bibliotheken optimaal kunnen ondersteunen.

Transport

Onze logistiek wordt goed gewaardeerd en vormt nog steeds een mooie stabiele basis. Voor Gelderland hebben we een nieuwe logistieke dienst kunnen ontwikkelen en daarvoor een contract kunnen afsluiten.

De nieuwe bibliotheekwet en de krimpende financiële middelen bij bibliotheken vragen om een nieuwe visie op onze bedrijfsvoeringstaken. Samen met alle medewerkers in deze unit is hier vorm aan gegeven in het traject Bedrijfsvoering 2020. Uit deze verkenning blijkt dat Bedrijfsvoering nog nadrukkelijker dan voorheen een bijdrage moet leveren aan de transitie van bibliotheken en andere organisaties die we ondersteunen. Onder het motto 'Beter, slimmer, anders' zullen we samen met onze bibliotheken hier vorm aan geven.

We hebben met alle bedrijfsvoering collega's van beheer als advies, van MarCom, HR, F&C, Facilitair en ICT, de maatschappelijke ontwikkelingen in kaart gebracht door een trendcurve te maken. Daarnaast hebben we onze producten onder de loep genomen met behulp van de boston matrix en vanuit de strategische visie en nieuwe realiteit gekeken naar waar we zaken slimmer, beter en anders moeten gaan doen. Dit geeft ons veel inzicht en inspiratie voor de aftrap naar 2020 en verder.

6. Sociaal verslag

Betrekking heeft.
Paraaf voor waarmerkingsdoeleinden:



Verhuizing

In 2019 verhuisde een groot deel van de medewerkers naar onze nieuwe locatie in Deventer. Voor een groot deel van de medewerkers (150) werd hierdoor de reistijd langer. Rijnbrink heeft na overleg met OR en de vakbond een regeling vastgesteld waarin deze medewerkers gedurende twee jaar voor de extra reistijd een compensatie in geld ontvangen. De verhuizing heeft in 2019 niet geleid tot veel verloop onder het personeel. In totaal hebben vier medewerkers direct besloten om niet mee te verhuizen.

We hebben het proces rond de verhuizing zo vormgegeven dat medewerkers zoveel mogelijk zijn betrokken bij de voorbereidingen van de verhuizing en de inrichting van het nieuwe pand. Ieder team had een afgevaardigde in een klankbordgroep die de wensen vanuit het team daar in kon brengen en terug kon koppelen wat er met de input werd gedaan. Op het intranet was daarnaast een gedeelte ingericht voor de informatie over de voortgang. De besluiten werden voorbereid in een breed samengestelde projectgroep en genomen in een stuurgroep.

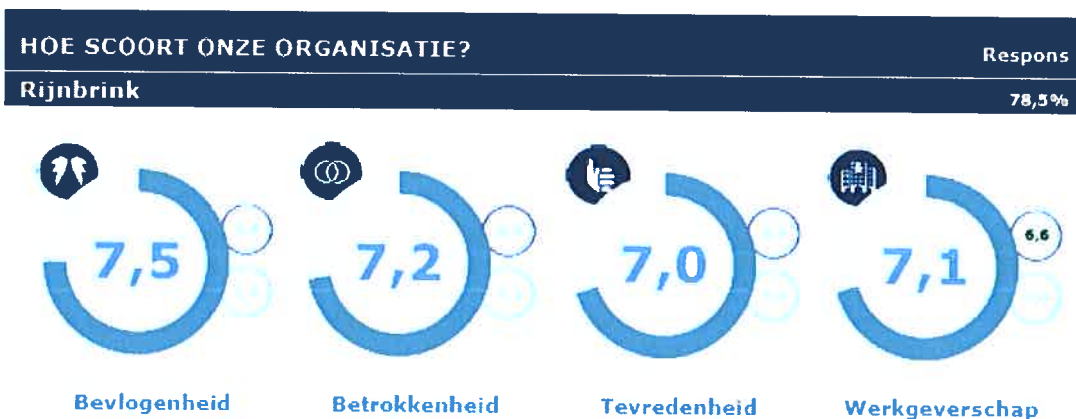
Bij de inrichting van het gebouw was het uitgangspunt dat het gebouw ondersteuning moest bieden aan de organisatie- en werkprocessen. Zowel voor bezoekers als medewerkers moest het een uitnodigende en professionele werkomgeving zijn die ertoe zou leiden dat sneller onderling contact werd gelegd en die samenwerking en innovatie zou bevorderen.

Nu de verhuizing een feit is zijn de eerste geluiden en indrukken positief. Het werkcafé op de begane grond is al een veelgebruikte ruimte en medewerkers weten de vergader-, bel- en stilteruimtes ook al goed te vinden. Als volgend jaar de medewerkers van de expeditie en collecties ook naar Deventer verhuizen heeft Rijnbrink de al jaren gewenste ene locatie eindelijk helemaal gerealiseerd en kunnen zij ook profiteren van de voordelen van werken vanuit een gezamenlijke locatie.

Medewerkeronderzoek (MO)

In juni 2019 heeft Rijnbrink een tevredenheidsonderzoek gehouden onder de medewerkers. Net als in 2014 en 2016 huurde Rijnbrink Effectory in om het onderzoek uit te voeren. We hebben ervoor gekozen om de insteek pragmatisch te houden en hebben grotendeels gebruik gemaakt van dezelfde thema's als 2016. De nieuwe vragen gingen over (samen) werken binnen het eigen team en met andere teams.

Zeker gezien de hectische periode waarin het onderzoek plaatsvond was het resultaat verheugend. Op alle onderdelen waren de scores beter dan tijdens de vorige meting. Op basis van de resultaten ontving Rijnbrink zelfs het beste werkgever keurmerk en dit leverde 1 ster op in het register van beste werkgevers not for profit. Een resultaat waar we trots op kunnen zijn en we zetten ons de komende jaren ervoor in om nog meer sterren te behalen.



BESTE WERKGEVERS SCORE

In mei 2019 heeft Rijnbrink een medewerkersonderzoek uitgevoerd waar goed werkgeverschap onderdeel van was. Voor het onderzoek zijn 163 medewerkers uitgenodigd. 128 medewerkers hebben hun mening gegeven en het werkgeverschap van Rijnbrink beoordeeld. De Beste Werkgevers Score is hiervan het resultaat, hieronder vergeleken met het gemiddelde van Non-Profit en - indien aanwezig - de score van een eerdere Beste Werkgevers Score. De Beste Werkgevers Score is gebaseerd op zes elementen: werkgeverschap, organisatietrots, organisatiegerichtheid, waardering, werktrots & het benutten van talent.

Betrekking heeft.
Paraaf voor waarmerkingsdoeleinden:  RESPONS

79%



BESTE WERKGEVERS KEURMERK



Op basis van de Beste Werkgevers Score is Rijnbrink een 1 ster werkgever binnen Non-Profit.

Natuurlijk waren er ook verbeterpunten en die zijn binnen de teams besproken en vervolgens verwerkt in een actieplan. De verbeteracties zijn direct na de zomer binnen de teams in gang gezet.

Leren en ontwikkelen

In 2019 hebben we onze visie op leren en ontwikkelen geactualiseerd. Toegevoegd is het gericht informeel leren. Het opdoen van de meeste kennis en ervaring en het ontwikkelen van vaardigheden vind plaats op de werkvloer. Daar wordt inhoud van het werk gekoppeld aan ontwikkeling en kennisdeling. In 2020 wordt er verder gewerkt aan de realisatie van de uitgangspunten uit de visie. Belangrijk aandachtspunt is dan de borging in de dagelijkse praktijk.

Naast deze aandacht voor informeel leren en ontwikkelen werkt Rijnbrink ook met een opleidingsplan gericht op formeel leren. Het totale opleidingsbudget bedroeg het afgelopen jaar € 134.607,-. Planmatig opleiden is van groot belang voor een kennisorganisatie als Rijnbrink. Het is een belangrijk middel om als organisatie onderscheidend te blijven. In grote lijnen kunnen de opleidingsactiviteiten worden onderverdeeld in organisatie-brede thema's, teamopleidingen en individuele leerbehoeften. In 2019 waren projectmatig creëren en de leergang adviesvaardigheden twee van de organisatie-brede thema's.

6.1 Formatie

Kerncijfers sociaal jaarverslag	2018	2019
Totaal aantal medewerkers	189	180
Aantal deeltijders	121	114
Aantal fulltimers	68	66
Aantal vrouwen	114	112
Aantal mannen	75	68
Instroom medewerkers	30	19
Uitstroom medewerkers	26	28

Rijnbrink had eind 2019 180 medewerkers in dienst. Dit is daling ten opzichte van 2018. Er zijn in 2019 ten opzichte van 2018 meer medewerkers uitgestroomd en de instroom was beduidend minder. De uitstroom had meerdere redenen. Het grootste aantal waren medewerkers die naar een andere werkgever zijn gegaan. Daarnaast zijn er 2 met pensioen gegaan en 2 medewerkers die na 2 jaar ziekte zijn uitgestroomd. Slechts een zeer beperkt aantal medewerkers heeft de verhuizing als directe reden om te vertrekken aangegeven.

De instroom bestond hierdoor deels uit de vervanging van vertrekkende collega's en deels omdat we behoefte hadden aan nieuwe functies.

Betrekking heeft.

Paraaf voor waarmerkingsdoeleinden:

De krimpende arbeidsmarkt en de veranderende vraag van onze klanten als gevolg van de ontwikkeling in de branche, hebben het afgelopen jaar impact gehad op het succes van wervingsproces van Rijnbrink. Voor sommige functies moest meerdere malen een vacature worden geplaatst. Het boeien, binden en behouden van medewerkers was en blijft een uitdaging voor de komende jaren. De arbeidsmarktcommunicatie en de positionering van Rijnbrink in deze arbeidsmarkt zijn belangrijke onderwerpen in het HR beleid van de komende jaren.

Het afgelopen jaar waren er meerdere vacatures ter vervanging of voor nieuwe functies. Het ging hierbij o.a. om functies op het gebied van strategie en ontwikkeling, financiën, marketing/communicatie en informatiemanagement/functioneel beheer. Het betrof vooral functies op HBO- en WO-niveau. Het team van Rijnbrink@work heeft hier een belangrijke rol in vervuld.

Leeftijd	2018	%	2019	%
20 - 30	9	5%	13	7%
30 - 40	24	13%	23	13%
40 - 50	35	18%	32	18%
50 - 60	64	34%	63	35%
> 60	57	30%	49	27%
Totaal	189	100%	180	100%

De gemiddelde leeftijd ligt bij Rijnbrink op 51 jaar. Dat is wat lager dan het gemiddelde in de branche dat op 55 jaar ligt. In het overzicht is te zien dat de categorie medewerkers tussen 50 en 60 jaar het grootst is. In totaal is 62% van de medewerkers boven de 50. Rijnbrink streeft naar een betere leeftijdsbalans in haar personeelsbestand en zal hier de komende jaren meer aandacht voor hebben. Met name bij de thema's duurzame inzetbaarheid en vitaliteitsmanagement wordt dit meegenomen.

WINO

De Stichting Werkgeverschap Rijnbrink is naast werkgever voor de medewerkers die werken voor de Stichting Rijnbrink, ook juridisch werkgever voor 21 Overijsselse bibliotheken en 2 Gelderse bibliotheken. In totaal ging het om 543 medewerkers. Een lichte stijging ten opzichte van het jaar daarvoor.

Kerncijfers WINO	2016	2017	2018	2019
Totaalaantal medewerkers	579	530	531	543
Aantal deeltijders	479	435	439	451
Aantal fulltimers	100	95	92	92
Aantal vrouwen	445	409	404	418
Aantal mannen	134	121	127	125
Ziekteverzuim	5,1%	5,5%	5,8%	5,85%

6.2 Ziekteverzuim

Betrekking heeft.
Paraaf voor waarmerkingsdoeleinden:

Het jaar 2019 kan getypeerd worden als een jaar met veel langdurig verzuim. Daarbij ging in het in een aantal gevallen om ernstige lichamelijke ziektes. Voor de leidinggevenden betekende dit dat er veel tijd en inspanning nodig was om aan alle verplichtingen vanuit de Wet Poortwachter te kunnen voldoen. En natuurlijk was continue aandacht nodig voor de medewerkers zelf in het totale re-integratieproces.

	2017	2018	2019
Ziekteverzuimpercentage	5,2%	6,2%	6,3%
Verzuimfrequentie	1	1	0,75

Ondanks dat over heel 2019 het verzuim met 6,30% hoger is dan in 2018 6,20%, laat het tweede helft van het jaar zien dat er een duidelijk daling heeft plaatsgevonden. Het ziekteverzuim was toen gemiddeld 5,5%. De verwachting is dat deze trend zich doorzet in 2020. Het aantal langdurig zieke medewerkers is in het laatste kwartaal afgenomen en ook in 2020 zullen deze medewerkers weer helemaal hersteld zijn.

We hebben het afgelopen jaar het verzuim en re-integratiebeleid en de daaraan gekoppelde dienstverlening door de arbodienst (Arboned) geëvalueerd. De reden hiervoor was dat de bij het WINO aangesloten bibliotheken en Rijnbrink in 2018 de doelstellingen niet hadden gehaald betreffende verlaging van het kortdurend verzuim. In 2018 had het WINO het contract met Arboned al pro-forma opgezegd, maar dat heeft toen niet geleid tot een andere Arbodienst. Toen werd besloten het bestaande contract met één jaar te verlengen om het WINO meer tijd te geven voor een goed evaluatietraject. De evaluatie is uitgevoerd door een projectgroep op basis van een aantal doelstellingen:

- Komen tot een visie en keuze van het gewenste model van dienstverlening in het kader van verzuimmanagement, inclusief de keuze tot een arbodienstverlener voor oktober 2019.
- De inrichting en uitvoering van het gewenste model, aangepast proces, ondersteuning en systeem en gekozen oplossingen, zoveel mogelijk voor januari 2020, zodat de betrokkenen gefaciliteerd en ondersteund zijn om verzuimkosten te reduceren.

Het project is succesvol en op tijd afgerond. Zowel de wijziging van het verzuim- en re-integratiebeleid als de nieuwe Arbodienst kregen instemming van de ondernemingsraad. Dit betekent dat Rijnbrink en WINO met ingang van 1 januari 2020 samen met de nieuwe arbodienst Perspectief werken aan het verlagen van het ziekteverzuim en het versterken van de vitaliteit en duurzame inzetbaarheid van de medewerkers. Perspectief is in december 2019 al begonnen en de eerste trainingen aan de verzuimbegeleiders zijn reeds gegeven. Ten aanzien van de begeleiding op individuele verzuimdossiers zijn de eerste ervaringen positief.

7. Verslag medezeggenschap

Betrekking heeft.
Paraaf voor waarmerkingsdoeleinden:

Rijnbrink volgt het uitgangspunt *Medezeggenschap volgt zeggenschap* en kent twee ondernemingsraden, de OR Stichting Werkgeverschap Rijnbrink en de OR Rijnbrink. 2019 is een jaar geweest dat in het teken stond van de nieuwe strategie, bedrijfsvoering 2020 en de verhuizing. De OR Stichting Werkgeverschap Rijnbrink richt zich op de regelingen die voor alle medewerkers van de Stichting Werkgeverschap Rijnbrink van toepassing zijn, terwijl de thema's die alleen een lokale impact hebben, behandeld worden door de lokale medezeggenschap. Dit kan een ondernemingsraad (OR) of een personeelsvertegenwoordiging (PvT) zijn. Zo is de OR Rijnbrink de lokale ondernemingsraad voor Rijnbrink. De voorzitter van de OR Stichting Werkgeverschap Rijnbrink is ook voorzitter van de OR Rijnbrink en is vanuit die positie aanspreekpunt voor zowel bestuurder als voor de Raad van Toezicht. Tineke van Ham is als bestuurder van Stichting Rijnbrink Holding de gesprekspartner voor beide ondernemingsraden.

7.1 Verslag van de OR Stichting Werkgeverschap Rijnbrink

De OR Stichting Werkgeverschap Rijnbrink overlegde in 2019 vier keer met de bestuurder en één keer met de Raad van Toezicht.

Samenstelling

1. Wim Hoppenreijs, voorzitter (Rijnbrink)
2. Ingrid van Leeuwen, secretaris (regio Zuid, Hengelo)
3. Anja Steenbeeke (regio Zuid, Oldenzaal)
4. Astrid Faber (regio Noord, Zwartewaterland)
5. Henk van de Maat (regio Midden, Rijssen)
6. Albert Oevering vice-voorzitter (Rijnbrink)
7. Martin de Deugd (Rijnbrink)
8. Marcel Overbeek (regio Noord, Stadkamer Zwolle)

De OR Stichting Werkgeverschap Rijnbrink heeft in het najaar van 2019 afscheid genomen van Ingrid Bon, Evert Jan Groeskamp en Peter Lakeman. Middels verkiezingen zijn deze vacatures in september 2019 opgevuld.

Belangrijkste punten van overleg

Instemmingsverzoek verzuim

De OR heeft ingestemd met het verzoek op de volgende besluiten:

- a) de veranderende strategie om meer eigen regie te voeren met ondersteuning van een interne verzuimcoördinator en een Arbodienst
- b) de instelling van 0,5 fte interne verzuimcoördinator
- c) de deelname van een vertegenwoordiger van de OR in de selectiecommissie t.b.v. selectie ARBO dienst

Instemmingsverzoek arbodienstverlening

De OR heeft ingestemd met het aangaan van een meerjarig contract met Perspectief Groep B.V.

Agenda WINO-vergadering / Landelijke en provinciale ontwikkelingen

In 2019 werd de OR op de hoogte gehouden door de bestuurder over alles wat door de werkgevers in het WINO besproken werd en over de landelijke en provinciale ontwikkelingen op bibliotheekgebied.

Verkiezingen

Op 16 september 2019 zijn verkiezingen gehouden voor de vacatures vanuit Rijnbrink in de OR. Wim Hoppenreijs, Albert Oevering en Martin de Deugd hebben de meeste stemmen weten te behalen en zijn gekozen in de OR.

29 april 2020

Betrekking heeft.

Paraaf voor waarmerkingsdoeleinden:

OR en achterban

De geplande achterbanbijeenkomst op 20 juni 2019 is wegens geringe belangstelling niet doorgegaan. Communicatie met de achterban vond hoofdzakelijk plaats via InSite middels het OR communiqué.

Ziekteverzuim en (preventief) beleid

De OR heeft in 2018 gesproken over preventieve maatregelen om het ziekteverzuim terug te dringen. Dit naar aanleiding van het relatief hoge verzuimpercentage binnen de WINO-bibliotheken. De OR heeft een aantal preventieve maatregelen voorgesteld aan de directie. In navolging hiervan is in 2019 een nieuwe strategie ontwikkeld m.b.t. het ziekteverzuim (zie Instemmingsverzoek Verzuim) en is gekozen voor een andere Arbodienst.

CAO-bibliotheken/CAO-Kunsteducatie

In 2019 is er verder overleg gevoerd tussen werkgevers en vakbonden om te onderzoeken of de CAO-bibliotheken kan worden samengevoegd met de CAO-Kunsteducatie. De vakbonden hebben in december 2019 het eindvoorstel van de werkgevers afgewezen. Een samenvoeging is op korte termijn dan ook niet te verwachten.

De CAO-bibliotheken loopt nog tot 1 juli 2020. De vakbonden gaan nu opnieuw in onderhandeling voor een nieuwe CAO, waarbij de loonverhogingen zoals gepland onderdeel uit zullen maken van de onderhandelingen.

Wet op de ondernemingsraden (WOR) taken en bevoegdheden

De Wet op de ondernemingsraden (WOR) regelt de medezeggenschap in een arbeidsorganisatie. Op grond van de WOR heeft de ondernemingsraad (OR) belangrijke bevoegdheden om die medezeggenschap in de praktijk te brengen. Zo kent de WOR aan de OR het initiatiefrecht en het recht op informatie toe en advies- en instemmingsrecht over een groot aantal onderwerpen waar in een organisatie afspraken of keuzes worden gemaakt. Medezeggenschap volgt op zeggenschap, dat wil zeggen dat in het WINO beslissingen genomen worden en dat (met in achtneming van bovengenoemde) de OR Stichting Werkgeverschap Rijnbrink geraadpleegd moet worden.

Lokale effecten of beslissingen worden besproken met lokale ondernemingsraden of PvT's.

Vooruitblik 2020

De OR zal 4 keer in reguliere vergaderingen bijeenkomen. Wel verwacht de OR dat er gezien de ontwikkelingen in de bibliotheekwereld er organisatorisch zaken in de toekomst gaan veranderen. Mede gelet op de taken en bevoegdheden van de OR zullen wij de ontwikkelingen nauwlettend volgen.

7.2 Verslag van de OR Rijnbrink

De OR had in 2019 vier reguliere overleggen met de bestuurder. Voorafgaand aan dat overleg vond telkens de OR-vergadering plaats. Daarnaast vond in juni het jaarlijkse overleg met de RvT plaats. In juni heeft nog een extra overleg met de bestuurder plaatsgevonden omtrent de compensatieregeling voor de medewerkers m.b.t. de verhuizing naar Deventer.

Samenstelling

In het najaar zijn er verkiezingen geweest en konden we de OR op sterkte brengen naar zeven leden.

De nieuwe samenstelling is als volgt:

1. Wim Hoppenreijts (voorzitter)
2. Marcel Mentink (secretaris)
3. Albert Oevering
4. Ingrid Bon
5. Emma Bijl (vicevoorzitter)
6. Tonny Bloemendaal
7. Martin de Deugd

Peter Lakeman en Han Tempert stelden zich niet meer beschikbaar en werden bedankt voor hun jarenlange inzet.

De nieuwe leden van de OR hebben daarna een tweedaagse cursus bijgewoond waarbij ze elkaar beter hebben leren kennen en een uitgebreide inleiding op de WOR hebben gekregen.

29 april 2020

Betrekking heeft.

Paraaf voor waarmerkingsdoeleinden:

Belangrijkste punten van overleg

Veel aandacht ging er naar de verkoop van de bestaande panden en de aankoop van het pand in Deventer met de bijbehorende verhuizing.

Advies/instemmingsverzoeken 2019:

Instemmingsverzoek: instemming met de compensatieregeling woon-werk. Positief advies door OR.

Overige punten:

- Kwartaalrapportages 2019 en de jaarstukken van 2018
- Medewerkers Tevredenheid Onderzoek (MTO)
- ARBO en Preventie(medewerkers)
- Compensatieregeling m.b.t. langere reistijd na verhuizing
- RI&E (Risico-inventarisatie en evaluatie) is doorgeschoven naar 2020

OR en Rijnbrink

2019 was een bewogen jaar voor de OR: de compensatieregeling zoals die met de bestuurder was afgesproken werden herzien omdat de vakbond van mening was dat de regeling op basis van het sociaal plan uit de cao moest worden opgesteld. De bestuurder heeft het advies van de vakbond overgenomen waarmee voor de medewerkers een aantrekkelijkere regeling tot stand kwam.

Voornemens OR

In 2020 vergadert de OR Rijnbrink in principe vier maal, met aansluitend het overleg met de bestuurder. Om de zichtbaarheid van de OR te vergroten is afgesproken om de agenda vóór de vergadering op InSite te publiceren om medewerkers de gelegenheid te bieden om vragen en/of opmerkingen te kunnen indienen. Ná de vergadering worden de meest essentiële punten met een kort bericht eveneens op InSite geplaatst.

Naar aanleiding van een nieuwe wet komen ook de beloning en loonverschillen op de agenda te staan.

8. Verslag bestuur

Doelstelling stichting Rijnbrink holding

De stichting heeft als doel:

- het oprichten van-, het deelnemen in-, het financieren van-, het samenwerken met-, het voeren van directie over- en het verlenen van adviezen en andere diensten aan stichtingen, vennootschappen of ondernemingen, waaronder aan de Deelnemende organisaties;
- alsmede het verrichten van al hetgeen met het vorenstaande verband houdt of daartoe bevorderlijk kan zijn, alles in de ruimste zin van het woord.

Organisatie

Sinds 1 augustus 2010 is Tineke van Ham de Raad van Bestuur van Rijnbrink Holding en de daaronder vallende stichtingen.

(Neven)functies Raad van Bestuur:

- Bestuurder Rijnbrink Holding
- Voorzitter (Stichting) Samenwerkende POI's Nederland (SPN)
- Bestuurslid SAR (Stichting Aandelen Remeha) en het Van Reekum participatiefonds (tot 1-7-2019)

Onder de Stichting Rijnbrink Holding valt een aantal stichtingen met ieder hun eigen doel. De Stichting Rijnbrink Holding vervult de functie van toezichthouder en bestuur voor deze stichtingen.

Onder de holding vallen de volgende stichtingen:



Code cultural governance

Rijnbrink volgt de code cultural governance en heeft als besturingsmodel gekozen voor een Raad van Toezicht model. Rijnbrink heeft in haar statuten en reglementen de aanbevelingen uit de code verwerkt. De code wordt door de RvB jaarlijks op de agenda van de RvT geplaatst. Rijnbrink heeft op de website een document geplaatst waaruit blijkt op welke manier ze aan de aanbevelingen van de nieuwe Governance code cultuur voldoet.

MT-sturing

De RvT heeft in 2019 op advies van de bestuurder besloten het tijdelijke bestuursmodel voort te zetten waarvoor was gekozen na het vertrek van de directeur in 2018. Hierdoor bleef het MT een sturende rol houden in de organisatie. Het MT functioneert als adviserend orgaan t.a.v. de bestuursbesluiten en besluit samen met de bestuurder over zaken die de teams aangaan. Het afgelopen jaar heeft de bestuurder met het MT een traject gevolgd om te komen tot een nieuwe meerjarenstrategie en een daarbij behorende organisatiestructuur.

Certificering

In december is Rijnbrink geaudit door de Certificeringsorganisatie Bibliotheekwerk, Cultuur en Taal (CBCT). Daar ging een maandenlange voorbereiding aan vooraf waarin we een uitgebreide zelfevaluatie moesten uitvoeren en indienen. Het resultaat van de audit verwachten we in 2020, maar mondeling hebben we al vernomen dat de auditoren een positief advies zullen uitbrengen.

29 april 2020

Betrekking heeft.

Paraaf voor waarmerkingsdoeleinden:

Financiële resultaat

Het jaar 2019 is met een negatief resultaat afgesloten. Het negatieve resultaat is in mindering gebracht op de algemene reserve. Het negatieve resultaat is veroorzaakt doordat het bedrijfspand in Arnhem geconsolideerd een andere waarderinggrondslag had dan de waarderinggrondslag van Biblioservice Gelderland. Hierdoor was het bedrijfspand in de geconsolideerde jaarrekening € 460.040 hoger gewaardeerd dan in de jaarrekening van Biblioservice Gelderland waardoor het boekresultaat van de verkoop € 460.040 lager was.

De algemene reserve en de bestemmingsreserves zijn vrij besteedbaar. Door de dotatie van de bestemmingsreserve huisvesting is de solvabiliteit verbeterd. De solvabiliteit (excl. Bestemmingsfondsen) is van 43,6% gestegen naar 48,1 % van het totale vermogen. De liquiditeit is licht afgenomen door de investering in de nieuwe huisvesting en de aflossing van de leningen. Het merendeel van de investering en aflossingen is betaald vanuit de verkoop van de bedrijfspanden. Het genormaliseerde resultaat over 2019 bedraagt € 130.000 positief.

Huisvesting

Het hoofdkantoor van Rijnbrink is in december verhuisd naar een pand aan de Hunniperkade 70 in Deventer. Beide provincies zijn betrokken geweest bij de keuze van Rijnbrink om zich in één provincie te vestigen. Alleen de collecties en de expeditie zijn achtergebleven in Nijverdal en Arnhem. Op dit moment wordt aan de Hunniperkade ook gebouwd aan een gebouw voor de collecties en de expeditie. Dit gebouw is volgens de planning klaar in augustus 2020 en dan zullen ook deze bedrijfsonderdelen verhuizen naar Deventer. De panden in Nijverdal en Arnhem zijn in 2019 verkocht aan een ontwikkelaar. De opbrengst is gebruikt voor de aankoop van de panden in Deventer. Met de verhuizing naar Deventer is een lang gekoesterde wens in vervulling gegaan om gezamenlijk vanuit één plek de dienstverlening van Rijnbrink vorm te geven.

- Locatie Deventer: Hunniperkade 70, 7418 BT Deventer
- Locatie Nijverdal: Van Alphenstraat 11, 7442 TW Nijverdal
- Locatie Arnhem: Zeelandsingel 40, 6845 BH Arnhem

Risicoanalyse

Rijnbrink is als gesubsidieerde instelling vooral gevoelig voor wijzigingen in het subsidiebeleid van de provincies Gelderland en Overijssel. De provincies baseren hun beleid gedurende de huidige beleidsperiode die loopt tot 2021 voor een groot deel op de taak die hen is toebedeeld in de Wet stelsel openbare bibliotheekvoorzieningen (Wsob). Het is voor Rijnbrink dan ook van belang dat provinciale ondersteuningsinstellingen hun rol houden nadat de werking van de wet in 2019 is geëvalueerd. Op dit moment lijkt het er niet op dat de evaluatie tot grote wijzigingen in de wet zal leiden.

Naast deze afhankelijkheid van provinciale subsidie is voor Rijnbrink de tevredenheid van haar belangrijkste gebruikers van groot belang. Dat zijn de openbare bibliotheken en blaasorkesten in Gelderland en Overijssel.

Ten behoeve van de Raad van Toezicht stelt de Raad van Bestuur ieder kwartaal een gedetailleerde risicoanalyse op waarin de maatregelen om bovenstaande risico's te minimaliseren zijn uitgewerkt en daarnaast de maatregelen zijn beschreven die zijn genomen om risico's op het gebied van compliance, fraude en imago te beperken. De belangrijkste daarvan zijn in de onderstaande tabel opgenomen.

Risicoanalyse	Impact	Kans	Maatregelen
Strategische risico's	Klein/ middel/ groot	1/5 (klein/ groot)	
De provinciale taak zoals die benoemd is in de Wet stelsel openbare bibliotheekvoorzieningen (Wsob) is in 2019 geëvalueerd. Het rapport verschijnt begin 2020. Als door de evaluatie de POI's uit de wet worden geschreven dan zal dat invloed hebben op de subsidies vanuit de provincies.	Groot	1	Rijnbrink heeft contact gehad met het bureau dat de Wsob moest evalueren. Daarnaast hebben we via de SPN input geleverd en deelgenomen aan de bestuurlijke overleggen met OCW, VNG, IPO, de KB en de VOB. Ons doel was om de taak van de POI's in de wet overeind te houden. Dat lijkt te zijn gelukt.
Er komt een landelijk bibliotheek-systeem dat de huidige bibliotheeksystemen vervangt en de POI's krijgen geen rol in het beheer daarvan waardoor onze IT-dienstverlening gericht op het bibliotheekstelsel niet meer nodig is.	Middel	3	Via de SPN is Rijnbrink in gesprek met de partijen die gaan over een landelijk bibliotheekstelsel en hebben we laten blijken dat de SPN het beheer van dat systeem op zich zou willen nemen. De Koninklijke Bibliotheek stelt een keten businesscase op om de financiële haalbaarheid te toetsen. De SPN is vertegenwoordigd in de stuurgroep en de expertgroep. De verwachting is dat de businesscase het eerste kwartaal van 2020 kan worden opgeleverd.
De systemen van Rijnbrink worden gehackt waardoor (privacy) gevoelige informatie gestolen wordt of de systemen worden via een aanval van buiten tijdelijk onbruikbaar.	Middel	4	Rijnbrink heeft de hosting van kantoorautomatisering en bibliotheekstelsel uitbesteed aan professionele hostingpartijen die de systemen op een extra beveiligde locatie hebben gehuisvest. De data worden allemaal dubbel opgeslagen en de systemen zijn beveiligd met virusscanners en firewalls.
Operationele risico's			
Rijnbrink wordt aansprakelijk gesteld voor fouten die gemaakt zijn bij de levering van goederen en diensten.	Middel	2	Rijnbrink heeft algemene voorwaarden die op alle producten en diensten van toepassing zijn. Deze algemene voorwaarden zijn begin 2018 geactualiseerd.
De provinciale afspraken uit de activiteitenplannen worden niet gerealiseerd.	Middel	3	Rijnbrink monitort de uren die geschreven worden op de projecten in relatie tot de voorcalculatie van de projecten. In onze vernieuwde managementrapportage is de voortgang van de provinciale afspraken meegenomen en in de urenregistratie zijn de provinciale projecten opgenomen.
Financiële risico's			
Er gaat een WINO-bibliotheek failliet waardoor Stichting Werkgeverschap Rijnbrink ook failliet gaat.	Groot	4	Rijnbrink heeft een risicoanalyse van alle WINO-bibliotheken gemaakt en daardoor inzicht gekregen in de financiële situatie. De bestuurder van Rijnbrink voert jaarlijks een gesprek met het bestuur van de bibliotheken over die analyse en dat is in 2019 ook het geval geweest. Er was in

29 april 2020

Betrekking heeft.
Paraaf voor waarmerkingsdoeleinden:

<p>Bibliotheken zijn door bezuinigingen niet langer in staat om bij Rijnbrink diensten af te nemen waardoor de omzet terug loopt.</p>	<p>Middel</p>	<p>3</p>	<p>2019 bij één bibliotheekstichting een reële kans op een faillissement. De hoop is dat in 2020 te voorkomen. Rijnbrink heeft de werking van het WINO al wel geagendeerd bij de deelnemers en de RvT en zal in 2020 zoeken naar manieren om haar risico bij een faillissement te elimineren.</p> <p>We stellen ons flexibel op als bibliotheken dienstverlening willen afnemen die past bij hun financiële mogelijkheden en innoveren onze bedrijfsmatige producten en diensten.</p>
<p>Fraude risico's</p>			
<p>Medewerkers van de administraties (financieel en HR) hebben toegang tot vertrouwelijke informatie.</p>	<p>Middel</p>	<p>2</p>	<p>We zijn continue alert op risico's die we lopen en beperken die door gerichte functiescheiding toe te passen en door de interne controle die periodiek wordt uitgevoerd. Middels deze kwartaal-rapportage agenderen we fraude risico's in de RvT.</p>
<p>Medewerkers van de financiële administratie kunnen frauderen met betalingen.</p>	<p>Middel</p>	<p>2</p>	<p>We hebben functiescheiding waardoor financiële medewerkers niet de rechten hebben zowel betalingen klaar te zetten als te fiatteren. Daarnaast vindt de fiatting van betalingen plaats door twee functioneel gescheiden medewerkers.</p>

9. Verslag Raad van Toezicht

Betrekking heeft.

Paraaf voor waarderingsdoeleinden:

Toezichthouder van Stichting Rijnbrink Holding en de daaronder vallende stichtingen is de Raad van Toezicht (RvT). Deze was op 31 december 2019 als volgt samengesteld:

Leden Raad van Toezicht	(Neven)functies:
Mr. W.M. Weerkamp (Voorzitter) Raad van Toezicht sinds 2007 Huidige zittingstermijn: 1-1-2015 - 31-12-2018 Verlengd tot 31-12-2019	<ul style="list-style-type: none"> • Raadsheer gerechtshof Arnhem-Leeuwarden
C.P.M. Teunissen (Vice-voorzitter) Toezichthouder sinds 2015 Huidige zittingstermijn: 1-1-2015 - 31-12-2018 Verlengd tot 31-12-2022	<ul style="list-style-type: none"> • Directeur/bestuurder Centrale Discotheek Rotterdam • Bestuursvoorzitter Pensioenfonds Openbare bibliotheken (POB), Heerlen • Vice voorzitter RvT Maastricht Clinics, Maastricht • Voorzitter RvT IrisZorg (GGZ), Arnhem • Bestuursvoorzitter van De Nationale APF, Amsterdam • Bemiddelingsdeskundige geschillencommissie auteursrecht, Den Haag
N. Mansfield BA (Hons.) Toezichthouder sinds 2015 Huidige zittingstermijn: 1-1-2015 - 31-12-2018 Verlengd tot 31-12-2022	<ul style="list-style-type: none"> • Directeur/bestuurder Nederlandse reisopera • Vice President van de Dorset Opera Festival in Engeland • Bestuurslid van 2 Score Music! • Bestuurslid stichting Nationaal Muziek Kwartier • Bestuurslid stichting Het Verschil Sterkt de Stad, Enschede
Drs. J.V.C.T. van Duren Toezichthouder sinds 2017 Huidige zittingstermijn 1-1-2017 - 31-12-2020	<ul style="list-style-type: none"> • Manager F&C Sint Maartenskliniek, Nijmegen • Lid RvT, SGOMG Scholengroep, Bemmelen • Lid RvT, SGE Eerstelijnscentra, Eindhoven • Lid RvC, Talis, Woningbouwcoöperatie, Nijmegen
Mr. Drs. J.Ph. Broekhuizen Toezichthouder sinds 2017 Huidige zittingstermijn 1-7-2017 - 31-7-2021	<ul style="list-style-type: none"> • Advocaat/partner Kennedy Van der Laan • Lid RvT CARE Nederland, Den Haag • Lid van de Commissie Governancecode Woningcorporaties
A.M.C. Kuks Toezichthouder sinds 2019 Huidige zittingstermijn 1-10-2019 - 31-10-2023	<ul style="list-style-type: none"> • Transformation Director Upfield • Lid RvC NOM

De RvT vergaderde in 2019 zes keer met de Raad van Bestuur (RvB). De raad werd door middel van een inhoudelijke en financiële rapportage door de bestuurder ieder kwartaal geïnformeerd over de stand van zaken met betrekking tot de inhoud van het jaarplan, de begroting, het ziekteverzuim en de bezetting. Voorafgaand aan iedere vergadering heeft de auditcommissie overlegd met de bestuurder en concerncontroller over de inhoudelijke en financiële rapportage. In de reguliere vergaderingen heeft de voorzitter van de auditcommissie verslag gedaan van deze overleggen. Daarnaast heeft de bestuurder de raad tijdens iedere vergadering middels een memo op de hoogte gehouden van ontwikkelingen in de branche, de politiek en bij Rijnbrink. In het memo kwamen onder meer de

29 april 2020

huisvesting, de strategie, de relatie met de provincies, de samenwerking met de bibliotheken en het medewerkerstevredenheidsonderzoek aan de orde.
Betrekking heeft
Paragraaf voor waarmerkingsdoeleinden:

De raad kwam in 2019 voor het eerst bij elkaar in januari 2019. Het betrof een extra vergadering over de huisvesting. Op de agenda stond een voorstel om in één deal zowel de verkoop van de panden in Arnhem en Nijverdal als de aankoop van een pand in Deventer te regelen. De RvT was in principe positief maar ook kritisch en wilde meer zekerheid hebben dat Rijnbrink geen financiële of andere risico's liep als ze in zee ging met de koper in de voorgestelde deal. De raad wilde pas instemmen met de deal als ze er zeker van was dat Rijnbrink hiermee een goede deal kreeg. Er werd afgesproken dat er een taxatie uitgevoerd zou worden. Ondertussen kon wat de raad betreft wel doorgewerkt worden aan de contracten. Op basis van het taxatierapport en de concept contracten zou de RvT beslissen of ze akkoord kon gaan.

De tweede vergadering vond plaats in maart. Een belangrijk thema tijdens die vergadering was opnieuw de verkoop van de panden in Arnhem en Nijverdal en de aankoop van een pand aan de Hunneperkade in Deventer. In de vergadering is op basis van de voorliggende stukken nogmaals zorgvuldig gekeken naar de maatschappelijke en financiële risico's. De raad heeft in de maart vergadering aangekondigd dat de bestuurder het mandaat zou krijgen om tot aan- en verkoop over te gaan als een paar wijzingen nog zouden worden doorgevoerd in de contracten. Dit is gebeurd waarna de raad via de mail het mandaat heeft gegeven.

Tijdens de vergadering heeft de RvT ook met de RvB gesproken over het besturingsmodel van Rijnbrink. In 2018 was gekozen voor een proefperiode waarbij de directielaag werd losgelaten en het MT onder leiding van de RvB de sturing van de organisatie op zich nam. In maart is besloten dit model voort te zetten.

Ook besloot de raad om de accountant te vervangen en te starten met een offertetraject om een nieuwe accountant te vinden. Omdat Deloitte al vele jaren de accountant van Rijnbrink was geweest gaf de raad aan dat het in ieder geval een andere accountant zou moeten worden.

Daarnaast sprak de raad over de manier waarop Rijnbrink de nieuwe governance code cultuur toepast. Hierover was een memo beschikbaar waarin op iedere aanbeveling uit de code werd aangegeven hoe Rijnbrink daar mee om gaat. De RvT heeft aan de hand van dit memo een gesprek gevoerd over governance binnen Rijnbrink en afgesproken de governance code periodiek terug te laten komen op de agenda.

De derde vergadering vond plaats in april. Tijdens die vergadering werd het mandaat bevestigd dat de toezichthouders via de mail hadden gegeven aan de RvB om de eigen panden te verkopen en over te gaan tot aankoop van een pand aan de Hunneperkade 70 in Deventer. Daarnaast werd tijdens die vergadering het jaarverslag voor de stichting Rijnbrink holding goedgekeurd. Dit jaarverslag werd vervolgens onderdeel van de jaarstukken van de stichtingen die in de juni-vergadering altijd worden geagendeerd.

De vierde vergadering vond plaats in juni. Op de agenda stonden de jaarstukken van de stichtingen die onder Rijnbrink holding vallen en het accountantsverslag. De auditcommissie had het accountantsverslag voorbesproken in aanwezigheid van de accountant en daarbij kwamen geen bijzonderheden aan het licht. Ook de jaarstukken waren in de auditcommissie voorbesproken. De voorzitter van de auditcommissie heeft de stukken toegelicht en de RvT keurde de jaarstukken vervolgens goed.

In de vergadering werden ook de gewijzigde reglementen RvB en RvT goedgekeurd. De stukken moesten worden aangepast vanwege het besluit in maart om te blijven werken zonder directielaag.

Zoals gebruikelijk, heeft een delegatie van de RvT afgelopen jaar een overlegvergadering van de ondernemingsraad met de RvB bijgewoond en daar uit eerste hand gehoord hoe de ondernemingsraad aankijkt tegen de samenwerking met de RvB. De samenwerking werd zowel door de ondernemingsraad als de RvB positief beoordeeld. Deze bijeenkomst vond plaats in augustus.

De vijfde vergadering vond plaats in oktober, tijdens de jaarlijkse tweedaagse. Tijdens de tweedaagse is er ruimte voor de RvB en RvT om dieper op ontwikkelingen binnen en buiten de organisatie in te kunnen gaan. In 2019 was het thema de nieuwe strategie van Rijnbrink. De RvT werd door de heer Deckers bijgepraat over de voorlopige strategische keuzes die het management had gemaakt. Waarna samen met de bestuurder werd gereflecteerd op de keuzes en de RvT input leverde die door de RvB zal

29 april 2020

worden meegenomen in het vervolgtraject. Ook werd de RvT geïnformeerd over het innovatiehuis waarmee Rijnbrink de innovatie wil stimuleren en etaleren. ^{Betrekking heeft.}
Paraaf voor waarmerkingsdoeleinden:

In de reguliere RvT-vergadering die tijdens de tweedaagse werd gehouden kwam als speciaal onderwerp de certificering van Rijnbrink aan de orde. De auditoren spreken tijdens dat traject in december ook met een vertegenwoordiging van de RvT. Vandaar dat de toezichthouders werden bijgepraat over het proces en er afspraken werden gemaakt over de planning.

In de zesde vergadering in december heeft de nieuwe accountant Flynth de managementletter toegelicht. Gedurende het jaar zijn financieel en inhoudelijk geen zaken geconstateerd waarop door de raad ingegrepen moest worden en ook uit de managementletter kwam het beeld van een organisatie die in control is. Daarnaast werd in deze vergadering de begroting 2020 goedgekeurd door de RvT. In deze begroting was naar de wens van de raad en de bestuurder op voorhand al meer ruimte ingebouwd voor innovatie.

De RvT werd ook door de RvB geïnformeerd over de in het WINO afgesproken aanpak van het te hoge ziekteverzuim en over de voortgang van het proces om te komen tot een nieuwe strategie voor de jaren 2021-2023.

Daarnaast is tijdens deze vergadering uitgebreid gesproken over de risico's voor Stichting Werkgeverschap Rijnbrink van een faillissement onder de deelnemers van het WINO. Dit naar aanleiding van een crisis bij één van de deelnemers die tot een faillissement zou kunnen leiden. De afspraak is gemaakt om direct in het nieuwe jaar terug te komen op de risico's en de manier waarop deze aangepakt kunnen worden.

De decemberversgadering was de laatste vergadering van de voorzitter van de RvT, de heer Weerkamp. Na afloop van de vergadering werd hij bedankt voor zijn inzet en afscheid van hem genomen. De nieuwe voorzitter wordt de heer Broekhuizen. De opvolger van de heer Weerkamp was in oktober al benoemd. Mevrouw Kuks is geworven op basis van een profiel. De werving is begeleid door een extern bureau. Zowel de RvB als de ondernemingsraad hebben een rol gehad tijdens het proces.

Op 29 januari 2019 heeft de raad haar jaarlijkse evaluatiegesprek gevoerd met de Raad van Bestuur. In het gesprek hebben de RvT en de RvB op basis van de prestatieafspraken samen het afgelopen jaar geëvalueerd en afspraken gemaakt over het nieuwe jaar.

10. Vooruitblik

Het grootste deel van de organisatie heeft in december 2019 haar nieuwe huisvesting in Deventer betrokken. In juni 2020 komen de collecties en de expeditie ook naar Deventer. Om hen te huisvesten zal een nieuw collectiegebouw worden gebouwd aan de overzijde van het kantoorgebouw. In oktober zullen beide gebouwen feestelijk officieel worden geopend.

Op de nieuwe plek aan de Hunneperkade zal Rijnbrink het komende jaar verder werken aan het zo goed mogelijk ondersteunen van bibliotheken, muziekverenigingen en organisaties op het terrein van de cultuureducatie. Daarbij zal het feit dat Rijnbrink vanuit één locatie werkt worden gebruikt om zoveel mogelijk ondersteuning te bieden vanuit de verschillende velden van expertise die we in huis hebben. Het komende jaar verwachten we dat te kunnen doen als gecertificeerde organisatie. De auditoren gaven in hun evaluatie aan dat ze Rijnbrink hadden leren kennen als een wendbare en flexibele organisatie die goed meebeweegt met en anticipeert op veranderingen bij haar partners en stakeholders. Naar hun mening een toekomstbestendige professionele organisatie die een positief advies waard was.

Het komende jaar is een overgangsjaar tussen twee beleidsperioden bij de provincies. In 2020 zal in beide provincies het nieuwe cultuurbeleid vorm krijgen. De verwachting is niet dat dit tot grote wijzigingen zal leiden in onze provinciale opdracht omdat zowel in Gelderland als Overijssel ingezet wordt op een doorgaande lijn vanuit het huidige cultuurbeleid. We verwachten wel een wijziging in de manier waarop we resultaatafspraken maken met de provincies. In Overijssel zal de provincie gaan werken met kritieke prestatie indicatoren (kpi's) en in Gelderland zoeken we samen met de provincie naar de beste manier om de effecten van onze ondersteuning te meten.

Waar we ook mee te maken krijgen is de afronding van de evaluatie van de bibliotheekwet. Het lijkt erop dat de wettelijke taken van de POI's hierdoor niet fundamenteel zullen wijzigen. We pleiten er voor dat de innovatieopdracht iets breder geïnterpreteerd zal worden zodat daar ook het implementeren en borgen van nieuw ontwikkelde dienstverlening onder valt en de landelijke samenwerking op het terrein van de innovatie binnen de SPN, een wettelijk basis krijgt.

Rijnbrink volgt met haar meerjarenbeleid de provinciale cyclus. Vandaar dat we afgelopen jaar begonnen zijn met de voorbereiding van een nieuw strategisch meerjarenbeleid voor de periode van 2021-2024. Het strategisch meerjaren beleid zal in het eerste kwartaal worden afgerond en voorgelegd worden aan de RvT. Het beleid zal al in 2020 uitgangspunt worden voor ons A3 jaarplan.

Net als het provinciaal beleid zal ook het beleid van Rijnbrink voortborduren op het beleid van de afgelopen jaren. Belangrijke peiler onder het beleid zal blijven dat we het bibliotheekwerk in Gelderland en Overijssel ondersteunen bij het realiseren van lokale effecten. In Gelderland zal dat vooral via het programma Lokaal samenspel gebeuren en in Overijssel via het netwerkplan van het DOBO. Daarbij is voor komend jaar de uitdaging om met de Overijsselse bibliotheken, in een jaar waarin diverse bibliotheken opnieuw te maken krijgen met bezuinigingen, de netwerksamenwerking zo te vernieuwen dat deze toekomstbestendig blijft. Daarbij denken wij dat op lokaal niveau vormen van opschaling nodig zullen zijn. Rijnbrink wil daarin graag samen met de Overijsselse bibliotheken optrekken en ook haar eigen dienstverlening ter discussie stellen om ervoor te zorgen dat deze aansluit op de lokale behoefte binnen de nieuwe vormen van samenwerking.

In het nieuwe strategische beleid van Rijnbrink hebben we de missie geformuleerd om bij te dragen aan een vaardiger, creatiever en slimmer Overijssel en Gelderland door samen met ketenpartners te werken aan vernieuwing en lokale meerwaarde in het culturele, educatieve en maatschappelijke veld. Rijnbrink wil daarbij de komende jaren de netwerk & ketenpartner zijn die kennis & expertise en innovatie & inspiratie inzet om in een samenspel met onze partners te werken aan lokaal rendement.

We zullen ook doorgaan met de ondersteuning van de amateur muziekverenigingen in Gelderland en Overijssel. Middels het uitlenen van bladmuziek, maar ook door lokale muzikanten een provinciaal podium te bieden en de verenigingen uit te dagen om actief te werken aan hun lokale fundament en hen daarbij te ondersteunen. Dat kan bijvoorbeeld door een samenwerking met het onderwijs aan te gaan, voor moderne programmering te kiezen en door het stimuleren van de aanwezige talenten.

29 april 2020

In Overijssel zal Rijnbrink zich in opdracht van de provincie blijven inzetten voor het programma cultuureducatie met kwaliteit in de kleinere steden en dorpen. ^{Betrekking heeft} ~~Paragraaf voor waarmerkingsdoelinden:~~ Daarbij werken we zoveel mogelijk samen met organisaties die in de grote steden het programma trekken.

Wij vinden het van groot belang dat iedereen, ongeacht leeftijd, culturele achtergrond, inkomen en woonplaats, toegang heeft tot cultuur en erfgoed in Overijssel en hopen dat Rijnbrink in 2020 door de provincie in staat wordt gesteld hier een bijdrage aan te leveren. Wij denken daar graag constructief over mee en zijn daarover inmiddels in gesprek met de provincie Overijssel.

Al met al een jaar waarin de basis gelegd wordt voor de beleidsperiode die erop volgt. Het is voor bibliotheken een tijd waarin hun nieuwe rol breed omarmd wordt door de politiek terwijl tegelijkertijd het spook van de bezuinigingen veel bibliotheken weer achtervolgt. Daardoor wordt 2020 een spannend jaar waarin oude structuren ter discussie komen te staan en nieuwe oplossingen moeten worden gevonden. Rijnbrink wil daarin bibliotheken als partner terzijde staan om samen met hen deze nieuwe oplossingen te bedenken en in gang te zetten.

Ten tijde van het opstellen van de jaarrekening is de wereld getroffen door het corona-virus. Voor wat betreft de continuïteit worden er geen problemen verwacht voor de Rijnbrink organisaties. De opbrengsten bestaan voor een groot deel uit provinciale subsidies en doorbelaste personeelkosten aan bibliotheken alsmede omzet uit ondersteuning bedrijfsvoering voor bibliotheken op basis van SLA contracten. Het is niet aannemelijk dat deze subsidies, inhuur van personeel en bedrijfsvoeringscontracten in de toekomst worden stopgezet.

Op korte termijn zou er sprake kunnen zijn van een negatief effect op de exploitatie door hogere kosten vanwege een oplopend ziekteverzuim, hoewel dit nog niet zichtbaar is.

Ook rondom leveranciers van de bedrijfsmiddelen, zoals bv. ICT of schoonmaak doen zich momenteel geen knelpunten voor en worden ook geen knelpunten voorzien.

De vermogenspositie en liquiditeitspositie van de stichting is echter voldoende, waardoor de continuïteit niet direct in gevaar komt.

Jaarrekening

Geconsolideerde balans per 31 december 2019

Paraaf voor waarmerkingsdoeleinden:

na resultaatbestemming

	31 december 2019		31 december 2018	
Activa				
Vaste activa				
Materiële vaste activa	1)	4.846.095	5.708.334	
		4.846.095	5.708.334	
Vlottende activa				
Debiteuren	2)	2.853.689	2.833.985	
Belastingen en premies sociale verzekering	3)	0	9.486	
Overige vorderingen en overlopende activa	4)	659.251	562.521	
Liquide middelen	5)	7.713.904	7.883.819	
		11.226.844	11.289.811	
		16.072.939	16.998.145	
Passiva				
Eigen vermogen				
Stichtingskapitaal	6)	300.288	300.288	
Algemene reserve	7)	3.303.707	3.674.597	
Bestemmingsreserves	8)	4.126.683	3.438.569	
Bestemmingsfondsen	9)	1.734.539	2.315.026	
		9.465.217	9.728.480	
Voorzieningen	10)	694.570	270.424	
Langlopende schulden	11)	846.284	1.773.476	
Kortlopende schulden				
Aflossingsverplichting langlopende schulden	12)	99.692	353.462	
Crediteuren	13)	566.377	571.227	
Verschuldigde belastingen en premies soc. verz.	14)	1.269.992	1.656.158	
Overige kortl. schulden en overlopende passiva	15)	3.130.807	2.644.918	
		5.066.868	5.225.765	
		16.072.939	16.998.145	

Geconsolideerde staat van baten en lasten 2019

Paraaf voor waarmerkingsdoeleinden:

	Exploitatie 2019	Begroting 2019	Exploitatie 2018
Baten			
Omzet	16) 8.248.986	7.850.000	7.778.456
Doorbelaste personeelslasten bibliotheken	17) 13.735.483	13.363.000	13.408.807
Subsidies	18) 10.424.847	8.392.000	10.450.049
Diverse inkomsten	19) 2.051.645	737.000	2.166.017
Som der baten	34.460.961	30.342.000	33.803.329
Lasten			
Inkoopwaarde van de omzet	477.486	625.000	656.172
Personeelskosten	20) 27.402.440	26.394.000	26.105.969
Informatiedragers	223.675	218.000	223.764
Afschrijvingen	21) 310.357	403.000	364.155
Overige bedrijfskosten	22) 6.503.679	2.760.000	4.426.758
Som der lasten	34.917.637	30.400.000	31.776.818
Bedrijfsresultaat	-456.676	-58.000	2.026.511
Financiële baten	247.470	5.000	608
Financiële lasten	-54.057	-72.000	-90.150
Resultaat voor onttrekking en dotatie reserves / fondsen	-263.263	-125.000	1.936.969
Verschuldigde vennootschapsbelasting	0	0	0
Onttrekkingen bestemmingsreserves/-fondsen	3.696.170	125.000	2.954.364
Dotaties bestemmingsreserves/-fondsen	-3.803.797	0	-4.696.273
Resultaat na onttrekking en dotatie reserves / fondsen	-370.890	0	195.060

29 april 2020

Geconsolideerd kasstroomoverzicht

Betrekking heeft.
Paraaf voor waarmerkingsdoeleinden:

	2019	2018
Bedrijfsresultaat	-456.676	2.026.511
<u>Aanpassingen voor:</u>		
Afschrijvingen	310.357	364.155
<u>Mutaties in het werkkapitaal:</u>		
Mutaties kortlopende vorderingen en overlopende activa	-106.948	-356.049
Mutaties kortlopende schulden en overlopende passiva	-158.897	-623.099
Mutaties in de voorzieningen	424.146	-1.212.739
	<u>158.301</u>	<u>-2.191.887</u>
Kasstroom uit bedrijfsoperaties	11.982	198.779
Ontvangen rente	247.470	608
Betaalde rente	-54.057	-90.150
	<u>193.413</u>	<u>-89.542</u>
Kasstroom uit operationele activiteiten	205.395	109.237
Investeringen in materiële vaste activa	-4.600.908	-136.910
Desinvesteringen in materiële vaste activa	5.152.790	22.500
Kasstroom uit investeringsactiviteiten	551.882	-114.410
Aflossingen op langlopende schulden	-927.192	-682.362
Kasstroom uit financieringsactiviteiten	-927.192	-682.362
Netto kasstroom	-169.915	-687.535
Saldo liquide middelen begin boekjaar	7.883.819	8.571.354
Saldo liquide middelen einde boekjaar	<u>7.713.904</u>	<u>7.883.819</u>

Toelichting op de jaarrekening 29 april 2020

Betrekking heeft.
Paraaf voor waarmerkingsdoeleinden:



Grondslagen voor de consolidatie

De geconsolideerde jaarrekening wordt opgesteld met toepassing van de grondslagen voor de waardering en de resultaatbepaling van de stichting. De financiële gegevens van de groepsmaatschappijen zijn volledig in de geconsolideerde jaarrekening opgenomen onder eliminatie van de onderlinge verhoudingen en transacties. Alle tot de Rijnbrink behorende organisaties zijn in de consolidatie betrokken. Aan het groepshoofd van de geconsolideerde jaarrekening staat Stichting Rijnbrink Holding gevestigd te Nijverdal. In de geconsolideerde jaarrekening van Rijnbrink Holding zijn naast het groepshoofd tevens opgenomen de cijfers van:

- Stichting Overijsselse Bibliotheek Dienst Overijssel gevestigd te Nijverdal
- Stichting Biblioservice Gelderland gevestigd te Arnhem
- Stichting Rijnbrink gevestigd te Nijverdal
- Stichting Werkgeverschap Rijnbrink gevestigd te Nijverdal
- Stichting Provinciale Bibliotheek Amateur Muziekverenigingen Overijssel te Nijverdal

Algemene grondslagen voor het opstellen van de jaarrekening

De geconsolideerde jaarrekening 2019 van Rijnbrink Holding is opgesteld overeenkomstig de Richtlijn voor de jaarverslaggeving RJ 640. Rijnbrink Holding staat ingeschreven in het handelsregister onder nummer 08148638.

De waardering van activa en passiva en de bepaling van het resultaat vinden plaats op basis van historische kosten, tenzij anders wordt vermeld. Baten en lasten worden toegerekend aan het jaar waarop ze betrekking hebben. Winsten worden slechts opgenomen voor zover zij op balansdatum zijn gerealiseerd. Verplichtingen en mogelijke verliezen die hun oorsprong vinden voor het einde van het verslagjaar, worden in acht genomen indien zij voor het opmaken van de jaarrekening bekend zijn geworden.

Financiële instrumenten

Onder financiële instrumenten worden zowel primaire financiële instrumenten, zoals vorderingen en schulden, als afgeleide financiële instrumenten (derivaten) verstaan. In de toelichting op de onderscheiden posten van de balans wordt de reële waarde van het betreffende instrument toegelicht als die afwijkt van de boekwaarde. Indien het financiële instrument niet in de balans is opgenomen, wordt de informatie over de reële waarde gegeven in de toelichting op de 'Niet in de balans opgenomen rechten en verplichtingen'. Voor de grondslagen van primaire financiële instrumenten wordt verwezen naar de behandeling per balanspost van de 'Grondslagen voor de waardering van activa en passiva'.

Continuïteitsveronderstelling

De jaarrekening is opgesteld op basis van de continuïteitsveronderstelling.

Grondslagen voor de waardering van de activa en passiva

Materiële vaste activa

De materiële vaste activa worden gewaardeerd op verkrijgingprijs, verminderd met de cumulatieve afschrijvingen en indien van toepassing met bijzondere waardeverminderingen. De afschrijvingen worden gebaseerd op de verwachte toekomstige gebruiksduur en worden berekend op basis van een vast percentage van de verkrijgingprijs, rekening houdend met eventuele restwaarde. Er wordt afgeschreven vanaf het moment van ingebruikneming. Op terreinen wordt niet afgeschreven. In 2019 zijn de bedrijfspanden in Arnhem en Nijverdal en de woning in Nijverdal verkocht en geleverd. In Deventer is een bestaand kantoorpand en een bouwterrein gekocht.

Voor het groot onderhoud zal met ingang van 2020 een onderhoudsvoorziening gevormd worden op basis van een meerjarenonderhoudsplanning.

De afschrijvingspercentages zijn:

Gebouwen	3,33%
Inbouwpakket kantoor	10,00%
Inrichting/inventaris	10,00%
Machines	20,00%
Automatiseringsapparatuur	33,33%
Auto's/transportbusjes	20,00%
Bibliobussen	8,33%

Vorderingen

De vorderingen worden bij eerste verwerking opgenomen tegen de reële waarde en vervolgens gewaardeerd tegen de geamortiseerde kostprijs. Noodzakelijk geachte voorzieningen voor mogelijke verliezen als gevolg van oninbaarheid worden in mindering gebracht. Deze voorzieningen worden bepaald op basis van individuele beoordeling van de vorderingen.

Liquide middelen

Alle liquide middelen zijn tegen nominale waarde opgenomen. Er is geen sprake van middelen die niet ter vrije beschikking staan.

Eigen vermogen

De egalisatiereserve dient ter egalisatie van de (toekomstige) bedrijfsresultaten.

Op de bestemmingsreserves rusten geen verplichtingen jegens derden en zijn dus vrij aanwendbaar.

Op de bestemmingsfondsen rusten verplichtingen jegens derden en zijn dus niet vrij aanwendbaar.

Voorzieningen

De op balansdatum aanwezige voorzieningen zijn gevormd voor verplichtingen die reeds op balansdatum aanwezig waren als gevolg van gebeurtenissen in het verleden en waarvan de verplichting op betrouwbare wijze geschat kan worden. Deze verplichtingen leiden vervolgens tot uitgaven in de toekomst.

- De jubileumvoorziening is gevormd voor toekomstige jubileumuitkeringen van het personeel dat per einde boekjaar in dienst is. Alle gevormde voorzieningen zijn opgenomen tegen nominale waarde.
- De reorganisatievoorziening heeft betrekking op kosten in verband met de reorganisatie van activiteiten en wordt gevormd indien voor de groep een feitelijke of juridische verplichting is ontstaan. Een voorziening wordt gevormd indien per balansdatum een plan is geformaliseerd en hetzij de gerechtvaardigde verwachting is gewekt bij de betrokkenen dat de reorganisatie zal worden uitgevoerd, hetzij is gestart met de implementatie van het reorganisatieplan.

Onder de reorganisatievoorziening vallen ook vertrekregelingen. Dit betreft verplichtingen uit hoofde van het vóór de normale pensioendatum beëindigen van dienstverbanden met werknemers. Ontslagvergoedingen worden verwerkt indien aantoonbaar sprake is van een verplichting tot

29 april 2020

beëindiging van dienstverbanden met werknemers. Vergoedingen worden tegen contante waarde opgenomen. De verplichting wordt als zodanig opgenomen en toegelicht onder de voorzieningen. De opgenomen verplichting is de beste schatting van de bedragen die noodzakelijk zijn om de desbetreffende verplichtingen per balansdatum af te wikkelen. De verplichting wordt gewaardeerd tegen nominale waarde aangezien er geen sprake is van een belangrijk verschil met de contante waarde vanwege de omvang van de voorziening.

De voorziening compensatie extra reistijd betreft de extra reistijd die medewerkers moeten maken om te reizen van hun woonadres naar het nieuwe kantoor in Deventer. Deze extra reistijd wordt in geld gecompenseerd. Het 1^e jaar voor 100% en het 2^e jaar voor 75%. Deze compensatie is onderdeel van de CAO openbare bibliotheken. De voorziening is tegen nominale waarde opgenomen.

Voorziening groot onderhoud

In de loop van december 2019 heeft Stichting Rijnbrink het in 2019 aangekochte pand in Deventer betrokken. De kosten van groot onderhoud worden verwerkt via met ingang van 2020 op te bouwen voorziening voor groot onderhoud. Deze onderhoudsvoorziening wordt gevormd voor verwachte kosten over een reeks van jaren betreffende periodiek onderhoud van panden, installaties e.d., gebaseerd op een meerjarenonderhoudsplan, uitgebracht door een extern adviesbureau. Als basis voor deze voorziening wordt het lange termijn onderhoudsplan gebruikt dat periodiek wordt aangepast aan de actualiteit. De voorziening is gebaseerd op nominale waarde. Het uitgevoerde onderhoud wordt ten laste van deze voorziening gebracht.

Alle gevormde voorzieningen zijn opgenomen tegen nominale waarde.

Langlopende schulden

Langlopende schulden worden gewaardeerd tegen de nominale waarde. De effectieve rente wordt gedurende de looptijd van de schulden in de exploitatierekening verwerkt.

Kortlopende schulden

Opgenomen leningen en schulden worden bij eerste verwerking opgenomen tegen de reële waarde en vervolgens gewaardeerd tegen de geamortiseerde kostprijs.

Grondslagen voor resultaatbepaling

Baten

- Omzet

Onder omzet wordt verstaan de opbrengst van de in het verslagjaar verleende diensten en geleverde goederen onder aftrek van kortingen en de over de omzet geheven belastingen.

- Doorbelaste personeelskosten

De doorbelaste personeelskosten zijn tegen de werkelijke personeelskosten (inclusief werkgeverslasten en overige personeel gerelateerde kosten) doorbelast. In de doorbelasting wordt een toeslag gehanteerd voor dotatie aan de bestemmingsreserves algemene ziektekosten en mobiliteit. De werkelijke kosten die betrekking hebben op deze reserves worden als onttrekking bestemmingsreserves verantwoord. Door deze doorbelasting is het resultaat na dotatie en onttrekking bestemmingsreserves nul met uitzondering van de organisatiekosten. Nieuwe deelnemers van Stichting Werkgeverschap Rijnbrink betalen bij toetreding een opslag voor het werkgeversrisico.

- Subsidies

Alle subsidies worden volledig verantwoord overeenkomstig de beschikking. Indien projectsubsidies niet volledig in het boekjaar besteed worden, zullen via winstbestemming aan bestemmingsfondsen de gelden beschikbaar komen voor komende boekjaren.

29 april 2020

- **Diverse inkomsten**
De diverse inkomsten bestaan grotendeels uit bijdragen vanuit het netwerk voor backoffice taken en bijdragen voor projecten vanuit het netwerk. Tevens bestaan deze opbrengsten uit de doorverkoop van materialen, media en verzekeringen.

Personeelsbeloningen

- **Periodiek betaalbare beloningen**
Lonen, salarissen en sociale lasten worden op grond van de arbeidsvoorwaarden verwerkt in de exploitatierekening voor zover ze verschuldigd zijn aan werknemers.

Pensioenen

- Rijnbrink heeft voor haar werknemers een toegezegd-pensioenregeling. Hiervoor in aanmerking komende werknemers hebben op de pensioengerechtigde leeftijd recht op een pensioen dat is gebaseerd op het gemiddeld verdiende loon berekend over de jaren dat de werknemer pensioen heeft opgebouwd bij Rijnbrink. De verplichtingen die voortvloeien uit deze rechten van haar personeel, zijn ondergebracht bij het bedrijfstakpensioenfonds Stichting Pensioenfonds Openbare Bibliotheken. De pensioenrechten worden jaarlijks geïndexeerd, indien en voor zover de dekkingsgraad van het pensioenfonds (het vermogen van het pensioenfonds gedeeld door haar financiële verplichtingen) dit toelaat. Na de stand van ultimo januari 2020 is de dekkingsgraad van het pensioenfonds 113,6% (bron: website www.pob.eu). Stichting Werkgeverschap Rijnbrink heeft geen verplichtingen tot het voldoen van aanvullende bijdragen in geval van een tekort bij het pensioenfonds anders dan het effect van hogere toekomstige premies. Stichting Werkgeverschap Rijnbrink heeft daarom alleen de verschuldigde premies tot en met het einde van het boekjaar in de jaarrekening verantwoord.

Financiële baten en lasten

Renteopbrengsten worden tijdsevenredig in de winst-en-verliesrekening verwerkt, rekening houdend met de effectieve rentevoet van de desbetreffende actiefpost. Rentelasten komen ten laste van het jaar waarover zij worden verschuldigd.

Afronding

Tenzij anders vermeld, zijn de bedragen in deze jaarrekening afgerond op hele Euro bedragen.

Vergelijkende cijfers

De vergelijkende begrote cijfers van de staat van baten en lasten geven verschillen met de werkelijke cijfers. Dit wordt veroorzaakt doordat in de werkelijke cijfers ook de kosten verantwoord zijn die betrekking hebben op projecten en netwerkgeden, in de begroting is hier niet vanuit gegaan. Hierdoor zijn de cijfers niet direct met elkaar te vergelijken. Waar nodig wordt in de toelichting hier nader op ingegaan.

Grondslagen voor de opstelling van het kasstroomoverzicht

Het kasstroomoverzicht wordt opgesteld volgens de indirecte methode. De geldmiddelen in het kasstroomoverzicht bestaan uit liquide middelen. Winstbelastingen en interest worden opgenomen onder de kasstroom uit operationele activiteiten.

Afronding

Tenzij anders vermeld, zijn de bedragen in deze jaarrekening afgerond op hele Euro-bedragen.

Toelichting op de geconsolideerde balans per 31 december 2019

Flynth Audit B.V.

Gewaarmerkt als staat waarop onze
verklaring d.d.

29 april 2020

Betrekking heeft.

Paraaf voor waarmerkingsdoeleinden:

Vaste activa

1. Materiële vaste activa

	cum. aan- schafwrd. 31-12-2018	cum. af- schrijving 31-12-2018	Boekwrd. 31-12-2018	Invest. 2019	Afschr. 2019	Desinvest.	Boekwrd. 31-12-2019
Gebouwen	9.012.491	5.019.375	3.993.116	3.475.436	99.070	3.911.516	3.457.966
Terreinen	1.242.505	1.231	1.241.274	431.000	0	1.241.274	431.000
Inrichting/inventaris	2.405.633	2.274.855	130.778	549.555	60.192	0	620.141
Machines	133.910	133.910	0	0	0	0	0
Bibliobussen	464.583	408.295	56.288	0	34.141	0	22.147
Transportmiddelen	517.209	275.061	242.148	95.500	77.614	0	260.034
Automatiseringsapp.	905.650	860.920	44.730	49.417	39.340	0	54.807
	14.681.981	8.973.647	5.708.334	4.600.908	310.357	5.152.790	4.846.095

De afschrijvingspercentages zijn:

Gebouwen *)	3,33%
Inrichting/inventaris	10,00%
Machines	20,00%
Automatiseringsapparatuur	33,33%
Auto's/transportbusjes	20,00%
Bibliobussen	8,33%

De aanschafwaarde van de gedesinvesteerde gebouwen bedraagt € 9.012.491, de cumulatieve afschrijving bedraagt ten tijde van de verkoop € 5.100.975.

De aanschafwaarde van de gedesinvesteerde terreinen bedraagt € 1.242.505, de cumulatieve afschrijving bedraagt ten tijde van de verkoop € 1.231.

De aanschafwaarde van de in 2019 geïnvesteerde gebouwen bedraagt € 3.475.436, de cumulatieve afschrijving bedraagt einde boekjaar € 17.470.

Vlottende activa

2. Debiteuren

	31-12-2019	31-12-2018
Te vorderen ultimo boekjaar	2.876.933	2.983.022
Af: voorziening wegens dubieus geachte vorderingen	-23.244	-149.037
Saldo per ultimo boekjaar	2.853.689	2.833.985

3. Belastingen en premies sociale verzekeringen

Betrekking heeft.
Paraaf voor waarmerkingsdoeleinden:



	<u>31-12-2019</u>	<u>31-12-2018</u>
Te vorderen omzetbelasting	0	9.486
	<u>0</u>	<u>9.486</u>

4. Overige vorderingen en overlopende activa

	<u>31-12-2019</u>	<u>31-12-2018</u>
Nog te ontvangen subsidiegelden	300.000	13.104
Vooruitbetaalde bedragen	324.878	312.472
Personeelsregelingen	23.478	23.229
Overige vorderingen	10.895	213.716
	<u>659.251</u>	<u>562.521</u>

5. Liquide middelen

	<u>31-12-2019</u>	<u>31-12-2018</u>
Banken	3.310.544	1.485.213
Bedrijfsspaarrekeningen	4.403.360	6.398.606
	<u>7.713.904</u>	<u>7.883.819</u>

De liquide middelen staan vrij ter beschikking.

Eigen vermogen

Betrekking heeft.
Paraaf voor waarmerkingsdoeleinden:

6. Stichtingskapitaal

Het gezamenlijke stichtingskapitaal van de geconsolideerde stichtingen bedraagt per 31 december 2019 € 300.288.

7. Algemene reserves

	31-12-2018	Overhev.	Onttrekk.	Dotaties	31-12-2019
Egalisatiereserve	3.674.597	0	370.890	0	3.303.707

De algemene reserves zijn vrij besteedbaar.

In de geconsolideerde jaarrekening zijn tevens het eigen vermogen van Stichting Overijsselse Bibliotheekdienst, Stichting Biblioservice Gelderland, Stichting Rijnbrink, Stichting Werkgeverschap Rijnbrink en Stichting Provinciale Bibliotheek Amateur Muziekverenigingen Overijssel mee geconsolideerd. Derhalve wijkt het eigen vermogen van de geconsolideerde jaarrekening af van de enkelvoudige jaarrekening.

De dotatie aan de egalisatiereserve betreft het geconsolideerde resultaat.

8. Bestemmingsreserves

	31-12-2018	vrijval	Onttrekk.	Dotaties	31-12-2019
Innovatiereserve	575.510				575.510
Bestemmingsresrv WINO	319.591		627.736	564.920	256.775
Transitie Rijnbrink	667.595		52.116		615.479
Innovatielij Gelderland	362.800				362.800
Innovatielij Overijssel	316.411		7.137		309.274
Bestemmingsreserve huisvesting Rijnbrink	1.196.662			810.183	2.006.845
Totaal	3.438.569	0	686.989	1.375.103	4.126.683

Dotaties en onttrekkingen hebben plaatsgevonden via resultaatbestemming.

- De bestemmingsreserve innovatie is gevormd om vernieuwing op het gebied van bibliotheekwerk te kunnen financieren en om een impuls te kunnen geven aan de dienstverlening van Rijnbrink.
- De bestemmingsreserve WINO is gevormd om de kosten van ziekteverzuim, arbeidsrisico en mobiliteit van werknemers mogelijk te maken.
- De bestemmingsreserve transitie Rijnbrink is gevormd om de transitie van Rijnbrink mogelijk te maken om beter aan te kunnen sluiten op de vraag van de klant en de subsidiegever. Deze middelen zullen gebruikt worden om de afvloeiing van personeel, de kosten van de cultuurverandering en daar waar nodig versnelling aan te brengen.
- De bestemmingsreserve innovatielij Gelderland is gevormd om de vraag en aanbod van onze dienstverlening in Gelderland beter op elkaar af te stemmen en vernieuwing mogelijk te maken.
- De bestemmingsreserve innovatielij Overijssel is gevormd om de vraag en aanbod van onze dienstverlening in Overijssel beter op elkaar af te stemmen en vernieuwing mogelijk te maken.
- De bestemmingsreserve huisvesting Rijnbrink is gevormd om de verhuizing van twee locaties naar een locatie mogelijk te maken. De reserve is gevormd vanuit de middelen die zijn vrijgekomen door de verkoop van de bedrijfspanden.

Op de bestemmingsreserves rusten geen verplichtingen richting derden en deze zijn derhalve vrij besteedbaar.

9. Bestemmingsfondsen Betrekking heeft.
Paraaf voor waarmerkingsdoeleinden:

	31-12-2018	Overhev.	Onttrekk.	Dotaties	31-12-2019
Aansluiting digitale bibliotheek.nl Gelderland	28.571		1.468		27.103
Aansluiting digitale bibliotheek.nl Overijssel	17.501				17.501
Biebsearch projecten	301.673				301.673
Netwerkgelden Overijssel	253.454		293.317	346.912	307.049
Ontwikkeling Wise	138.685		20.793		117.892
TaalWerkt netwerk Overijssel	326.233		893.450	675.000	107.783
Innovatie projecten netwerk Overijssel	206.746		309.112	281.000	178.634
Bestemmingsfondsd VNOB	65.004		88.475	23.471	0
Bestemmingsfonds Erasmus+ Ov. en Gld.	0		9.712	50.450	40.738
Bestemmingsfonds cultuureducatie "oude periode"	99.744		15.246		84.498
Bestemmingsfonds cultuureducatie CAB	79.304		329.368	302.080	52.016
Bestemmingsfonds cultuureducatie CMK	136.120		878.603	749.781	7.298
Egalisatiereserve provinciale subsidie Gelderland	270.711		0		270.711
Bestemmingsfonds laaggeletterdheid	391.280		169.637		221.643
	2.315.026	0	3.009.181	2.428.694	1.734.539

Dotaties en onttrekkingen hebben plaatsgevonden via resultaatbestemming. Op deze bestemmingsfondsen rusten verplichtingen aan derden (subsidieverstrekkers en netwerk) en zijn derhalve niet vrij besteedbaar.

- Het bestemmingsfonds aansluiting digitale bibliotheek is gevormd om de bibliotheekorganisaties aan te laten sluiten op de infrastructuur van de landelijke digitale Openbare Bibliotheek van Bibliotheek.nl.
- Het bestemmingsfonds Biebsearch projecten heeft betrekking op de lopende overeenkomsten met scholen die deelnamen aan het project Biebsearch dat getransformeerd wordt naar dBos.
- Het bestemmingsfonds Netwerkgelden Overijssel wordt ingezet door het netwerk voor gezamenlijke netwerkprojecten. Hierop rust een verplichting richting de Bibliotheken in Overijssel. Het bestemmingsfonds wordt gevoed door een bijdrage van de bibliotheken van € 0,30 per inwoner.
- Het bestemmingsfonds WISE is gevormd om nieuwe ontwikkelingen in het bibliotheekstelsel WISE uit te financieren.
- Het bestemmingsfonds TaalWerkt netwerk Overijssel is gevormd met een subsidie die door de provincie Overijssel is toegekend aan het netwerk en waarvan Rijnbrink de penvoerder is. De subsidie heeft betrekking op meerdere jaren.
- Het bestemmingsfonds innovatie projecten netwerk Overijssel is gevormd met een subsidie die door de provincie Overijssel is toegekend aan het Overijssels bibliotheeknetwerk en waarvan Rijnbrink de penvoerder is. De subsidie heeft betrekking op een vijftal projecten.
- Het bestemmingsfonds VNOB zijn gelden die door het netwerk van Overijssel gebruikt worden om deels de kosten van onder andere scholing, studiereizen in netwerkverband te kunnen financieren. Dit geld is door het Overijsselse Bibliotheeknetwerk bijeengebracht.
- Het bestemmingsfonds Erasmus+ Overijssel en Gelderland is gevormd met een Erasmus+ subsidie die voor de Overijsselse en Gelderse bibliotheken is aangevraagd en wordt besteed aan internationale kennisdeling middels studiereizen.
- Het bestemmingsfonds cultuureducatie is een meerjarige subsidie van Fonds Cultuurparticipatie en van de provincie Overijssel met als doel cultuureducatie te bevorderen. Deels door het financieren van pilots, deels door gemeenten te adviseren. Hierin wordt onderscheid gemaakt tussen "oude periode" (tot en met 2016) en de nieuwe subsidieperiode

2017-2020 welke is onderverdeeld in Cultuur aan de Basis (CAB) en cultuureducatie met kwaliteit (CMK).
Betrekking heeft.

Paraaf voor waarmerkingsdoeleinden:

- De egalisatiereserve provinciale subsidie Gelderland is de subsidie die nog niet besteed is en de komende jaren alsnog besteed wordt aan ondersteuning van het bibliotheekwerk in Gelderland.
- Het bestemmingsfonds laaggeletterdheid Gelderland is gevormd vanuit de steuntaaksubsidie in Gelderland. Het bedrag zal als cofinanciering worden ingebracht in de subsidie van de provincie Gelderland voor de aanpak van laaggeletterdheid in Gelderland.

10. Voorzieningen

	31-12-2018	Onttrekk.	Dotaties	Vrijval	31-12-2019
Jubileumvoorziening	152.391	53.471	49.530		148.450
Voorziening reorganisatiekosten	118.033	118.033			0
Voorziening compensatie extra reistijd	0		546.120		546.120
	270.424	171.504	595.650	0	694.570

De jubileumvoorziening is gevormd voor toekomstige jubileumuitkeringen van het personeel dat per einde boekjaar in dienst is.

- De jubileumvoorziening is gevormd in overeenstemming met de RJ 252. Deze voorziening is gevormd voor toekomstige jubileumuitkeringen.
- De voorziening reorganisatiekosten betreffen de medewerkers van wie de functie komt te vervallen als gevolg van de in 2015 gestarte reorganisatie van het team collecties en mediabeheer en de reorganisatie die in 2016 is ingezet in het kader van de transitie van Rijnbrink.
- De voorziening compensatie extra reistijd betreft de extra reistijd die medewerkers moeten maken om te reizen van hun woonadres naar het nieuwe kantoor in Deventer. Deze extra reistijd wordt in geld gecompenseerd. Het 1^e jaar voor 100% en het 2^e jaar voor 75%. Deze compensatie is onderdeel van de CAO openbare bibliotheken.

Alle voorzieningen zijn opgenomen tegen de nominale waarde en hebben een langlopend karakter.

11. Langlopende schulden

	rentevoet gem. 2019	saldo 31/12/2018	opgen. 2019	aflossing 2019	afl. verpl. 2020	saldo 31/12/2019	bet. rente 2019
<u>Langlopende schulden OBD</u>							
NV BNG	3,60%	1.012.907	0	73.946	92.677	846.284	33.347
<u>Langlopende schulden BSG</u>							
ING BANK I (tot 2022)	1,95%	930.000	0	930.000	0	0	13.683
ING BANK II (tot 2022)	1,95%	170.000	0	170.000	0	0	2.664
Overige schulden		14.031	0	7.016	7.015	0	0
		2.126.938	0	1.180.962	99.692	846.284	49.694

29 april 2020

Betrekking heeft.

Paraaf voor waarmerkingsdoeleinden:

Langlopende schulden OBD

De langlopende lening afgesloten bij de BNG, van deze lening heeft € 472.879 een looptijd langer dan 5 jaar. De provincie Overijssel staat borg voor de lening afgesloten bij de NV BNG. De lening bij de ING is medio 2019 afgelost vanuit de verkoopopbrengst van de bedrijfspanden.

Langlopende schulden BSG

De twee leningen bij de ING bank zijn medio 2019 afgelost vanuit de verkoopopbrengst van de bedrijfspanden.

Overige schulden

De overige schulden betreft een verplichting om per 31-12-2019 nog 1 jaar aan het UWV een deel van de uitkering van een oud medewerker van Biblioservice Gelderland te betalen.

12. Aflossingsverplichting langlopende schulden

	<u>31-12-2019</u>	<u>31-12-2018</u>
<u>Langlopende schulden OBD</u>		
NV BNG	92.677	73.946
<u>Langlopende schulden BSG</u>		
ING I	0	232.500
ING II	0	40.000
Overige schulden	7.015	7.016
	<u>99.692</u>	<u>353.462</u>

13. Crediteuren

	<u>31-12-2019</u>	<u>31-12-2018</u>
Verschuldigd ultimo boekjaar	566.377	571.227
Saldo per ultimo boekjaar	<u>566.377</u>	<u>571.227</u>

14. Verschuldigde belastingen en premies sociale verzekeringen

	<u>31-12-2019</u>	<u>31-12-2018</u>
Omzetbelasting	417.189	849.442
Loonheffing	852.803	806.716
	<u>1.269.992</u>	<u>1.656.158</u>

15. Overige kortlopende schulden en overlopende passiva

	31-12-2019	31-12-2018
Te betalen accountantskosten	38.968	75.175
Vakantiedagenverplichting personeel	492.672	567.828
Inhuur derden	17.841	61.198
Vooruitontvangen contributies	379.008	0
Nog te betalen rentelasten	681	10.889
Verplichtingen mbt personeel	1.103.483	901.806
Vooruitontvangen bedragen en subsidies	155.657	163.033
Verschuldigde pensioenpremie	310.306	309.822
Onderhanden werken projecten *)	385.184	345.033
VNOB	47.882	0
Overige schulden en overlopende passiva	199.125	210.134
	3.130.807	2.644.918

*) De post onderhanden werk projecten betreffen projecten die een doorlopend karakter hebben en die in gezamenlijkheid met of voor het netwerk van bibliotheken in Overijssel en Gelderland worden uitgevoerd. De onderhanden schuld positie is dat deel dat Rijnbrink op balansdatum verschuldigd is.

Niet uit de balans blijvende rechten en verplichtingen

Stichting Werkgeverschap Rijnbrink

De vakantiedagenverplichting en de jubileumvoorzieningen zijn als verplichting opgenomen bij de materieel werkgever. Stichting Werkgeverschap Rijnbrink is de juridisch werkgever en heeft zowel voor de vakantiedagen als de jubileumuitkering een verplichting jegens de werknemer. Alle kosten die uit deze verplichting voortvloeien komen ten laste van de materieel werkgever. Derhalve zijn deze kosten bij de materieel werkgever verantwoord.

Stichting Rijnbrink

In verband met een afgesloten leasecontract van een personenauto heeft Stichting Rijnbrink een resterende leaseverplichting van € 35.280. Dit contract heeft een resterende looptijd van 56 maanden.

Stichting Rijnbrink heeft een huurcontract afgesloten voor de huur van het magazijn in Nijverdal en Arnhem voor de duur van 9 mnd. De totale huurverplichting bedraagt € 104.021.

In 2019 heeft Rijnbrink een aaneemovereenkomst gesloten voor de bouw van een bedrijfsgebouw voor haar collectiebeheer ten bedrage van € 1.419.000. Hiervan resteert per einde boekjaar nog een investeringsverplichting van € 1.311.000.

Fiscale eenheid

Stichting Rijnbrink Holding vormt tezamen met Stichting Rijnbrink en Stichting Werkgeverschap Rijnbrink een fiscale eenheid voor de omzetbelasting en is uit dien hoofde aansprakelijk voor de belastingschulden van de fiscale eenheid als geheel.

Toelichting op de geconsolideerde staat van baten en lasten

16. Omzet (exclusief doorbelasting personeel)

	Exploitatie 2019	Begroting 2019	Exploitatie 2018
Omzet Rijnbrink@work	1.319.841	1.235.000	1.137.523
Omzet bibliotheekdiensten en cultuur	850.469	881.000	801.452
Omzet facilitaire dienstverlening	302.603	300.000	489.978
Omzet ondersteuning en bedrijfsvoering	3.464.683	3.276.000	2.964.377
Omzet IT diensten	2.091.993	1.966.000	2.139.834
Omzet collecties en mediabeheer	219.397	192.000	245.292
	8.248.986	7.850.000	7.778.456

- De omzet Rijnbrink @work is in 2019 met 16% gestegen door vergroting van het marktaandeel.
- De omzet bibliotheekdiensten en cultuur is met 6% gestegen door de stijging van omzet die betrekking heeft op cultuureducatie en de ondersteuning op de innovatieprojecten in Overijssel.
- De omzet facilitaire dienstverlening is in 2019 met 38% gedaald doordat de basisdienstverlening van transport in Gelderland volledig vanuit de provinciale subsidie wordt gedaan. De bijdrage voor bibliotheken is daarmee komen te vervallen.
- De omzet ondersteuning en bedrijfsvoering is in 2019 met 17 gestegen en valt tevens €189.000 hoger uit dan begroot. Dit komt vooral door de hogere omzet die gerealiseerd wordt door de dienstverlening op gebied van HR. Daarnaast is er ook extra omzet gerealiseerd bij de ondersteuning op de provinciale netwerksubsidies TaalWerkt en Innovatieprojecten netwerk Overijssel.
- De omzet IT-diensten is met 2% gedaald maar valt wel € 126.000 hoger uit dan begroot. Dit is veroorzaakt voornamelijk door de hogere omzet op het bibliotheekstelsel WISE en de omzet op IT detachering.
- De omzet collecties en mediabeheer is in 2019 met 11% gedaald maar is wel € 27.000 hoger dan begroot. Dit wordt vooral veroorzaakt door de toename van dienstverlening mediadistributie. Bibliotheken hebben meer media aangeschaft waardoor de omzet voor mediadistributie hoger is dan aanvankelijk begroot.

17. Doorbelaste personeelslasten bibliotheken

De doorbelaste personeelslasten bibliotheken betreft de doorbelasting van loonkosten van de medewerkers die middels een in- en uitleenovereenkomst te werk zijn gesteld bij bibliotheken. De totale personeelskosten worden doorbelast vermeerderd met een toeslag van 2,8% van de bruto loonsom voor dotatie aan de bestemmingsreserve WINO.

18. Subsidies

Betrekking heeft.
Paraaf voor waarmerkingsdoeleinden:

Totaal is er aan subsidies beschikbaar gesteld € 10.424.847. Dit bedrag is als volgt tot stand gekomen:

	Exploitatie 2019	Begroting 2019	Exploitatie 2018
Prov. Subs. steuntaak bibliotheekwerk Gelderland	5.675.515	5.676.000	5.499.350
Prov. Subs. steuntaak bibliotheekwerk Overijssel	2.590.706	2.591.000	2.512.224
Prov. Subs. tbv amateurmusici in de provincie Overijssel	44.851	45.000	43.529
Project subsidies	2.113.775	80.000	2.394.946
	10.424.847	8.392.000	10.450.049

- Alle subsidies worden volledig verantwoord overeenkomstig de beschikking.
- Indien projectsubsidies niet volledig in het boekjaar besteed worden, zullen via winstbestemming aan bestemmingsfondsen de gelden beschikbaar komen voor de komende boekjaren. Vrijval uit deze reserves staan in de exploitatie vermeld.

19. Diverse inkomsten

	Exploitatie 2019	Begroting 2019	Exploitatie 2018
Bijdrage aan netwerkprojecten	1.535.225	332.000	1.563.139
Overige inkomsten	369.210	405.000	602.878
Boekresultaat verkoop activa	147.210	0	0
	2.051.645	737.000	2.166.017

- De bijdrage aan netwerkprojecten zijn geen onderdeel van de reguliere exploitatie van Stichting Rijnbrink, derhalve zijn deze inkomsten niet begroot. Tegenover deze inkomsten staan specifieke kosten. Een eventueel positief of negatief resultaat wordt gedoteerd of onttrokken aan de bestemmingsfondsen.
- De overige inkomsten zijn lager dan begroot. Dit betreft vooral de doorverkoop van materialen en drukwerk. Hier staan ook inkoopkosten tegenover.

20. Personeelskosten

	Exploitatie 2019	Begroting 2019	Exploitatie 2018
Totaal bruto salarissen	18.521.063	24.198.000	17.660.904
Pensioenpremies	2.545.164	p.m.	2.474.240
Sociale lasten	2.866.776	p.m.	2.697.220
<i>Totaal salarissen</i>	23.933.003	24.198.000	22.832.364
Overige salaris gerelateerde posten	-281.631	-66.000	-221.747
<i>Totaal salarissen</i>	23.651.372	24.132.000	22.610.617
Overige personeelskosten	3.751.068	2.262.000	3.495.352
<i>Totale personeelskosten</i>	27.402.440	26.394.000	26.105.969

De begrote personeelskosten bedragen € 26.394.000. De werkelijke personeelskosten zijn hoger doordat de (overige) personeelskosten die rechtstreeks ten laste van (netwerk) projecten komen niet begroot zijn maar wel in de werkelijke kosten zijn ondergebracht.

Gemiddeld waren er in 2019 376 fte in dienst binnen Rijnbrink. In 2018 waren dit 377 fte.

29 april 2020

Betrekking heeft.

Paraaf voor waarmerkingsdoeleinden:

21. Afschrijvingen

	Exploitatie 2019	Begroting 2019	Exploitatie 2018
Gebouwen	99.070	186.000	150.766
Inventaris	60.192	39.000	45.452
Machines	0	0	2.999
Bibliobussen	34.141	39.000	38.937
Transportmiddelen	77.614	90.000	71.561
Automatisering	39.340	49.000	54.440
	310.357	403.000	364.155

- De afschrijving gebouwen is lager dan begroot doordat de bedrijfspanden medio 2019 zijn verkocht.
- De afschrijvingskosten inventaris is hoger dan begroot door de investering in de inrichting van het nieuwe kantoorpand en afschrijving van inventaris dat niet mee is gegaan naar het nieuwe kantoorpand.
- De afschrijvingskosten transportmiddelen is lager dan begroot doordat de vervanging van transportbussen is uitgesteld naar het einde van het jaar.
- De afschrijvingskosten automatisering is lager dan begroot doordat de uiteindelijke investeringen lager waren dan begroot.

22. Overige bedrijfskosten

	Exploitatie 2019	Begroting 2019	Exploitatie 2018
Automatisering	1.243.997	1.022.000	1.068.859
Bestuur en organisatie	544.398	554.000	633.521
Huisvesting	602.372	651.000	636.407
Administratie	124.510	243.000	173.641
Transport	203.148	235.000	242.366
Overig/specifiek	3.785.254	55.000	2.868.626
Vrijval voorziening groot onderhoud	0	0	-1.196.662
	6.503.679	2.760.000	4.426.758

- De automatiseringskosten zijn € 222.000 hoger dan begroot. Dit wordt veroorzaakt door incidentele kosten die gemaakt zijn voor de migratie naar Rijnbrink Cloud, tegenover een deel van deze kosten staan ook opbrengsten. Verder zijn er incidentele kosten gemaakt die veroorzaakt zijn door de verhuizing van het kantoor.
- De bestuurs- en organisatiekosten zijn € 10.000 lager dan begroot. Voornaamste oorzaak van deze overschrijding zijn de kosten die gemaakt worden voor de netwerkprojecten en het jaarplan van het netwerk. Deze kosten zijn niet begroot. Per saldo hebben deze kosten geen effect op resultaat na onttrekking en dotatie reserves/fondsen omdat er aan de opbrengstenkant of door vrijval van de bestemmingsreserves en -fondsen dekking tegenover staat. Verder zijn de bestuur en organisatiekosten lager dan begroot, voornamelijk de kosten van marketing en communicatie zijn lager dan begroot.
- De huisvestingskosten zijn lager dan begroot doordat de bedrijfspanden in 2019 verkocht zijn en we na verkoop de panden nog tot 1 december vrij van huur mochten gebruiken. Hierdoor zijn de kosten lager geweest.
- De administratiekosten zijn € 118.000 lager dan begroot. Deze lagere kosten worden veroorzaakt door de lagere porti-kosten, lagere drukwerkkosten en lagere telefoonkosten.

29 april 2020

- De transportkosten zijn € 32.000 lager dan begroot. Dit is grotendeels veroorzaakt door lagere onderhoudskosten van de transportmiddelen. Betrekking heeft.
- De post overig/specifiek bevat voor € 3.670.000 lasten welke te maken hebben met specifieke bestemmingsreserves en -fondsen. Tegenover deze lasten staan opbrengsten uit diverse inkomsten, onttrekkingen uit bestemmingsreserves en -fondsen. Zie ook toelichting op de balans punt 8 en 9. Paraaf voor waarmerkingsdoeleinden:
- Het boekresultaat verkoop activa betreft de geconsolideerde boekwinst die gerealiseerd is door de verkoop van de bedrijfspanden in 2019.

Enkelvoudige jaarrekening

Stichting Rijnbrink Holding

Enkelvoudige balans per 31 december 2019

Flynth Audit B.V.

Gewaarmerkt als staat waarop onze
verklaring d.d.

29 april 2020

Betrekking heeft.

Paraaf voor waarmerkingsdoeleinden:

Activa

Vaste activa

Materiële vaste activa

1)

0

210.836

210.836

Vlottende activa

Debiteuren

2)

0

0

Belastingen en premies volksverzekeringen

3)

16.028

9.486

Overige vorderingen en overlopende activa

4)

586

3.159

Liquide middelen

5)

807.511

609.106

824.125

621.751

824.125

832.587

Passiva

Eigen vermogen

Algemene reserve

6)

730.029

683.872

Bestemmingsreserves

7)

31.740

83.856

761.769

767.728

Kortlopende schulden

Crediteuren

8)

24.315

13

Schulden aan groepsmaatschappijen

9)

12.678

30.966

Overige schulden en overlopende passiva

10)

25.363

33.880

62.356

64.859

824.125

832.587

Enkelvoudige staat van baten en lasten 2019

Flynth Audit B.V.

Gewaarmerkt als staat waarop onze
verklaring d.d.

29 april 2020

Betrekking heeft.

Paraaf voor waarmerkingsdoeleinden:

Baten

Overige baten

Som der baten

Lasten

Personeelskosten

Afschrijvingen

Overige bedrijfskosten

Som der lasten

Bedrijfsresultaat

Financiële baten

Financiële lasten

Resultaat voor onttrekking en dotatie reserves / fondsen

Onttrekkingen bestemmingsreserves/-fondsen

Dotaties bestemmingsreserves/-fondsen

Resultaat na onttrekking en dotatie reserves / fondsen

	Exploitatie 2019	Begroting 2019	Exploitatie 2018
11)	320.167	276.000	265.000
	320.167	276.000	265.000
12)	161.372	177.000	154.482
13)	5.003	10.000	10.411
14)	159.647	87.000	137.036
	326.022	274.000	301.929
	-5.855	2.000	-36.929
15)	10	1.000	10
15)	-114	-3.000	-2.625
	-5.959	0	-39.544
	52.116	0	45.590
	0	0	0
	46.157	0	6.046

Kasstroomoverzicht

Betrekking heeft.
 Paraaf voor waarmerkingsdoeleinden:

	2019	2018
Bedrijfsresultaat	-5.855	-36.929
<u>Aanpassingen voor:</u>		
Afschrijvingen	5.003	10.411
<u>Mutaties in het werkkapitaal:</u>		
Mutaties kortlopende vorderingen en overlopende activa	-3.969	2.104
Mutaties kortlopende schulden en overlopende passiva	-2.503	-152.227
	<u>-6.472</u>	<u>-150.123</u>
Kasstroom uit bedrijfsoperaties	-7.324	-176.641
Ontvangen rente	10	10
Betaalde rente	-114	-2.625
	<u>-104</u>	<u>-2.615</u>
Kasstroom uit operationele activiteiten	-7.428	-179.256
Desinvesteringen in materiële vaste activa	205.833	0
Kasstroom uit investeringsactiviteiten	205.833	0
Aflossingen op langlopende schulden	0	-117.000
Kasstroom uit financieringsactiviteiten	0	-117.000
Netto kasstroom	198.405	-296.256
Saldo liquide middelen begin boekjaar	609.106	905.362
Saldo liquide middelen einde boekjaar	807.511	609.106

Algemene grondslagen voor de opstelling van de enkelvoudige jaarrekening

Deze jaarrekening is opgesteld in overeenstemming met de Richtlijn voor de Jaarverslaggeving (RJ 640) voor organisaties zonder winststreven.

De waardering van activa en passiva en de bepaling van het resultaat vinden plaats op basis van historische kosten. Tenzij bij de desbetreffende grondslag voor de specifieke balanspost anders wordt vermeld, wordende activa en passiva opgenomen tegen nominale waarde.

De baten en lasten worden toegerekend aan de periode waarop deze betrekking hebben. Baten worden slechts opgenomen voor zover zij op balansdatum zijn gerealiseerd. Verplichtingen en mogelijke verliezen die hun oorsprong vinden voor het einde van het verslagjaar, worden in acht genomen indien zij voor het opmaken van de jaarrekening bekend zijn geworden.

Waardering van de deelnemingen vindt plaats op basis van nettovermogenswaarde.

De grondslagen voor waardering en resultaatbepaling voor de enkelvoudige jaarrekening zijn gelijk aan de grondslagen die worden vermeld in de toelichting op de geconsolideerde jaarrekening. Voor de overige posten wordt verwezen naar de toelichting op de geconsolideerde jaarrekening.

Toelichting op de enkelvoudige balans per 31 december 2019

Flynth Audit B.V.

Gewaarmerkt als staat waarop onze verklaring d.d.

29 april 2020

Betrekking heeft.

Paraaf voor waarmerkingsdoeleinden:

Vaste activa

1. Materiële vaste activa

	cum. aan- schafwrd. 31-12-2018	cum. af- schrijving 31-12-2018	Boekwrd. 31-12-2018	Invest. 2019	Afschr. 2019	Desinvest.	Boekwrd. 31-12-2019
Bedrijfswoning	318.955	108.955	210.000	0	4.167	205.833	0
Inrichting/inventaris	4.113	3.277	836	0	836	0	0
	323.068	112.232	210.836	0	5.003	205.833	0

- De woning is in 2019 verkocht.

Vlottende activa

2. Belastingen en premies volksverzekeringen

	31-12-2019	31-12-2018
Te vorderen omzetbelasting	16.028	9.486
	16.028	9.486

4. Overige vorderingen en overlopende activa

	31-12-2019	31-12-2018
Nog te ontvangen renteopbrengsten	10	10
Vooruitbetaalde bedragen	576	1.954
Overige vorderingen	0	1.195
	586	3.159

5. Liquide middelen

	31-12-2019	31-12-2018
Banken	21.501	20.106
Spaarrekening	786.010	589.000
	807.511	609.106

De liquide middelen staan vrij ter beschikking.

29 april 2020

Eigen vermogen

Betrekking heeft.
Paraaf voor waarmerkingsdoeleinden:

6. Algemene reserve

	31-12-2018	Overhev.	Onttrekk.	Dotaties	31-12-2019
Egalisatiereserve	683.872	0	0	46.157	730.029

Aansluiting tussen het geconsolideerde resultaat en vermogen met het enkelvoudige resultaat en vermogen:

	2019	2018
Geconsolideerd resultaat	-370.890	195.060
<u>Correcties:</u>		
Resultaat Biblioservice Gelderland	-6.807	0
Resultaat Overijsselse Bibliotheekdienst	0	0
Resultaat Stichting Rijnbrink	-40.209	-143.723
Resultaat Stichting Werkgeverschap Rijnbrink	3.846	552
Resultaat PBAM	176	161
Vrijval andere waarderingsgrondslag gebouwen Biblioservice Gelderland	460.041	-46.004
Resultaat enkelvoudige jaarrekening	46.157	6.046

	31-12-2019	31-12-2018
Geconsolideerd Vermogen	3.603.995	3.974.885
<u>Correcties:</u>		
Vermogen Biblioservice Gelderland	-1.295.221	-1.288.414
Vermogen Overijsselse Bibliotheekdienst	-1.113.180	-1.113.181
Vermogen Stichting Rijnbrink	-433.930	-393.721
Vermogen Stichting Werkgeverschap Rijnbrink	-14.977	-18.823
Vermogen PBAM	-16.658	-16.834
Andera waarderingsgrondslag gebouwen Biblioservice Gelderland	0	-460.040
Vermogen enkelvoudige jaarrekening	730.029	683.872

7. Bestemmingsreserves

	31-12-2018	Overhev.	Onttrekk.	Dotaties	31-12-2019
Transitie Rijnbrink	83.856	0	52.116	0	31.740
Totaal	83.856	0	52.116	0	31.740

De bestemmingsreserve transitie Rijnbrink is gevormd om de lijn nieuwe markten binnen de transitie van Rijnbrink mogelijk te maken. Deze reserve wordt benut om te verkennen waar voor Rijnbrink nieuwe kansen liggen en hoe de strategie van Rijnbrink hierop moet worden aangepast.

29 april 2020

Kortlopende schulden en overlopende passivaBetrekking heeft.
Paraaf voor waarmerkingsdoeleinden:**8. Crediteuren**

	31-12-2019	31-12-2018
Saldo per ultimo boekjaar	24.315	13
	<u>24.315</u>	<u>13</u>

9. Schulden aan groepsmaatschappijen

	31-12-2019	31-12-2018
Stichting Rijnbrink	12.678	30.966
	<u>12.678</u>	<u>30.966</u>

10. Overige schulden en overlopende passiva

	31-12-2019	31-12-2018
Personeelskosten	6.208	3.584
Te betalen accountantskosten	18.968	27.800
Overige schulden en overlopende passiva	187	2.496
	<u>25.363</u>	<u>33.880</u>

Niet uit de balans blijvende verplichtingen

- Stichting Rijnbrink Holding vormt tezamen met Stichting Rijnbrink en Stichting Werkgeverschap Rijnbrink een fiscale eenheid voor de omzetbelasting en is uit dien hoofde aansprakelijk voor de belastingschulden van de fiscale eenheid als geheel.

29 april 2020

betrekking heeft.

Paraaf voor waarmerkingsdoeleinden:

Toelichting enkelvoudige staat van baten en lasten 2019

Baten

11. Overige baten

	Exploitatie 2019	Begroting 2019	Exploitatie 2018
Management fee *)	276.000	276.000	265.000
Boekwinst verkoop woning	44.167	0	0
	<u>320.167</u>	<u>276.000</u>	<u>265.000</u>

*) Dit betreft de doorbelasting van de management fee aan de stichtingen binnen Rijnbrink. De totale lasten van de stichting worden doorbelast aan de stichtingen binnen Rijnbrink.

Lasten

12. Personeelslasten

	Exploitatie 2019	Begroting 2019	Exploitatie 2018
Totaal bruto salarissen	126.019	0	0
Pensioenpremies	14.490	p.m.	0
Sociale lasten	10.010	p.m.	0
<i>Totaal salarissen</i>	<u>150.519</u>	<u>0</u>	<u>0</u>
Overige salaris gerelateerde posten	0	0	0
<i>Totaal salarissen</i>	<u>150.519</u>	<u>0</u>	<u>0</u>
Overige personeelskosten	10.853	177.000	154.482
<i>Totale personeelskosten</i>	<u>161.372</u>	<u>177.000</u>	<u>154.482</u>

De personeelskosten betreffen de doorbelaste salarislasten van de raad van bestuur vanuit Stichting Werkgeverschap Rijnbrink en overig personeel gerelateerde kosten.

De bezoldiging van de functionarissen die over 2019 in het kader van de wet normering topinkomens (WNT) verantwoord worden, is als volgt:

	2019	2018
Raad van Bestuur: mevr. M. van Ham		
In dienst vanaf 1 augustus 2010		
Deeltijdfactor 100%		
Bruto-inkomen (incl. salaris, vakantiegeld en eindejaarsuitkering)	118.605	116.593
Bruto-onkostenvergoeding	865	812
Voorzieningen ten behoeve van beloningen	14.490	14.052
Totaal bezoldiging in kader van de WNT	<u>133.960</u>	<u>131.457</u>

Het bezoldigingsmaximum voor de bestuurder bedraagt in 2019 € 194.000 en in 2018 € 189.000. In beide jaren ligt de bezoldiging van de bestuurder onder het bezoldigingsmaximum.

Flynth Audit B.V.

Gewaarmerkt als staat waarop onze
verklaring d.d.

29 april 2020

Betrekking heeft.

Paraaf voor waarmerkingsdoeleinden:

15. Afschrijvingen

	Exploitatie 2019	Begroting 2019	Exploitatie 2018
Bedrijfsgebouwen	4.167	10.000	10.000
Inrichting/inventaris	836	0	411
	5.003	10.000	10.411

De afschrijvingskosten zijn lager doordat de woning medio 2019 verkocht is.

16. Overige bedrijfskosten

	Exploitatie 2019	Begroting 2019	Exploitatie 2018
Bestuur en organisatie	103.948	82.000	87.075
Huisvesting	583	2.000	1.371
Administratiekosten	3.000	3.000	3.000
Overige bedrijfskosten	52.116	0	45.590
	159.647	87.000	137.036

*) Onder de bestuurs- en organisatiekosten zijn ook opgenomen de vergoedingen welke verstrekt zijn aan de raad van toezicht (RvT).

De bezoldiging van de toezichthouders die over 2019 in het kader van de Wet Normering Topinkomens (WNT) verantwoord worden, is als volgt:

	2019	2018
W.M. Weerkamp; voorzitter RvT (m.i.v. 2017)	12.179	11.885
N. Mansfield Timans; toezichthouder (m.i.v. 2015)	9.700	9.450
C.P.M. Teunissen; toezichthouder (m.i.v. 2015)	9.700	9.450
J.V.C.T. van Duren; toezichthouder (m.i.v. 2017)	9.793	9.558
J.Ph. Broekhuizen; toezichthouder (m.i.v. 2017)	9.700	9.450
A.M.C. Kuks toezichthouder (m.i.v. 1-10-2019)	2.425	0
Totaal bezoldiging in kader van de WNT	53.497	49.793

Het bezoldigingsmaximum voor de leden van de RvT bedraagt in 2019 € 19.400 en voor de voorzitter € 29.100. In 2018 bedraagt dit maximum voor de leden van de RvT € 18.900 en voor de voorzitter van de RvT € 28.350.

De bezoldigingsmaximum voor mevrouw Kuks bedraagt in 2019 naar rato van de vervulling van de functie.

De Stichting Overijsselse Bibliotheek Dienst en stichting Biblioservice Gelderland zijn tevens WNT-plichtig.

17. Financiële baten en lasten

	Exploitatie 2019	Begroting 2019	Exploitatie 2018
Flynth Audit B.V. Gewaarmerkt als staat waarop verklaring d.d. 29 april 2020 Betrekking heeft. Paraaf voor waarmerkingsdoeleinden:			
<i>Financiële baten</i>			
Rente opbrengsten	10	1.000	10
<i>Financiële lasten</i>			
Bankkosten	114	0	271
Rentekosten leningen	0	3.000	2.354
	<u>114</u>	<u>3.000</u>	<u>2.625</u>
Per saldo financiële lasten	<u>104</u>	<u>2.000</u>	<u>2.615</u>

Eigen vermogen

Resultaatbestemming

Het bestuur is voornemens het positieve resultaat na dotaties en onttrekkingen bestemmingsreserves en -fondsen van € 46.157 toe te voegen aan de algemene reserve van Stichting Rijnbrink Holding.

Beleid met betrekking tot de fondsen

Het is beleid van de organisatie om de jaarresultaten toe te voegen c.q. te verrekenen met de egaliseringsreserve. Het beleid is er op gericht slechts bestemmingsreserves en/of fondsen te vormen die nadrukkelijk in overeenstemming zijn met het te voeren beleid.

Gebeurtenissen na balansdatum

Ten tijde van het opstellen van de jaarrekening is de wereld getroffen door het corona-virus. Voor wat betreft de continuïteit worden er geen problemen verwacht voor de Rijnbrink organisaties. De opbrengsten bestaan voor een groot deel uit provinciale subsidies en doorbelaste personeelslasten aan bibliotheken alsmede omzet uit ondersteuning bedrijfsvoering voor bibliotheken op basis van SLA contracten. Het is niet aannemelijk dat deze subsidies, inhuur van personeel en bedrijfsvoeringscontracten in de toekomst worden stopgezet.

Op korte termijn zou er sprake kunnen zijn van een negatief effect op de exploitatie door hogere kosten vanwege een oplopend ziekteverzuim, hoewel dit nog niet zichtbaar is.

Ook rondom leveranciers van de bedrijfsmiddelen, zoals bv. ICT of schoonmaak doen zich momenteel geen knelpunten voor en worden ook geen knelpunten voorzien.

De vermogenspositie en liquiditeitspositie van de stichting is echter voldoende, waardoor de continuïteit niet direct in gevaar komt.

Vaststelling / Goedkeuring

Flynth Audit B.V.


Gewaarmerkt als staat waarop onze
verklaring d.d.

29 april 2020

Betrekking heeft.

Paraaf voor waarmerkingsdoeleinden:

Aldus vastgesteld op 29 april 2020 te Nijverdal,



M. van Ham MPM
Voorzitter raad van bestuur

Raad van toezicht:

mr. drs. J.Ph. Broekhuizen, voorzitter

C.P.M. Teunissen



N. Mansfield



Nicklas Mansfield

drs. J.W.C.T. van Duren RC



A.M.C. Kuks

Deventer, 26 mei 2020

Overige gegevens

Deze jaarrekening is op 29 april 2020 vastgesteld conform artikel 23 van de statuten door de voorzitter van de raad van bestuur en zal op 26 mei 2020 worden goedgekeurd door de raad van toezicht.

Stichting Rijnbrink Holding staat bij de Kamer van Koophandel geregistreerd onder nummer 08148638.

Controleverklaring

De controleverklaring is opgenomen op de volgende pagina.

Controleverklaring accountant

Bijlage 1: Lijst met afkortingen

In dit jaarverslag gebruiken we enkele afkortingen. Hieronder ziet u een overzicht.

KB	: Koninklijke Bibliotheek
OBD	: Overijsselse Bibliotheek Dienst
BSG	: Biblioservice Gelderland
DB	: dagelijks bestuur
POI	: Provinciale Ondersteuningsinstelling
VOB	: Vereniging Openbare Bibliotheken
SPN	: Samenwerkende Provinciale steunorganisaties Nederland
SIOB	: Sector Instituut Openbare Bibliotheken
VNOB	: Vereniging Netwerk Overijsselse Bibliotheken
SGB	: Samenwerkende Gelderse Bibliotheken
IBL	: Interbibliothecair leenverkeer
WINO	: Werkgeverschap in Netwerkverband Overijssel
dBoS	: de Bibliotheek op School
SAB	: Stads en Atheneum Bibliotheek
SROI	: Social Return On Investment
CMK	: Cultuureducatie met Kwaliteit
KTO	: Klant tevredenheid onderzoek
MTO	: Medewerkers tevredenheid onderzoek
PJC	: Personele Jaar Cyclus
FASO	: Federatie voor Amateur Symfonie Orkesten

Aan de raad van toezicht van
Stichting Rijnbrink Holding

Jufferenwal 30
Postbus 432
8000 AK Zwolle
telefoon (088) 236 9600
e-mail Auditnoord@Flynth.nl

CONTROLEVERKLARING VAN DE ONAFHANKELIJKE ACCOUNTANT

A. Verklaring over de in het jaarverslag opgenomen jaarrekening 2019

Ons oordeel

Wij hebben de jaarrekening 2019 van Stichting Rijnbrink Holding te Deventer gecontroleerd.

Naar ons oordeel geeft de in dit jaarverslag opgenomen jaarrekening een getrouw beeld van de grootte en de samenstelling van het vermogen van Stichting Rijnbrink Holding per 31 december 2019 en van het resultaat over 2019 in overeenstemming met RJ-Richtlijn 640 Organisaties zonder winststreven en de bepalingen van en krachtens de Wet normering topinkomens (WNT).

De jaarrekening bestaat uit:

1. de geconsolideerde en enkelvoudige balans per 31 december 2019;
2. de geconsolideerde en enkelvoudige winst- en verliesrekening over 2019; en
3. de toelichting met een overzicht van de gehanteerde grondslagen voor financiële verslaggeving en andere toelichtingen.

De basis voor ons oordeel

Wij hebben onze controle uitgevoerd volgens het Nederlands recht, waaronder ook de Nederlandse controlestandaarden vallen en het Controleprotocol WNT. Onze verantwoordelijkheden op grond hiervan zijn beschreven in de sectie 'Onze verantwoordelijkheden voor de controle van de jaarrekening'.

Wij zijn onafhankelijk van Stichting Rijnbrink Holding zoals vereist in de Verordening inzake de onafhankelijkheid van accountants bij assurance-opdrachten (ViO) en andere voor de opdracht relevante onafhankelijkheidsregels in Nederland. Verder hebben wij voldaan aan de Verordening gedrags- en beroepsregels accountants (VGBA).

Wij vinden dat de door ons verkregen controle-informatie voldoende en geschikt is als basis voor ons oordeel.

Geen controlewerkzaamheden verricht ten aanzien van de anticumulatiebepaling van artikel 1.6a WNT en artikel 5 lid 1(j) Uitvoeringsregeling WNT

In overeenstemming met het Controleprotocol WNT 2018 hebben wij geen controlewerkzaamheden verricht op gegevens in de WNT-verantwoording, of het ontbreken daarvan, op grond van de anticumulatiebepaling van artikel 1.6a WNT en artikel 5, lid 1 onderdeel j Uitvoeringsregeling WNT. Dit betekent dat wij niet hebben gecontroleerd of er wel of niet sprake is van een normoverschrijding door een leidinggevende topfunctionaris vanwege eventuele dienstbetrekkingen als leidinggevende topfunctionaris bij andere WNT plichtige instellingen alsmede of de in dit kader vereiste toelichting juist en volledig is.

B. Verklaring over de in het jaarverslag opgenomen andere informatie

Naast de jaarrekening en onze controleverklaring daarbij, omvat het jaarverslag andere informatie, die bestaat uit:

- het bestuursverslag;
- de overige gegevens.

Op grond van onderstaande werkzaamheden zijn wij van mening dat de andere informatie met de jaarrekening verenigbaar is en geen materiële afwijkingen bevat. Wij hebben de andere informatie gelezen en hebben op basis van onze kennis en ons begrip, verkregen vanuit de jaarrekeningcontrole of anderszins, overwogen of de andere informatie materiële afwijkingen bevat.

Met onze werkzaamheden hebben wij voldaan aan de vereisten in RJ-Richtlijn 640 Organisaties zonder winststreven en de Nederlandse Standaard 720. Deze werkzaamheden hebben niet dezelfde diepgang als onze controlewerkzaamheden bij de jaarrekening. Het bestuur is verantwoordelijk voor het opstellen van de andere informatie, waaronder het bestuursverslag en de overige gegevens in overeenstemming met RJ-Richtlijn 640 Organisaties zonder winststreven.

C. Beschrijving van verantwoordelijkheden met betrekking tot de jaarrekening

Verantwoordelijkheden van het bestuur en de raad van toezicht voor de jaarrekening

Het bestuur is verantwoordelijk voor het opmaken en getrouw weergeven van de jaarrekening in overeenstemming met RJ-Richtlijn 640 Organisaties zonder winststreven en de bepalingen van en krachtens de WNT. In dit kader is het bestuur verantwoordelijk voor een zodanige interne beheersing die het bestuur noodzakelijk acht om het opmaken van de jaarrekening en de naleving van de WNT-eisen van financiële rechtmatigheid mogelijk te maken zonder afwijkingen van materieel belang als gevolg van fouten of fraude.

Bij het opmaken van de jaarrekening moet het bestuur afwegen of de stichting in staat is om haar werkzaamheden in continuïteit voort te zetten. Op grond van genoemd verslaggevingsstelsel moet het bestuur de jaarrekening opmaken op basis van de continuïteitsveronderstelling, tenzij het bestuur het voornemen heeft om de stichting te liquideren of de bedrijfsactiviteiten te beëindigen of als beëindiging het enige realistische alternatief is. Het bestuur moet gebeurtenissen en omstandigheden waardoor gerede twijfel zou kunnen bestaan of de stichting haar bedrijfsactiviteiten in continuïteit kan voortzetten, toelichten in de jaarrekening.

De raad van toezicht is verantwoordelijk voor het uitoefenen van toezicht op het proces van financiële verslaggeving van de stichting.

Onze verantwoordelijkheden voor de controle van de jaarrekening

Onze verantwoordelijkheid is het zodanig plannen en uitvoeren van een controleopdracht dat wij daarmee voldoende en geschikte controle-informatie verkrijgen voor het door ons af te geven oordeel. Onze controle is uitgevoerd met een hoge mate maar geen absolute mate van zekerheid waardoor het mogelijk is dat wij tijdens onze controle niet alle materiële fouten en fraude ontdekken.

Afwijkingen kunnen ontstaan als gevolg van fraude of fouten en zijn materieel indien redelijkerwijs kan worden verwacht dat deze, afzonderlijk of gezamenlijk, van invloed kunnen zijn op de economische beslissingen die gebruikers op basis van deze jaarrekening nemen. De materialiteit beïnvloedt de aard, timing en omvang van onze controlewerkzaamheden en de evaluatie van het effect van onderkende afwijkingen op ons oordeel.

Wij hebben deze accountantscontrole professioneel kritisch uitgevoerd en hebben waar relevant professionele oordeelsvorming toegepast in overeenstemming met de Nederlandse controlestandaarden, ethische voorschriften, het controleprotocol WNT en de onafhankelijkheidseisen. Onze controle bestond onder andere uit:

- het identificeren en inschatten van de risico's dat de jaarrekening afwijkingen van materieel belang bevat als gevolg van fouten of fraude, het in reactie op deze risico's bepalen en uitvoeren van controlewerkzaamheden en het verkrijgen van controle-informatie die voldoende en geschikt is als basis voor ons oordeel. Bij fraude is het risico dat een afwijking van materieel belang niet ontdekt wordt groter dan bij fouten. Bij fraude kan sprake zijn van samenspanning, valsheid in geschrifte, het opzettelijk nalaten transacties vast te leggen, het opzettelijk verkeerd voorstellen van zaken of het doorbreken van de interne beheersing;

- het verkrijgen van inzicht in de interne beheersing die relevant is voor de controle met als doel controlewerkzaamheden te selecteren die passend zijn in de omstandigheden. Deze werkzaamheden hebben niet als doel om een oordeel uit te spreken over de effectiviteit van de interne beheersing van de entiteit;
- het evalueren van de geschiktheid van de gebruikte grondslagen voor financiële verslaggeving en het evalueren van de redelijkheid van schattingen door het bestuur en de toelichtingen die daarover in de jaarrekening staan;
- het vaststellen dat de door het bestuur gehanteerde continuïteitsveronderstelling aanvaardbaar is. Tevens het op basis van de verkregen controle-informatie vaststellen of er gebeurtenissen en omstandigheden zijn waardoor gerede twijfel zou kunnen bestaan of de stichting haar bedrijfsactiviteiten in continuïteit kan voortzetten. Als wij concluderen dat er een onzekerheid van materieel belang bestaat, zijn wij verplicht om aandacht in onze controleverklaring te vestigen op de relevante gerelateerde toelichtingen in de jaarrekening. Als de toelichtingen inadequaat zijn, moeten wij onze verklaring aanpassen. Onze conclusies zijn gebaseerd op de controle-informatie die verkregen is tot de datum van onze controleverklaring. Toekomstige gebeurtenissen of omstandigheden kunnen er echter toe leiden dat een stichting haar continuïteit niet langer kan handhaven;
- het evalueren van de presentatie, structuur en inhoud van de jaarrekening en de daarin opgenomen toelichtingen; en
- het evalueren of de jaarrekening een getrouw beeld geeft van de onderliggende transacties en gebeurtenissen.

Wij communiceren met de raad van toezicht onder andere over de geplande reikwijdte en timing van de controle en over de significante bevindingen die uit onze controle naar voren zijn gekomen, waaronder eventuele significante tekortkomingen in de interne beheersing.

Zwolle, 29 april 2020

Flynth Audit B.V.



drs. E.J. Schollaardt RA

Paraaf voor identificatiedoeleinden:



