



---

# Jaarverslag 2017 Rijnbrink Holding

---

**'Innovatiepartner in het cultureel en sociaal domein'**

Deloitte Accountants B.V.  
Voor identificatiedoeleinden.  
Behorend bij controleverklaring  
d.d. 28 mei 2018

## INHOUDSOPGAVE

<b>1. INLEIDING</b>	<b>4</b>
<b>2. RIJNBRINK IN DE OMGEVING</b>	<b>6</b>
<b>3. BIBLIOTHEEKONDERSTEUNING</b>	<b>8</b>
3.1 Ondersteuning in Gelderland	9
3.2 Ondersteuning in Overijssel	13
3.3 Specifieke Rijnbrink innovaties	16
<b>4. CULTUURONDERSTEUNING</b>	<b>17</b>
4.1 Musidesk activiteiten	17
4.2 Musidesk in cijfers	18
4.3 Cultuureducatie activiteiten	19
<b>5. FEITEN EN CIJFERS RIJNBRINK</b>	<b>20</b>
<b>6. SOCIAAL VERSLAG</b>	<b>22</b>
6.1 Formatie	22
6.2 Ziekteverzuim	23
6.3 Rijnbrink Campus	24
<b>7. VERSLAG MEDEZEGGENSCHAP</b>	<b>25</b>
7.1 Ondernemingsraad Stichting Werkgeverschap Rijnbrink	25
7.2 Ondernemingsraad Rijnbrink	26
<b>8. BESTUUR</b>	<b>27</b>
<b>9. VERSLAG RAAD VAN TOEZICHT</b>	<b>28</b>
<b>10. VOORUITBLIK</b>	<b>30</b>
<b>GECONSOLIDEERDE BALANS PER 31 DECEMBER 2017</b>	<b>32</b>
<b>GECONSOLIDEERDE STAAT VAN BATEN EN LASTEN 2017</b>	<b>33</b>
<b>GECONSOLIDEERD KASSTROOMOVERZICHT</b>	<b>34</b>
<b>TOELICHTING OP DE JAARREKENING</b>	<b>35</b>
<b>GRONDSLAGEN VOOR DE WAARDERING VAN DE ACTIVA EN PASSIVA</b>	<b>36</b>
<b>GRONDSLAGEN VOOR RESULTAATBEPALING</b>	<b>37</b>
<b>TOELICHTING OP DE GECONSOLIDEERDE BALANS PER 31 DECEMBER 2017</b>	<b>39</b>
<b>TOELICHTING OP DE GECONSOLIDEERDE STAAT VAN BATEN EN LASTEN</b>	<b>47</b>
<b>ENKELVOUDIGE JAARREKENING</b>	<b>50</b>
<b>STICHTING RIJNBRINK HOLDING</b>	<b>50</b>
<b>ENKELVOUDIGE BALANS PER 31 DECEMBER 2017</b>	<b>51</b>
<b>ENKELVOUDIGE STAAT VAN BATEN EN LASTEN 2017</b>	<b>52</b>
<b>KASSTROOMOVERZICHT</b>	<b>53</b>

<b>ALGEMENE GRONDSLAGEN VOOR DE OPSTELLING VAN DE ENKELVOUDIGE JAARREKENING</b>	<b>54</b>
<b>TOELICHTING OP DE ENKELVOUDIGE BALANS PER 31 DECEMBER 2017</b>	<b>55</b>
<b>TOELICHTING ENKELVOUDIGE STAAT VAN BATEN EN LASTEN 2017</b>	<b>60</b>
<b>VASTSTELLING / GOEDKEURING</b>	<b>63</b>
<b>OVERIGE GEGEVENS</b>	<b>64</b>
<b>CONTROLEVERKLARING ACCOUNTANT</b>	<b>65</b>
<b>BIJLAGE 1: LIJST MET AFKORTINGEN</b>	<b>67</b>

# 1. Inleiding

Werken aan een leefbare samenleving waarin iedereen mee kan doen, dat is voor Rijnbrink waar het om gaat! Als ik terugkijk op 2017 dan hebben onze medewerkers daar met veel plezier hun steentje aan bijgedragen. Ze hebben bibliotheken geholpen hun lokale doelen te bereiken. Ze hebben muziekverenigingen geholpen bij hun programmering en ze hebben op het gebied van cultuureducatie een belangrijke verbindende en aanjagende rol gespeeld. We hadden dit niet kunnen doen als we daartoe niet in staat waren gesteld door de provincies Gelderland en Overijssel. Beide provincies zien gelukkig het belang in van sterke bibliotheken die hun gebruikers helpen om zich te ontwikkelen tot (digi)taalvaardige en cultureel betrokken burgers die volwaardig deelnemen aan de maatschappij. Het afgelopen jaar hebben we daarbij te maken gekregen met provincies die zich anders willen positioneren. Ze hebben ervoor gekozen om een deel van het bibliotheekinnovatiebudget te onttrekken aan onze reguliere subsidie en die in direct overleg met de bibliotheken en de gemeenten te besteden. Alle betrokken partijen moesten het afgelopen jaar nog wennen aan hun nieuwe rol.

Het bibliotheekveld is volop in beweging en de meeste bibliotheken zijn al een heel eind op weg om de transitie te maken naar een maatschappelijk educatieve bibliotheek die is gericht op de persoonlijke ontwikkeling van de inwoners. Het afgelopen jaar hebben we daar verschillende mooie resultaten van gezien. Zoals het project Scoor een Boek waarin bibliotheken samenwerken met voetbalclub Go Ahead Eagles om kinderen meer te laten lezen. De VoorleesExpress en het project ThuisTaal gericht op het versterken van de leescultuur in taalarme gezinnen en de Bibliotheek op School waarbij mediacoaches op scholen helpen bij het stimuleren van het lezen en het aanleren van mediawijsheid.

Maar er werden ook volop activiteiten georganiseerd gericht op volwassenen om hen te helpen om volwaardig mee te doen in de maatschappij. Onder andere door ze in staat te stellen hun basisvaardigheden te vergroten door in vrijwel alle bibliotheken een Taalhuis te openen en daar omheen activiteiten te organiseren. Door mensen te helpen bij het communiceren met de digitale overheid waaronder de belastingdienst. En door in te zetten op persoonlijke ontwikkeling met prachtige programma's vol activiteiten. Onze medewerkers waren bij veel van deze ontwikkelingen betrokken en werkten zij aan zij met hun collega's uit de bibliotheken en andere partners.

Ook in het culturele veld was het zeker niet rustig. Onze Musidesk die zich richt op amateurmuziek moest door Gelderse provinciale bezuinigingen haar dienstverlening voor bibliotheken afbouwen. Gelukkig hebben beide provincies ervoor gekozen om de ondersteuning van de voor de leefbaarheid zo belangrijke amateurorkesten wel voort te zetten.

Voor de projecten op het terrein van cultuureducatie die we uitvoeren voor de provincie Overijssel was 2017 de start van een nieuwe planperiode. Onze specialisten hebben samen met partners uit het culturele veld plannen gemaakt voor de komende vier jaar. De plannen zijn inmiddels goedgekeurd en de uitvoering is in volle gang.

De bibliotheekbranche is een keten van samenwerkende bibliotheekorganisaties. We hebben zowel provinciaal als landelijk het afgelopen jaar gewerkt aan heldere afspraken over de samenwerking. Provinciaal was dat nodig door de keuze van beide provincies om een deel van het innovatiebudget flexibel te maken en door de behoefte van de netwerken om hun onderlinge samenwerking en die met ons opnieuw te definiëren. Landelijk hebben we als Samenwerkende POI's Nederland (SPN) afspraken gemaakt met partners als de VOB, de KB, Stichting Lezen en Stichting Lezen en schrijven over het samen werken aan thema's als de gezamenlijke innovatieagenda, het landelijk bibliotheekstelsel, de nationale bibliotheekpas, de digitale bibliotheek en programma's als Tel mee met taal en basisvaardigheden.

Al met al veel externe ontwikkelingen die ons bezig hebben gehouden en die van invloed waren op onze manier van werken, de expertise die nodig is om bibliotheken en andere organisaties te kunnen ondersteunen, en de producten en diensten die we daarbij kunnen inzetten.

We hebben als organisatie daarom, met als motto *Kenjeklant*, het afgelopen jaar ingezet op het in de lokale situatie, samen met de bibliotheken werken aan het bereiken van lokale resultaten. Onze meerwaarde in die samenwerking is onze inhoudelijke expertise, onze kennis van trends en ontwikkelingen, onze ervaring bij andere organisaties en ons vermogen om de verbinding te verzorgen tussen de landelijke ontwikkelingen en de lokale behoeften.

Zo was 2017 weer een jaar waarin onze medewerkers samen met tal van partners en met veel passie gewerkt hebben aan het ondersteunen van bibliotheken, muziekverenigingen en culturele organisaties. Ze deden dat door hen te ontzorgen in de bedrijfsvoering en door vanuit hun expertise te adviseren bij lokale ontwikkelingen.

In dit jaarverslag kijken we terug op het afgelopen jaar en beschrijven we een aantal belangrijke ontwikkelingen rond onze ondersteuning op personeelsgebied, de medezeggenschap, het bestuur en het toezicht. Ook blikken we vast vooruit naar 2018.

Veel leesplezier gewenst,

Tineke van Ham  
Bestuurder

## 2. Rijnbrink in de omgeving

Rijnbrink is een Provinciale Ondersteuningsinstelling (POI) voor bibliotheken in Gelderland en Overijssel. We werken met en voor Openbare bibliotheken, vanuit een provinciale opdracht, aan het realiseren van lokale resultaten. De ondersteuningstaak van Rijnbrink is op hoofdlijn vastgelegd in de Wet stelsel Openbare bibliotheekvoorzieningen (Wsob). De provincies hebben in hun cultuurbeleid omschreven voor welke opdrachten ze Rijnbrink subsidiëren. Ze baseren zich daarbij op de provinciale taken zoals die zijn beschreven in de Wsob. We vullen onze opdracht in door goed te luisteren naar de behoeften van de bibliotheken en samen met hen als partners op te trekken.

In de Wsob is omschreven dat bibliotheken, POI's en de Koninklijke Bibliotheek (KB) samen een stelsel vormen dat verantwoordelijk is voor vijf bibliotheekfuncties. Ter ondersteuning van die functies hebben POI's als taak deel te nemen aan het stelsel, te zorgen voor het transport ten behoeve van het leenverkeer, de lokale innovatie te faciliteren en stimuleren, en bij te dragen aan het landelijk collectiebeleid.

Rijnbrink heeft naast haar taak ten behoeve van bibliotheken, de opdracht om de blaasmuziek in Gelderland en Overijssel te ondersteunen en voert voor de provincie Overijssel projecten uit gericht op het versterken van cultuureducatie in het onderwijs. Voor deze taken stellen de provincies subsidie beschikbaar. Behalve gesubsidieerde diensten, levert Rijnbrink ook niet-gesubsidieerde diensten aan bibliotheken, POI's en instellingen binnen en buiten Gelderland en Overijssel.

### Gelderland

De provincie heeft in de cultuurnota uit 2016 de ondersteuning die Rijnbrink moet bieden als volgt uitgewerkt.

- Faciliteren infrastructuur interbibliothecair leenverkeer (IBL)
- Ontwikkelen en uitvoeren gezamenlijk collectiebeleid
- Bieden van advies en ondersteuning in het programma 'een leven lang leren'
- Bevorderen en ondersteunen van innovatie
- Ondersteuning van het provinciale bibliotheeknetwerk (Samenwerkende Gelderse bibliotheken)
- Beheer en beschikbaar stellen van bladmuziek voor de HaFaBra-sector en het bevorderen van innovatieve activiteiten (niet de ondersteuning van het muziekbibliotheekwerk).

In 2017 hebben we deze opdracht in nauw overleg met de Gelderse bibliotheken uitgevoerd. Rijnbrink heeft een netwerkmanager en adviseurs ingezet om samen met het netwerk te werken aan het Gelders bibliotheekprogramma 2017-2018. De producten, projecten en diensten die beschreven zijn in dat programma vormen de basis voor de subsidieafspraken die Rijnbrink in 2017 met de provincie Gelderland heeft gemaakt. Belangrijk onderdeel van het plan is het transport ten behoeve van het IBL. Deze door de bibliotheken zeer gewaardeerde dienst willen de bibliotheken graag volledig gesubsidieerd zien door de provincie na 2018. In 2018 zal de provincie na een onderzoek hierover een uitspraak doen. Het zwaartepunt van het plan ligt echter bij de invulling van de provinciale taak om innovatie te bevorderen en ondersteunen. Er is voor gekozen om de ondersteuning in te delen in de vier thema's uit de gezamenlijke innovatieagenda die onder regie van de KB en SPN in overleg met de branche is opgesteld.

Vanaf 2018 werkt de provincie met een flexibel bibliotheekinnovatiebudget. Een deel van het budget is geormerkt voor de bestrijding van laaggeletterdheid. De bibliotheken kunnen gezamenlijk projecten indienen bij de provincie. Hierover is in 2017 al intensief overleg gevoerd tussen de provincie en de bibliotheken. Rijnbrink is door de bibliotheken gevraagd om ondersteuning te bieden bij het aanvragen van de subsidie.

## Overijssel

In Overijssel is het doel van de provincie voor deze beleidsperiode *het toekomstbestendig maken van het Overijssels bibliotheeknetwerk. Met sterke in de samenleving verankerde bibliotheken.*

Onder 'toekomstbestendig' verstaat de provincie dat de bibliotheken in staat zijn zich aan te passen in een snel veranderende samenleving. In het uitvoeringsprogramma dat in 2016 verscheen heeft de provincie de opdracht aan Rijnbrink verder uitgewerkt. De provincie zet vooral in op innovatie.

In 2017 is in Overijssel met medewerking van de netwerkmanager en adviseurs van Rijnbrink gewerkt aan een netwerkplan 2017-2018. Het plan is inmiddels klaar en vastgesteld door het netwerk. De projecten die daarin beschreven staan zijn deels ook al van start gegaan. Het Overijssels netwerk heeft aansluiting gezocht bij de gezamenlijke innovatieagenda en het plan is onderdeel van de subsidieafspraken van Rijnbrink met de provincie.

Ook de provincie Overijssel heeft ervoor gekozen om een deel van het budget voor innovatie aan de gezamenlijke bibliotheken ter beschikking te stellen in de vorm van een flexibel budget. Deels is het budget geormerkt voor het programma Tel mee met taal! Met dat programma wil de provincie laaggeletterdheid bestrijden. Omdat de provincie de gemeenten wilde betrekken bij de keuze voor de besteding, moesten de plannen ook van een positief advies worden voorzien door het overleg van de bibliotheekwethouders, het BOBO. Rijnbrink heeft het netwerk bij de voorbereidingen ondersteuning geboden en is ook gevraagd om de administratie te verzorgen van de projecten.

## Landelijk

Rijnbrink werkt intensief samen met de andere POI's binnen de SPN. Samen geven de POI's invulling aan taken op het terrein van innovatie, transport en collectiebeleid. De bestuurder van Rijnbrink is in 2017 herkozen als voorzitter van de SPN. Samen met de KB heeft de SPN in 2017 door de KWINK-groep en in nauw overleg met de branche een gezamenlijke innovatieagenda en actieagenda laten opstellen. De SPN is ook betrokken bij de uitvoering van de actieagenda. Zo voeren moderators van SPN regie op de communities of practice en vullen medewerkers de innovatiedatabase. De POI's moeten volgens de Wsob gezamenlijk lokale bibliotheekinnovatie stimuleren en faciliteren. Vanuit die opdracht is binnen SPN ook actief gewerkt aan een eigen innovatiestrategie.

De landelijke innovatieagenda is in vrijwel alle provincies gebruikt als kapstok voor lokaal en provinciaal innovatiebeleid. Ook de Gelderse en Overijsselse netwerkplannen en subsidieafspraken met de beide provincies zijn gebaseerd op de lijnen uit de innovatieagenda.

Rijnbrink heeft als onderdeel van de SPN daarnaast meegewerkt aan het onderhouden van een structuur waarbinnen in nauw overleg met landelijke partners een aantal landelijke programma's wordt uitgevoerd en doorontwikkeld. Ook de scholing van lokale medewerkers valt hieronder. Het gaat om programma's als Tel mee met Taal, Basisvaardigheden en de Bibliotheek op School.

De SPN heeft daarnaast in 2017 de digitale bibliotheek ondersteund, de landelijke distributie verzorgd, gewerkt aan een landelijk HRM platform en bijgedragen aan de uitwerking van het landelijk collectiebeleid. Rijnbrink heeft op al die thema's zowel bestuurlijk als in coördinatie en uitvoering haar steentje bijgedragen.

### 3. Bibliotheekondersteuning

Het afgelopen jaar hebben Gelderse en Overijsselse bibliotheken op tal van manieren hun gebruikers gefaciliteerd bij het werken aan hun persoonlijke ontwikkeling. Zo hebben bibliotheken gewerkt aan het bestrijden en voorkomen van laaggeletterdheid bij kinderen en volwassenen, het aanleren van digitale basisvaardigheden en het omgaan met de digitale overheid. Bibliotheken hebben activiteiten georganiseerd rond tal van maatschappelijke thema's en individuele gebruikers toegang gegeven tot voor hun persoonlijke ontwikkeling benodigde kennis.

Rijnbrink heeft bibliotheken daarbij waar nodig en mogelijk ondersteuning geboden. Onze inzet daarbij was om lokaal bij te dragen aan de gewenste resultaten. We deden dat door bibliotheken in netwerkverband te ondersteunen en ze te helpen bij het vormgeven en uitvoeren van lokale projecten en activiteiten.

Rijnbrink heeft als full serviceorganisatie ondersteuning op alle bibliotheekinhoudelijke en bedrijfsmatige aspecten van het bibliotheekwerk in huis. Deels doen we dat met subsidie omdat het onderdeel is van onze provinciale opdracht. Deels doen we dat tegen kostprijs omdat het efficiënter is om werkzaamheden in een groter verband te organiseren.

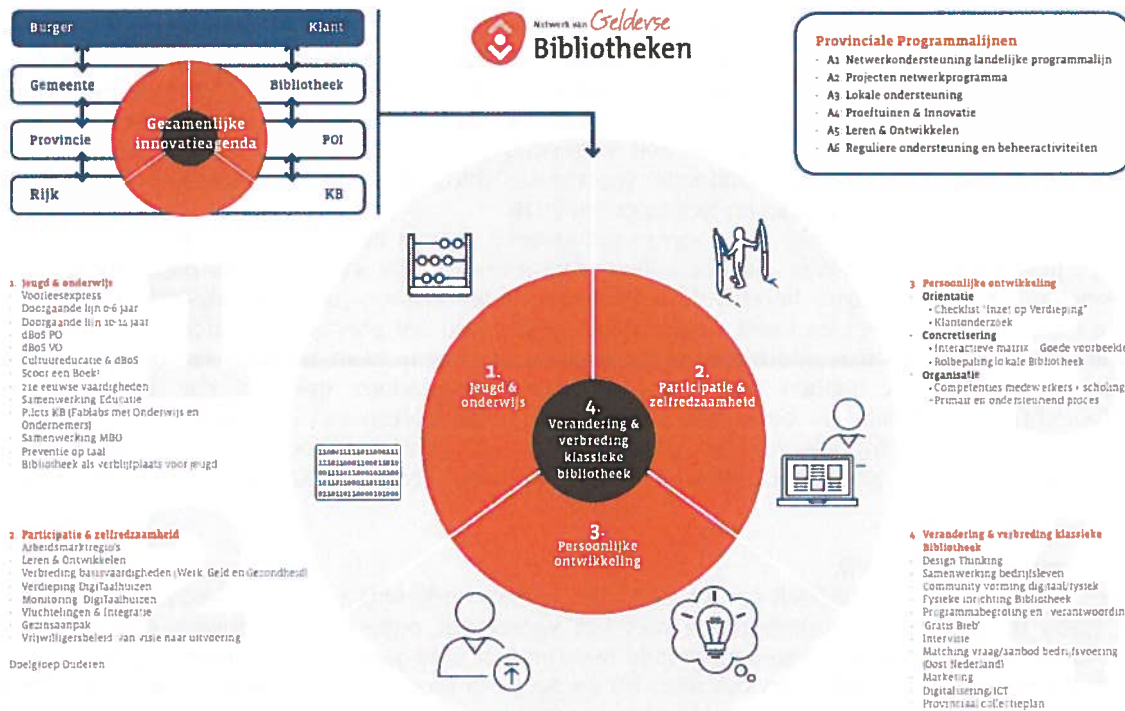
De beide netwerken en de individuele bibliotheken hebben voor hun innovatie de vier lijnen uit de gezamenlijke innovatieagenda als basis gekozen. In dit jaarverslag houden we de indeling van de vier lijnen aan en beschrijven we per lijn een aantal opvallende projecten en resultaten.

Dit zou de indruk kunnen wekken dat de vier lijnen helemaal los van elkaar staan. Dat is niet het geval. Samen bieden de lijnen de mogelijkheid om gebruikers in alle levensfasen te ondersteunen bij hun persoonlijke ontwikkeling. Dit is o.a. zichtbaar in de ontwikkeling van een doorgaande leer- en leeslijn 0-100 zowel in Gelderland en Overijssel. Deze doorgaande lijn start met ondersteuning van het voorschoolse kind met leesbevorderingsprogramma's zoals Boekstart en gaat verder met de Bibliotheek op School en andere projecten voor kinderen in het primair en voortgezet onderwijs. Maar daar stopt het niet. Na de schooltijd kunnen jongeren en volwassenen bij de bibliotheek terecht voor non-formeel educatief aanbod en cursussen die gericht zijn op het verbeteren van 21<sup>e</sup> -eeuwse vaardigheden. Hiermee loopt de innovatielijn jeugd & educatie door in de lijn participatie & zelfredzaamheid. Ook in de andere innovatielijnen zijn deze dwarsverbanden zichtbaar.



### 3.1 Ondersteuning in Gelderland

#### Provinciale Programmaliijnen 2017-2018



In het voorjaar van 2017 besloten de Gelderse bibliotheken om samen te werken aan de projecten die op de bovenstaande plaat zijn weergegeven. Alle lijnen worden aangestuurd door een regiegroep bestaand uit directeuren van deelnemende bibliotheken. Het programma is steeds in beweging doordat bestaande projecten afgerond worden, nieuwe projecten ontstaan en sommige projecten bij nader inzien niet brengen wat ervan gehoopt werd en daarom worden gestaakt. Een netwerkmanager in dienst van Rijnbrink ondersteunt de regiegroepen. Aan de uitvoering van de projecten die onder de lijnen vallen werken medewerkers van bibliotheken en adviseurs van Rijnbrink nauw samen. Met als doel om samen de afgesproken resultaten te behalen. In dit jaarverslag geven we een korte impressie van een paar belangrijke projecten per lijn.

#### 3.1.1. Jeugd en onderwijs

Het programma Jeugd en Onderwijs richt zich op het voorkomen van taalachterstanden en het versterken van de mediawijsheid van 0-18-jarigen. Een regiegroep zorgt ervoor dat de projecten die de bibliotheken met elkaar hebben afgesproken volgens de afspraken worden uitgevoerd. Gedurende het jaar zijn voor alle projecten uitgewerkte plannen gemaakt en vastgesteld. Van een flink deel van de plannen is in 2017 de uitvoering gestart. Een deel van de plannen loopt door in 2018.

##### VoorleesExpress

Meer dan de helft van de Gelderse bibliotheken werkt inmiddels met VoorleesExpress. Dit programma stimuleert de taalontwikkeling van kinderen en verrijkt de taalomgeving thuis. Twintig weken lang komt een vrijwilliger thuis voorlezen bij een gezin met kinderen tussen de 2 en 8 jaar. Het gaat hierbij om kinderen met een (dreigende) taalachterstand. De vrijwilliger introduceert een voorleesritueel bij het gezin. De ouders krijgen handvatten om het voorlezen zelf over te nemen en kinderen op andere manieren te stimuleren in taal. Daarbij zoekt de voorlezer samen met de ouders naar een aanpak die past bij de ouders en het kind. Het project VoorleesExpress is in Gelderland in 2015 gestart in vijf pilotbibliotheken. In 2017 was dat aantal gestegen tot veertien Gelderse

bibliotheken. Soms werkt de bibliotheek alleen, maar in veel gevallen samen met een lokale partner. Dit aantal zal in 2018 nog stijgen. Eén bibliotheek start zeker en nog drie bibliotheken hebben belangstelling getoond. In totaal zijn ca. 650 gezinnen bereikt in de periode 2015-2017. De pilot werd aangestuurd door directeuren van de vijf bibliotheken die de pilot gestart zijn en ondersteund door de provinciale VoorleesExpress projectleider vanuit Rijnbrink. De VoorleesExpress stuurgroep werkt ook aan de inbedding en borging van de VoorleesExpress bij de Gelderse bibliotheken.

#### ***Bibliotheek als verblijfplaats voor de jeugd***

De bibliotheek wil een plek zijn waar kinderen en jongeren tijd doorbrengen om kennis en vaardigheden op te doen. Het doel van het project is om de bibliotheek beter te laten inspelen op de wensen van jeugd en jongeren. Omdat de wensen van de jeugd centraal staan is een belangrijk onderdeel van het project dat jongeren zelf is gevraagd waar ze behoefte aan hebben. Daarnaast wordt aansluiting gezocht bij al lopende succesvolle initiatieven in bibliotheekvestigingen. Het project is in 2017 van start gegaan en loopt door in 2018.

Het doel is om samen met Rijnbrink te komen tot verbetering van de eigen aanpak en om adviezen te kunnen geven aan bibliotheken die ook willen uitgroeien tot een verblijfplaats die aansluit op de wensen van de jeugd. Daarom houden de deelnemende bibliotheken goed bij wat werkt en wat niet. Rijnbrink trekt het project en heeft deskresearch uitgevoerd om goede voorbeelden uit het land te vinden. We hebben met drie pilotbibliotheken gewerkt aan het in kaart brengen van de behoefte van de lokale jeugd. Ook hebben we samen met de medewerkers gekeken hoe de bibliotheek klantgericht kan werken en beter kan inspelen op de behoeften van de doelgroep. Ook in 2018 levert Rijnbrink een bijdrage aan de uitvoering van de lokale projecten door te zorgen voor verbinding tussen de pilotbibliotheken en de resultaten terug te koppelen aan de Gelderse bibliotheken.

#### ***Doorontwikkeling dBoS VO***

Na het succes van de Bibliotheek op School in het primair onderwijs willen de Gelderse bibliotheken ook graag de structurele samenwerking met het voortgezet onderwijs uitbouwen. Op die manier willen ze invulling geven aan een doorgaande taallijn voor 0-18-jarigen. VO-scholen merken gelukkig steeds meer de positieve effecten van dBoS PO en geven in toenemende mate aan ook belangstelling te hebben voor extra inzet op leesbevordering en vrij lezen. Het doel van het project is om naast de zes bestaande scholen waarmee nu wordt samengewerkt, op acht nieuwe scholen dBoS VO te introduceren. Een complicerende factor is het feit dat scholen voor VO vaak regionaal zijn georganiseerd en dat in die regio's verschillende bibliotheken werkzaam zijn. Rijnbrink heeft daarom voor het project een overzicht gemaakt van alle VO-scholen en de samenhang met de werkgebieden van de bibliotheken. Daarnaast hebben we bibliotheken ondersteund bij het opstellen van een projectplan, een rekenmodel dBoS-VO, de onderlinge kennisdeling en de communicatie.

Landelijk zorgen we samen met de andere POI's voor de verbinding met het concept van Stichting Lezen. Daartoe zijn we actief geweest binnen de stichting Samenwerkende POI's Nederland (SPN) om samen met de andere POI's in opdracht van Stichting Lezen te werken aan borging en doorontwikkeling van de methode die in het VO wordt gebruikt.

### **3.1.2. Participatie en zelfredzaamheid**

Het programma participatie en zelfredzaamheid richt zich op volwassenen die moeite hebben om volwaardig deel te nemen aan de maatschappij doordat ze de juiste basisvaardigheden missen. Het kan daarbij gaan om digitale vaardigheden en taalvaardigheid. Rijnbrink speelt landelijk een belangrijke rol binnen het programma De bibliotheek en basisvaardigheden. We hebben in 2017 de programmamanager geleverd. Het programma is verweven met de lijn participatie en zelfredzaamheid van het netwerk en onderdelen uit het landelijke programma komen terug in vrijwel alle projectplannen. De regiegroep die deze lijn trekt is in 2017 vier keer bij elkaar geweest om afspraken te maken over de projecten die onder deze lijn vallen. Van alle projecten is in 2017 een uitgewerkt projectplan besproken en vastgesteld. Net als binnen de andere lijnen lopen ook deze plannen door in 2018. Dit programma is gekoppeld aan dat van Jeugd en Onderwijs via de doorgaande lees- en leerlijn 0-100 jaar.

#### ***Verdieping in taalhuizen***

- Bibliotheken profileren zich als belangrijke partners van burgers die mee willen doen in de participatiesamenleving. Bibliotheken spelen daarom meer en meer een rol bij het aanbieden van non-formele educatie aan kwetsbare burgers, met name op het gebied van basisvaardigheden. Ze sluiten daarbij aan op het landelijke actieprogramma Tel mee met Taal. Alle Gelderse

bibliotheken hebben minimaal in één vestiging een (digi)Taalhuis geopend. Om de gerealiseerde samenwerkingen (digiTaalhuizen) te kunnen continueren en te borgen, zijn de Gelderse bibliotheken gestart met het programma: “Verdieping in de digiTaalhuizen”.

- Rijnbrink helpt de bibliotheken in dit programma om het taalhuis te borgen en door te ontwikkelen in aansluiting op de landelijke afspraken in het kader van Tel mee met taal. Belangrijk daarbij is het zorgdragen voor kwaliteitsbehoud. Het gaat om het organiseren van activiteiten in de breedte (werk, geld en gezondheid) en het vergroten van het bereik van de doelgroep NT1. Daarnaast zoeken we in het project verdieping en verbreding in de samenwerking met relevante (lokale) netwerkpartners.
- Niet iedere bibliotheek is gelijk en daarom wordt per bibliotheek afgesproken waar voor hen de focus ligt. Voor specifieke onderdelen zijn in 2017 aparte projectplannen gemaakt die invulling moeten geven aan de activiteiten en deze ondersteunen. Een voorbeeld daarvan is het project “Leren en ontwikkelen”. De Gelderse bibliotheken hebben inmiddels allemaal een (digi)taalpunt of -huis. Om de kwaliteit ervan te blijven waarborgen is doorontwikkeling essentieel, ook de doorontwikkeling van de vaardigheden van bibliotheekmedewerkers en vrijwilligers. Zij zijn immers de uitvoerders van het (digi)Taalhuis en staan in contact met bezoekers en samenwerkingspartners. In dit project hebben we ons het afgelopen jaar gericht op het vergroten van de deskundigheid en kennisontwikkeling van de bibliotheekmedewerkers en vrijwilligers. Bij het vergroten van deskundigheid en kennisontwikkeling was een belangrijke rol weggelegd voor de medewerkers en het management van bibliotheken. Zij leverden input voor de activiteiten die in dit kader werden georganiseerd. Naast provinciale inzet is er ook vanuit het landelijk project een bijdrage geleverd. Vanuit de KB is in samenwerking met SPN een opleidingsplan 2017 ontwikkeld.

### 3.1.3. Persoonlijke ontwikkeling

Het programma persoonlijke ontwikkeling richt zich op het faciliteren van een leven lang leren voor gebruikers van de bibliotheek. Dit doen bibliotheken door activiteitenprogramma's te maken waarin ruimte is voor debat, discussie, reflectie en communityvorming.

#### *Flowchart*

Als onderdeel van het in door de deelnemende bibliotheken en Rijnbrink opgestelde uitvoeringsprogramma is in 2017 door de regiegroep gewerkt aan de concretisering van het thema ‘Rolbepaling’. Dit vanuit het vraagstuk welke rol je als organisatie op welk moment te spelen hebt als een activiteit in de lijn Persoonlijke ontwikkeling in beeld komt. Het eindproduct is een flowchart waarin een aantal keuzes helder op een rij zijn gezet. Daaraan gekoppeld is de nodige achtergronddocumentatie beschikbaar die ten behoeve van het traject is opgesteld en verzameld.

#### *Artikel*

Een van sporen binnen het programma is de verdieping. Rijnbrink maakt in dat kader samen met de bibliotheken een digitaal artikel over de vraag: *Hoe kunnen bibliotheken programma's in de lijn Persoonlijke ontwikkeling vormgeven met actuele inzichten over kennis en leren?*

Het onderzoek ten behoeve van dit artikel is in 2017 gestart. Het artikel zelf zal in de loop van 2018 verschijnen. De publicatie kan bibliotheekmedewerkers en leidinggevenden helpen bij het nadenken over het lokaal aanbieden van een programma gericht op persoonlijke ontwikkeling van burgers en de daadwerkelijke invulling van een lokale programmering.

Het artikel moet bibliotheken:

- Actuele inzichten bieden die van belang zijn voor het ondersteunen van burgers en het inrichten en ontwerpen van hun programmering in de eigen vestiging. Hierbij wordt de nadruk gelegd op het leren in groepen.
- Laten zien welke vormen zij kunnen benutten om deze inzichten ook ten uitvoer te brengen.

### 3.1.4. Verandering en verbreding van de klassieke bibliotheek

De programmalijn Verandering en verbreding is erop gericht om de bedrijfsfuncties slimmer, beter en anders te organiseren om op die manier ruimte te creëren voor het uitbouwen van de maatschappelijk educatieve bibliotheek. In 2017 hebben we samen met de bibliotheken in dat kader aan thema's gewerkt als: marketing, design thinking, communityvorming, intervisie, verkenning samenwerking met het bedrijfsleven en versterking van innovatiekracht. Gedurende het jaar heeft Rijnbrink daarnaast een aanpak ontwikkeld op het vlak van *Privacy & Beveiliging*.

Het concept-projectplan is afgestemd binnen het netwerk. Ook vindt er een verkenning plaats op het vlak van digitale innovatie.

### **Marketing**

Onder deze lijn viel ook de gezamenlijke marketing aanpak die we dit jaar meer individueel ingestoken hadden, maar ook gezamenlijke onderdelen bevatte. Van 15 maart t/m 15 april 2017 is in heel Gelderland ingezet op ledenwerving. De actie bestond uit een vrijblijvend aanbod om gratis drie maanden een proeflidmaatschap af te sluiten bij de bibliotheek in de eigen woonplaats. Dit kon via [www.gratisbieb.nl](http://www.gratisbieb.nl) of via één van de vestigingen van de Gelderse bibliotheken. Geïnteresseerden die direct een lidmaatschap af wilden sluiten, konden gebruik maken van de 12 = 15 regeling (eerste drie maanden gratis). De actie was een groot succes. Er zijn maar liefst 1.530 inschrijvingen voor een gratis biebabonnement ontvangen en de Facebookpagina is door 189.975 mensen bekeken. Doordat we de actie beperkt hebben tot Facebook waren de kosten van de actie beperkt.

Een ander gezamenlijk onderdeel was het voor de zesde keer verschenen Bieb-magazine. Dit magazine richt zich op ouders en gaat over leesplezier en mediawijsheid. In het meest recente magazine staan o.a. artikelen over strips, veilig internetten, voorlezen en luisterboeken. Verder bevat het blad interviews met een nieuwkomer, een onderwijzer en Gijs Jolink. Van het magazine zijn 60.000 exemplaren gedrukt die door 43 bibliotheken lokaal zijn verspreid. Via facebook en twitter zijn nog eens 160.000 mensen bereikt. Het blad is ook online te lezen via de website [biebmagazine.nl](http://biebmagazine.nl).

### **Digitalisering**

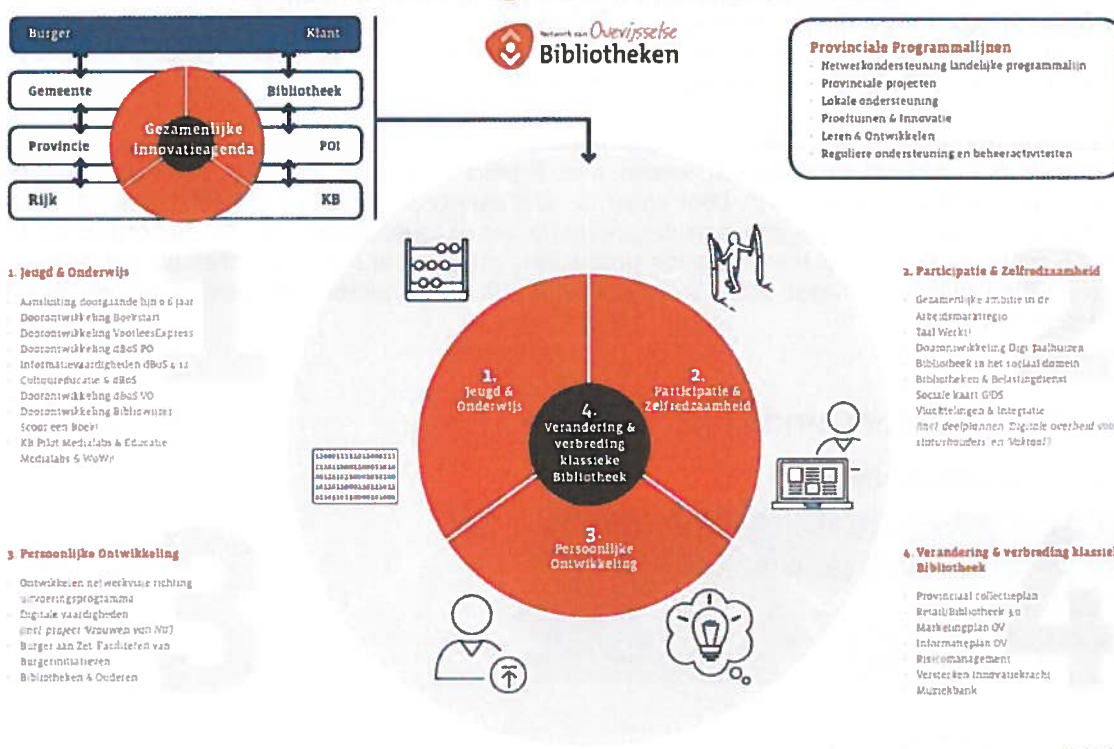
De Gelderse bibliotheken zorgen via de werkgroep 'Grip op digitale dienstverlening' dat trends en ontwikkelingen op het terrein van de digitalisering worden gevolgd en daar waar van belang worden opgetild naar provinciaal niveau. Het resultaat is dat de Gelderse bibliotheken een up to date inzicht hebben in landelijke en provinciale ontwikkelingen die lokaal belangrijk zijn.

In dat kader is in 2017 aandacht gegeven aan het thema *privacy & beveiliging*. Door een aanpassing van de wet bescherming persoonsgegevens (AVG) zullen in de loop van 2018 verscherpte privacyregels van kracht worden. Bibliotheken hebben hiermee te maken omdat ze werken met persoonlijke gegevens van hun leden en andere gebruikers. Rijnbrink heeft in 2017 informatiebijeenkomsten en kenniscircles georganiseerd rond het thema en is ook landelijk een van de spelers die ondersteuning regelt om bibliotheken te helpen bij het voldoen aan deze verscherpte regels.

## 3.2 Ondersteuning in Overijssel

In 2016 stelden de Overijsselse bibliotheken een netwerkplan vast voor de jaren 2017-2020. In dat plan staat beschreven langs welke lijnen de Overijsselse bibliotheken samen willen werken aan de lokale transitie tot een maatschappelijk educatieve bibliotheek. Een bibliotheek die de laagdrempelige, publieke voorziening is die mensen helpt in hun persoonlijke ontwikkeling. De bibliotheken hebben zich tot doel gesteld om iedereen die dat wil, te helpen volwaardig en zelfstandig aan de samenleving deel te nemen. Daarnaast willen de bibliotheken een 'third place' bieden voor iedereen die wil ontspannen en die een moment van rust zoekt in deze hectische samenleving, om inspirerende kennis en informatie in wat voor vorm dan ook tot zich te nemen. Rijnbrink heeft met het netwerk afgesproken ze hierbij te ondersteunen.

### Provinciale Programmalijnen 2017-2018



In bovenstaand overzicht zijn de projecten benoemd die de Overijsselse bibliotheken in 2017 en 2018, ondersteund door Rijnbrink, uit willen voeren. De door Rijnbrink aangestelde netwerkmanager coördineert de uitvoering van dit programma en adviseurs van Rijnbrink werken samen met medewerkers uit de bibliotheken aan de afgesproken resultaten. In dit jaarverslag geven we een korte impressie van een paar belangrijke projecten per lijn. Een uitgebreider beeld van de meest bijzondere projecten is terug te vinden in het jaarmagazine dat Rijnbrink ook dit jaar weer publiceert.

### 3.2.1. Jeugd en onderwijs

De meeste bibliotheken hadden jarenlang een goede, maar beperkte relatie met het basisonderwijs. De afgelopen jaren is deze relatie verbreed en geprofessionaliseerd. De basis is nog steeds dat de bibliotheek wil laten zien dat lezen leuk en van groot belang is voor het kunnen functioneren in de hedendaagse maatschappij. Daar zijn digitale vaardigheden bij gekomen. De relatie met het onderwijs heeft voor bibliotheken een meer strategisch karakter gekregen waardoor de impact van wat zij bereiken ook beter meet- en zichtbaar is geworden. Deze relatie bouwen de Overijsselse bibliotheken de komende periode graag verder uit. In dat kader is in 2017 door het Overijssels netwerk samen met Rijnbrink gewerkt aan diverse projecten. Deze projecten worden hieronder toegelicht.



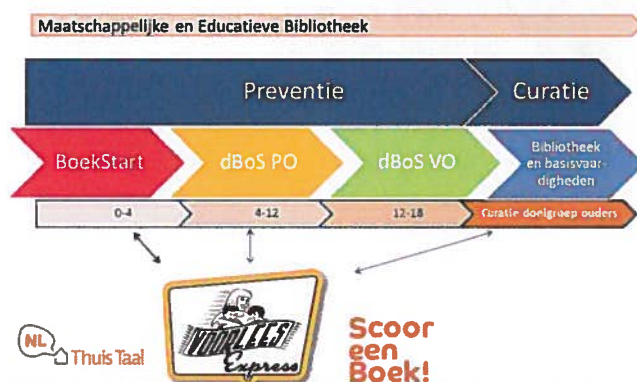
### **Scoor een boek!**

Begin februari klonk het fluitsignaal voor de 1e editie van Scoor een Boek! in Overijssel. In negen weken hebben ruim 700 kinderen van 16 basisscholen in Deventer zoveel mogelijk boeken gelezen. Ze werden daartoe aangespoord door de bibliotheek in samenwerking met Go Ahead Eagles. En dat niet alleen op school want er was ook een thuiseditie met kans op het winnen van kaarten voor een wedstrijd van Go Ahead Eagles. Op 11 april klonk het eindsignaal tijdens de sportieve afsluiting. Op de voetbalvelden werden allerlei balspellen gedaan en werd fanatiek gestreden om de punten. Tijdens de afsluiting werd door Alice van Diepen, directeur van de bibliotheek Deventer, de eindscore bekend gemaakt. De kinderen hebben in de klas in totaal bijna 5.000 boeken gelezen in de afgelopen tijd! Een prachtige score en een mooie 1<sup>e</sup> editie om op terug te kijken. De 2<sup>e</sup> editie start in februari 2018 en om dat mogelijk te maken zijn we in 2017 druk bezig geweest met de voorbereidingen. Het ziet ernaar uit dat Scoor een boek! dan ook in Gelderland van start gaat. Over een landelijke uitrol zijn de gesprekken inmiddels ook gaande. Het plan van aanpak voor een landelijke uitrol van Scoor een Boek! is geschreven door Rijnbrink i.s.m. Biblionet Groningen en ligt nu bij Kunst van Lezen en SPN. Het landelijk team en de landelijke uitrol is een samenwerking tussen Eredivisie, Kunst van Lezen/St. Lezen, SPN, Biblionet Groningen en Rijnbrink.

### **Aansluiting doorgaande lijn 0-6**

De Overijsselse bibliotheken werken samen met Rijnbrink aan de invulling van een doorgaande leeslijn voor kinderen van 0-6 jaar. Door vanaf de allerjongste leeftijd in te zetten op taalstimulering en leesbevordering wordt gewerkt aan de preventie van laaggeletterdheid. De bibliotheken bieden met de doorgaande lijn 0-6 jaar passende producten, programma's en projecten op het gebied van lezen en mediawijsheid. Naast Scoor een Boek! zijn ook de projecten VoorleesExpress en ThuisTaal onderdeel van de lijn.

## **Doorgaande lijn**



Het aanbod in de gehele doorgaande lijn moet met elkaar in verbinding staan en elkaar versterken. Rijnbrink trekt dit project dat van 2017 tot en met eind 2018 loopt. Het project is gestart met een bijeenkomst samen met de deskundigen uit de bibliotheken om input op te halen voor het projectplan. Dit plan is vastgesteld door het netwerk en Rijnbrink is begonnen om samen met de professionals uit de bibliotheken het plan uit te voeren. Uiteindelijk is het doel dat de bibliotheken op de hoogte zijn van actuele informatie over het aanbod dat past in de leeslijn 0-6 jaar en hoe de onderdelen met elkaar verbonden kunnen worden. Hierbij zoeken we aansluiting bij wat er landelijk en provinciaal al beschikbaar is aan informatie en trainingen voor het toerusten van frontofficemedewerkers.

### **3.2.2. Participatie en zelfredzaamheid**

Het Overijsselse bibliotheeknetwerk heeft afgesproken dat ze een aantoonbare bijdrage wil leveren aan het vergroten van de zelfredzaamheid en participatie van de inwoners van Overijssel die niet over voldoende vaardigheden beschikken om goed mee te kunnen komen in de maatschappij of een leesbeperking hebben. Hierbij richten de bibliotheken zich ook op nieuwkomers. Middels een aantal projecten geven de bibliotheken vorm aan deze ambitie. Net als in Gelderland is ook in Overijssel het

doel om de lijnen jeugd en educatie in elkaar over te laten lopen door te werken aan een doorlopende leer- en leeslijn 0-100.

### **ThuisTaal**

In regio Twente is het project ThuisTaal 2017 uitgevoerd. In dit project hebben de Overijsselse bibliotheken, Rijnbrink en de Lerarenopleiding Basisonderwijs van Saxion Enschede net als in 2016 de handen ineengeslagen om taalachterstand en laaggeletterdheid te bestrijden. In overleg met nieuwkomersscholen de Globe (Enschede), de Horizon (Hengelo), het Palet (Almelo) en het COA AZC Almelo zijn 45 gezinnen aangemeld. Derdejaars studenten van Saxion lezen voor in de gezinnen, ze praten over boeken en doen taalspelletjes. Allemaal activiteiten die bedoeld zijn om het Nederlandse taalgebruik in vluchtelinggezinnen te stimuleren. De studenten worden in tweetallen vanuit het vak Nederlands gekoppeld aan een gezin. Zij bezoeken het gezin thuis en gaan samen met hen naar de bibliotheek. Hierbij richten zij zich vooral op de woordenschat en het leesplezier. Ook geven zij ouders handvatten om het voorlezen over te nemen en het taalgebruik te stimuleren. Als vervolg op ThuisTaal doen de gezinnen mee aan de VoorleesExpress. Een half jaar lang komt er een vrijwilliger bij het gezin thuis om voor te lezen en de taalontwikkeling nog meer te stimuleren. De vrijwilliger streeft er samen met de ouders naar dat taal en leesplezier een vaste plek in het gezin krijgen. Zo zetten we gezamenlijk in op de doorlopende lijn en een integraal taalaanbod!

### **Sociaal domein: de bibliotheek en de Belastingdienst**

In 2016 sloten de KB en de Belastingdienst een convenant om burgers te helpen zaken te doen met de elektronische overheid. Eén van de projecten die in 2017 is uitgevoerd in het kader van de lijn participatie en zelfredzaamheid is het project de bibliotheek en de Belastingdienst. In Overijssel hebben de bibliotheken afgesproken om als netwerk samen deze uitdaging op te pakken met ondersteuning van Rijnbrink. Dit heeft als resultaat gehad dat in de periode september 2016- 2017 alle Overijsselse bibliotheken veilige computers hebben aangeboden en dat de meeste daarnaast Klik & Tik cursussen en Digisterker cursussen hebben georganiseerd. In acht bibliotheken zijn met behulp van lokale partners spreekuren georganiseerd tijdens de aangifte periode. 'Inspecteurs' van de belastingdienst bezochten onaangekondigd o.a. de bibliotheken in Deventer en Kampen en waren zeer tevreden over de uitvoering. In 2018 wil het netwerk de dienstverlening verder uitbouwen. Extra aandacht zal daarbij uitgaan naar de privacyaspecten die aan deze vorm van dienstverlening zitten.

### **3.2.3. Persoonlijke ontwikkeling**

Het Overijssels bibliotheeknetwerk wil bijdragen aan de persoonlijke ontwikkeling van alle inwoners van Overijssel. In 2017 heeft deze doelstelling onder andere geleid tot Digidoe.

#### **Digidoe**

Het door Rijnbrink samen met de Overijsselse bibliotheken ontwikkelde Digidoe platform ondersteunt bibliotheken bij het invullen van hun rol op gebied van 'Persoonlijke ontwikkeling'. Digidoe is een platform met een breed scala aan digilessen die bibliotheken kunnen gebruiken voor workshops en voor de 1 op 1 begeleiding van cursisten in de bibliotheek. De digilessen zijn verdeeld in vier categorieën: informatie zoeken, media begrijpen, media maken en tools. Cursisten gaan zelf, in groepsverband en/of onder begeleiding van een mediacoach aan de slag met lees- en doe-opdrachten om digitaal vaardiger te worden. Ze kiezen daarbij een vorm die bij hun eigen leervoorkeur past: lezen, doen of ontdekken. Om in te kunnen spelen op de toenemende digitale mogelijkheden en de groeiende rol die deze innemen in ons dagelijks leven, is het belangrijk om de meest gebruikte toepassingen te kennen en te begrijpen. Een platform als Digidoe moet natuurlijk up to date gehouden worden. Vandaar dat het platform in 2017 is doorontwikkeld. Vanuit Rijnbrink is de lesstof aangepast naar de leerstijlen lezen, doen en ontdekken en deze zijn op een website beschikbaar gesteld. Het komende jaar wordt de website verder uitgebouwd en wordt ingezet op een grotere gebruikersgroep.

### **3.2.4. Verandering en verbreding van de klassieke bibliotheek**

De Overijsselse bibliotheken willen hun uitleenfunctie zo efficiënt organiseren zodat hierdoor ruimte vrijkomt voor nieuwe maatschappelijke educatieve taken. Ze hebben samen een aantal projecten geformuleerd die daaraan moeten bijdragen.

### **Doorontwikkeling bibliotheekformule 3.0**

Rijnbrink is vanuit de SPN de portefeuillehouder van de landelijke bibliotheekformule. In dat kader is Rijnbrink een project gestart met als doel een basisconcept voor de fysieke bibliotheek te ontwikkelen dat aansluit bij de verschillende nieuwe functies van bibliotheken. Dit project heeft een concept opgeleverd voor een bibliotheek 3.0 waarin binnen de fysieke formule ruimte komt voor de maatschappelijke functie van de bibliotheek. Het concept is geen vastomlijnd plan of formule (met reeds gekozen meubels etc.) maar helpt de bibliotheek om lokaal de vertaling te maken van inhoudelijk programmalijnen naar de fysieke ruimte.

Daarnaast hebben we als Rijnbrink verschillende formats ontwikkeld die lokale bibliotheken helpen om hun nieuwe bibliotheek vorm te geven. Zo is onder andere een kick-off voor medewerkers beschikbaar, is presentatiemateriaal ontwikkeld en zijn workshops klantreizen gemaakt. Het project is in nauw overleg uitgevoerd met de deelnemende bibliotheken.

### **Project privacy & beveiliging**

Een belangrijk thema voor bibliotheken is de aanscherping van de wet Bescherming persoonsgegevens. In 2017 heeft Rijnbrink via informatiebijeenkomsten de Overijsselse bibliotheken bijgepraat over de gevolgen van de aanscherping van de regels rond privacy & beveiliging. Hierop heeft het netwerk gevraagd of Rijnbrink een project wilde voorbereiden. In december 2017 heeft het Overijssels netwerk het inmiddels door Rijnbrink geschreven projectplan Privacy & beveiliging goedgekeurd. Het zal in begin 2018 door Rijnbrink worden uitgevoerd en is erop gericht om middels een projectmatige aanpak per bibliotheek vast te stellen of zij aan de wettelijke eisen van de Algemene Verordening Gegevensbescherming (AVG) voldoen. Indien dit nog niet het geval is, zal op basis van een risicoafweging samen met de bibliotheek worden vastgesteld welke beheersmaatregelen voor 25 mei 2018 door de bibliotheek zullen worden doorgevoerd.

### **Medialabs**

In 2017 hebben de bibliotheken, Rijnbrink en de KB samengewerkt bij het opstellen van een inspiratiegids voor het realiseren van een medialab in een bibliotheek. In de bibliotheek van de toekomst krijgen digitale vaardigheden een steeds prominentere rol. Deze expertise wordt steeds verder uitgebreid. Waar de bibliotheken al expert zijn op informatievaardigheden, ICT, basisvaardigheden en Mediawijsheid, zien zij een uitbreiding naar de 21e-eeuwse vaardigheden als een logische volgende stap. In de bibliotheek van de toekomst kunnen mensen terecht om te creëren, uit te vinden, kennis te vergaren en te delen. De bibliotheek biedt een werkplaats (zogenaamde makerspace of Fablab) en is een creatief en educatief platform waar kennis- en talentontwikkeling centraal staan. De werkplaats heeft verschillende middelen, zoals software, elektronica, 3D-printers, robots en andere machines en gereedschap beschikbaar.

## **3.3 Specifieke Rijnbrink innovaties**

Naast de innovaties die Rijnbrink samen met de bibliotheken uitvoert hebben we in 2017 ook een aantal eigen innovatieve projecten uitgevoerd. Deels om daarmee de eigen dienstverlening te verbeteren, maar ook om te anticiperen op de vraag van de bibliotheken uit beide provincies.

### **Workshop on Wheels innovation (WoWi)**

Na een pilotperiode samen met bibliotheek Rivierenland heeft Rijnbrink in 2016 de WoWi! als eigenaar opgepakt en overgenomen. De losse eindjes uit de pilotperiode zijn aangehecht en de WoWi! bus was vanaf februari 2016 inzetbaar in beide provincies. In 2017 hebben we het proces en de organisatie beter ingericht zodat we efficiënt kunnen werken om daarmee de kosten voor de afnemers zo laag mogelijk te houden. We werken met mediacoaches en chauffeurs uit de Rijnbrink@work poule. Bij een activiteit zijn altijd een chauffeur en een mediacoach aanwezig.

De eindgebruikers (bibliotheken, scholen, evenementen) zijn tevreden over de bus. De bus is een middel, een vliegwiel, om met verschillende partijen in gesprek te komen over de rol van de bibliotheek, 21e -eeuwse vaardigheden, maakonderwijs en innovaties. De Overijsselse en Gelderse bibliotheken zijn door de bus zichtbaar aangehaakt op digitale vaardigheden en technologie.

### **Doorontwikkeling van het vrijwilligersbeleid**

Vanuit de bibliotheken in Gelderland en Overijssel komt regelmatig een vraag naar ondersteuning bij de implementatie van vrijwilligersbeleid. Deels heeft dat te maken met de cultuur (nieuwe rollen,



verschuiving werkzaamheden, arbeidsethos), maar het betreft ook praktische vragen over coördinatie en aansturing (centraal of decentraal, wel geen scholing, communicatie etc.).

De afgelopen jaren is hier binnen Rijnbrink al de nodige kennis en ervaring in opgedaan. Met meerdere bibliotheken hebben we vrijwilligersbeleid opgesteld en we hebben lokaal trainingen gegeven. Nu de implementatie in volle gang is komen er echter weer nieuwe vraagstukken op tafel die om doorontwikkeling vragen. De verandering die bibliotheken doormaken werkt sterk door in de personeelsopbouw. Bibliotheken werken veelal minder met betaalde medewerkers en meer met vrijwilligers. De vraag was hoe we die ontwikkeling vanuit Rijnbrink optimaal konden ondersteunen. Hiertoe is in 2017 een project gestart waarin Rijnbrink een samenhangend ondersteuningsaanbod op dit gebied ontwikkelt. Dit aanbod moet in 2018 door Campus (het opleidingscentrum van Rijnbrink) kunnen worden aangeboden.

### **Innovatie binnen bedrijfsvoering**

Rijnbrink heeft het afgelopen jaar haar bedrijfsvoering verder geprofessionaliseerd. Diverse werkprocessen zijn als workflow geprogrammeerd in Afas Insite, het ERP-systeem waar we mee werken. Hieronder het offerteproces, het facturatieproces en het urenregistratieproces. Allemaal interne processen die het de medewerkers van Rijnbrink mogelijk maken om kwalitatief beter, sneller en transparanter te werken. Daarbij is in 2017 veel aandacht geweest voor het optimaliseren van de samenwerking tussen bedrijfsmatig advies en de administraties met als doel ze nog meer als een eenheid te laten werken.

We hebben de dienstverlening voor klanten die gebruik maken van het Afas-systeem verder geoptimaliseerd. Door Insite zo in te richten dat onze digitale werkstromen efficiënt werken, kunnen fouten voorkomen worden. Een voorbeeld daarvan is de digitale verwerking van facturen. Eind 2017 waren alle bibliotheekportals zo ingericht dat facturen gescand kunnen worden. Hiermee is een werkwijze geïmplementeerd waarbij zowel aan de kant van de klanten, als aan de kant van Rijnbrink de foutkans sterk gereduceerd is omdat facturen niet meer handmatig ingevoerd hoeven te worden.

Doordat we veel lokale wensen al in het standaardpakket opnemen blijft het benodigde maatwerk tot een minimum beperkt waardoor de kosten voor de klanten binnen de perken blijven en de software gemakkelijker up to date gehouden kan worden.

## **4. Cultuurondersteuning**

### **4.1 Musidesk activiteiten**

Samen muziek maken is niet alleen ontzettend leuk. Het zorgt ook voor voldoening, sociale gelijkheid en verbroedering: samen presteren voor een mooi resultaat. Muziek brengt mensen op een unieke manier samen en leert hen talenten te ontwikkelen waar ze de rest van hun leven iets aan hebben. Musidesk maakt zich er sterk voor om de creativiteit die in ieder mens schuilt een leven lang te stimuleren en te faciliteren. Ze doet dat door harmonieën, fanfares, brassbands en individuele musici in Gelderland en Overijssel te ondersteunen. Door bladmuziek uit te lenen, verenigingen te ondersteunen bij hun programmering en door hen te helpen aantrekkelijk te blijven voor jonge talenten en die talenten te helpen in hun ontwikkeling. Musidesk doet dit in verbinding met het veld van de blaasmuziek, het onderwijs en provinciale en landelijke partners.

In 2017 heeft Musidesk in diverse projecten samen met anderen gewerkt aan de kwaliteit van het repertoire, de professionalisering van docenten, continuïteit en duurzaamheid van de lokale verenigingen en talentontwikkeling. Een paar van de meest opvallende activiteiten:

#### **HRFSTWND, grote orkesten, grootse concerten**

Ook in 2017 hebben weer vele muzikanten, dirigenten en toehoorders van HRFSTWND genoten en prachtige concerten gegeven. Het was een jubileumjaar voor HRFSTWND (10 jaar) en dit is uitbundig gevierd met een galaconcert in de gloednieuwe concertzaal van Muisis in Arnhem.

- **Aantallen:** 8 concerten, 15 orkesten, 6 theaters (3 in Overijssel, 2 in Gelderland en 1 in Drenthe), Het Groot HRFSTWND Orkest, ad hoc samengesteld uit amateurmuzikanten, aangevuld met professionele musici van Het Gelders Orkest. In totaal heeft HRFSTWND 2017 circa 3.500 bezoekers getrokken.

- **Partners:** de theaters in Gelderland en Overijssel, Het Gelders Orkest, Overijsselse Bond van Muziekverenigingen.
- De uitreiking van de **BUMA Brass Awards**, op 29 oktober 2017 aan Ed de Boer (nationale Award) en Marco Pütz (internationale Award)

Om zoveel mogelijk draagvlak en exposure te creëren en HRFSTWND toekomstbestendig te houden wordt de concertreeks in nauw overleg met verenigingen, dirigenten en participanten samengesteld.

#### **Xpeditie Blaasmuziek**

Xpeditie Blaasmuziek is afgelopen jaar georganiseerd door de Overijsselse Bond van Muziekverenigingen en Musidesk in samenwerking met Cultuureducatie met Kwaliteit en het Orkest van het Oosten. Het doel was om een muzikale en educatieve kwaliteitsimpuls aan de muziekverenigingen in Overijssel te geven. De deelname was prima, met 23 verenigingen en 250 bezoekers.

#### **Blaasmenu**

Voor alle typen verenigingen, van opleidingsorkest tot concertdivisie-orkest, heeft Musidesk Rijnbrink in samenwerking met het Prins Bernhard Cultuurfonds Overijssel een muzikaal blaasmenu samengesteld. In 2017 is een pilot uitgezet in Overijssel, maar het product is provincie-overschrijdend inzetbaar en zal in 2018 naar verwachting ook in Gelderland worden aangeboden. Blaasmenu bestaat uit een vijftal workshops en een jeugdfestival. De workshops bieden onderwerpen en oefenstof waarmee een vereniging zich kan ontwikkelen op het gebied van ritmiek, zuiverheid en intonatie, improvisatie, zang/klank en samenspel. Speciaal voor de jeugd wordt er een jeugdfestival georganiseerd. De workshopleiders zijn allemaal professionele musici met kennis en ervaring op het gebied van de blaasmuziek, afkomstig uit de provincies Overijssel en Gelderland. Aan de pilot deden 15 verenigingen mee.

#### **Special Band Repertoire**

De Componistenbank, opgezet in samenwerking met Blik op Online en IMC, is een nieuwe dienstverlening van Musidesk. Met de componistenbank willen we (jonge) componisten een platform bieden waarop ze repertoire kunnen promoten en bijzondere composities en cross-overs zoals multimediaproducten, een plek krijgen. In 2017 waren 12 componisten aangesloten die 22 composities aanboden. Via de website willen we Gelderse en Overijsselse orkesten verleiden om ook buiten de makkelijk te bewandelen paden te treden en nieuw repertoire in hun programmering op te nemen. Het liefst in minder gangbare combinaties. Waardoor er binnen de provincie meer culturele en muzikale verbindingen tot stand kunnen komen.

## **4.2 Musidesk in cijfers**

In totaal hebben vorig jaar 815 verenigingen gebruik gemaakt van de dienstverlening van Musidesk. Een kleine stijging ten opzichte van het jaar ervoor. Voor een belangrijk deel ging het om ondersteuning bij het samenstellen van het (jaar)programma en de levering van de bladmuziek. Hierbij werd veel gebruik gemaakt van de gedetailleerde catalogus met een koppeling naar digitale content zoals geluidsfiles en notenvoorbeelden. Musidesk ondersteunt maar liefst 95% van de verenigingen in Gelderland en Overijssel. Ze vertegenwoordigen samen ruim 40.000 muzikanten.

	2016	2017
Aantal leden	795	815
Aantal uitleningen	13.055	11.814
Omvang van de collectie orkestbladmuziek (inc. Partituren)	21.128	24.995
Omvang van de collectie bladmuziek	25.000	26.447
Omvang van de collectie geluidsdragers	30.000	3.774
Aantal aangeschafte media	2.804	2.498

### 4.3 Cultuureducatie activiteiten

Cultuur ligt aan de basis van ons bestaan. Mensen beleven plezier en voldoening aan muziek maken, toneel spelen, fotograferen, schrijven of ontwerpen. Cultuur is onmisbaar voor betekenisgeving, zingeving en sociale samenhang. Cultuur geeft mensen de mogelijkheid zich te laten zien en horen, laat zien waar we vandaan komen, wie we zijn en wat ons heeft gemaakt. Cultuur geeft de provincie een gezicht (Bron: inleiding Cultuurnota Cultuur in de schijnwerpers).

Rijnbrink maakt in opdracht van de provincie Overijssel cultuureducatie toegankelijk voor alle leerlingen in het primair onderwijs in Overijssel. Creativiteit, onderzoek vaardigheden en op een andere manier naar de wereld leren kijken. Vaardigheden die nodig zijn om antwoorden te kunnen geven op de uitdagingen in onze samenleving van de 21e eeuw. Het onderwijs is de plek bij uitstek om kinderen dat bij te brengen en door al vroeg bezig te zijn met cultuur, leer je dat. Cultuureducatie is daarmee één van de meest effectieve manieren om cultuurparticipatie en talentontwikkeling (ook buiten de school om) te stimuleren.

In het *Bestuurlijk Kader Cultuur en Onderwijs* zijn de verantwoordelijkheden voor cultuureducatie van de drie overheidslagen en het onderwijs vastgelegd tot en met 2023. Overijssel neemt deel aan het landelijke programma *Cultuureducatie met Kwaliteit* en continueert daarnaast ook het autonome, *provinciale programma cultuureducatie*. Beide programma's zijn met elkaar verbonden en versterken elkaar. Samen met de Provincie, het Fonds voor Cultuurparticipatie, de gemeenten, de scholen en de culturaanbieders zet Rijnbrink in op het voortzetten en versterken van cultuureducatie in het onderwijs. We realiseren ons dat een langdurige aanpak en betrokkenheid van onderwijs, culturaanbieders en gemeenten nodig is om cultuureducatie een structurele plaats te kunnen geven in het onderwijscurriculum.

In alle (kleine en middelgrote) gemeenten is het afgelopen jaar effectief gewerkt aan:

- Deskundigheidsbevordering van leerkrachten en educatief medewerkers
- Ontwikkelen van doorgaande leerlijnen
- Versterken van de relatie tussen scholen en culturele instellingen/netwerken

Het aantal scholen dat lessen cultuureducatie aanbiedt is in 2017 uitgekomen op 381 in de 21 gemeenten die Rijnbrink ondersteunt. 100% van de basisscholen (381) neemt deel aan Cultuur aan de Basis (autonome programma cultuureducatie van de Provincie) en 68% van de basisscholen (261) neemt deel aan projecten Cultuureducatie met Kwaliteit.

#### Veldtocht 2017

We hebben in 2017 ook weer een Veldtocht georganiseerd. De Veldtocht is een project, waarbij leerlingen, ouders, leerkrachten en amateurs van een woonkern of gemeente in één week kennis maken met jeugdtheater, beeldend kunstenaars, musici en vertellers uit Overijssel. De Veldtocht is het afgelopen jaar neergestreken in de gemeente Olst-Wijhe en had als overkoepelend thema *De IJssel*. Aan de week hebben 1.300 leerlingen afkomstig van 13 basisscholen meegewerkt, samen met 20 kunst- en cultuurinstellingen. De eindpresentatie van de week werd door 1.000 kinderen en volwassenen bezocht. De Veldtocht was hiermee een groot succes.

## Scholing & training

De ondersteuning die vanuit het project wordt gegeven aan scholen en gemeenten bestaat onder andere uit scholing en training. Ruim 160 medewerkers van scholen en cultuurinstellingen hebben in 2017 deelgenomen aan trainingen verzorgt door het team cultuureducatie.

## Publicaties

### *Procesgericht didactiek*

In 2017 heeft Rijnbrink meegewerkt aan een door Karin Kotte geschreven publicatie met de titel *Procesgerichte didactiek - de basis van Cultuureducatie met Kwaliteit: een denkkader*.

In deze brochure schetst Karin Kotte een denkkader voor Cultuureducatie met Kwaliteit, dat scholen en instellingen moet helpen om het gesprek over cultuureducatie richting te geven.

### *De Kunst meester*

In Overijssel is Rijnbrink verantwoordelijk voor de uitvoering van de regeling Cultuureducatie met Kwaliteit in de 21 niet stedelijke gemeenten. Dat zijn alle gemeenten exclusief Zwolle, Deventer, Enschede en Hengelo. Het resultaat hiervan is een groot aantal ontwikkelde leerlijnen binnen alle disciplines van cultuureducatie). Deze zijn beschreven in de brochure *De kunst meester: Cultuureducatie met Kwaliteit 2013-2016*. Alle scholen in door Rijnbrink ondersteunde gemeenten ontvingen een exemplaar.

### *Brochure de Kunstzinnige bibliotheek*

Speciaal voor bibliotheken is in 2017 ook een brochure gemaakt met daarin lijnen die aansluiten op thema's waar veel bibliotheken zich mee bezig houden zoals lezen en media educatie. De brochure is bedoeld om bibliotheken te inspireren om te onderzoeken of een van de leerlijnen ook op de scholen in hun werkgebied ingezet of geïmplementeerd kan worden.

## Onderzoek

Rijnbrink heeft in 2017 een aantal onderzoeken geïnitieerd:

- Onderzoek naar belangstelling voor de post hbo-opleiding cultuurbegeleider onder ICC-ers
- Onderzoek naar behoeften en wensen van beleidsambtenaren, combinatiefunctionarissen onderwijs & cultuur in de gemeenten
- Algemene monitoring en evaluatie van de Xpeditie cultuureducatie, de trainingen, de CmK projecten en de ondersteuning door Rijnbrink

## Ondersteuning bij subsidie aanvragen

Er zijn door Rijnbrink veel uren ingezet voor de ondersteuning van scholen bij het aanvragen van de projectsubsidies. Deze ondersteuning heeft zijn vruchten afgeworpen. Er zijn veel projecten van scholen in het werkgebied van Rijnbrink gehonoreerd:

- Pilots CmK - 261 scholen gehonoreerd
- Professionalisering cultuuronderwijs - 32 scholen gehonoreerd
- Meer muziek in de klas - 12 scholen gehonoreerd
- Impuls Muziekonderwijs - 47 scholen gehonoreerd

# 5. Feiten en cijfers Rijnbrink

Naast alle vernieuwing hebben we het afgelopen jaar ook weer veel van de bibliotheken in ons werkgebied bij hun bedrijfsvoering ondersteund. Daarnaast hebben we diensten geleverd aan een aantal bibliotheekorganisaties en POI's buiten ons werkgebied op het gebied van financiën, HR en IT. In 2017 heeft Rijnbrink niet alleen de bestaande klanten voor de financiële administratie weten te behouden. We hebben ook een aantal nieuwe klanten mogen verwelkomen.

In 2017 muziekschool De Sleutel in Losser. Naast het leveren van financiële en salarisadministratie is Beheer bedrijfsvoering ook betrokken bij het inrichten en beheer van het cursisten administratieprogramma en betrokken bij de verdere ontwikkeling van de website.

Vanaf 1 januari 2018 verzorgt Rijnbrink de financiële administratie van Stichting Monumentenwacht, Stichting Cluster en bibliotheek Oldenzaal. Hiervoor zijn in 2017 de afspraken gemaakt. Daarnaast

hebben we diverse verkennende gesprekken gevoerd over samenwerking op bedrijfsvoering onderdelen met andere POI's. Deze gesprekken lopen in 2018 door.

Het is voor bedrijfsvoering al met al een intensief jaar geweest waarin zowel in Gelderland en Overijssel het transport verder is geoptimaliseerd door waar mogelijk routes bij elkaar te voegen en bestaande routes efficiënter te maken. Het was ook het jaar waarin we ons document productiecentrum (DPC) hebben gesloten waardoor printopdrachten niet meer 'in huis' worden uitgevoerd en het jaar waarin we zeven nieuwe huurders mochten verwelkomen in ons pand in Arnhem.

Afgenomen door de bibliotheekstichtingen							
	Overijssel			Gelderland			Overig
	2015	2016	2017	2015	2016	2017	2017
<b>Product</b>							
Financieel advies	21	24	21	6	7	6	1
Financiële administratie	20	20	19	5	6	6	3
PASA	4	3	3	4	4	4	3
WINO (incl. HR/PASA)	21	23	21	2	2	2	
HR-advies							1
IT	20	22	19	9	9	1	4
WISE-bibliotheekstelsysteem	25	24	24	0	0	0	
Mediadistributie	23	23	21	0	0	0	
Transport	25	25	24	21	21	20	
Collecties leenverkeer	25	24	24	21	22	20	

Gelderland telde in totaal 20 bibliotheekstichtingen in 2017

Overijssel telde in totaal 24 bibliotheekstichtingen in 2017



## 6. Sociaal verslag

Het afgelopen jaar stond voor de medewerkers in het teken van de uitrol van de organisatieontwikkeling Rijnbrink 3.0. Hiervoor hebben we een uitvoeringsprogramma opgesteld met de naam *Kenjeklant*. Dit programma bestond uit vier lijnen die de transitie van Rijnbrink naar een vraag gestuurde en klantgerichte organisatie ondersteunden.

De eerste lijn was gericht op klantgerichtheid en vraagsturing. Het doel was versterking van de klantgerichtheid door het werken in klantenteams. De tweede lijn was gericht op cultuurontwikkeling en leiderschap. Het doel was de ontwikkeling van de bedrijfscultuur door het stimuleren van eigenaarschap en het ontwikkelen van leiderschap. De derde lijn was gericht op versterking van de bedrijfsvoering door te werken vanuit een ketenbenadering waarbij advies en administratie samen optrekken. De vierde lijn was het uitvoeren van een reorganisatieplan dat opgesteld was om de provinciale bezuinigingen door te voeren in de organisatie. Het bevatte daarnaast een aantal organisatiewijzigingen.

Ieder deelprogramma had zijn eigen actieplan met doelen en resultaten. Leidend in het programma voor 2017 was de focus op klantgericht werken. Klantenteams en hun nieuwe werkwijze spelen daarin een cruciale rol en fungeerden als motor voor *Kenjeklant*. Om de medewerkers in dit traject te ondersteunen werd in de lijn gericht op cultuurontwikkeling en leiderschap een reisgids ontwikkeld met daarin een dertiental workshops, die medewerkers in 2017 konden volgen. Het doel van de workshops was om medewerkers de mogelijkheid te bieden een ontwikkelstap maken. Om dit mogelijk te maken werd afgesproken dat de medewerkers en leidinggevendenden actief samenwerkten om persoonlijke doelen te stellen en te halen. Al deze individuele en teamactiviteiten droegen bij aan het leren en ontwikkelen van de medewerkers zelf en uit eindelijk de veranderreis die we als Rijnbrink maken. Het opleidingstraject loopt door in 2018.

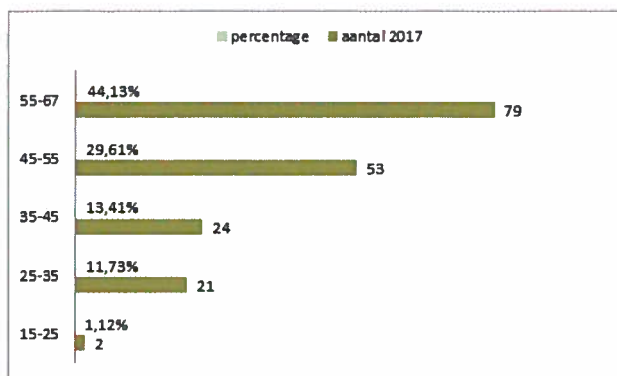
### 6.1 Formatie

Rijnbrink had eind 2017 179 medewerkers in dienst. Dit is een vermindering met 24 medewerkers ten opzichte van 2016. Voor een groot deel is deze vermindering toe te schrijven aan de reorganisatie die in 2016/2017 is doorgevoerd.

Kerncijfers sociaal jaarverslag	2016	2017
Totaal aantal medewerkers	203	179
Aantal deeltijders	137	114
Aantal fulltimers	66	65
Aantal vrouwen	124	111
Aantal mannen	79	68
Instroom medewerkers*	16	11
Uitstroom medewerkers*	18	35
Ziekteverzuim	5,1%	5,2%

\* in 2016 zijn de in en uitstroomgegevens opgenomen in fte, in 2017 in aantallen medewerkers.

In de grafiek is te zien dat de categorie medewerkers tussen 55 en 67 jaar het grootst is. De gemiddelde leeftijd bij Rijnbrink ligt op 50 jaar. Dat komt overeen met de cijfers uit de rest van de branche. In een arbeidsmarktanalyse die stichting bibliotheekwerk in 2015 uitbracht wordt onder andere geconstateerd dat de gemiddelde leeftijd van de werknemers van de bibliotheken 49 jaar is en een stuk hoger ligt dan die van de Nederlandse beroepsbevolking.



Rijnbrink heeft het afgelopen jaar weer veel geïnvesteerd in het leren en ontwikkelen van medewerkers. Hiermee faciliteren wij medewerkers zodat deze op een goede wijze kunnen blijven functioneren en duurzamer inzetbaar blijven. In het opleidingsprogramma is o.a. de workshop *Beter in Balans* opgenomen. Het gaat in deze workshop om het aanleren van een goede balans tussen inspanning en ontspanning, om van daar uit de beste dienstverlening voor onze klanten te realiseren. Een evenwichtige opbouw van het personeelsbestand van Rijnbrink zal de komende jaren onderdeel blijven van het te voeren HRM-beleid. We werken daarnaast de komende tijd aan het verder ontwikkelen van duurzaamheidsbeleid, vitaliteitsmanagement en talentmanagement.

De stichting is naast werkgever voor de medewerkers die werken voor de stichting Rijnbrink, ook werkgever voor 21 Overijsselse bibliotheken en 2 Gelderse bibliotheken. In totaal ging het om 530 medewerkers. Een daling ten opzichte van het jaar daarvoor. Deze is verklaarbaar uit het feit dat veel reorganisatieplannen uit voorgaande jaren pas vorig jaar doorwerkten in de formatie van bibliotheken.

Kerncijfers WINO	2015	2016	2017
Totaal aantal medewerkers	539	579	530
Aantal deeltijders	449	479	435
Aantal fulltimers	90	100	95
Aantal vrouwen	412	445	409
Aantal mannen	127	134	121
Ziekteverzuim	5,7%	5,1%	5,5%

## 6.2 Ziekteverzuim

Het verzuimpercentage van Stichting Rijnbrink is in 2017 iets gestegen naar 5,2%. Het verzuimpercentage wordt voornamelijk veroorzaakt door het lang verzuim waarbij zowel fysieke als psychische aandoeningen een rol spelen. De meldingsfrequentie is ook iets gestegen van 0,9 per medewerker per jaar naar 1,0 per medewerker per jaar.

	2016	2017
Ziekteverzuimpercentage	5,1%	5,2%
Verzuimfrequentie	0,93	1,0

Ondanks inspanningen om het verzuim terug te dringen is het verzuimpercentage in 2017 nagenoeg gelijk gebleven aan het percentage van vorig jaar. Dat is voor een groot deel te wijten aan langdurig verzuim en voor dat verzuim zijn diverse, vaak persoonlijke redenen. In sommige gevallen is het

verzuim deels te relateren aan het werk en in die gevallen werken we samen met de medewerker aan oplossingen. Dat kunnen oplossingen zijn binnen de huidige functie, maar soms starten we ook een traject waarbij met de medewerker een oplossing buiten Rijnbrink wordt gezocht.

We blijven streven naar een verzuimpercentage dat minimaal gelijk is aan het landelijk gemiddelde. Dat percentage was in 2016 4,6%. De cijfers over 2017 zijn nog niet gepubliceerd. Om het ziekteverzuim binnen Rijnbrink te verlagen is het noodzakelijk om verzuim te voorkomen. De leidinggevende heeft een cruciale rol in het voorkomen van verzuim. Vele factoren spelen een rol waaronder sfeer in het team, vertrouwen in de leidinggevende, ontwikkelmogelijkheden, inspraak in de werkzaamheden en het vroeg herkennen van signalen van fysieke en psychische overbelasting. Het afgelopen jaar is samen met de managers aandacht aan verzuimbegeleiding besteed.

In de evaluatie met de ArboNed is afgesproken dat we de sociaal medische teams gaan intensiveren. Hierdoor zal eerder en meer overleg plaatsvinden tussen de Arboarts en de leidinggevende om op die manier sturing te geven op het ziekteverzuimproces en hiermee het verzuimgedrag van medewerkers te beïnvloeden. Focus zal veel meer liggen op het middellang en lang verzuim. Om een goed alternatief te kunnen bieden om het verzuim te verlagen is Rijnbrink daarnaast in gesprek gegaan met twee verzuimbedrijven. Met beide partijen is de afspraak gemaakt om een businesscase op te stellen, deze zal in 2018 vorm krijgen.

### 6.3 Rijnbrink Campus

Rijnbrink Campus is het opleidingscentrum van Rijnbrink. In het programma van Rijnbrink Campus besteden we aandacht aan de belangrijkste vraagstukken waarvoor bibliotheken komen te staan in de ontwikkeling tot een maatschappelijk educatieve bibliotheek. In 2017 heeft Campus op alle thema's uit de innovatieagenda een cursusaanbod samengesteld.

Thema	Aantal dagdelen	Aantal deelnemers
<b>De jeugd heeft de toekomst</b> Over taal- en leesvaardigheid, informatievaardigheid, digitale vaardigheden en cultuureducatie in een doorgaande lijn van 0-18 jaar	54	776
<b>Meedoen in de samenleving</b> Over participatie en zelfredzaamheid, over basisvaardigheden en geletterdheid in tijden van voortdurende maatschappelijke veranderingen, in een wereld die steeds digitaal wordt.	15	261
<b>Ruimte voor persoonlijke ontwikkeling</b> Over persoonlijke ontwikkeling, een leven lang leren, blijven in de kenniseconomie, ontmoeting en debat	4	62
<b>Jouw organisatie verandert</b> Over verandering en verbreding van de klassieke bibliotheek, de vijf kernfuncties in de wet, bibliotheekconcepten en de positionering van de Bibliotheek. Alles over verandervragen van bibliotheken en culturele organisaties. Over samenwerken en krachten bundelen in netwerken en de consequenties van de veranderingen voor organisatieontwikkeling, ontwikkeling van medewerkers, financieringsvragen en ICT-systemen.	80	862
<b>TOTAAL</b>	<b>153</b>	<b>1.961</b>



## 7. Verslag medezeggenschap

Rijnbrink heeft een OR voor de Stichting Werkgeverschap Rijnbrink opgericht in 2016. Deze OR vertegenwoordigt sindsdien alle medewerkers die in dienst zijn van deze stichting. Het betreft zowel medewerkers van de aan het WINO deelnemende bibliotheken, als medewerkers die voor Rijnbrink zelf werken. De OR richt zich op de regelingen die voor alle medewerkers van de stichting Werkgeverschap van toepassing zijn. Thema's die alleen een lokale impact hebben worden behandeld door een lokale werknemersvertegenwoordiging. Dat is meestal een lokale OR of PVT. Voor Rijnbrink is dat de Rijnbrink OR. Tineke van Ham is als bestuurder van Stichting Rijnbrink Holding de gesprekspartner voor beide ondernemingsraden.

### 7.1 Ondernemingsraad Stichting Werkgeverschap Rijnbrink

De ondernemingsraad bestond op 31-12-2017 uit:

- o Ingrid Bon (voorzitter, Rijnbrink)
- o Astrid Faber (Zwartewaterland-Steenwijkerland)
- o Henk van de Maat (Rijssen/Holten)
- o Evert Jan Groeskamp (Deventer)
- o Peter Lakeman (Rijnbrink)
- o Ingrid van Leeuwen (Hengelo)
- o Marcel Overbeek (Zwolle)
- o Anja Steenbeeke (secretaris, Oldenzaal)
- o Vacature (Rijnbrink)



De Ondernemingsraad van Stichting Werkgeverschap Rijnbrink komt 4 x per jaar bij elkaar. Voorafgaand aan het overleg met de raad van bestuur (rvb) voert de OR onderling overleg, waarna het overleg met de RvB plaatsvindt.

Het afgelopen jaar is de agenda afstemming met de lokale ondernemingsraden verbeterd. Diverse punten werden eerst door de OR van Stichting Werkgeverschap Rijnbrink besproken waarna ze op de agenda's van lokale ondernemingsraden en personeelsvertegenwoordigingen geplaatst konden worden. In januari 2017 heeft de OR Stichting Werkgeverschap Rijnbrink samen met de leden van OR Rijnbrink en de bestuurder een gezamenlijke training gevolgd waarbij communicatie het hoofdthema was. Behalve inzicht in het eigen denken en handelen heeft de training ook modellen opgeleverd waarmee de OR makkelijker agendapunten kan voorbereiden.

De OR Werkgeverschap kende bij de start van 2017 een volledige bezetting. In januari 2017 heeft Rick Gortemöller zich wegens privéomstandigheden terug moeten trekken uit de ondernemingsraad. Gelukkig was snel vervanging gevonden in de persoon van Henk van de Maat. In december heeft Marjolein Pruim afscheid genomen van de OR Werkgeverschap. Door omstandigheden kan zij het werk van de OR niet die aandacht geven die het behoeft. De vrijgekomen plaats hoopt de OR ook weer snel gevuld te zien.

De belangrijkste onderwerpen uit de overleggen in 2017 waren:

- o Landelijke ontwikkelingen (vast agendapunt)
- o Agenda WINO (vast agendapunt)
- o POBO-overleg
- o OR Vaktijdschriften en ontwikkelingen WOR
- o Communicatieplan OR Werkgeverschap
- o Nieuwe Arbowet
- o De OR Werkgeverschap en info via Insite

Na elke vergadering wordt een communiqué op Insite geplaatst om op die manier de achterban te informeren.

## 7.2 Ondernemingsraad Rijnbrink



De ondernemingsraad bestond op 31-12-2017 uit:

- o Ingrid Bon (voorzitter)
- o Peter Lakeman (secretaris)
- o Marcel Mentink
- o Han Tempert
- o Wim Timmermans (tot november 2017)

Eind 2016 zijn verkiezingen gehouden omdat de zittingstermijn verstreken was. Omdat Rijnbrink als organisatie de afgelopen jaren kleiner geworden is, hebben we in overleg met de RvB besloten om het aantal leden van 7 naar 5 terug te brengen. Binnen de nieuwgekozen OR wilden we om te beginnen de taakafbakening tussen OR Rijnbrink en OR Werkgeverschap goed regelen. Dit is gelukt. De agenda afstemming met de Ondernemingsraad Stichting Werkgeverschap heeft beide partijen duidelijkheid verschaft. Vrijwel alle vergaderingen zijn door een volledige raad bijgewoond.

Het leek een jaar zonder reorganisatie of andere grote wijzingen te worden. Doordat een van de directeuren eind 2017 afscheid nam van Rijnbrink, kwam er een adviesverzoek om de directiestructuur aan te passen. De OR heeft een positief advies gegeven, omdat het moment daar was om van twee naar een eenkoppige directie te gaan. De wens om van twee kantoorpanden naar een pand te gaan leek ook eind 2017 ineens in een stroomversnelling te komen. Er leken gegadigden om een dan wel beide panden aan te kopen. De OR heeft hierop een basisakkoord gegeven aan de bestuurder om deze processen in gang te kunnen zetten. Wellicht wordt 2018 het jaar waarin daadwerkelijk de eerste stappen richting één kantoorpand gezet kunnen worden.

Tot groot verdriet van iedereen binnen Rijnbrink en zeer zeker binnen de OR, ontvingen we op 17 november het bericht van het zeer onverwachte overlijden van Wim Timmermans. Wim was al vele jaren een markant en zeer gewaardeerd lid van de OR die van zijn hart geen moordkuil maakte. De OR mist hem erg.

De OR voerde in 2017 vier keer regulier overleg met de RvB. Voorafgaand aan dat overleg vond telkens de OR-vergadering plaats. Daarnaast vond in juni het jaarlijkse overleg met de raad van toezicht plaats.

In januari heeft de OR Rijnbrink samen met OR Werkgeverschap en de bestuurder een training gevolgd waar met name communicatie op de agenda stond. Dit leverde, naast persoonlijk inzicht in het eigen handelen en dat van de ander, ook handreikingen en modellen op die ter voorbereiding van agendapunten kunnen worden gebruikt.

De belangrijkste onderwerpen uit de overleggen in 2017 waren:

- o Kwartaalrapportages en de jaarstukken van 2016
- o Rijnbrink 3.0
- o MTO en KTO
- o Verzuimbeleid
- o Communicatieplan OR
- o Nieuwe Arbowet
- o Huisvesting
- o De aandacht voor jubilarissen tijdens de zomerbarbecue en de Kerstbijeenkomst werd geëvalueerd.
- o Adviesverzoek tot aanpassing Directie structuur

## 8. Bestuur

Sinds 1 augustus 2010 is Tineke van Ham de raad van bestuur van Rijnbrink holding en de daaronder vallende stichtingen.

(Neven)functies Tineke van Ham:

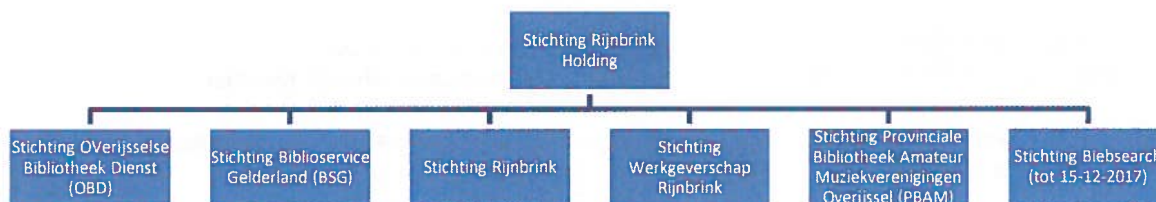
- Bestuurder Rijnbrink holding
- Voorzitter (Stichting) Samenwerkende POI's Nederland (SPN)
- Bestuurslid SAR (Stichting aandelen Remeha) en het Van Reekum participatiefonds (VRPF)

Onder de Stichting Rijnbrink Holding vallen een aantal stichtingen met ieder hun eigen doel. Rijnbrink holding vervult de functie van toezichthouder en bestuur voor deze stichtingen.

Rijnbrink holding volgt de Governance Code Cultuur en heeft een raad van toezicht en raad van bestuur.

Onder de holding vallen de volgende stichtingen:

- Stichting Rijnbrink
- Stichting Werkgeverschap Rijnbrink
- Stichting Biblioservice Gelderland
- Stichting Overijsselse bibliotheekdienst
- Stichting PBAM
- Stichting Biebsearch (tot 15 december 2017)



## 9. Verslag raad van toezicht

Toeziçthouder van de stichting Rijnbrink holding is de raad van toezicht. Deze is op 31 december 2017 als volgt samengesteld:

Leden raad van toezicht	(Neven)functies:
<b>mr. W.M. Weerkamp (Voorzitter)</b> Raad van toezicht sinds 2007  Huidige zittingstermijn: 1-1-2015 – 31-12-2018	<ul style="list-style-type: none"> <li>• Seniorrechter en teamvoorzitter afdeling strafrecht Rechtbank Oost Brabant</li> </ul>
<b>C.P.M. Teunissen (Vice-voorzitter)</b> Toezichthouder sinds 2015  Huidige zittingstermijn: 1-1-2015 – 31-12-2018	<ul style="list-style-type: none"> <li>• Directeur/bestuurder Centrale discotheek Rotterdam</li> <li>• Bestuursvoorzitter Pensioenfonds Openbare bibliotheken (POB), Heerlen</li> <li>• Vice voorzitter rvt Maastrto Clinics, Maastricht</li> <li>• Voorzitter rvt IrisZorg (GGZ), Arnhem</li> <li>• Bestuursvoorzitter van De Nationale APF, Utrecht</li> <li>• Bemiddelingsdeskundige geschillencommissie auteursrecht, Den Haag</li> </ul>
<b>N. Mansfield</b> Toezichthouder sinds 2015  Huidige zittingstermijn: 1-1-2015 – 31-12-2018	<ul style="list-style-type: none"> <li>• Directeur/bestuurder Nederlandse reisopera</li> <li>• Vice President van de Dorset Opera Festival in Engeland</li> <li>• Bestuurslid van 2 Score Music!</li> <li>• Bestuurslid St. Nationaal Muziek Kwartier</li> </ul>
<b>drs. J.V.C.T. van Duren RC</b> Toezichthouder sinds 2017  Huidige zittingstermijn 1-1-2017 – 31-12-2020	<ul style="list-style-type: none"> <li>• Manager F&amp;C Sint Maartenskliniek, Nijmegen</li> <li>• Lid rvt, SGOMG Scholengroep, Bommel</li> <li>• Lid rvt, SGE Eerstelijnscentra, Eindhoven</li> <li>• Lid rvc, Talis, Woningbouwcoöperatie, Nijmegen</li> </ul>
<b>mr. drs. J.Ph. Broekhuizen</b> Toezichthouder sinds 2017  Huidige zittingstermijn 1-7-2017 – 31-7-2021	<ul style="list-style-type: none"> <li>• Advocaat/partner Kennedy Van der Laan</li> <li>• Lid rvt CARE Nederland, Den Haag</li> <li>• Bestuurslid jeugdtheater Kwatta, Arnhem</li> <li>• Docent Law firm school</li> </ul>
<b>Ir. J.J. Stapel</b> Toezichthouder sinds 2005  Huidige zittingstermijn: 1-1-2014 – 31-12-2017	<ul style="list-style-type: none"> <li>• Raadslid PvdA Almelo</li> <li>• Commissaris Aemics, Oldenzaal</li> </ul>

De raad van toezicht vergaderde in 2017 zes keer met de raad van bestuur. Eén van die vergaderingen was de jaarlijkse tweedaagse. Deze is er meestal op gericht om samen met bestuurder en directie dieper op de ontwikkelingen binnen en buiten de organisatie in te kunnen gaan. Dit jaar stond de tweedaagse echter in het teken van de zelfevaluatie van de raad van toezicht. De reden hiervoor was het feit dat de rvt in de afgelopen twee jaar vrijwel geheel is vernieuwd. Onder begeleiding van mevrouw prof. dr. ir. Gerda van Dijk heeft de raad met elkaar gesproken over de invulling van ieders rol binnen de rvt en de manier waarop de rvt met de raad van bestuur samen wil werken. Het gesprek over de gewenste relatie met de raad van bestuur is deels samen met mevrouw Van Ham gevoerd. Tijdens de tweedaagse is afscheid genomen van de heer Stapel die de raad per 31 december na 13

jaar heeft verlaten. De heer Stapel is begonnen als lid van de rvc van de Overijsselse Bibliotheekdienst en is na de fusie met Biblioservice Gelderland lid geworden van de rvc/rvt van Rijnbrink. Hij was ook lid van de auditcommissie van de raad.

Zoals gebruikelijk, heeft een delegatie van de raad van toezicht één van de overlegvergaderingen van de ondernemingsraad met de raad van bestuur bijgewoond.

De raad werd door middel van een inhoudelijke en financiële rapportage door de bestuurder ieder kwartaal geïnformeerd over de stand van zaken met betrekking tot de inhoud van het jaarplan, de begroting, het ziekteverzuim en de bezetting. In de vergadering van juni heeft de rvt de jaarstukken van de holding en de stichtingen die onder de holding vallen goedgekeurd en in de novembervergadering de begroting en het werkplan voor 2018. In de decembervergadering heeft accountant mevrouw Lubbers van Deloitte de managementletter toegelicht. Gedurende het jaar zijn financieel en inhoudelijk geen zaken geconstateerd waarop door de raad ingegrepen moest worden en ook uit de managementletter kwam het beeld van een organisatie die in control is, ondanks dat er altijd wel verbeterpunten zijn.

De bestuurder heeft de raad daarnaast elke vergadering geïnformeerd over belangrijke ontwikkelingen bij Rijnbrink zelf en bij de stakeholders.

Thema's waar de raad langer bij stil gestaan heeft in 2017 waren de risico's binnen de Stichting Werkgeverschap Rijnbrink (het WINO), de huisvestingssituatie en de uitvoering van de strategie.

#### **Stichting Werkgeverschap Rijnbrink (het WINO)**

De Stichting Werkgeverschap Rijnbrink (WINO) is werkgever van bijna alle bibliotheekmedewerkers in Overijssel en een aantal in Gelderland. Door deelname aan het WINO kunnen de relatief kleine bibliotheekorganisaties risico's delen en een professioneel HRM-beleid voeren. In 2016 dreigde voor het eerst in de historie van het WINO het faillissement van een lid. Hierdoor kwam risicobeheersing prominent op de agenda's van zowel het WINO als de rvt van Rijnbrink te staan.

In 2017 is het thema nog een aantal keren besproken in de rvt. In de vergadering van maart heeft de bestuurder, mede vanwege de wisselingen in de rvt, nog een keer toegelicht wat het doel van de Stichting Werkgeverschap is, wat op dit moment de risico's zijn en wat de aanpak van de bestuurder is. De rvt heeft tijdens die vergadering de bestuurder verzocht om een aantal scenario's verder uit te werken en de daarbij behorende risico's in kaart te brengen. In de september- en novembervergaderingen zijn deze scenario's en risico's besproken in de rvt. De conclusie is dat voor de korte termijn de risico's opwegen tegen de voordelen van het werkgeverschap in netwerkverband. In de auditcommissie zal in 2018 gekeken worden naar de positie die de rvt inneemt ten opzichte van het WINO op de wat langere termijn.

#### **Huisvesting**

Als sinds de fusie van 2013 wil Rijnbrink graag verhuizen naar één locatie. De keuze is daarbij gevallen op Deventer, een cultureel georiënteerde boekenstad die ongeveer in het midden van de beide provincies ligt. Voorwaarde voor een verhuizing naar Deventer is de verkoop van de bestaande panden in Arnhem en Nijverdal. Beide in eigendom van Rijnbrink. Nu de economie aantrekt is de belangstelling voor beide panden groter geworden en de rvt is dan ook in alle vergaderingen over de voortgang van de gesprekken geïnformeerd en heeft in de september en december vergaderingen uitgebreid gesproken over de scenario's die op tafel lagen. Alle scenario's gaan uit van een situatie waarbij de panden in Arnhem en Nijverdal niet gelijktijdig worden verkocht. De rvt heeft de scenario's besproken en daarbij vooral gekeken naar financiële haalbaarheid en de risico's van de diverse scenario's. De bestuurder heeft tijdens de decembervergadering toestemming gekregen om de verkoop- en aankoopgesprekken serieus aan te gaan op basis van een getrapte verkoop en aankoop. Uitgangspunt voor de raad hierbij is dat de opbrengst van de verkoop en de investeringen elkaar in balans moeten houden. De raad heeft daarnaast als voorwaarde gesteld dat ze voor het aangaan van definitieve verplichtingen vooraf nog toestemming moet verlenen.

## Strategie

Nadat in de maartvergadering het strategisch beleid 2017-2020 formeel door de rvt was goedgekeurd is het thema nog een aantal malen aan de orde geweest. Het meest uitgebreid gebeurde dat in de septembervergadering toen de bestuurder een memo over de voortgang ingebracht had waarin voor twee ontwikkelingen extra aandacht werd gevraagd. Het betrof de gesprekken over samenwerking met de noordelijke collega POI's en de gesprekken met Cultuurmij Oost over mogelijke samenwerking. De raad gaf de bestuurder groen licht om verkenningen te starten met zowel de noordelijke POI's als Cultuurmij Oost naar de mogelijkheden en de voor- en nadelen voor Rijnbrink van een nauwe samenwerking.

## 10. Vooruitblik

Zowel de bibliotheken in Gelderland als die in Overijssel hebben het afgelopen jaar met ondersteuning van Rijnbrink een tweejarig programma ontwikkeld met daarin projecten die ze samen willen oppakken. Het zijn programma's die aansluiten op de gezamenlijke innovatieagenda die onder regie van de KB en de SPN is opgesteld en die bibliotheken gaan helpen bij het verder vormgeven van hun maatschappelijk educatieve taak. De projecten die onder de programma's vallen zijn inmiddels allemaal uitgewerkt en voor een deel is de uitvoering van de projecten al gestart. De meeste projecten zijn echter pas eind van het jaar van start gegaan en worden grotendeels in 2018 uitgevoerd. Dat geldt bijvoorbeeld voor de projecten die met het flexibele budget van beide provincies worden uitgevoerd door de bibliotheken.

In beide provincies gaat het daarbij om grote programma's gericht op het terugdringen van de laaggeletterdheid en het aanleren van de 21<sup>e</sup> eeuwse vaardigheden die nodig zijn om optimaal te kunnen functioneren in onze zich snel ontwikkelende maatschappij. Natuurlijk gaat het dan om het aanleren van IT-vaardigheden, maar meer nog gaat het om vaardigheden als helder communiceren, probleemoplossend werken, creatief samenwerken en kritisch denken. Alleen als iemand over die vaardigheden beschikt lijkt er een werkzame toekomst te gloren als door ontwikkelingen in de robotica en op het gebied van de kunstmatige intelligentie en de biotechnologie veel van de bestaande werkgelegenheid verdwenen is en nieuwe functies zijn ontstaan. Het is al met al een ambitieuze en maatschappelijk belangrijke agenda waaraan Rijnbrink graag wil bijdragen in 2018. Om op die manier bibliotheken te helpen hun lokale doelen te realiseren en bij te dragen aan de beleidsdoelen van de provincies.

Komend jaar staat ook in het teken van de gemeenteraadsverkiezingen die voor de positie van de bibliotheken in de lokale gemeenschap grote gevolgen kunnen hebben. We volgen de ontwikkelingen en ondersteunen bibliotheken die als gevolg van beleidswijzigingen hun taken moeten bijsturen.

Landelijk werken we het komend jaar nauw samen met onze collega POI's en met andere landelijke partijen als de VOB, de KB, de Stichting Lezen en de Stichting Lezen en Schrijven. Belangrijke thema's in 2018 zijn borging en doorontwikkeling van landelijke concepten als de bibliotheek op School en Basisvaardigheden. Daarnaast onderzoeken we verdere samenwerking met onze collega POI's op het terrein van bedrijfsvoering. In 2018 moet ook helder worden of de bibliotheken kiezen voor een landelijk bibliotheekstelsel. Wij vinden dat het aan hen is om deze keuze te maken, stellen ons daarom neutraal op in de discussie en zorgen ervoor wij ze in beide scenario's zo goed mogelijk van dienst kunnen zijn.

Ook intern gaan we het komend jaar verder met een aantal zaken die dit jaar in gang zijn gezet. Wat onze huisvesting betreft zijn we aangekomen op een punt waarbij we, of verhuizen naar één pand in Deventer, of deze ambitie moeten laten varen. Natuurlijk hopen we dat we de verhuizing in gang kunnen zetten om op die manier nog beter als één organisatie in beide provincies te kunnen ondersteunen. We starten daarnaast in 2018 met de voorbereiding van een nieuw strategisch meerjarenplan waarin we onze ambities voor de jaren vanaf 2020 vastleggen.

# Jaarrekening

# Geconsolideerde balans per 31 december 2017

na resultaatbestemming

		31 december 2017	31 december 2016
<b>Activa</b>			
<b>Vaste activa</b>			
Materiële vaste activa	1)	5.958.079	6.147.517
		5.958.079	6.147.517
<b>Vlottende activa</b>			
Debiteuren	2)	2.677.517	2.806.997
Belastingen en premies sociale verzekering	3)	26.415	16.815
Overige vorderingen en overlopende activa	4)	346.011	1.039.880
Liquide middelen	5)	8.571.354	9.016.163
		<u>11.621.297</u>	<u>12.879.855</u>
		<b><u>17.579.376</u></b>	<b><u>19.027.372</u></b>
<b>Passiva</b>			
<b>Eigen vermogen</b>			
Stichtingskapitaal	6)	300.288	300.288
Algemene reserve	7)	3.479.537	3.146.644
Bestemmingsreserves	8)	2.227.174	2.686.597
Bestemmingsfondsen	9)	1.784.512	1.782.169
		7.791.511	7.915.698
<b>Voorzieningen</b>	10)	1.483.163	1.995.549
<b>Langlopende schulden</b>	11)	2.455.838	2.853.051
<b>Kortlopende schulden</b>			
Aflossingsverplichting langlopende schulden	12)	382.213	379.290
Crediteuren	13)	826.332	622.398
Verschuldigde belastingen en premies soc. verz.	14)	1.478.547	1.694.192
Overige kortl. schulden en overlopende passiva	15)	3.161.772	3.567.194
		<u>5.848.864</u>	<u>6.263.074</u>
		<b><u>17.579.376</u></b>	<b><u>19.027.372</u></b>



## Geconsolideerde staat van baten en lasten 2017

	Exploitatie 2017	Begroting 2017	Exploitatie 2016
<b>Baten</b>			
Omzet	16) 7.429.500	7.293.000	7.787.740
Doorbelaste personeelslasten bibliotheken	13.680.604	13.445.000	13.303.909
Subsidies	17) 8.755.439	8.585.000	9.251.577
Diverse inkomsten	18) 2.290.175	728.000	2.652.350
<b>Som der baten</b>	<b>32.155.718</b>	<b>30.051.000</b>	<b>32.995.576</b>
<b>Lasten</b>			
Inkoopwaarde van de omzet	546.857	605.000	612.261
Personeelskosten	19) 26.885.371	25.565.000	26.790.741
Informatiedragers	225.167	218.000	269.040
Afschrijvingen	20) 355.597	475.000	421.422
Overige bedrijfskosten	21) 4.194.711	3.108.000	4.873.179
<b>Som der lasten</b>	<b>32.207.703</b>	<b>29.971.000</b>	<b>32.966.643</b>
<b>Bedrijfsresultaat</b>	<b>-51.985</b>	<b>80.000</b>	<b>28.933</b>
Financiële baten	27.396	26.000	16.042
Financiële lasten	-99.598	-106.000	-111.246
<b>Resultaat voor onttrekking en dotatie reserves / fondsen</b>	<b>-124.187</b>	<b>0</b>	<b>-66.271</b>
Verschuldigde vennootschapsbelasting	0	0	0
Onttrekkingen bestemmingsreserves/-fondsen	2.503.130	0	4.697.492
Dotaties bestemmingsreserves/-fondsen	-2.314.828	0	-4.366.209
<b>Resultaat na onttrekking en dotatie reserves / fondsen</b>	<b>64.115</b>	<b>0</b>	<b>265.012</b>

## Geconsolideerd kasstroomoverzicht

	2017	2016
<b>Bedrijfsresultaat</b>	<b>-51.985</b>	<b>28.933</b>
<u>Aanpassingen voor:</u>		
Afschrijvingen	355.597	421.422
<u>Mutaties in het werkkapitaal:</u>		
Mutaties kortlopende vorderingen en overlopende activa	813.749	-135.141
Mutaties kortlopende schulden en overlopende passiva	-417.133	190.408
Dotatie / onttrekking eigen vermogen	0	55.354
Mutaties in de voorzieningen	-512.386	504.666
	<u>-115.770</u>	<u>615.287</u>
<b>Kasstroom uit bedrijfsoperaties</b>	<b>187.842</b>	<b>1.065.642</b>
Ontvangen rente	27.396	16.042
Betaalde rente	-99.598	-111.246
	<u>-72.202</u>	<u>-95.204</u>
<b>Kasstroom uit operationele activiteiten</b>	<b>115.640</b>	<b>970.438</b>
Investerings in materiele vaste activa	-166.159	-273.347
<b>Kasstroom uit investeringsactiviteiten</b>	<b>-166.159</b>	<b>-273.347</b>
Ontvangsten uit langlopende schulden	0	0
Aflossingen op langlopende schulden	-394.290	-379.290
<b>Kasstroom uit financieringsactiviteiten</b>	<b>-394.290</b>	<b>-379.290</b>
<b>Netto kasstroom</b>	<b>-444.809</b>	<b>317.801</b>
Saldo liquide middelen begin boekjaar	9.016.163	8.698.362
<b>Saldo liquide middelen einde boekjaar</b>	<b><u>8.571.354</u></b>	<b><u>9.016.163</u></b>

# Toelichting op de jaarrekening

## Grondslagen voor de consolidatie

De geconsolideerde jaarrekening wordt opgesteld met toepassing van de grondslagen voor de waardering en de resultaatbepaling van de stichting. De financiële gegevens van de groepsmaatschappijen zijn volledig in de geconsolideerde jaarrekening opgenomen onder eliminatie van de onderlinge verhoudingen en transacties. Alle tot de Rijnbrink behorende organisaties zijn in de consolidatie betrokken. Aan het groepshoofd van de geconsolideerde jaarrekening staat Stichting Rijnbrink Holding gevestigd te Nijverdal. In de geconsolideerde jaarrekening van de Rijnbrink Holding zijn naast het groepshoofd tevens opgenomen de cijfers van:

- Stichting Overijsselse Bibliotheek Dienst Overijssel gevestigd te Nijverdal
- Stichting Biblioservice Gelderland gevestigd te Arnhem
- Stichting Rijnbrink gevestigd te Nijverdal
- Stichting Werkgeverschap Rijnbrink gevestigd te Nijverdal
- Stichting Biebsearch gevestigd te Nijverdal (tot 15 december 2017),
- Stichting Provinciale Bibliotheek Amateur Muziekverenigingen Overijssel te Nijverdal

## Algemene grondslagen voor het opstellen van de jaarrekening

De geconsolideerde jaarrekening 2017 van Rijnbrink Holding is opgesteld overeenkomstig de Richtlijn voor de jaarverslaggeving RJ 640. Rijnbrink Holding staat ingeschreven in het handelsregister onder nummer 08148638.

De waardering van activa en passiva en de bepaling van het resultaat vinden plaats op basis van historische kosten, tenzij anders wordt vermeld. Baten en lasten worden toegerekend aan het jaar waarop ze betrekking hebben. Winsten worden slechts opgenomen voor zover zij op de balansdatum gerealiseerd zijn. Verliezen die hun oorsprong vinden voor het einde van het verslagjaar, worden in acht genomen indien zij voor het opmaken van de jaarrekening bekend zijn geworden.

### **Financiële instrumenten**

Onder financiële instrumenten worden zowel primaire financiële instrumenten, zoals vorderingen en schulden, als financiële derivaten verstaan. In de toelichting op de onderscheiden posten van de balans wordt reële waarde van het betreffende instrument toegelicht als die afwijkt van de boekwaarde. Indien het financiële instrument niet in de balans is opgenomen wordt de informatie over de reële waarde gegeven in de toelichting op de 'Niet in de balans opgenomen rechten en verplichtingen'. Voor de grondslagen van primaire financiële instrumenten wordt verwezen naar de behandeling per balanspost.

### **Continuïteitsveronderstelling**

De jaarrekening is opgesteld op basis van de continuïteitsveronderstelling.

# Grondslagen voor de waardering van de activa en passiva

## **Materiële vaste activa**

De materiële vaste activa worden gewaardeerd op verkrijgingprijs, verminderd met de cumulatieve afschrijvingen. De afschrijvingen worden gebaseerd op de geschatte economische levensduur en worden berekend op basis van een vast percentage van de verkrijgingprijs, rekening houdend met eventuele restwaarde. Er wordt afgeschreven vanaf het moment van ingebruikneming. Op terreinen wordt niet afgeschreven. Momenteel wordt onderzocht of het haalbaar is om het bedrijfspand te verkopen en te verhuizen. Omdat de haalbaarheid hiervan nog onzeker is vindt er geen wijziging in de waardering van het bedrijfspand plaats.

De afschrijvingspercentages zijn:

Gebouwen *)	3,33%
Inrichting/inventaris	10,00%
Machines	20,00%
Automatiseringsapparatuur	33,33%
Auto's/transportbusjes	20,00%
Bibliobussen	8,33%

\*) BSG schrijft de gebouwen af tot een restwaarde van € 2.500.000.

## **Vorderingen**

De vorderingen worden bij eerste verwerking opgenomen tegen de reële waarde en vervolgens gewaardeerd tegen de geamortiseerde kostprijs. Noodzakelijk geachte voorzieningen voor mogelijke verliezen als gevolg van oninbaarheid worden in mindering gebracht. Deze voorzieningen worden bepaald op basis van individuele beoordeling van de vorderingen.

## **Liquide middelen**

Alle liquide middelen zijn tegen nominale waarde opgenomen. Er is geen sprake van middelen die niet ter vrije beschikking staan.

## **Eigen vermogen**

De egalisatiereserve dient ter egalisatie van de (toekomstige) bedrijfsresultaten.

Op de bestemmingsreserves rusten geen verplichtingen jegens derden en zijn dus vrij aanwendbaar.

Op de bestemmingsfondsen rusten verplichtingen jegens derden en zijn dus niet vrij aanwendbaar.

## **Voorzieningen**

De op balansdatum aanwezige voorzieningen zijn gevormd voor verplichtingen die reeds op balansdatum aanwezig waren als gevolg van gebeurtenissen in het verleden en waarvan de verplichting op betrouwbare wijze geschat kan worden. Deze verplichtingen leiden vervolgens tot uitgaven in de toekomst.

### **- voorziening onderhoud (OBD en BSG)**

De voorziening onderhoud wordt bepaald op basis van de verwachte uitgaven en de verwachte periodiciteit van het groot onderhoud. Op basis van een onderhoudsplan worden de lasten voor onderhoud geëgaliseerd. Omdat het nog onzeker is of verkoop van het pand haalbaar is, is de voorziening groot onderhoud gebaseerd op het reeds bestaande meerjarig onderhoudsplan.

### **- De jubileumvoorziening is gevormd voor toekomstige jubileumuitkeringen van het personeel dat per einde boekjaar in dienst is. Alle gevormde voorzieningen zijn opgenomen tegen nominale waarde.**

- De reorganisatievoorziening heeft betrekking op kosten in verband met de reorganisatie van activiteiten en wordt gevormd indien voor de groep een feitelijke of juridische verplichting is ontstaan. Een voorziening wordt gevormd indien per balansdatum een plan is geformaliseerd en hetzij de gerechtvaardigde verwachting is gewekt bij de betrokkenen dat de reorganisatie zal worden uitgevoerd, hetzij is gestart met de implementatie van het reorganisatieplan.

Onder de reorganisatievoorziening vallen ook vertrekregelingen. Dit betreft verplichtingen uit hoofde van het vóór de normale pensioendatum beëindigen van dienstverbanden met werknemers. Ontslagvergoedingen worden verwerkt indien aantoonbaar sprake is van een verplichting tot beëindiging van dienstverbanden met werknemers. Vergoedingen worden tegen contante waarde opgenomen. De verplichting wordt als zodanig opgenomen en toegelicht onder de voorzieningen. De opgenomen verplichting is de beste schatting van de bedragen die noodzakelijk zijn om de desbetreffende verplichtingen per balansdatum af te wikkelen. De verplichting wordt gewaardeerd tegen nominale waarde aangezien er geen sprake is van een belangrijk verschil met de contante waarde vanwege de omvang van de voorziening.

Alle gevormde voorzieningen zijn opgenomen tegen nominale waarde.

#### **Langlopende schulden**

Langlopende schulden worden gewaardeerd tegen de nominale waarde. De effectieve rente wordt gedurende de looptijd van de schulden in de exploitatierekening verwerkt.

#### **Kortlopende schulden**

Opgenomen leningen en schulden worden bij eerste verwerking opgenomen tegen de reële waarde en vervolgens gewaardeerd tegen de geamortiseerde kostprijs.

## **Grondslagen voor resultaatbepaling**

### **Baten**

- **Omzet**  
Onder omzet wordt verstaan de opbrengst van de in het verslagjaar verleende diensten en geleverde goederen onder aftrek van kortingen en de over de omzet geheven belastingen.
- **Doorbelaste personeelskosten**  
De doorbelaste personeelskosten zijn tegen de werkelijke personeelskosten (inclusief werkgeverslasten en overige personeel gerelateerde kosten) doorbelast. In de doorbelasting wordt een toeslag gehanteerd voor dotatie aan de bestemmingsreserves algemene ziektekosten en mobiliteit. De werkelijke kosten die betrekking hebben op deze reserves worden als onttrekking bestemmingsreserves verantwoord. Door deze doorbelasting is het resultaat na dotatie en onttrekking bestemmingsreserves nul met uitzondering van de organisatiekosten. Nieuwe deelnemers van Stichting Werkgeverschap Rijnbrink betalen bij toetreding een opslag voor het werkgeversrisico.
- **Subsidies**  
Alle subsidies worden volledig verantwoord overeenkomstig de beschikking. Indien projectsubsidies niet volledig in het boekjaar besteed worden, zullen via winstbestemming aan bestemmingsfondsen de gelden beschikbaar komen voor komende boekjaren.

- **Diverse inkomsten**  
De diverse inkomsten bestaan grotendeels uit bijdragen vanuit het netwerk voor backoffice taken en bijdragen voor projecten vanuit het netwerk. Tevens bestaan deze opbrengsten uit de doorverkoop van materialen, media en verzekeringen.

#### **Personeelsbeloningen**

- **Periodiek betaalbare beloningen**  
Lonen, salarissen en sociale lasten worden op grond van de arbeidsvoorwaarden verwerkt in de exploitatierekening voor zover ze verschuldigd zijn aan werknemers.

#### **Pensioenen**

- Rijnbrink heeft voor haar werknemers een toegezegd-pensioenregeling. Hiervoor in aanmerking komende werknemers hebben op de pensioengerechtigde leeftijd recht op een pensioen dat is gebaseerd op het gemiddeld verdiende loon berekend over de jaren dat de werknemer pensioen heeft opgebouwd bij Rijnbrink. De verplichtingen die voortvloeien uit deze rechten van haar personeel, zijn ondergebracht bij het bedrijfstakpensioenfonds Stichting Pensioenfonds Openbare Bibliotheken. De pensioenrechten worden jaarlijks geïndexeerd, indien en voor zover de dekkingsgraad van het pensioenfonds (het vermogen van het pensioenfonds gedeeld door haar financiële verplichtingen) dit toelaat. Na de stand van ultimo maart 2018 is de dekkingsgraad van het pensioenfonds 117,8% (bron: website [www.pob.eu](http://www.pob.eu)). Stichting Werkgeverschap Rijnbrink heeft geen verplichtingen tot het voldoen van aanvullende bijdragen in geval van een tekort bij het pensioenfonds anders dan het effect van hogere toekomstige premies. Stichting Werkgeverschap Rijnbrink heeft daarom alleen de verschuldigde premies tot en met het einde van het boekjaar in de jaarrekening verantwoord.

## **Grondslagen voor de opstelling van het kasstroomoverzicht**

Het kasstroomoverzicht wordt opgesteld volgens de indirecte methode. De geldmiddelen in het kasstroomoverzicht bestaan uit liquide middelen. Winstbelastingen en interest worden opgenomen onder de kasstroom uit operationele activiteiten.

#### **Afronding**

Tenzij anders vermeld, zijn de bedragen in deze jaarrekening afgerond op hele Euro bedragen.

# Toelichting op de geconsolideerde balans per 31 december 2017

## Vaste activa

### 1. Materiële vaste activa

	cum. aan- schafwrd. 31-12-2016	cum. af- schrijving 31-12-2016	Boekwrd. 31-12-2016	Invest. 2017	Afschr. 2017	Desinvest.	Boekwrd. 31-12-2017
Gebouwen	9.012.491	4.716.870	4.295.621	0	151.739	0	4.143.882
Terreinen	1.242.505	1.231	1.241.274	0	0	0	1.241.274
Inrichting/inventaris	2.351.034	2.179.490	171.544	34.115	49.911	0	155.748
Machines	178.910	143.040	35.870	0	10.371	0	25.499
Bibliobussen	464.583	330.421	134.162	0	38.937	0	95.225
Transportmiddelen	545.811	374.141	171.670	90.342	50.862	0	211.150
Automatiseringsapp.	850.079	752.703	97.376	41.702	53.777	0	85.301
	<b>14.645.413</b>	<b>8.497.896</b>	<b>6.147.517</b>	<b>166.159</b>	<b>355.597</b>	<b>0</b>	<b>5.958.079</b>

De afschrijvingspercentages zijn:

Gebouwen *)	3,33%
Inrichting/inventaris	10,00%
Machines	20,00%
Automatiseringsapparatuur	33,33%
Auto's/transportbusjes	20,00%
Bibliobussen	8,33%

\*) BSG schrijft de gebouwen af tot een restwaarde van € 2.500.000.

## Vlottende activa

### 2. Debiteuren

	31-12-2017	31-12-2016
Te vorderen ultimo boekjaar	2.791.122	2.879.141
Af: voorziening wegens dubieus geachte vorderingen	-113.605	-72.144
Saldo per ultimo boekjaar	<b>2.677.517</b>	<b>2.806.997</b>

### 3. Belastingen en premies sociale verzekeringen

	31-12-2017	31-12-2016
Te vorderen omzetbelasting	26.415	16.815
	<b>26.415</b>	<b>16.815</b>

**4. Overige vorderingen en overlopende activa**

	<u>31-12-2017</u>	<u>31-12-2016</u>
Te verrekenen inzake projecten	0	91.961
Nog te ontvangen subsidiegelden	27.669	862.072
Vooruitbetaalde bedragen	221.061	24.682
Nog te ontvangen rentebaten	2.286	11.830
Personeelsregelingen	17.976	22.831
Overige vorderingen	<u>77.019</u>	<u>26.504</u>
	<u>346.011</u>	<u>1.039.880</u>

**5. Liquide middelen**

	<u>31-12-2017</u>	<u>31-12-2016</u>
Kas	0	2.743
Banken	346.183	1.667.281
Deposito's	<u>8.225.171</u>	<u>7.346.139</u>
	<u>8.571.354</u>	<u>9.016.163</u>

De liquide middelen staan vrij ter beschikking.



## Eigen vermogen

### 6. Stichtingskapitaal

Het gezamenlijke stichtingskapitaal van de geconsolideerde stichtingen bedraagt per 31 december 2017 € 300.288.

### 7. Algemene reserves

	31-12-2016	Overhev.	Onttrekk.	Dotaties	31-12-2017
Egalisatiereserve	3.146.644	268.778	0	64.115	3.479.537

De algemene reserves zijn vrij besteedbaar.

In de geconsolideerde jaarrekening zijn tevens het eigen vermogen van Stichting Overijsselse Bibliotheekdienst, Stichting Biblioservice Gelderland, Stichting Rijnbrink, Stichting Werkgeverschap Rijnbrink, Stichting Biebsearch en Stichting Provinciale Bibliotheek Amateur Muziekverenigingen Overijssel mee geconsolideerd. Derhalve wijkt het eigen vermogen van de geconsolideerde jaarrekening af van de enkelvoudige jaarrekening.

De dotatie aan de egalisatiereserve betreft het geconsolideerde resultaat.

### 8. Bestemmingsreserves

	31-12-2016	vrijval	Onttrekk.	Dotaties	31-12-2017
Innovatiereserve	500.000	42.896	96.970		445.926
Bestemmingsreser ve WINO	365.151		477.295	471.560	359.416
Transitie Rijnbrink	971.446		258.261		713.185
Innovatielijn Gelderland	400.000		37.200		362.800
Innovatielijn Overijssel	450.000		104.153		345.847
Totaal	2.686.597	42.896	973.879	471.560	2.227.174

Het saldo van de bestemmingsreserves die niet meer voor de aangewezen bestemming gebruikt gaan worden zijn vrijgevallen. Hiervoor zijn 2 nieuwe bestemmingsreserves gevormd, te weten bestemmingsreserve innovatielijn Gelderland en bestemmingsreserve innovatielijn Overijssel en er zijn 2 bestaande bestemmingsreserves opgehoogd.

- De bestemmingsreserve innovatie is gevormd om vernieuwing op het gebied van bibliotheekwerk te kunnen financieren en om een impuls te kunnen geven aan de dienstverlening van Rijnbrink.
- De bestemmingsreserve WINO is gevormd om de kosten van ziekteverzuim, arbeidsrisico en mobiliteit van werknemers mogelijk te maken.
- De bestemmingsreserve transitie Rijnbrink is gevormd om de transitie van Rijnbrink mogelijk te maken om beter aan te kunnen sluiten op de vraag van de klant en de subsidiegever. Deze middelen zullen gebruikt worden om de afvloeiing van personeel, de kosten van de cultuurverandering en daar waar nodig versnelling aan te brengen.
- De bestemmingsreserve innovatielijn Gelderland is gevormd om de vraag en aanbod van onze dienstverlening in Gelderland beter op elkaar af te stemmen en vernieuwing mogelijk te maken.
- De bestemmingsreserve innovatielijn Overijssel is gevormd om de vraag en aanbod van onze dienstverlening in Overijssel beter op elkaar af te stemmen en vernieuwing mogelijk te maken.

Op de bestemmingsreserves rusten geen verplichtingen richting derden en deze zijn derhalve vrij besteedbaar.

### 9. Bestemmingsfondsen

	31-12-2016	Overhev.	Onttrekk.	Dotaties	31-12-2017
Aansluiting digitale bibliotheek.nl Gelderland	31.658		3.087		28.571
Aansluiting digitale bibliotheek.nl Overijssel	17.501				17.501
Biebsearch projecten	335.924		34.251		301.673
Netwerkgelden Overijssel	160.809		289.280	344.566	216.095
Ontwikkeling Wise	104.242		5.106	22.971	122.107
Bestemmingsfonds netwerkinnovatie Gld	711.674	-711.674			0
Bestemmingsfonds Week van de Amateurkunst	11.000		11.000		0
Bestemmingsfonds Veldtochten	39.684		51.796	12.112	0
Bestemmingsfonds VNOB	58.325		7.052	17.363	68.636
De bibliotheek op school (dBOS)	35.728		35.728		0
Bestemmingsfonds cultuureducatie "oude periode"	275.624		161.558		114.066
Bestemmingsfonds cultuureducatie	0		930.393	1.136.091	205.698
Bestemmingsfonds laaggeletterdheid Gelderland	0	400.000			400.000
Egalisatiereserve provinciale subsidie Gelderland	0			310.165	310.165
	<b>1.782.169</b>	<b>-311.674</b>	<b>1.529.251</b>	<b>1.843.268</b>	<b>1.784.512</b>

Dotaties en onttrekkingen hebben plaatsgevonden via resultaatbestemming. Op deze bestemmingsfondsen rusten verplichtingen aan derden (subsidieverstrekkers en netwerk) en zijn derhalve niet vrij besteedbaar.

- Het bestemmingsfonds aansluiting digitale bibliotheek is gevormd om de bibliotheekorganisaties aan te laten sluiten op de infrastructuur van de landelijke digitale Openbare Bibliotheek van Bibliotheek.nl.
- Het bestemmingsfonds Biebsearch projecten heeft betrekking op de lopende overeenkomsten met scholen die deelnamen aan het project Biebsearch.
- Het bestemmingsfonds Netwerkgelden Overijssel wordt ingezet door het netwerk voor gezamenlijke netwerkprojecten. Hierop rust een verplichting richting de Bibliotheken in Overijssel.
- Het bestemmingsfonds WISE is gevormd om nieuwe ontwikkelingen in WISE uit te financieren.
- Het bestemmingsfonds VNOB zijn gelden die door het netwerk van Overijssel gebruikt worden om deels de kosten van onder andere scholing, studiereizen in netwerkverband te kunnen financieren. Dit geld is door het Overijsselse Bibliotheeknetwerk bijeengebracht.
- Het bestemmingsfonds cultuureducatie is een meerjarige subsidie van Fonds Cultuurparticipatie en van de provincie Overijssel met als doel cultuureducatie te bevorderen. Deels door het financieren van pilots, deels door gemeenten te adviseren. Tot en met 2014 was dit bestemmingsfonds ondergebracht binnen Stichting Overijsselse Bibliotheek Dienst. Het beginsaldo per 1-1-2015 is overgeheveld naar Stichting Rijnbrink omdat binnen deze stichting ook de uitvoering plaats vindt. Hierin wordt onderscheid gemaakt tussen "oude periode" (tot en met 2016) en de nieuwe subsidieperiode 2017-2020.
- Het bestemmingsfonds laaggeletterdheid Gelderland is gevormd vanuit de steuntaaksubsidie in Gelderland. Het bedrag zal als cofinanciering worden ingebracht in de subsidie van de provincie Gelderland voor de aanpak van laaggeletterdheid in Gelderland.
- De egalisatiereserve provinciale subsidie Gelderland is de subsidie die nog niet besteed is en de komende jaren alsnog besteed wordt aan ondersteuning van het bibliotheekwerk in Gelderland.

## 10. Voorzieningen

	31-12-2016	Overhev.	Onttrekk.	Dotaties	31-12-2017
Jubileumvoorziening	190.860		19.511		171.349
Groot onderhoud pand OBD	605.075		72.633	79.000	611.442
Groot onderhoud pand BSG	608.608		163.589	100.000	545.019
Voorziening reorganisatiekosten	591.006		497.058	61.405	155.353
	1.995.549	0	752.791	240.405	1.483.163

- De jubileumvoorziening is gevormd voor toekomstige jubileumuitkeringen van het personeel dat per einde boekjaar in dienst is.
- De voorziening groot onderhoud is gevormd om toekomstig onderhoud aan het pand te kunnen bekostigen. De voorziening voor groot onderhoud wordt bepaald op basis van de verwachte uitgaven en de verwachte periodiciteit van het groot onderhoud. Op basis van een 10-jarig extern opgesteld onderhoudsplan worden de lasten voor onderhoud geëgaliseerd.
- De voorziening reorganisatiekosten betreffen de medewerkers van wie de functie komt te vervallen als gevolg van de 2015 gestarte reorganisatie van het team collecties en mediabeheer en de reorganisatie van 2016 inzake de transitie van Rijnbrink.

Alle voorzieningen zijn opgenomen tegen de nominale waarde en hebben een langlopend karakter.

## 11. Langlopende schulden

	rentevoet gem. 2017	saldo 31/12/2016	opgen. 2017	aflossing 2017	afl. verpl. 2018	saldo 31/12/2017	bet. rente 2017
<u>Langlopende schulden OBD</u>							
NV BNG	4,30%	1.151.778	0	67.974	70.897	1.012.907	48.796
ING	5,25%	251.500	0	19.800	19.800	211.900	12.814
<u>Langlopende schulden BSG</u>							
ING BANK I (tot 2022)	1,95%	1.395.000	0	232.500	232.500	930.000	29.765
ING BANK II (tot 2022)	1,95%	250.000	0	40.000	40.000	170.000	5.785
Overige schulden		28.063	0	7.016	7.016	14.031	0
<u>Langlopende schulden Rijnbrink Holding</u>							
Rabobank	2,20%	156.000	0	27.000	12.000	117.000	3.634
		3.232.341	0	394.290	382.213	2.455.838	100.794

### Langlopende schulden OBD

De langlopende leningen afgesloten bij de BNG en de ING hebben een looptijd langer dan 5 jaar. De provincie Overijssel staat borg voor de lening afgesloten bij de NV BNG.

De lening bij de ING is afgesloten ter financiering van de verbouwing van het bedrijfspand aan de Van Alphenstraat 11 te Nijverdal in 2009. Jegens de ING is, in verband met de verstrekte lening, als zekerheid gesteld de algemene verpanding van activa.

### Langlopende schulden BSG

De twee leningen bij de ING bank hebben een looptijd tot 2022. Als bijzondere bepaling is opgenomen in de overeenkomst dat er een minimale solvabiliteitsratio van 20% moet zijn. BSG voldoet aan deze verplichting.

### *Gestelde zekerheden*

Jegens de ING zijn, in verband met verstrekte leningen, de volgende zekerheden gesteld:

- eerste bankhypothec ad € 6.500.000 op bedrijfspand Zeelandsingel 40 te Arnhem
- verpanding huurvorderingen
- rekening-courant plus overeenkomst

### Langlopende schulden RBG

De lening bij de Rabobank is afgesloten ter financiering van het woonhuis aan de Nicolaas Beetsstraat 8 te Nijverdal en heeft een looptijd tot 2029.

Jegens de Rabobank is, in verband met een verstrekte lening, een hypothecaire zekerheid gesteld van € 400.000 te vermeerderen met rente en kosten tot € 140.000 op het woonhuis met verdere aanbehooren, ondergrond, erf en tuin, staande en gelegen aan de Nicolaas Beetsstraat 8, 7447 TL te Nijverdal, kadastraal bekend gemeente Hellendoorn, sectie L nummer 3275, groot vier are en eenendertig centiare (4,31 are).

### Overige schulden

De overige schulden betreft een verplichting om per 31-12-2017 nog 3 jaar aan het UWV een deel van de uitkering van een oud medewerker van Biblioservice Gelderland te betalen.

## 12. Aflossingsverplichting langlopende schulden

	<u>31-12-2017</u>	<u>31-12-2016</u>
<u>Langlopende schulden QBD</u>		
NV BNG	70.897	67.974
ING	19.800	19.800
<u>Langlopende schulden BSG</u>		
ING I	232.500	232.500
ING II	40.000	40.000
Overige schulden	7.016	7.016
<u>Langlopende schulden RBG</u>		
Rabobank	12.000	12.000
	<u>382.213</u>	<u>379.290</u>

**13. Crediteuren**

	<u>31-12-2017</u>	<u>31-12-2016</u>
Verschuldigd ultimo boekjaar	826.332	622.398
Saldo per ultimo boekjaar	<u>826.332</u>	<u>622.398</u>

**14. Verschuldigde belastingen en premies sociale verzekeringen**

	<u>31-12-2017</u>	<u>31-12-2016</u>
Omzetbelasting	758.077	936.651
Loonheffing	720.470	757.541
	<u>1.478.547</u>	<u>1.694.192</u>

**15. Overige kortlopende schulden en overlopende passiva**

	<u>31-12-2017</u>	<u>31-12-2016</u>
Te betalen accountantskosten	62.525	56.350
Vakantiedagenverplichting personeel	439.806	545.505
Inhuur derden	143.521	82.676
Vooruitontvangen contributies	379.261	445.341
Nog te betalen rentelasten	11.651	12.382
Vooruitontvangen en vooruitgefactureerde omzet	41.051	127.979
Verplichtingen mbt personeel	1.202.466	1.426.833
Vooruitontvangen bedragen en subsidies	49.750	74.294
Verschuldigde pensioenpremie	274.082	302.477
Onderhanden werken projecten	317.046	280.432
Overige schulden en overlopende passiva	240.613	212.925
	<u>3.161.772</u>	<u>3.567.194</u>

**Niet uit de balans blijvende rechten en verplichtingen**
**Biblioservice Gelderland**
**Langlopende huurinkomsten onroerend goed**

In verband met afgesloten huurcontracten met huurders bedragen de jaarlijkse huurinkomsten circa € 225.000 (exclusief jaarlijkse indexering).

**Stichting Werkgeverschap RBG**

De vakantiedagenverplichting en de jubileumvoorzieningen zijn als verplichting opgenomen bij de materieel werkgever. Stichting Werkgeverschap is de juridisch werkgever en heeft zowel voor de vakantiedagen als de jubileumuitkering een verplichting jegens de werknemer. Alle kosten die uit deze verplichting voortvloeien komen ten laste van de materieel werkgever. Derhalve zijn deze kosten bij de materieel werkgever verantwoord.

### **Stichting Rijnbrink**

In verband met een afgesloten leasecontract van een personenauto heeft Stichting Rijnbrink een resterende leaseverplichting van € 11.000. Dit contract heeft een resterende looptijd van 1,5 jaar.

In verband met afgesloten leasecontracten met betrekking tot de kopieermachines en printmachines bedraagt de resterende verplichting circa € 36.000 (exclusief jaarlijkse indexering). Deze contracten lopen af op 1 november 2018.

Er is een compte joint- en mede-aansprakelijkheidsovereenkomst tussen Stichting Biblioservice Gelderland en Stichting Rijnbrink voor schulden aan ING.

### **Fiscale eenheid**

Stichting Rijnbrink Holding vormt tezamen met stichting Rijnbrink en stichting Werkgeverschap Rijnbrink een fiscale eenheid voor de omzetbelasting en is uit dien hoofde aansprakelijk voor de belastingschulden van de fiscale eenheid als geheel.

## Toelichting op de geconsolideerde staat van baten en lasten

### 16. Omzet (exclusief doorbelasting personeel)

	<u>Exploitatie 2017</u>	<u>Begroting 2017</u>	<u>Exploitatie 2016</u>
Omzet Rijnbrink@work	1.007.366	940.000	822.815
Omzet bibliotheekdiensten	377.862	496.000	419.245
Omzet facilitaire dienstverlening	476.353	390.000	453.076
Omzet ondersteuning en bedrijfsvoering	3.143.429	3.067.000	3.478.931
Omzet IT diensten	2.195.290	2.137.000	2.258.118
Omzet collecties en mediabeheer	229.200	263.000	355.555
	<u>7.429.500</u>	<u>7.293.000</u>	<u>7.787.740</u>

- De omzet Rijnbrink@work is in 2017 gestegen door vergroting van het marktaandeel.
- De omzet bibliotheekdiensten is teruggelopen en achtergebleven bij de begroting doordat dienstverlening gestopt is vanwege de bezuiniging op de provinciale subsidie.
- De omzet ondersteuning en bedrijfsvoering valt € 76.000 hoger uit dan begroot. Dit komt vooral door de hogere omzet uit HR-advies.
- De omzet IT-diensten valt € 58.000 hoger uit dan begroot. Dit is veroorzaakt door de hogere omzet op het gebied van servicedesk en IT-detachering.
- De omzet collecties en mediabeheer is € 34.000 lager dan begroot. Dit wordt vooral veroorzaakt door de afname van dienstverlening mediadistributie en verhuur van media. Bibliotheken hebben minder media aangeschaft waardoor de omzet voor mediadistributie lager is.

### 17. Subsidies

Totaal is er aan subsidies beschikbaar gesteld € 8.755.439.  
Dit bedrag is als volgt tot stand gekomen:

	<u>Exploitatie 2017</u>	<u>Begroting 2017</u>	<u>Exploitatie 2016</u>
Prov. Subs. steuntaak bibliotheekwerk Gelderland	5.970.635	5.970.000	5.882.399
Prov. Subs. steuntaak bibliotheekwerk Overijssel	2.512.224	2.512.000	3.062.224
Prov. Subs. tbv amateurmusici in de provincie Overijssel	43.529	43.000	43.529
Project subsidies	229.051	60.000	263.425
	<u>8.755.439</u>	<u>8.585.000</u>	<u>9.251.577</u>

- Alle subsidies worden volledig verantwoord overeenkomstig de beschikking.
- Indien projectsubsidies niet volledig in het boekjaar besteed worden, zullen via winstbestemming aan bestemmingsfondsen de gelden beschikbaar komen voor de komende boekjaren. Vrijval uit deze reserves staan in de exploitatie vermeld.



**18. Diverse inkomsten**

	<b>Exploitatie 2017</b>	<b>Begroting 2017</b>	<b>Exploitatie 2016</b>
Bijdrage aan netwerkprojecten	1.585.657	341.000	1.803.800
Overige inkomsten	704.518	387.000	848.550
	<b>2.290.175</b>	<b>728.000</b>	<b>2.652.350</b>

De bijdrage aan netwerkprojecten zijn geen onderdeel van de reguliere exploitatie van Stichting Rijnbrink, derhalve zijn deze inkomsten niet begroot. Tegenover deze inkomsten staan specifieke kosten. Een eventueel positief of negatief resultaat wordt gedoteerd of onttrokken aan de bestemmingsfondsen.

**19. Personeelskosten**

	<b>Exploitatie 2017</b>	<b>Begroting 2017</b>	<b>Exploitatie 2016</b>
Totaal bruto salarissen	16.974.201	23.647.000	18.517.930
Pensioenpremies	2.413.511	p.m.	2.468.735
Sociale lasten	2.536.993	p.m.	2.674.447
<i>Totaal salarissen</i>	<b>21.924.705</b>	<b>23.647.000</b>	<b>23.661.112</b>
Overige salaris gerelateerde posten	-171.159	-68.000	-230.330
<i>Totaal salarissen</i>	<b>21.753.546</b>	<b>23.579.000</b>	<b>23.430.782</b>
Overige personeelskosten	5.131.825	1.986.000	3.359.959
<i>Totale personeelskosten</i>	<b>26.885.371</b>	<b>25.565.000</b>	<b>26.790.741</b>

De begrote personeelskosten bedragen € 25.565.000. De werkelijke personeelskosten zijn hoger doordat de personeelskosten die rechtstreeks ten laste van (netwerk) projecten komen niet begroot zijn maar wel in de werkelijke kosten zijn ondergebracht.

Gemiddeld waren er in 2017 369 fte in dienst binnen Rijnbrink. In 2016 waren dit 382 fte.

**20. Afschrijvingen**

	<b>Exploitatie 2017</b>	<b>Begroting 2017</b>	<b>Exploitatie 2016</b>
Gebouwen	151.739	198.000	160.736
Inventaris	49.911	51.000	78.824
Machines	10.371	11.000	11.207
Bibliobussen	38.937	50.000	38.937
Transportmiddelen	50.862	75.000	97.868
Automatisering	53.777	90.000	33.850
	<b>355.597</b>	<b>475.000</b>	<b>421.422</b>

De afschrijving automatisering zijn lager dan begroot. Grotendeels is dit veroorzaakt doordat de gedane investeringen lager zijn dan begroot en later in het jaar hebben plaatsgevonden.

**21. Overige bedrijfskosten**

	<b>Exploitatie 2017</b>	<b>Begroting 2017</b>	<b>Exploitatie 2016</b>
Automatisering	996.788	1.029.000	1.156.312
Bestuur en organisatie	546.779	556.000	747.385
Accountantskosten	74.800	p.m.	62.875
Huisvesting	573.794	514.000	636.585
Administratie	273.846	324.000	340.422
Transport	213.791	180.000	191.962
Overig/specifiek	<u>1.514.913</u>	<u>505.000</u>	<u>1.737.638</u>
	<u>4.194.711</u>	<u>3.108.000</u>	<u>4.873.179</u>

- De automatiseringskosten zijn € 33.000 lager dan begroot. Dit betreffen kosten waar ook extra omzet tegenover staat en de kosten van de implementatie van de interne automatisering naar een cloudoplossing.
- De huisvestingskosten bestaan voor een groot deel uit de doorbelaste netto huisvestingslasten (huisvestingslasten verminderd met de huuropbrengsten) vanuit OBD en BSG. Met name binnen Biblioservice Gelderland waren de huuropbrengsten hoger en daardoor is er minder huur doorberekend aan Rijnbrink.
- De administratiekosten zijn € 50.000 lager dan begroot. Deze lagere kosten worden veroorzaakt door de lagere porti-kosten en telefoonkosten.
- De transportkosten zijn € 34.000 hoger dan begroot. Dit is grotendeels veroorzaakt door hogere onderhoudskosten van de transportmiddelen.
- De post overig/specifiek bevat voor ruim € 1.300.000 lasten welke te maken hebben met specifieke bestemmingsreserves en -fondsen. Tegenover deze lasten staan opbrengsten uit diverse inkomsten, onttrekkingen uit bestemmingsreserves en -fondsen.

# Enkelvoudige jaarrekening Stichting Rijnbrink Holding

# Enkelvoudige balans per 31 december 2017

		31 december 2017		31 december 2016
<b>Activa</b>				
<b>Vaste activa</b>				
Materiële vaste activa	1)	221.247		231.658
			221.247	231.658
<b>Vlottende activa</b>				
Debiteuren	2)	3.875		755
Vorderingen op groepsmaatschappijen	3)	0		303
Belastingen en premies volksverzekeringen	4)	10.305		16.815
Overige vorderingen en overlopende activa	5)	569		1.872
Liquide middelen	6)	905.362		858.028
			920.111	877.773
			<b>1.141.358</b>	<b>1.109.431</b>
<b>Passiva</b>				
<b>Eigen vermogen</b>				
Algemene reserve	7)	677.826		676.852
Bestemmingsreserves	8)	129.446		129.446
			807.272	806.298
<b>Langlopende schulden</b>				
Schulden aan kredietinstellingen	9)		117.000	144.000
<b>Kortlopende schulden</b>				
Aflossingsverplichting langlopende schulden	10)	12.000		12.000
Crediteuren	11)	7.608		1.202
Schulden aan groepsmaatschappijen	12)	162.711		101.370
Overige schulden en overlopende passiva	13)	34.767		44.561
			217.086	159.133
			<b>1.141.358</b>	<b>1.109.431</b>

## Enkelvoudige staat van baten en lasten 2017

	Exploitatie 2017	Begroting 2017	Exploitatie 2016
<b>Baten</b>			
Overige baten	14) 277.200	267.000	277.600
<b>Som der baten</b>	<b>277.200</b>	<b>267.000</b>	<b>277.600</b>
<b>Lasten</b>			
Personeelskosten	15) 167.248	162.000	177.140
Afschrijvingen	16) 10.411	10.000	10.411
Overige bedrijfskosten	17) 95.144	91.000	79.377
<b>Som der lasten</b>	<b>272.803</b>	<b>263.000</b>	<b>266.928</b>
<b>Bedrijfsresultaat</b>	<b>4.397</b>	<b>4.000</b>	<b>10.672</b>
Financiële baten	18) 39	1.000	1.328
Financiële lasten	18) -3.462	-5.000	-3.809
<b>Resultaat voor onttrekking en dotatie reserves / fondsen</b>	<b>974</b>	<b>0</b>	<b>8.191</b>
Onttrekkingen bestemmingsreserves/-fondsen	0	0	0
Dotaties bestemmingsreserves/-fondsen	0	0	0
<b>Resultaat na onttrekking en dotatie reserves / fondsen</b>	<b>974</b>	<b>0</b>	<b>8.191</b>

# Kasstroomoverzicht

	2017	2016
<b>Bedrijfsresultaat</b>	<b>4.397</b>	<b>-25.882</b>
<u>Aanpassingen voor:</u>		
Afschrijvingen	10.411	10.411
<u>Mutaties in het werkkapitaal:</u>		
Mutaties kortlopende vorderingen en overlopende activa	4.996	-2.174
Mutaties kortlopende schulden en overlopende passiva	57.953	100.005
	<u>62.949</u>	<u>97.831</u>
<b>Kasstroom uit bedrijfsoperaties</b>	<b>77.757</b>	<b>82.360</b>
Ontvangen rente	39	1.328
Betaalde rente	-3.462	-3.809
	<u>-3.423</u>	<u>-2.481</u>
<b>Kasstroom uit operationele activiteiten</b>	<b>74.334</b>	<b>79.879</b>
Aflossingen op langlopende schulden	-27.000	-12.000
<b>Kasstroom uit financieringsactiviteiten</b>	<b>-27.000</b>	<b>-12.000</b>
<b>Netto kasstroom</b>	<b>47.334</b>	<b>67.879</b>
Saldo liquide middelen begin boekjaar	858.028	790.149
<b>Saldo liquide middelen einde boekjaar</b>	<b>905.362</b>	<b>858.028</b>

## Algemene grondslagen voor de opstelling van de enkelvoudige jaarrekening

Deze jaarrekening is opgesteld in overeenstemming met de Richtlijn voor de Jaarverslaggeving (RJ 640) voor organisaties zonder winststreven.

De waardering van activa en passiva en de bepaling van het resultaat vinden plaats op basis van historische kosten. Tenzij bij de desbetreffende grondslag voor de specifieke balanspost anders wordt vermeld, wordende activa en passiva opgenomen tegen nominale waarde.

De baten en lasten worden toegerekend aan de periode waarop deze betrekking hebben. Baten worden slechts opgenomen voor zover zij op balansdatum zijn gerealiseerd. Verplichtingen en mogelijke verliezen die hun oorsprong vinden voor het einde van het verslagjaar, worden in acht genomen indien zij voor het opmaken van de jaarrekening bekend zijn geworden.

Waardering van de deelnemingen vindt plaats op basis van nettovermogenswaarde.

De grondslagen voor waardering en resultaatbepaling voor de enkelvoudige jaarrekening zijn gelijk aan de grondslagen die worden vermeld in de toelichting op de geconsolideerde jaarrekening. Voor de overige posten wordt verwezen naar de toelichting op de geconsolideerde jaarrekening.



# Toelichting op de enkelvoudige balans per 31 december 2017

## Vaste activa

### 1. Materiële vaste activa

	cum. aan- schafwrd. 31-12-2016	cum. af- schrijving 31-12-2016	Boekwrd. 31-12-2016	Invest. 2017	Afschr. 2017	Desinvest.	Boekwrd. 31-12-2017
Bedrijfswoning	318.955	88.955	230.000	0	10.000	0	220.000
Inrichting/inventaris	4.113	2.455	1.658	0	411	0	1.247
	<u>323.068</u>	<u>91.410</u>	<u>231.658</u>	<u>0</u>	<u>10.411</u>	<u>0</u>	<u>221.247</u>

- De woning is verzekerd voor een bedrag van € 162.200, zijnde de herbouwwaarde van de woning.

## Vlottende activa

### 2. Debiteuren

	31-12-2017	31-12-2016
Te vorderen ultimo boekjaar	3.875	755
Af: voorziening wegens dubieus geachte vorderingen	0	0
Saldo per ultimo boekjaar	<u>3.875</u>	<u>755</u>

### 3. Vorderingen op groepsmaatschappijen

	31-12-2017	31-12-2016
Stichting Biebsearch	0	303
	<u>0</u>	<u>303</u>

De vorderingen op groepsmaatschappijen hebben een looptijd korter dan 1 jaar.

### 4. Belastingen en premies volksverzekeringen

	31-12-2017	31-12-2016
Te vorderen omzetbelasting	10.305	16.815
	<u>10.305</u>	<u>16.815</u>

**5. Overige vorderingen en overlopende activa**

	<b>31-12-2017</b>	<b>31-12-2016</b>
Nog te ontvangen renteopbrengsten	40	1.328
Vooruitbetaalde bedragen	529	544
	<u>569</u>	<u>1.872</u>

**6. Liquide middelen**

	<b>31-12-2017</b>	<b>31-12-2016</b>
Banken	40.401	38.895
Spaarrekening	864.961	819.133
	<u>905.362</u>	<u>858.028</u>

De liquide middelen staan vrij ter beschikking.

**Eigen vermogen**
**7. Algemene reserve**

	<b>31-12-2016</b>	<b>Overhev.</b>	<b>Onttrekk.</b>	<b>Dotaties</b>	<b>31-12-2017</b>
Egalisatiereserve	676.852	0	0	974	677.826

Aansluiting tussen het geconsolideerde resultaat en vermogen met het enkelvoudige resultaat en vermogen:

	<b>2017</b>	<b>2016</b>
Geconsolideerd resultaat	64.115	265.012
<b>Correcties:</b>		
Resultaat Biblioservice Gelderland	0	0
Resultaat Overijsselse Bibliotheekdienst	417	0
Resultaat Stichting Biebsearch	4.864	4.014
Resultaat Stichting Rijnbrink	-20.108	-213.752
Resultaat Stichting Werkgeverschap Rijnbrink	-2.397	-1.160
Resultaat PBAM	87	81
Andere waarderingsgrondslag gebouwen Biblioservice Gelderland	-46.004	-46.004
Resultaat enkelvoudige jaarrekening	<b>974</b>	<b>8.191</b>

	<b>31-12-2017</b>	<b>31-12-2016</b>
Geconsolideerd Vermogen	3.779.825	3.446.932
<b>Correcties:</b>		
Vermogen Biblioservice Gelderland	-1.288.414	-976.740
Vermogen Overijsselse Bibliotheekdienst	-1.113.181	-1.113.598
Vermogen Stichting Biebsearch	0	-47.760
Vermogen Stichting Rijnbrink	-249.998	-229.890
Vermogen Stichting Werkgeverschap Rijnbrink	-19.375	-16.978
Vermogen PBAM	-16.995	-17.082
Andere waarderingsgrondslag gebouwen Biblioservice Gelderland	-414.036	-368.032
Vermogen enkelvoudige jaarrekening	<b>677.826</b>	<b>676.852</b>

## 8. Bestemmingsreserves

	<u>31-12-2016</u>	<u>Overhev.</u>	<u>Onttrekk.</u>	<u>Dotaties</u>	<u>31-12-2017</u>
Transitie Rijnbrink	129.446	0	0	0	129.446
Totaal	129.446	0	0	0	129.446

De bestemmingsreserve transitie Rijnbrink is gevormd om de lijn nieuwe markten binnen de transitie van Rijnbrink mogelijk te maken. Deze reserve wordt benut om te verkennen waar voor Rijnbrink nieuwe kansen liggen.

## Langlopende schulden

### 9. Langlopende schulden aan kredietinstellingen

	<u>rentevoet</u>	<u>saldo</u>	<u>opgen.</u>	<u>aflossing</u>	<u>afl. verpl.</u>	<u>saldo</u>	<u>bet. rente</u>
	<u>gem. 2016</u>	<u>31-12-2016</u>	<u>2017</u>	<u>2017</u>	<u>2018</u>	<u>31-12-2017</u>	<u>2017</u>
Rabobank (looptijd tot 2029)	2,2%	156.000	0	27.000	12.000	117.000	3.346
		156.000	0	27.000	12.000	117.000	3.346

Als onderpand is een hypothecaire zekerheid gesteld van € 400.000 te vermeerderen met rente en kosten tot € 140.000 op het woonhuis met verdere aanborenen, ondergrond, erf en tuin, staande en gelegen aan de Nicolaas Beetsstraat 8 te 7442 TL Nijverdal, kadastraal bekend gemeente Hellendoorn, sectie L nummer 3275, groot vier are en eenendertig centiare (4,31 are).

## Kortlopende schulden en overlopende passiva

### 10. Aflossingsverplichting langlopende schulden

	<u>31-12-2017</u>	<u>31-12-2016</u>
Rabobank	12.000	12.000
	12.000	12.000

### 11. Crediteuren

	<u>31-12-2017</u>	<u>31-12-2016</u>
Saldo per ultimo boekjaar	7.608	1.202
	7.608	1.202

### 12. Schulden aan groepsmaatschappijen

	<u>31-12-2017</u>	<u>31-12-2016</u>
Stichting Rijnbrink	162.711	100.384
Stichting Werkgeverschap Rijnbrink	0	986
	162.711	101.370

**13. Overige schulden en overlopende passiva**

	<u>31-12-2017</u>	<u>31-12-2016</u>
Personeelskosten	5.984	5.048
Te betalen accountantskosten	28.700	28.575
Overige schulden en overlopende passiva	<u>83</u>	<u>10.938</u>
	<u>34.767</u>	<u>44.561</u>

***Niet uit de balans blijvende verplichtingen***

- Stichting Rijnbrink Holding vormt tezamen met Stichting Rijnbrink en Stichting Werkgeverschap Rijnbrink een fiscale eenheid voor de omzetbelasting en is uit dien hoofde aansprakelijk voor de belastingschulden van de fiscale eenheid als geheel.

# Toelichting enkelvoudige staat van baten en lasten 2017

## Baten

### 14. Overige baten

	<u>Exploitatie 2017</u>	<u>Begroting 2017</u>	<u>Exploitatie 2016</u>
Management fee *)	270.000	267.000	268.000
Verhuur woning	7.200	0	9.600
	<u>277.200</u>	<u>267.000</u>	<u>277.600</u>

\*) Dit betreft de doorbelasting van de management fee aan de stichtingen binnen Rijnbrink. De totale lasten van de stichting worden doorbelast aan de stichtingen binnen Rijnbrink.

## Lasten

### 15. Personeelslasten

	<u>Exploitatie 2017</u>	<u>Begroting 2017</u>	<u>Exploitatie 2016</u>
Personeelskosten	167.248	162.000	177.140
	<u>167.248</u>	<u>162.000</u>	<u>177.140</u>

De personeelskosten betreffen de doorbelaste salarislaster van de raad van bestuur vanuit de stichting Werkgeverschap Rijnbrink en overig personeel gerelateerde kosten.

De bezoldiging van de functionarissen die over 2017 in het kader van de wet normering topinkomens (WNT) verantwoord worden, is als volgt:

	<u>2017</u>	<u>2016</u>
Raad van Bestuur: mevr. M. van Ham In dienst vanaf 1 augustus 2010 Deeltijdfactor 100%		
Bruto-inkomen (incl. salaris, vakantiegeld en eindejaarsuitkering)	114.573	112.570
Jubileumuitkering ivm 25 jarig dienstverband (conform CAO)	0	4.695
Bruto-onkostenvergoeding	786	533
Voorzieningen ten behoeve van beloningen	13.933	13.695
Totaal bezoldiging in kader van de WNT	<u>129.292</u>	<u>131.493</u>

**16. Afschrijvingen**

	<b>Exploitatie 2017</b>	<b>Begroting 2017</b>	<b>Exploitatie 2016</b>
Bedrijfsgebouwen	10.000	10.000	10.000
Inrichting/inventaris	411	0	411
	<u>10.411</u>	<u>10.000</u>	<u>10.411</u>

**17. Overige bedrijfskosten**

	<b>Exploitatie 2017</b>	<b>Begroting 2017</b>	<b>Exploitatie 2016</b>
Bestuur en organisatie	90.710	84.000	75.781
Huisvesting	1.434	3.000	596
Administratiekosten	3.000	3.000	3.000
Kosten automatisering	0	1.000	0
	<u>95.144</u>	<u>91.000</u>	<u>79.377</u>

- \*) Onder de bestuurs- en organisatiekosten zijn ook opgenomen de vergoedingen welke verstrekt zijn aan de raad van toezicht.

De bezoldiging van de toezichthouders die over 2017 in het kader van de Wet Normering Topinkomens (WNT) verantwoord worden, is als volgt:

	<b>2017</b>	<b>2016</b>
H.G. Bijker; voorzitter RvT (2016)	0	10.340
J.J. Stapel; toezichthouder	7.262	7.215
W.M. Weerkamp; voorzitter RvT (2017)	10.260	7.244
N. Mansfield Timans; toezichthouder	7.140	7.140
C.P.M. Teunissen; toezichthouder	7.140	7.227
J.V.C.T. van Duren; toezichthouder	7.260	0
J.Ph. Broekhuizen; toezichthouder	3.570	0
Totaal bezoldiging in kader van de WNT	<u>42.632</u>	<u>39.166</u>



**18. Financiële baten en lasten**

	<b>Exploitatie 2017</b>	<b>Begroting 2017</b>	<b>Exploitatie 2016</b>
<i>Financiële baten</i>			
Rente opbrengsten	39	1.000	1.328
<i>Financiële lasten</i>			
Bankkosten	116	1.000	175
Rentekosten leningen	3.346	4.000	3.634
	<u>3.462</u>	<u>5.000</u>	<u>3.809</u>
Per saldo financiële lasten	<u>3.423</u>	<u>4.000</u>	<u>2.481</u>

**Eigen vermogen**
**Resultaatbestemming**

Het bestuur is voornemens het positieve resultaat na dotaties en onttrekkingen bestemmingsreserves en -fondsen van € 974 toe te voegen aan de algemene reserve van Stichting Rijnbrink Holding.

**Beleid met betrekking tot de fondsen**

Het is beleid van de organisatie om de jaarresultaten toe te voegen c.q. te verrekenen met de egalisatiereserve. Het beleid is er op gericht slechts bestemmingsreserves en/of fondsen te vormen die nadrukkelijk in overeenstemming zijn met het te voeren beleid.

## Vaststelling / Goedkeuring

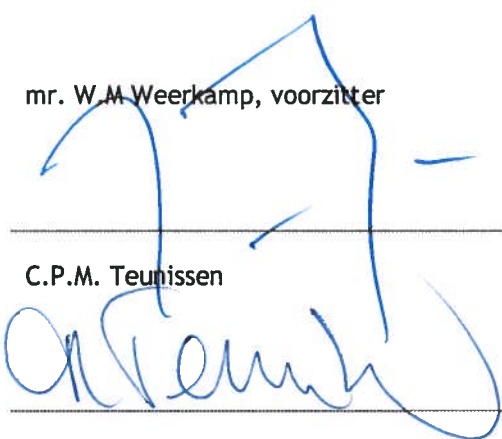
Aldus vastgesteld op 28 mei 2018 te Nijverdal,



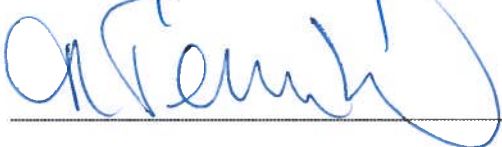
M. van Ham MPM  
Voorzitter raad van bestuur

Raad van toezicht:

mr. W.M. Weerkamp, voorzitter



C.P.M. Teunissen



N. Mansfield



drs. J.W.C.T. van Duren RC



mr. drs. J.Ph. Broekhuizen



Nijverdal, 12 juni 2018

## Overige gegevens

Deze jaarrekening is op 28 mei 2018 vastgesteld conform artikel 23 van de statuten door de voorzitter van de raad van bestuur en op 12 juni 2018 goedgekeurd door de raad van toezicht.

Stichting Rijnbrink Holding staat bij de Kamer van Koophandel geregistreerd onder nummer 08148638.

### *Controleverklaring*

De controleverklaring is opgenomen op de volgende pagina.

# Controleverklaring accountant



## Bijlage 1: Lijst met afkortingen

In dit jaarverslag gebruiken we enkele afkortingen. Hieronder ziet u een overzicht.

KB	: Koninklijke Bibliotheek
OBD	: Overijsselse Bibliotheek Dienst
BSG	: Biblioservice Gelderland
DB	: dagelijks bestuur
POI	: Provinciale Ondersteuningsinstelling
VOB	: Vereniging Openbare Bibliotheken
SPN	: Samenwerkende Provinciale steunorganisaties Nederland
SIOB	: Sector Instituut Openbare Bibliotheken
VNOB	: Vereniging Netwerk Overijsselse Bibliotheken
SGB	: Samenwerkende Gelderse Bibliotheken
IBL	: Interbibliotheecair leenverkeer
WINO	: Werkgeverschap in Netwerkverband Overijssel
dBoS	: de Bibliotheek op School
SAB	: Stads en Atheneum Bibliotheek
SROI	: Social Return On Investment
CMK	: Cultuureducatie met Kwaliteit
KTO	: Klant tevredenheid onderzoek
MTO	: Medewerkers tevredenheid onderzoek
PJC	: Personele Jaar Cyclus
FASO	: Federatie voor Amateur Symfonie Orkesten





## Controleverklaring van de onafhankelijke accountant

Aan raad van toezicht van Stichting Rijnbrink Holding

### VERKLARING OVER DE IN HET JAARVERSLAG OPGENOMEN JAARREKENING 2017

#### Ons oordeel

Wij hebben de jaarrekening 2017 van Stichting Rijnbrink Holding te Nijverdal gecontroleerd.

Naar ons oordeel geeft de in dit jaarverslag opgenomen jaarrekening een getrouw beeld van de grootte en de samenstelling van het vermogen van Stichting Rijnbrink Holding op 31 december 2017 en van het resultaat over 2017 in overeenstemming met RJ 640 organisaties zonder winststreven en de bepalingen krachtens de Wet Normering bezoldiging toefunctionarissen publieke en semipublieke sector (WNT).

De jaarrekening bestaat uit:

1. De geconsolideerde en enkelvoudige balans per 31 december 2017.
2. De geconsolideerde en enkelvoudige winst-en-verliesrekening over 2017.
3. De toelichting met een overzicht van de gehanteerde grondslagen voor financiële verslaggeving en andere toelichtingen.

#### De basis voor ons oordeel

Wij hebben onze controle uitgevoerd volgens het Nederlands recht, waaronder ook de Nederlandse controlestandaarden vallen en de Regeling Controleprotocol Wet normering bezoldiging toefunctionarissen publieke en semipublieke sector (WNT) 2017. Onze verantwoordelijkheden op grond hiervan zijn beschreven in de sectie "Onze verantwoordelijkheden voor de controle van de jaarrekening".

Wij zijn onafhankelijk van Stichting Rijnbrink Holding zoals vereist in de Wet toezicht accountantsorganisaties (Wta), de Verordening inzake de onafhankelijkheid van accountants bij assurance-opdrachten (ViO) en andere voor de opdracht relevante onafhankelijkheidsregels in Nederland. Verder hebben wij voldaan aan de Verordening gedrags- en beroepsregels accountants (VGBA).

Wij vinden dat de door ons verkregen controle-informatie voldoende en geschikt is als basis voor ons oordeel.

### VERKLARING OVER DE IN HET JAARVERSLAG OPGENOMEN ANDERE INFORMATIE

Naast de jaarrekening en onze controleverklaring daarbij, omvat het jaarverslag andere informatie, die bestaat uit:

- Het bestuursverslag
- De overige gegevens



Op grond van onderstaande werkzaamheden zijn wij van mening dat de andere informatie:

- Met de jaarrekening verenigbaar is en geen materiële afwijkingen bevat.
- Alle informatie bevat die op grond van Titel 9 Boek 2 BW is vereist.

Wij hebben de andere informatie gelezen en hebben op basis van onze kennis en ons begrip, verkregen vanuit de jaarrekeningcontrole of anderszins, overwogen of de andere informatie materiële afwijkingen bevat.

Met onze werkzaamheden hebben wij voldaan aan de vereisten in RJ 640 organisaties zonder winststreven en de Nederlandse Standaard 720. Deze werkzaamheden hebben niet dezelfde diepgang als onze controlewerkzaamheden bij de jaarrekening.

De raad van bestuur is verantwoordelijk voor het opstellen van de andere informatie, waaronder het bestuursverslag, in overeenstemming met RJ 640 organisaties zonder winststreven.

## **BESCHRIJVING VAN VERANTWOORDELIJKHEDEN MET BETREKKING TOT DE JAARREKENING**

### **Verantwoordelijkheden van de raad van bestuur en de raad van toezicht voor de jaarrekening**

De raad van bestuur is verantwoordelijk voor het opmaken en getrouw weergeven van de jaarrekening in overeenstemming met RJ 640 organisaties zonder winststreven en de bepalingen krachtens de Wet Normering bezoldiging topfunctionarissen publieke en semipublieke sector (WNT). In dit kader is de raad van bestuur verantwoordelijk voor een zodanige interne beheersing die de raad van bestuur noodzakelijk acht om het opmaken van de jaarrekening mogelijk te maken zonder afwijkingen van materieel belang als gevolg van fouten of fraude.

Bij het opmaken van de jaarrekening moet de raad van bestuur afwegen of de stichting in staat is om haar werkzaamheden in continuïteit voort te zetten. Op grond van genoemd verslaggevingsstelsel moet de raad van bestuur de jaarrekening opmaken op basis van de continuïteitsveronderstelling, tenzij de raad van bestuur het voornemen heeft om de vennootschap te liquideren of de bedrijfsactiviteiten te beëindigen of als beëindiging het enige realistische alternatief is.

De raad van bestuur moet gebeurtenissen en omstandigheden waardoor gerede twijfel zou kunnen bestaan of de stichting haar bedrijfsactiviteiten in continuïteit kan voortzetten, toelichten in de jaarrekening.

De raad van toezicht is verantwoordelijk voor het uitoefenen van toezicht op het proces van financiële verslaggeving van de stichting.

### **Onze verantwoordelijkheden voor de controle van de jaarrekening**

Onze verantwoordelijkheid is het zodanig plannen en uitvoeren van een controleopdracht dat wij daarmee voldoende en geschikte controle-informatie verkrijgen voor het door ons af te geven oordeel.

Onze controle is uitgevoerd met een hoge mate maar geen absolute mate van zekerheid, waardoor het mogelijk is dat wij tijdens onze controle niet alle materiële fouten en fraude ontdekken.



Afwijkingen kunnen ontstaan als gevolg van fraude of fouten en zijn materieel indien redelijkerwijs kan worden verwacht dat deze, afzonderlijk of gezamenlijk, van invloed kunnen zijn op de economische beslissingen die gebruikers op basis van deze jaarrekening nemen. De materialiteit beïnvloedt de aard, timing en omvang van onze controlewerkzaamheden en de evaluatie van het effect van onderkende afwijkingen op ons oordeel.

Wij hebben deze accountantscontrole professioneel kritisch uitgevoerd en hebben waar relevant professionele oordeelsvorming toegepast in overeenstemming met de Nederlandse controlestandaarden, ethische voorschriften en de onafhankelijkheidseisen. Onze controle bestond onder andere uit:

- Het identificeren en inschatten van de risico's dat de jaarrekening afwijkingen van materieel belang bevat als gevolg van fouten of fraude, het in reactie op deze risico's bepalen en uitvoeren van controlewerkzaamheden en het verkrijgen van controle-informatie die voldoende en geschikt is als basis voor ons oordeel. Bij fraude is het risico dat een afwijking van materieel belang niet ontdekt wordt groter dan bij fouten. Bij fraude kan sprake zijn van samenspanning, valsheid in geschrifte, het opzettelijk nalaten transacties vast te leggen, het opzettelijk verkeerd voorstellen van zaken of het doorbreken van de interne beheersing.
- Het verkrijgen van inzicht in de interne beheersing die relevant is voor de controle met als doel controlewerkzaamheden te selecteren die passend zijn in de omstandigheden. Deze werkzaamheden hebben niet als doel om een oordeel uit te spreken over de effectiviteit van de interne beheersing van de stichting.
- Het evalueren van de geschiktheid van de gebruikte grondslagen voor financiële verslaggeving en het evalueren van de redelijkheid van schattingen door de raad van bestuur en de toelichtingen die daarover in de jaarrekening staan.
- Het vaststellen dat de door de raad van bestuur gehanteerde continuïteitsveronderstelling aanvaardbaar is. Tevens het op basis van de verkregen controle-informatie vaststellen of er gebeurtenissen en omstandigheden zijn waardoor gerede twijfel zou kunnen bestaan of de stichting haar bedrijfsactiviteiten in continuïteit kan voortzetten. Als wij concluderen dat er een onzekerheid van materieel belang bestaat, zijn wij verplicht om aandacht in onze controleverklaring te vestigen op de relevante gerelateerde toelichtingen in de jaarrekening. Als de toelichtingen inadequaat zijn, moeten wij onze verklaring aanpassen. Onze conclusies zijn gebaseerd op de controle-informatie die verkregen is tot de datum van onze controleverklaring. Toekomstige gebeurtenissen of omstandigheden kunnen er echter toe leiden dat een stichting haar continuïteit niet langer kan handhaven.
- Het evalueren van de presentatie, structuur en inhoud van de jaarrekening en de daarin opgenomen toelichtingen.
- Het evalueren of de jaarrekening een getrouw beeld geeft van de onderliggende transacties en gebeurtenissen.

Gegeven onze eindverantwoordelijkheid voor het oordeel zijn wij verantwoordelijk voor de aansturing van, het toezicht op en de uitvoering van de groepscontrole. In dit kader hebben wij de aard en omvang bepaald van de uit te voeren werkzaamheden voor de groepsonderdelen. Bepalend hierbij zijn de omvang en/of het risicoprofiel van de groepsonderdelen of de activiteiten. Op grond hiervan hebben wij de groepsonderdelen geselecteerd waarbij een controle of beoordeling van de volledige financiële informatie of specifieke posten noodzakelijk was.



Wij communiceren met de raad van bestuur onder andere over de geplande reikwijdte en timing van de controle en over de significante bevindingen die uit onze controle naar voren zijn gekomen, waaronder eventuele significante tekortkomingen in de interne beheersing.

Zwolle, 28 mei 2018

Deloitte Accountants B.V.

Paraaf voor identificatiedoeleinden: 

  
drs. R. Lubbers-Hilbrands RA

