



# Inhoudelijke verantwoording CmK 2019



# Inhoudsopgave

Inleiding 5

**1. De driehoek: scholen, culturele instellingen en gemeenten 7**

1.1 Scholen 7

1.2 Culturele aanbieders 9

1.3 Gemeenten 9

**2. Type 1, 2 en 3 projecten in 2019 11**

**3. Deskundigheidsbevordering, scholing en training 13**

**4. Portal OverCultuur.nl 15**

**5. Voortgezet onderwijs 17**

**6. Kennisdeling 19**

**7. Samenwerking onderwijs, culturele instellingen, PABO's en kunstvakonderwijs 23**

**8. Monitoring en Evaluatie (Moneva) 24**

Bijlage

Factsheet 2019 30





## Inleiding

Met het programma **Cultuureducatie met Kwaliteit 2017-2020** zet Rijnbrink zich samen met het **Fonds voor Cultuurparticipatie**, provincie Overijssel, gemeenten, scholen en culturaanbieders in voor het versterken van de plek die cultuureducatie inneemt binnen het onderwijs. In dit inhoudelijke verslag beschrijven we hoe we in 2019 te werk zijn gegaan, welke doelstellingen we hebben behaald en welke aandachtspunten er voor het komende jaar zijn.

**“Mooi om dichterbij mijn eigen waarden te komen. Hiermee komt mijn visie op cultuureducatie steviger in het zadel.”**

CULTUURCOACH OVERIJSSELSE GEMEENTE





# 1 De driehoek: scholen, culturele instellingen en gemeenten

## 1.1 Scholen

### Aantallen

In totaal namen 98 scholen deel aan een CmK traject in 2019. Daarvan hadden er 18 nieuwe scholen nog niet eerder deelgenomen aan CmK. Het is zo dat vooral de grotere culturele instellingen scholen goed weten te vinden en samen met hen tot een CmK-aanvraag komen. Wel werken deze grotere instellingen vaker dan voorheen samen met kleine en lokale culturele partners. We zien dat vooral bij de grote muziekscholen met de lokale muziekverenigingen en de provinciale erfgoedinstellingen met de kleine lokale erfgoedinstellingen binnen een gemeente. De nieuwe scholen die in 2019 deelnamen aan CmK kozen vooral voor de disciplines muziek en erfgoed, creatief schrijven en voor procesgerichte didactiek. Het duurzaam implementeren van cultuureducatie vraagt om een didactiek die aansluit bij de wensen en mogelijkheden van leerkrachten en leerlingen en die recht doet aan de specifieke eisen die cultuureducatie stelt. In Overijssel is daartoe het denkkader 'Procesgerichte Didactiek' opgesteld waarmee ook in 2019 volop werd gewerkt. Dit kader hebben we in 2019 verder doorontwikkeld naar een stappenplan dat scholen en culturele instellingen kan helpen om bewuste keuzes te maken. Het stappenplan is onderdeel geworden van een reeks publicaties die Rijnbrink heeft uitgegeven: de Kennisdossiers.

### Visieontwikkeling

Binnen CmK willen we dat scholen steeds meer zelf de regie nemen als het gaat om het implementeren en borgen van cultuuronderwijs. Om dat te kunnen bewerkstelligen is het van belang dat scholen een visie hebben op cultuureducatie en de wijze waarop ze dit in hun schoolcurriculum kunnen implementeren. Een belangrijke doelstelling voor Rijnbrink is om leerkrachten en schooldirecteuren die deelnemen aan CmK te helpen op het vlak van visieontwikkeling. Hieraan is in 2019 veel aandacht besteed.

### Wat hebben we gedaan:

Eind 2019 organiseerden we Xpeditie Cultuureducatie dat helemaal in het teken stond van visieontwikkeling. Het thema was dan ook *Visie, basis voor cultuureducatie*. In 2019 zijn we gestart met ICC-trainingen in Kampen, Almelo en Dalfsen. Aan de module over visieontwikkeling hebben 37 leerkrachten deelgenomen. De deelnemers kregen de opdracht om de tools over visievorming die ze aangereikt hebben gekregen in de ICC training met hun team uit te voeren. De cultuureducatie beleidsplannen per school bevatten allemaal een hoofdstuk over visie op onderwijs en op cultuureducatie.

Binnen een aantal lopende CmK trajecten was en is visievorming al een vast onderdeel van het proces. In 2019 ging het om trajecten van Kaliberkunstenschool in Almelo en Oldenzaal en trajecten van Scala in Dalfsen en Staphorst.





In 2019 zijn we gestart met een traject waarin aan alle scholen die deze beleidsperiode hebben deelgenomen of nog steeds deelnemen aan een CmK type 2 of type 3-project als onderdeel hiervan door ons een visietraining krijgen aangeboden.

In totaal hebben 834 deelnemers een visietraject gevolgd via Rijnbrink. Zie voor een overzicht figuur 1 in de paragraaf Deskundigheidsbevordering, scholing en training.

## 1.2 Culturele aanbieders

De positie van cultuureducatie binnen het onderwijs is de afgelopen jaren versterkt. Er is meer draagvlak voor samenwerking en de culturele instellingen profiteren hiervan. Dit leidt tot:

- toenemende professionalisering van educatief medewerkers
- beter wegwijs worden en zijn binnen de regeling CmK;
- het uitwisselen van al ontwikkelde leerlijnen tussen culturele instellingen onderling en het betrekken van kleine, lokale partijen bij de uitvoering hiervan;
- een steeds sterker wordende en verbindende sleutelrol van de cultuurcoaches/combinatiefunctionarissen binnen de gemeenten;
- een groeiende behoefte van culturele instellingen om zichzelf en hun aanbod te presenteren aan de onderwijssector. Rijnbrink speelt hier onder meer op in door de lancering van de digitale portal [www.OverCultuur.nl](http://www.OverCultuur.nl)
- versterking van de (langdurige) relatie tussen scholen en culturele instellingen.

## 1.3 Gemeenten

Om cultuureducatie een structurele plaats in het onderwijs te geven is een langdurige aanpak en inspanning van alle partijen nodig. De belangrijkste ontwikkeling die in 2019 is ingezet is de ontwikkeling en uitvoering van het Bestuurlijk Kader Cultuur en Onderwijs (BKCO).

Het BKCO 2019-2026 is op 6 maart 2019 ondertekend door 19 gemeenten, 34 schoolbesturen en de provincie Overijssel. Met het BKCO hebben deze partners een breed gedragen visie op cultuuronderwijs naar elkaar uitgesproken. Met de gemaakte afspraken in het BKCO stimuleren de partners dat de sterke punten en goede voorbeelden van Overijssel toegankelijk en toepasbaar worden gemaakt voor alle betrokken partijen bij cultuuronderwijs.

Uniek aan deze samenwerking is de lange looptijd (8 jaar is het uitgangspunt). Hiermee voorkomen de partners ad hoc programmering en politieke afhankelijkheid. De gedachte is dat door een betere samenwerking er meer efficiency in de netwerken, processen en middelen rondom cultuuronderwijs wordt gebracht.

### Visie op cultuuronderwijs in Overijssel

De partners van het BKCO, streven ernaar dat de leeromgeving van alle Overijsselse kinderen in het primair onderwijs en speciaal onderwijs verder wordt verrijkt, waarin zij kunnen bouwen aan kennis, vaardigheden en houdingen die specifiek betrekking hebben op cultuuronderwijs.

### Installatie Klankbordgroep BKCO

In december was de kick-off van de klankbordgroep Bestuurlijk Kader Cultuur en Onderwijs (BKCO) onder leiding van gedeputeerde Roy de Witte. De klankbordgroep is een brede vertegenwoordiging van verschillende stakeholders in Overijssel: ouders, culturele organisaties, ICC-ers, schoolbestuurders, schooldirecteuren en cultuurcoaches met als doel om mee te denken over het BKCO en ook te fungeren als ambassadeurs voor cultuuronderwijs. De leden hebben expertise op of affiniteit met cultuuronderwijs. Het voornemen is om drie keer per jaar met elkaar in dialoog te gaan en de bevindingen te delen met elkaar.

### De eerste ondertekening van het BKCO Losser met Muziek

Op woensdag 15 mei 2019 tekenden meer dan 20 samenwerkende lokale partijen het eerste convenant in de gemeente Losser, waarmee zij structureel muziekonderwijs voor de 1800 basisschoolkinderen in de gemeente beloven.

### Voucherregeling en rol Rijnbrink

Gemeenten kunnen bij de Provincie Overijssel een voucher van € 7.500,- aanvragen om te komen tot uitwerking en invulling van een lokaal convenant cultuuronderwijs voor het primair onderwijs. Iedere Overijsselse gemeente die het Bestuurlijk Kader Cultuur en Onderwijs heeft ondertekend, komt in aanmerking voor deze subsidie. De adviseurs van Rijnbrink hebben cultuurcoaches en ambtenaren/wethouders geadviseerd over de aanvraag en/of de uitwerking van het Bestuurlijk Kader naar een lokaal convenant. Gemeenten blijken daaraan behoefte te hebben omdat het voor hen geen 'routineklus' is maar juist vraagt om een nieuwe manier van samenwerken en uitvoeren.

### Advisering cultuureducatie

De samenwerking met en de ondersteuning door Rijnbrink wordt door gemeenten als noodzakelijk, zinvol en plezierig ervaren.

Vanuit Rijnbrink hebben we n.a.v. een onderzoek uit 2018-2019 onder gemeenten (door extern bureau Adgies) vooral ingezet op de informatievoorziening en advisering richting de gemeenten over actuele ontwikkelingen op het gebied van cultuur(educatie). De adviseurs hebben de gemeenten geïnformeerd over:

- Financiële ontwikkelingen zoals de nieuwe landelijke regeling museumbezoek en de hierbij horende financiële injectie voor scholen
- Regeling Proeftuinen Voortgezet Onderwijs (CmK) en deelname van scholen vanuit de gemeente
- Regeling CmK en kansen voor de scholen in de gemeente;
- Ontwikkelingen website cultureel aanbod [www.OverCultuur.nl](http://www.OverCultuur.nl) in Overijssel
- Vertaling van Bestuurlijk Kader naar lokaal convenant

### Stedelijke cultuurregio's

Een nieuwe ontwikkeling in Nederland zijn de stedelijke cultuurregio's. Het cultuurprofiel van de regio's is een eerste stap om invloed uit te oefenen vanuit de regio's op het cultuurbeleid van het Rijk. In 2019 wordt gestart met een aantal proeftuinen voor samenwerking tussen rijk en regio. De 14 gemeenten in Twente vormen de Cultuurregio Twente, een (nieuw) netwerk waarin beleidsambtenaren Cultuur elkaar treffen. Eind 2019 kwam er een beweging op gang vanuit de regio Twente om zelf een aanvraag CmK in te dienen zonder overleg en afstemming met Rijnbrink. Uiteindelijk is daar geen vervolg aan gegeven omdat de tijd er nog niet geheel rijp voor was, aldus de Twentse regio.

### Penvoerderoverleg en Directienetwerk

Met de 4 grote steden participeert Rijnbrink in twee provinciale netwerken: het CmK Penvoerderoverleg en het Directienetwerk. Doordat beide netwerken agenda lid van elkaar zijn, houden we de lijnen kort. Beide netwerken overlegden 1x samen over het BKCO waarbij de Provincie te gast was.

We zien dat de deelnemers van het CmK Penvoerderoverleg elkaar goed weten te vinden en behoefte hebben aan elkaars expertise en kennis. In het verleden maakten ambtenaren van de steden en de provincie deel uit van dit overleg. Er is voor gekozen om de ambtenaren los te koppelen en alleen op onderwerp uit te nodigen bij het Directieoverleg. We constateren dat we in de aanloop naar de nieuwe planvorming en de verkenning naar samenwerking de input van de ambtenaren missen. Er wordt gekeken hoe we in 2020 – als dit echt gaat spelen – alsnog de ambtenaren die dat willen, bij het overleg kunnen betrekken.

Via het Directienetwerk is geprobeerd in te zetten op een kennisnetwerk, om van daaruit samen verder te professionaliseren. Gebleken is dat de bijeenkomsten steeds minder goed bezocht werden. Blijkbaar sluit het netwerk niet meer aan bij de wensen van de deelnemers. Er wordt momenteel onderzocht hoe dat beter kan in de nieuwe beleidsperiode. Er wordt samen met de deelnemers gezocht naar een vorm en inhoud met wel toegevoegde waarde.

## 2 Type 1 en 2 projecten in 2019

In 2019 kon een aanvraag ingediend worden voor twee soorten projecten:

### Type 1 projecten

Een school kan zelf een aanvraag indienen voor een borgingsproject CmK. Hiervoor staat een vast bedrag voor een periode van twee jaar, waarbij de hoogte van het toe te kennen bedrag gerelateerd is aan het aantal leerlingen van de school op een bepaalde peildatum.

Gehonoreerde type 1 projecten in 2019: 6

### Type 2 projecten

In de CmK I periode zijn er 97 doorgaande leerlijnen ontwikkeld en geïmplementeerd. Een groot deel van deze leerlijnen zijn dusdanig generiek dat zij zonder veel inhoudelijke aanpassing of extra ontwikkelingspanning te implementeren zijn op nieuwe scholen. In CmK II kunnen culturele instellingen de ontwikkelde producten breder uitzetten bij Overijsselse scholen die nog niet eerder deelnamen aan CmK. Culturele instellingen kunnen hiertoe een subsidieaanvraag indienen. Gehonoreerde type 2 projecten in 2019: 14

Er is, zoals in ons CmK II plan is aangegeven, niet meer de mogelijkheid geboden een aanvraag in te dienen voor een Type 3 project (ontwikkelen en implementeren van nieuwe leerlijnen en deskundigheidstrainingen op een of meerdere scholen die niet eerder deelnamen aan CmK) omdat er onvoldoende doorlooptijd beschikbaar is in CmK II voor een dergelijk project.

### Aanpak en wijze van aanvragen

Scholen, schoolbesturen en cultuuraanbieders konden tussen 1 april en 1 juni 2019 digitaal een CmK-aanvraag bij Rijnbrink indienen. Dit is gecommuniceerd via de Nieuwsbrief van Rijnbrink, er is verwezen naar speciale informatie hierover en geïnteresseerden is verwezen naar de website over onder meer de subsidievoorwaarden [www.rijnbrink.nl/cultuureducatie](http://www.rijnbrink.nl/cultuureducatie). Daarnaast is er een speciale informatie flyer gemaakt die naar alle scholen, ICC-ers en cultuurcoaches is gestuurd. En de adviseurs informeerden de gemeenten, ICC-netwerken en cultuurcoaches mondeling.

### Beoordeling van de aanvragen

De adviseurs van Rijnbrink stelden per aanvraag een preadvies op voor een speciaal samengestelde externe commissie. De externe commissie bestaat uit vertegenwoordigers uit het onderwijs, de culturele sector en een collega instelling van buiten de provincie Overijssel. Deze externe commissie beoordeelde de aanvragen eveneens op inhoudelijk en financieel vlak. Het uiteindelijke besluit om de CmK subsidie al dan niet toe te kennen, lag bij Rijnbrink. Belangrijkste criterium bij het al dan niet toekennen van vooral een type 2 aanvraag was deelname van nieuwe scholen. Er was sprake van meer aanvragen dan dat er budget beschikbaar was, hetgeen betekende dat een aantal aanvragen moest worden afgewezen. Een aanvrager heeft hierover beroep aangekend. Dit resulteerde in de vraag hoe Rijnbrink hier mee om moest gaan. Dit was de start van een juridische consultatie, een gesprek met het FCP en de provincie hierover.





### 3 Deskundigheidsbevordering, scholing en training

Scholing en deskundigheidsbevordering zijn noodzakelijk om cultuureducatie te professionaliseren, zowel binnen het onderwijs, de culturele instellingen als binnen de overheid. Deskundigheidsbevordering door educatief medewerkers van cultuurinstellingen aan teams van leerkrachten is de afgelopen periode op alle scholen met een CmK traject uitgevoerd. Zowel leerkrachten als ook educatief medewerkers hebben wederzijds van elkaar geleerd. Daarnaast organiseerde Rijnbrink bijeenkomsten voor beleidsambtenaren met als doel om hun kennis en expertise over cultuureducatie te vergroten.

#### **Ontwikkelingen in het trainingsprogramma**

Het afgelopen jaar hebben we naast de deskundigheidsbevordering CmK diverse trainingen via Rijnbrink Campus ingezet. Naast de trainingen op schoolniveau, zijn op basis van behoeften uit het veld aanvullende trainingen ontwikkeld en uitgevoerd. Deze zijn bijna allemaal bekostigd uit het provinciale programma Cultuur aan de Basis (CaB).

Alle ICC trainingen, visieontwikkeling en (voor een deel) de Xpeditie zijn bekostigd uit het budget van CmK.

In 2019 hebben we veel deelnemers mogen verwelkomen op de diverse onderdelen. We constateren een toename van het aantal deelnemers aan scholing en deskundigheidsbevordering, festivals en symposia en aan de ICC trainingen.

Scholing en deskundigheidsbevordering	Deelnemers	Teams
<b>Visieontwikkeling</b>		
Training visieontwikkeling met teams door Karin Kotte (train de trainer visieontwikkeling)	11	
Incompany visietrainingen door Karin Kotte		7 scholen met 91 leerkrachten
Visieontwikkeling en cultuureducatie beleid m.b.v. de canvasmethode door Jose Gieskes	5	
Springstof – Spelen met visie (Almelo, Kampen, Nieuwleusen, Lemelerveld en Dalfsen)		7 scholen met 535 leerkrachten
Coaching vakdocenten door Elke Wis (train de trainer visieontwikkeling) i.s.m. CultuurOost en cultuurpunten stedendriehoek Gelderland	16	
Visietraining voor cultuurcoaches/combinatiefunctionarissen door Springstof	15	
Xpeditie Cultuureducatie met als thema “Visie, basis voor cultuureducatie”	166	
<b>Bedrijfsvoering</b>		
Quickscan culturele organisatie	5	
Projectmanagement nieuwe CmK projectleiders	5	
<b>Procesgerichte didactiek</b>		
Procesgericht werken i.s.m. Karin Kotte	9	
Procesgerichte muziekeducatie i.s.m. Stadkamer, Kunstcircuit en ArteZ	24	
<b>ICC trainingen</b>		
Training ICC Kampen i.s.m. Quintus	9	
Training ICC regio Almelo i.s.m. Kaliberkunstenschool	7	
Training ICC Nieuwleusen, Lemelerveld, Dalfsen i.s.m. cultuurcoach	8	
ICC 2.0 gemeente Haaksbergen i.s.m. cultuurcoach	20	
<b>Symposia en festivals</b>		
Symposium Veerkracht; inwoners in beweging met cultuur i.s.m. Cultuurcollege en LKCA	130	
Congres Cultuur Techniek Fabriek Kunstcircuit (met ondersteuning van Rijnbrink)	140	
Woest i.s.m. Stadkamer (met ondersteuning van Rijnbrink)	4500	
<b>Training vrijwilligers musea en erfgoed organisaties</b>		
Van Rondleider naar begeleider (Dinkelland) i.s.m. Moniek Warmer	16	
Van Rondleider naar begeleider (Hengelo, Oyfo) i.s.m. Moniek Warmer	12	
Van Rondleider naar begeleider (Hellendoorn) i.s.m. Moniek Warmer	17	
<b>Overigen</b>		
Preview Educatief poppenspel i.s.m.	5	
Creatief schrijven Woesj i.s.m. Aha en Talentuin	8	
<b>Post HBO</b>		
Post HBO Cultuurbegeleider (1ste en 2de jaars) i.s.m. VIAA, KPZ, Windesheim, Stadkamer en Rijnbrink	19	

**FIGUUR 1**  
Overzicht deelnemers aan scholing en deskundigheidsbevordering

## 4 Portal OverCultuur.nl

### Digitale Portal cultuureducatie Overijssel

Het werken aan de digitale portal ging gestaag door. Er is een nieuwe projectleider aangesteld en de speciaal opgerichte stuurgroep, bestaande uit eindverantwoordelijken vanuit Rijnbrink, Oyfo en Concordia kwam 4 keer bij elkaar om knopen door te hakken en besluiten te nemen. Rijnbrink nam het communicatietraject op zich rondom het tot stand brengen en de lancering van de portal in het voorjaar van 2019. Dit traject verliep trapsgewijs, waarbij de onderstaande stappen plaatsvonden:

1. De lancering van de portal tijdens Xpeditie Cultuureducatie op 22 mei 2019;
2. Wervingscampagne voor cultuuraanbieders om aanbod te plaatsen op de portal.

De komende tijd (2020) staat de scholencampagne op de planning. Er zal gewerkt worden aan technische verbeteringen waarbij onderzocht wordt of de websites cultuureducatie van Oldenzaal en Almelo (dezelfde techniek en database) makkelijk gekoppeld kunnen worden aan OverCultuur. Daarnaast zal er in 2020 gewerkt worden aan de Spelregels met de daarbij horende kwaliteitscriteria.





## 5 Voortgezet onderwijs

### **Voortgezet onderwijs Proeftuin Overijssel**

In 2018 startte Rijnbrink met 'Proeftuin Overijssel'. Met deze nieuwe benadering van cultuuronderwijs in het voortgezet onderwijs willen we bevorderen dat Overijsselse leerlingen uit het voortgezet onderwijs, op basis van vragen die hen zelf bezighouden, in contact komen met culturele instellingen en kunstenaars uit hun provincie. We zetten kunst- en cultuureducatie zo niet alleen in om het culturele bewustzijn van de jongeren te vergroten, maar ook om hun persoonlijke ontwikkeling op een positieve manier te stimuleren. Proeftuin Overijssel laat scholen op een veilige manier kennis maken met een nieuwe vorm van onderwijs en met het concreet ontwikkelen van 21e eeuwse vaardigheden bij leerlingen. Rijnbrink neemt (mogelijk aanwezige) drempels bij scholen weg. Dit doen we doordat elke proeftuin door een 'hovenier' begeleid wordt. Deze regelt en ontzorgt en laat scholen kennismaken met een zeer groot palet aan kunstenaars en culturele instellingen om mee samen te werken. Er namen van 2018 tot 2020 zestien Overijsselse vo-scholen deel. Deze scholen zijn geografisch over de hele provincie verspreid en hebben leerlingen op verschillende niveaus (van praktijkonderwijs tot VWO). Fotograaf en documentairemaker Erik Franssen werkt sinds het begin van de proeftuinen aan een documentaire over deze experimentele fase die in de toekomst gebruikt kan worden voor nader onderzoek naar een vervolg. Deze documentaire zal in 2020 in première gaan. Inhoudelijk is onder meer Jan Bransen (Hoogleraar filosofie Radboud universiteit Nijmegen) bij proeftuin Overijssel betrokken.

### **Festival Woest**

In de zomer van 2019 vond de vijfde editie van Festival Woest plaats in Zwolle. Dit festival is in de eerste plaats bedoeld voor leerlingen van het voortgezet onderwijs in Overijssel en daarbuiten en voor betrokken leerkrachten, bestuurders, cultuuraanbieders, kunstenaars en kunst- en cultuurwetenschappers. In de afgelopen vijf jaar is Woest uitgegroeid tot een evenement van een week. Naast het dagprogramma voor jongeren biedt Woest elke editie een gevarieerd avondprogramma vol met lezingen en workshops voor volwassenen. Aan editie 2019 hebben meer dan 4.000 jongeren deelgenomen. Rijnbrink draagt het festival, dat als initiatiefnemer Stadkamer Zwolle heeft, een zeer warm hart toe en is van mening dat dit evenement haar doelstellingen op het vlak van het verstevigen van cultuureducatie binnen het voortgezet onderwijs ondersteunt. Dit uit zich door het toekennen van financiële ondersteuning, maar ook door bijvoorbeeld het - waar mogelijk - inzetten van bussen voor leerlingen van scholen die het festival graag willen bezoeken, maar voor wie de afstand een te grote belemmering is. Daarnaast vormen adviseurs van Rijnbrink een denktank en klankbord m.b.t de programmering.





## 6 Kennisdeling

Om op de hoogte te blijven van inhoudelijke en beleidsmatige ontwikkelingen op het gebied van cultuureducatie is het noodzakelijk voor de adviseurs om deel te nemen aan netwerken op landelijk niveau. Rijnbrink neemt deel aan deze netwerken maar draagt zelf ook zorg voor het uitwisselen van informatie en kennisdeling in provinciale en lokale netwerken. Daarnaast is het van belang dat Rijnbrink kennis uit het veld zichtbaar maakt. Dat doen we door het opzetten van kenniskringen en het publiceren van kennisdossiers.

### **Deelname van Rijnbrink aan netwerken landelijk, provinciaal, regionaal en lokaal**

In 2019 heeft het team cultuureducatie een bijdrage geleverd aan diverse netwerken met landelijke, provinciale, regionale en lokale partners:



Landelijke netwerken	
Kenniscentrum Cultuureducatie en Amateurkunst (LKCA)	Werk sessie Sociale Vernieuwing Cultuur-deelje-ik toon SO leergemeenschap Speciaal Verbeeld Netwerk schijf van 5 Netwerk LKPC Werkplaatsen inzet van cultuurcoaches Kennisdeling cultuureducatie in het vmbo, vso en/of praktijkonderwijs
Fonds voor cultuurparticipatie (FCP)	Interview opbrengsten CmK en Impuls muziekonderwijs CmK voortgangsgesprekken met Provincie en Rijnbrink Vorbereiding congres met penvoerders CmK congres Werkplaats Moneva
Raad van 12	Diverse bijeenkomsten en tweedaagse in Overijssel
Meer muziek in de klas (Mmidk)	Diverse bijeenkomsten Mmidk in Overijssel en lokale muziekakkoorden
Provinciale netwerken	
	Regioprofielen Bestuurlijk Kader Cultuur en Onderwijs Ondertekening Provinciaal convenant Ondertekenen lokale convenanten (BKCO) Losser Xpeditie Cultuureducatie Cultuurcongres Provincie Overijssel Festival Woest Overijsselse bijeenkomsten brede functie combinatiefunctionaris Symposium Veerkracht voor ambtenaren en cultuurcoaches in Overijssel en Gelderland Penvoerdersoverleg Directie overleg (organisaties die lid zijn van cultuurconnectie)
Regionale netwerken	
Cultuurregio's	Regioprofiel Twente - proeftuinen Regioprofiel Zwolle Regioprofiel stedendriehoek
Regiobijeenkomsten	Bijeenkomsten cultuurcoaches Kop v. Overijssel/Twente en Salland Cultuur - Techniek Fabriek in Gasfabriek Deventer
Lokale netwerken	
	ICC netwerken in de 21 kleine gemeenten Bovenschoolse culturele commissies in de 21 kleine gemeenten

### Kennisdeling: kenniskringen en kennisdossiers

Rijnbrink cultuureducatie werkt met diverse partners samen aan het professionaliseren van cultuuronderwijs. Vaak levert die intensieve samenwerking waardevolle inzichten op die we willen delen met het veld. Dat doen we onder andere via een reeks kennisdossiers. Eind 2019 zijn de dossiers over Borging en over Procesgerichte Didactiek gepubliceerd. Deze dossiers worden besproken en uitgereikt in de kenniskringen en verspreid naar de scholen via de cultuurcoaches. In de toekomst zullen er meer kennisdossiers over andere onderwerpen volgen. Projectleiders van een of meerdere Cultuureducatie met Kwaliteit (CmK) projecten zijn betrokken bij het ontwikkelen van leerlijnen cultuureducatie, deskundigheidsbevordering van leerkrachten, praten over visie op cultuuronderwijs. De kennis en ervaring die daarbij is opgedaan, zijn waardevol om mee te nemen in toekomstig beleid en te ontwikkelen activiteiten. Daarnaast is het van belang om over de afgelopen periode kennis uit te wisselen en leerervaringen te delen. Daarom zijn we gestart met de kenniskringen die begin 2020 van start gaan en bedoeld zijn voor projectleiders CmK die werken in dezelfde disciplines.

### Xpeditie Cultuureducatie

Jaarlijks organiseert Rijnbrink een provinciale bijeenkomst over cultuureducatie. Uit het aantal bezoekers, de evenwichtige verdeling over de doelgroepen en de waardering die uit de evaluatie van deze bijeenkomsten blijkt dat het zinvol is om het symposium te blijven organiseren. Er blijkt waardering voor en behoefte aan een bijeenkomst van dit 'kaliber' over cultuureducatie. In de Stadsgehoorzaal in Kampen is op 22 mei de vijfde editie van Xpeditie Cultuureducatie georganiseerd met het thema "Visie, basis voor cultuureducatie".

In totaal bezochten 166 deelnemers de Xpeditie.

Ter voorbereiding van deze Xpeditie heeft iedere penvoerder een programmaonderdeel voor zijn rekening genomen. Dit is, tot ieders tevredenheid, in het reguliere Penvoerdersoverleg afgestemd. Verder is een aantal cultuurcoaches en gemeente ambtenaren gevraagd om input te geven op vorm en inhoud van het symposium.

Uit de evaluatie van deze Xpeditie blijkt dat 'het gevoed' worden door de deelnemers belangrijk wordt gevonden en wordt gewaardeerd. Het is duidelijk dat dit doel is gerealiseerd. Geconstateerd kan worden dat het opdoen van inspiratie, verzamelen van informatie en het ontmoeten van collega's en daarmee uitwisselen van ervaringen de belangrijkste motieven zijn om de Xpeditie te bezoeken.

De invulling van Xpeditie Cultuureducatie 2020 zal met meerdere penvoerders worden besproken. Het voorstel dat daaruit voortvloeit zal in het Penvoerdersoverleg aan de orde worden gesteld.



## 7 Samenwerking onderwijs, culturele instellingen, PABO's en kunstvakonderwijs

Er is op veel verschillende manieren samengewerkt met de Pabo's.

### **Samenwerking met de Pabo's VIAA, Windesheim en KPZ**

In 2018 startten de drie Pabo's in Zwolle gezamenlijk met de post hbo-opleiding tot Cultuurbegeleider, ondersteund door Rijnbrink en Stadkamer Zwolle. In Overijssel studeren in 2020 en 2021 negentien tweede en eerstejaars studenten af van deze opleiding. Afgezet tegen de landelijke deelname van veertig studenten in totaal die aan de opleiding zijn begonnen, zijn we trots op dit aantal. De post hbo-opleiding tot Cultuurbegeleider laat gecertificeerde ICC'ers en basisschool-directeuren kennismaken met de nieuwste wetenschappelijke inzichten op het snijvlak van onderwijs en cultuur. Het zelf leren uitvoeren van onderzoek binnen de eigen school maakt dat inzichten uit dit onderzoek ook direct toepasbaar zijn in de dagelijkse praktijk van de studenten. De opleiding biedt tevens ruimte voor masterclasses, gegeven door kunstprofessionals. Stadkamer en Rijnbrink helpen studenten om hun onderzoeksvraag te formuleren en ondersteunen hen bij het zoeken naar geschikte cultuuraanbieders die hierop met een hoogwaardige en vooral ook vraaggerichte expertmeetings kunnen aansluiten.

### **Samenwerking met Pabo Saxion Enschede**

Begin 2020 gaan we met Pabo Saxion en de cultuurcoaches onderzoeken hoe we studenten op hun stagescholen kunnen koppelen aan cultuureducatie. Hierdoor hopen we een kwaliteitsslag te maken met cultuureducatie op de stagescholen.

### **Xpeditie cultuureducatie**

Docenten van VIAA verzorgden tijdens Xpeditie een workshop over Kunst is leren: de praktijk van authentiek kunstonderwijs.

### **Samenwerking met kunstvakopleiding**

Conservatorium ArtEZ in Zwolle organiseerde samen met Stadkamer en Rijnbrink een kennismakings- en een verdiepende module over procesgericht muziekonderwijs.

### **En verder...**

Zowel tijdens Festival Woest, de regeling Proeftuin Overijssel, als bij de post hbo-opleiding tot cultuurbegeleider werkt Rijnbrink intensief samen met andere partners binnen het culturele veld (onder andere met de instellingen uit de zogenaamde Overijsselse Basisinfrastructuur). Door het uitwisselen van kennis en expertise, het organiseren van expertmeetings en geven van workshops en het intensief betrekken van de partners bij de verschillende regelingen, versterken we de onderlinge relaties en faciliteren we de totstandkoming van nieuwe verbindingen. We proberen wat dit aangaat zoveel mogelijk in te spelen op de wensen en behoeften die er bij de verschillende partners leven.



# 8 Monitoring en Evaluatie (MONEVA)

## Opzet, uitvoering en resultaten van MONEVA binnen CmK

Zoals ook in vorige verantwoordingen aangegeven laten we de monitoring en evaluatie van CmK-projecten in nauwe afstemming uitvoeren door een derde, niet van Rijnbrink afhankelijke partij. De MONEVA-rapportages gaan in op (inhoudelijke) voortgang van de projecten, de effectiviteit en efficiency van de voortgang en er wordt specifiek gekeken naar procesmatige aandachtspunten. Dit wordt halfjaarlijks gerapporteerd aan Rijnbrink.

De vorm en inhoud van de MONEVA is afhankelijk van het type activiteit zoals is beschreven in de aanvraag, zie figuur 3. Voor wat betreft de MONEVA heeft de aandacht in 2019 vooral gelegen op de Type 1,2 en 3 projecten en de diverse (netwerk)bijeenkomsten. In 2019 is gestart met de Proeftuin voor vo waarin ruimte is gemaakt voor de externe MONEVA.

MONEVA	
Type 1, 2 en 3 projecten	Schriftelijk en mondeling via ontwikkeld instrumentarium.
Proeftuin vo	Mondeling met betrokkenen op basis van doelstellingen.
Diverse (netwerk) bijeenkomsten	Schriftelijk via ontwikkeld en evt. aangepast instrumentarium, aan aangevuld met interview voor specifieke netwerkbijeenkomsten.
Eigen projecten van Rijnbrink, uitgevoerd door derden	Schriftelijk en mondeling met projectplan als basis.
Eigen projecten van Rijnbrink, uitgevoerd door eigen adviseurs	Schriftelijk en mondeling met projectplan als basis.
Samenwerking met Pabo's en ArteZ	Schriftelijk en mondeling, voor een deel al vervat in bovenstaande activiteiten. Waar niet: aparte MONEVA.
Jaarlijkse terugkoppeling op overkoepelende doelstellingen	Bestudering van schriftelijke stukken aangevuld met interviews.

FIGUUR 3  
Uitvoering MONEVA 2019

## Stand van zaken 2019

In het voorjaar van 2019 is een MONEVA ronde uitgevoerd op basis van de door de projecten ingediende verantwoordingen bij Rijnbrink. Dit heeft in een aantal gevallen geleid tot:

- vragen om specifieke informatie waarvoor rechtstreeks contact is opgenomen met verantwoordelijke projectleiders.
- Vragen en/of twijfels over de voortgang van een project waarvoor door de externe MONEVA-adviseur contact is opgenomen met de verantwoordelijk adviseur van Rijnbrink.
- Algemene observaties over verloop en uitvoering van de projecten.
- Voor de Proeftuinen vo de beslissing om een format te ontwikkelen waarin het proces (van opzet en uitvoering) van elke proeftuin zal worden vastgelegd, waardoor het mogelijk wordt om analyses uit te voeren die leiden tot conclusies over het verloop van de proeftuinen maar ook die ook leiden tot overdraagbare kennis.

Vervolgens is in het najaar van 2019 wederom een MONEVA ronde uitgevoerd waarover aan het eind van het jaar is gerapporteerd. Deze ronde heeft plaatsgevonden door middel van een aantal gesprekken met projectleiders alsook schriftelijke en telefonische contacten.

Elke MONEVA-ronde levert een rapportage waarin aangegeven is (via een "stoplicht" methode) welke projecten goed verlopen, projecten die vragen om een vinger aan de pols en projecten waar contact mee moet worden opgenomen omdat het niet volgens planning verloopt en er zorgen zijn over het verloop.

## Resultaten bijeenkomsten

Naast de projecten zijn ook door Rijnbrink georganiseerde evenementen, trainingen en bijeenkomsten geëvalueerd. Dit is gebeurd middels schriftelijke vragenlijsten, maar ook via telefonische evaluaties waarbij naast de evaluatie met betrokkenen ook is gesproken over wensen voor de toekomst.

Van alle activiteiten zijn rapportages gemaakt inclusief bevindingen en aanbevelingen. We hebben deze binnen het team besproken en waar nodig is bijgestuurd.

## Projectniveau overstijgende aanbevelingen

De MONEVA in het voorjaar van 2019 brengt onderstaande projectniveau overstijgende constatering aan het licht:

- Niet alle projecten hebben helder in beeld wie de verantwoordelijk adviseur is van Rijnbrink voor het project. De oorzaak daarvan ligt niet altijd bij onszelf, maar heeft vaak te maken met interne projectcommunicatie in de organisatie van de projectleider of interne communicatie in het project zelf. Rijnbrink kan in dit geval niet meer doen dan de projectleiders wijzen op het belang van goede interne communicatie.
- Ons digitale projectensysteem vraagt om aandacht. Het werkveld stelt vragen bij het gebruiksgemak ervan. Daarnaast moet de vraag worden onderzocht of het systeem voldoende aangrijpingspunten biedt voor controle en beheersing.
- MONEVA resultaten roepen het vraagstuk op van overdraagbaarheid van kennis en ervaring naar nieuwe leerkrachten. Dit is een aandachtspunt voor ons om aan het werkveld voor te leggen en te onderzoeken welke actie hierin gewenst is.
- Het vertrek van een projectleider bij een van de cultuuraanbieders en het hieruit voortvloeiende gebrek aan communicatie over het lopende CmK project met deze aanbieder is een signaal voor de vraag of projectleiders zich voldoende beseffen wat de rol is van Rijnbrink en welke verantwoordelijkheid zij zichzelf als projectleider hebben. Wij gaan aandacht besteden aan verduidelijking van rol, taken en verantwoordelijkheden van betrokken partijen in een CmK project.
- Er was afgesproken dat wij specifiek aandacht zouden gaan besteden aan publiciteit rondom interessante/bijzondere projecten. Helaas moeten we constateren dat deze aandacht er onvoldoende is geweest.

In de zomer van 2019 zijn een aantal type 1 en 2 projecten toegekend. Deze zijn gestart na de zomervakantie van 2019.

De MONEVA in het najaar van 2019 brengt de volgende onderstaande projectniveau overstijgende constatering aan het licht:

1. Borging wordt nu door de projectleiders al veel eerder in de projecten meegenomen als specifiek punt van aandacht.
2. De (nieuwe) werkafpraak waarbij MONEVA-resultaten rechtstreeks aan de betrokken Rijnbrink adviseurs worden toegestuurd, blijkt goed te werken. Er wordt snel actie ondernomen.
3. Er is een aantal zeer ervaren CmK projectleiders dat hun projecten snel binnen de school gepland en uitgevoerd krijgt waarbij er al vroegtijdig oog is voor mogelijke hindernissen. Dit komt de kwaliteit van de projecten ten goede en laat zien dat er geleerd wordt van de ervaringen. We willen de ervaringen van deze projectleiders bundelen, bijvoorbeeld via het activeren van kenniskringen.
4. Het blijft kennelijk lastig voor scholen om zich te realiseren dat zij – bij Type 1 projecten (borgingstrajecten) - zelf de projectleider zijn en dus zelf verantwoording moeten afleggen. Hoewel er een handleiding is geschreven voor dit type projecten loopt het nog niet altijd even soepel. Opdracht aan onszelf is na te denken hoe scholen in de toekomst ervan doordrongen kunnen worden dat zij zelf verantwoordelijk zijn voor het verloop van bepaalde projecten en dat zij dus zelf de projectmanagementtaken op zich moeten nemen.
5. De toekenningsprocedure voor de projecten in de zomer van 2019 heeft laten zien hoe belangrijk het is om heldere toekenningscriteria te hebben voor projecten en hoe belangrijk het is helder te communiceren met het veld. Deze ronde aanvragen kan enerzijds worden aangemerkt als een succes omdat er enorm is overtekend (er zijn veel meer aanvragen voor projecten ingediend dan er budget beschikbaar was), anderzijds wordt in tijden van schaarste duidelijk hoe belangrijk het is om heldere verdedigbare keuzes te kunnen maken.

Met betrekking tot de Proeftuinen vo is naar aanleiding van de MONEVA-gesprekken besloten een format te ontwikkelen waarin per Proeftuin opzet, uitvoering en resultaten worden vastgelegd. Dit format biedt de mogelijkheid om uiteindelijk alle cases op eenzelfde, eenduidige manier te beschrijven. Daarnaast biedt het informatie die kan worden vertaald naar overdraagbare informatie die voor toekomstige proeftuinen relevant is.

### **Borging van leerlijnen die zijn ontwikkeld in CmK I**

Er is in het kader van MONEVA een onderzoek uitgevoerd naar wat er op de scholen is gebeurd naar afronding van het CmK traject in CmK I. De vraag hierbij was o.a. of de destijds ontwikkelde leerlijn nog in gebruik is, hoe de borging is, welke factoren invloed hebben op de borging en of er nog andere relevante observaties zijn.

Uit de resultaten van het onderzoek blijkt dat het ontwikkelde lesmateriaal op vrijwel alle scholen nog in gebruik is.

Het onderzoek heeft bij een aantal cultuuraanbieders geleid tot bewustwording over het belang van contact houden.

In dit kader is het interessant op te merken dat voor een klein aantal scholen het eerste project in het kader van CMK 1 aanleiding is geweest om ook leerlijnen op het gebied van andere disciplines te implementeren, in een aantal gevallen op eigen kosten.

Dit onderzoek heeft ook laten zien dat, nadat ontwikkeld materiaal via een gemeentelijke organisatie beschikbaar is gesteld voor alle scholen in de gemeente (bijvoorbeeld via een cultuurmenu of ICC platform), er geen zicht meer is op het aantal scholen dat er vervolgens ook gebruik van maakt. Dit is voor ons een punt van aandacht om dat goed in beeld te krijgen. Immers, scholen die het materiaal overnemen zijn scholen die actief meedoen aan CmK.

Het antwoord op de vraag bij hoeveel scholen er echt sprake is van borging, is moeilijk te geven. Zoals ook in de vorige verantwoording is gemeld, wordt het begrip borging/verankering nogal verschillend geïnterpreteerd.

We hebben geconstateerd dat er behoefte is aan verheldering van wat nu wel/niet borging is en op welke manieren dit vorm en inhoud kan worden gegeven. Daarom heeft Rijnbrink een kennisdossier ontwikkeld over borging dat beschikbaar is voor scholen, cultuuraanbieders, cultuurcoaches en kenniskringen.

### **Borging in CMK II**

Zoals eerder aangegeven hebben we scholen in CmK I de mogelijkheid geboden om voor maximaal 2 jaar een borgingstraject uit te voeren. Daar hebben in totaal 108 scholen gebruik van gemaakt.

Onder de 81 scholen die daar geen gebruik van hebben gemaakt is een steekproef uitgevoerd met de vraag hoe de stand van zaken met betrekking tot borging hier is. Daartoe is deze vraag onder een aantal directeurs/ICC'ers van scholen uitgezet. Uit de respons van de scholen kan worden geconcludeerd dat borging vooral verloopt via het lesrooster. De lessen uit de leerlijn worden ingepland (periodiek dan wel in projectvorm) en in een groot aantal gevallen worden de ervaringen ook besproken in het team. In het kader van muziekleerlijnen is aangegeven dat periodieke inschakeling van een vakleerkracht een positieve invloed heeft op blijvende aandacht voor muziek.

### **Provinciale Monitor cultuureducatie**

De respons van scholen in ons werkgebied op de landelijke monitor cultuureducatie primair onderwijs 2018-2019 (het onderzoek dat is uitgevoerd door Researchned in opdracht van het FCP) was dermate laag dat in onze optiek de resultaten van dit onderzoek geen representatief beeld gaven van de werkelijke stand van zaken in Overijssel. Ook bleken antwoorden van de weinige respondenten afkomstig uit verschillende CmK-gebieden (met verschillend CmK beleid) in Overijssel bij elkaar te zijn opgeteld. Ook hierdoor was het voor ons niet mogelijk om te zien hoe de scholen in ons werkgebied zich werkelijk verhouden tot de landelijke situatie. Tenslotte bleek niet te achterhalen wie (van welke functie) de weinige respondenten van de vragenlijsten waren. Voor ons vormden bovengenoemde punten de aanleiding om de monitor nogmaals, maar nu zelf uit te voeren. Enigszins aangepast en in nauwe samenwerking met het netwerk van cultuurcoaches in ons werkgebied. De onderzoeksvragen uit het landelijke onderzoek zijn aangevuld met een aantal extra antwoordcategorieën en beperkt aantal vragen.

In totaal hebben 66 scholen gereageerd, hetgeen een responspercentage betekent van 17,4%. De conceptresultaten van het onderzoek zijn eind december 2019 beschikbaar gekomen. In 2020 wordt de definitieve rapportage afgerond en worden de resultaten gepubliceerd en verspreid.



In de verantwoording van 2018 zijn vanuit de MONEVA de volgende aandachtspunten geformuleerd:

1. gezamenlijk begrippenkader borging creëren → gerealiseerd
2. overdraagbaarheid van kennis en ervaring richting nieuwe leerkrachten: als onderdeel van borging → geadresseerd
3. scherper inzoomen op bedrijfsvoering en projectorganisatie van culturele instellingen die meerdere (grote) CmK-projecten draaien, inclusief risicoanalyse. → gerealiseerd
4. extra aandacht besteden aan het introduceren van CmK-projecten binnen bibliotheken, indien van toepassing → bleek niet noodzakelijk
5. na het versturen van de beschikking gaat Rijnbrink nog eens extra na of er nog aanvullende (financiële) vragen zijn vanuit de projectleider en/of de betrokken scholen en instellingen → gerealiseerd
6. voorstel doen voor overdracht van leerlijnen tussen scholen en de monitoring daarop → nog niet gerealiseerd en ook weer aandachtspunt voor 2020
7. uitwerken van een strategisch communicatieplan voor Rijnbrink Cultuureducatie met daarin helder geformuleerde communicatiedoelstellingen, die resulteren in het meer promoten van succesvolle CMK-projecten → overzicht is gemaakt, maar externe publiciteit (nog) niet. Een deel van de succesvolle CMK projecten krijgt aandacht in onze filmpjes.
8. extra aandacht besteden aan visieontwikkeling → gerealiseerd

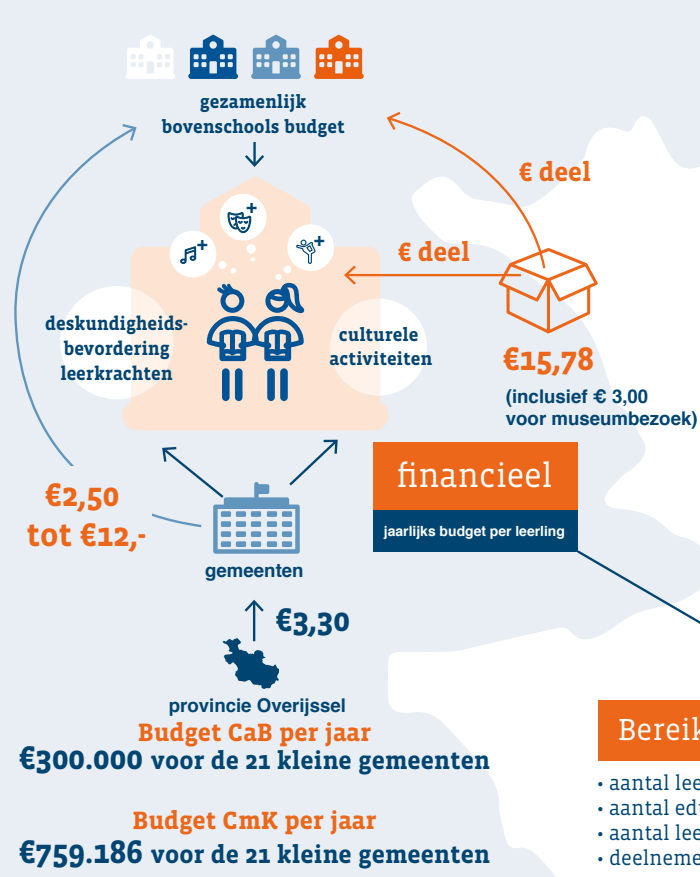
Geconcludeerd kan worden dat het merendeel van de aandachtspunten is opgepakt en uitgevoerd.

Aandachtspunten voor 2020 zijn:

- In beeld brengen van welke scholen leerlijnen c.q. andere CmK - "producten" hebben overgenomen zonder dat zij in een CmK project hebben deelgenomen
- Overdracht van kennis en ervaring tussen projectleiders
- Resultaten van provinciale Monitor over stand van zaken CmK en de acties die hieruit voortvloeien voor Rijnbrink
- Websites OverCultuur en Cultuuronderwijsoverijssel.nl moeten het informatieplatform worden voor cultuureducatie.
- Proeftuinen vo afronden met heldere aanbevelingen voor vervolg in CmK III
- Verhelderen van de vraag wanneer penvoerder wel/niet een subsidieregeling toepast en wat Rijnbrink wel/niet kan doen in dezen, vooral ook met het oog op CmK III
- Het samenbrengen van alle resultaten van CmK en communiceren naar betrokkenen.







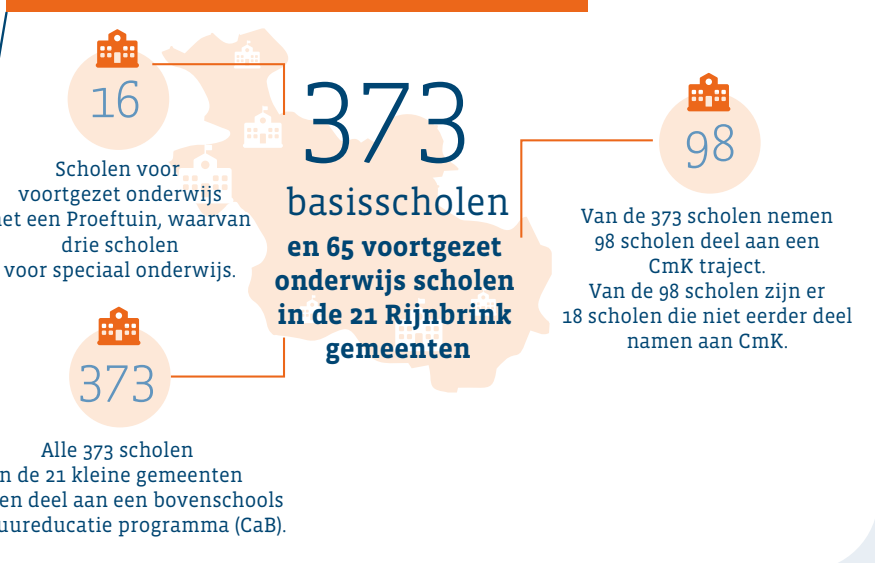
### Scholing & deskundigheidsbevordering

- 824 Visieontwikkeling
- 10 Bedrijfsvoering
- 33 Procesgerichte didactiek
- 44 ICC trainingen
- 45 Trainingen vrijwilligers erfgoedorganisaties
- 13 Creatief schrijven
- 19 Post HBO Cultuurbegeleider

### Symposia en festivals

- 130 Symposium Veerkracht; inwoners in beweging met cultuur i.s.m. Cultuurcollege en LKCA
- 140 Congres Cultuur Techniek Fabriek Kunstcircuit (ondersteuning van Rijnbrink)
- 166 Xpeditie cultuureducatie Rijnbrink
- 4500 Woest Stadkamer (ondersteuning van Rijnbrink)

### deelnemers Cultuur aan de Basis (CaB) en Cultuureducatie met Kwaliteit (CmK)



**Rijnbrink Cultuureducatie facts 2019**

*Ieder kind in Overijssel heeft recht op goed cultuuronderwijs*

### onderzoek

#### Film- en beeldeducatie Overijssel

Vanuit Overijssel wordt onderzoek uitgevoerd naar Film- en beeldeducatie binnen Overijssel. Dit onderzoek zal in 2020 leiden tot een plan van aanpak om film- en beeldeducatie al dan niet verder uit te bouwen binnen CmK en/of via FilmHUB Oost Nederland.

### project

#### Festival Woest

**Deelname dagprogramma: 4.000 jongeren (speciaal) VO**  
**Deelname avondprogramma: 500 deelnemers**

**Rijnbrink is partner van festival WOEST**  
Festival Woest! is een spetterend meerdaags festival voor het VO in Zwolle. Met een dagprogramma voor de leerlingen en een avondprogramma speciaal voor docenten en aanbieders. WOEST! Ziet een belangrijke rol voor zich weggelegd in de ontwikkeling van (cultuur)onderwijs dat inzet op het talent en de creativiteit van leerlingen. Rijnbrink ondersteunt Woest financieel, is betrokken bij de programmering van het festival en zet bussen in voor VO leerlingen uit het werkgebied van Rijnbrink, zodat ook zij het festival kunnen bezoeken.

### project

#### Proeftuin Overijssel

**Een regeling voor het voortgezet onderwijs (VO)**  
Regeling voortgezet onderwijs die het cultureel bewustzijn en de persoonlijke ontwikkeling van jongeren bevordert.

### kennisdeling

### samenwerkingspartners

- Opdrachtgevers:**  
Provincie Overijssel en FCP
- Partners CmK:**  
• 34 culturele instellingen  
• 98 basisscholen  
• 16 voortgezet onderwijs scholen
- Penvoersers CmK:**  
• Cultuurge Enschede  
• Kunstcircuit Deventer  
• Oyfo Hengelo  
• Stadkamer Zwolle
- Partners CaB:**  
• 21 gemeenten in Overijssel  
• 373 basisscholen
- 'Overijsselse basis' Pabo's en ArtEZ:**  
• Museum De Fundatie,  
• Natura Docet Wonderryck Twente  
• Orkest van het Oosten  
• Jeugdtheater Sonnevank  
• Rijksmuseum Twenthe  
• Introdans  
• Pabo's KPZ, Vaa en Windesheim  
• ArtEZ Zwolle  
• TETEM

	Almelo	Borne	Dalfsen	Dinkelland	Haaksbergen	Hardenberg	Hellendoorn	Hof van Twente	Kampen	Losser	Oldenzaal	Olst-Wijhe	Ommen	Raalte	Rijssen-Holten	Staphorst	Steenwijkerland	Tubbergen	Twenterand	Wierden	Zwartewaterland	
<b>dans</b>	1																					
<b>erfgoed</b>	4	2	3	1	4	2					11				5				1	1		
<b>theater</b>			1		1						1											
<b>beeldend</b>	3	1						1			1				1		1		1			
<b>literatuur &amp; schrijven</b>	1						2	1	5		1	1	1	1	1	1	1		1			
<b>muziek</b>	3	2	2				4			5	5				3			1	1			
<b>media</b>	1																1					
<b>procesgerichte didactiek</b>							2							4								
<b>anders</b>	5																					







**Fotografie:**  
Loveland Film & Photography

**Opmaak:**  
Frank de Wit, Zwolle

In opdracht van Rijnbrink Cultuureducatie  
mei 2020

**Contactpersoon Rijnbrink:**  
Namens team cultuureducatie,  
Meriam de Kanter  
Mail: [meriam.dekanter@rijnbrink.nl](mailto:meriam.dekanter@rijnbrink.nl)  
Mobiel: 06 51497913