



Rapportage cultuureducatie 2019

voor primair onderwijs in de provincie Overijssel



Inhoudsopgave

Inleiding 5

Activiteiten en resultaten 7

- 1.1 Ontwikkelingen gemeenten en cultuureducatie 7
- 1.2 Advisering cultuureducatie 9
- 1.3 Scholing, deskundigheidsbevordering en kennisdeling 10
- 1.4 Informatie-uitwisseling en kennisdeling 12
 - 1.4.1 Deelname van Rijnbrink aan netwerken landelijk, provinciaal en lokaal 12
 - 1.4.2 Kennisdeling: kenniskringen en kennisdossiers 15
 - 1.4.3 Xpeditie Cultuureducatie 2019 15
 - 1.4.4 Beleidsmedewerkers cultuur, wethouders cultuur, gedeputeerde cultuur 15
- 1.5 Communicatie 16
- 1.6 Digitale Portal cultuureducatie Overijssel OverCultuur 17
 - 1.6.1 ICC Selectiegroep: beoordelen aanbod en adviseren aanbieders 18
- 1.7 Monitoren en evalueren (Moneva) 18
- 1.8 Onderzoek naar stand van zaken cultuureducatie 18
- 1.9 Film- en beeldeducatie 18
- 1.10 Cultuurparticipatie 19

2 Projectbeheersing 20

- 2.1 Projectleider 20
- 2.2 Controller 20

3 Begroting en uitputting 21

4 Indicatoren en bereik 24

5 Conclusies en aanbevelingen 28

Bijlagen

Voortgang overige activiteiten (motie Faal - Takak) 30

Factsheet 2019 34



Inleiding

De Provincie Overijssel heeft Rijnbrink de opdracht gegeven om het flankerend cultuureducatiebeleid uit te voeren in de 21 kleine gemeenten in Overijssel. De provincie stelt in de nota 'Cultuur in de schijnwerpers' dat:

1. de toegankelijkheid van een goed cultuureducatie-aanbod moet worden vergroot;
2. het aanbod toekomstbestendig moet worden gemaakt;
3. er geïnvesteerd zal worden in talentontwikkeling.

'Creativiteit en onderzoeksvaardigheden zijn nodig in de samenleving van de 21e eeuw. Ieder kind moet de kans krijgen zijn creativiteit optimaal te ontwikkelen. Het onderwijs is de plek bij uitstek om kinderen te bereiken met cultuur'. (bron: nota 'Cultuur in de schijnwerpers')

In deze rapportage legt Rijnbrink verantwoording af over de stand van zaken van de activiteiten en de trajecten die we in het licht van de bovenstaande doelstellingen in 2019 hebben uitgevoerd. Het projectplan *Cultuureducatie voor primair onderwijs in de provincie Overijssel 2017-2020* is daarbij leidend. In de bijlage beantwoorden we de vragen die gesteld zijn n.a.v. de motie Faal Takak.

"Mooi om dichtbij mijn eigen waarden te komen. Hiermee komt mijn visie op cultuureducatie steviger in het zadel."

CULTUURCOACH OVERIJSSELSE GEMEENTE



1 Activiteiten en resultaten

1.1 Ontwikkelingen gemeenten en cultuureducatie

De belangrijkste ontwikkeling die in 2019 is ingezet is de uitvoering van het Bestuurlijk Kader Cultuur en Onderwijs (BKCO).

Het BKCO 2019-2026 is op 6 maart 2019 ondertekend door 19 gemeenten, 34 schoolbesturen en de provincie Overijssel. Met het BKCO hebben deze partners een breed gedragen visie op cultuuronderwijs naar elkaar uitgesproken. Met de gemaakte afspraken in het BKCO stimuleren de partners dat de sterke punten en goede voorbeelden van Overijssel toegankelijk en toepasbaar worden gemaakt voor alle betrokken partijen bij cultuuronderwijs.

Uniek aan deze samenwerking is de lange looptijd (8 jaar is het uitgangspunt). Hiermee voorkomen de partners ad hoc programmering en politieke afhankelijkheid. De gedachte is dat door een betere samenwerking er meer efficiency in de netwerken, processen en middelen rondom cultuuronderwijs wordt gebracht.

Visie op cultuuronderwijs in Overijssel

De partners van het BKCO streven ernaar dat de leeromgeving van alle Overijsselse kinderen in het primair onderwijs en speciaal onderwijs verder wordt verrijkt. Zij kunnen daarin bouwen aan kennis, vaardigheden en houdingen die specifiek betrekking hebben op cultuuronderwijs. Cultuuronderwijs is onderdeel van het curriculum en helpt kinderen zich te ontwikkelen. Rijnbrink pleit ervoor om in de nieuwe beleidsperiode ook het Voortgezet Onderwijs mee te nemen in het BKCO. Uit gesprekken met gemeenten blijkt tevens dat de niet-ondertekenaars nog de mogelijkheid willen hebben om alsnog te ondertekenen omdat ze het niet op tijd voor elkaar kregen in de gemeentelijke structuur. In de loop van 2020 wordt daar nog gelegenheid voor geboden.

De rol van de adviseurs van Rijnbrink in dit proces is voor de gemeenten onduidelijk. Wel wordt aangegeven dat er behoefte is aan informatie en dat Rijnbrink in het vervullen van deze behoefte een belangrijke rol kan spelen. De lijntjes moeten daarvoor kort zijn tussen de adviseurs van Rijnbrink en de beleidsambtenaren van de provincie opdat we de juiste informatie kunnen geven.

Installatie Klankbordgroep BKCO

In december was de kick-off van de klankbordgroep BKCO onder leiding van gedeputeerde Roy de Witte. De klankbordgroep is een brede vertegenwoordiging van verschillende stakeholders in Overijssel: ouders, culturele organisaties, ICC-ers, schoolbestuurders, schooldirecteuren en cultuurcoaches met als doel om mee te denken over het BKCO en ook te fungeren als ambassadeurs voor cultuuronderwijs. De leden hebben expertise op of affiniteit met cultuuronderwijs. Het voornemen is om drie keer per jaar met elkaar in dialoog te gaan en de bevindingen te delen.



De eerste ondertekening van het BKCO

Op woensdag 15 mei 2019 tekenden meer dan 20 samenwerkende lokale partijen het eerste convenant in de gemeente Losser, waarmee zij structureel muziekonderwijs voor de 1800 basisschoolkinderen in de gemeente beloven. De feestelijke ondertekening vond plaats op het Raadhuisplein in aanwezigheid van ruim 300 leerlingen uit de groepen 5 en 6 van de elf basisscholen uit de gemeente. De kinderen lieten luid en duidelijk horen en zien hoe leuk het is om samen muziek te maken. Het feestelijke evenement 'Losser met muziek' was het startschot om in Losser kunsteducatie te borgen binnen het primair onderwijs. De gemeente ontving van de Provincie een financiële bijdrage voor de procesbegeleiding om dit eerste convenant te kunnen ondertekenen.

Voucherregeling en rol Rijnbrink

Gemeenten kunnen bij de Provincie Overijssel een voucher van € 7.500,- aanvragen om te komen tot uitwerking en invulling van een lokaal convenant cultuuronderwijs voor het primair onderwijs. Iedere Overijsselse gemeente die het Bestuurlijk Kader Cultuur en Onderwijs heeft ondertekend, komt in aanmerking voor deze subsidie. De provincie beoordeelt de aanvragen mede aan de hand van een projectplan en van een toegevoegde intentieverklaring, ondertekend door partijen die lokaal willen samenwerken.

Wie aan de slag wil met een lokaal convenant, kan met de subsidie bijvoorbeeld een procesbegeleider inhuren of een inspirerende kick-off organiseren. Rijnbrink adviseert gemeenten over de aanvraag en de acties die daaruit voortvloeien.

1.2 Advisering cultuureducatie

De samenwerking met en de ondersteuning door Rijnbrink wordt door gemeenten als noodzakelijk, zinvol en plezierig ervaren.

Vanuit Rijnbrink hebben we n.a.v. een onderzoek uit 2018-2019 onder gemeenten (door extern bureau Adgies) vooral ingezet op de informatievoorziening en advisering richting de gemeenten over actuele ontwikkelingen op het gebied van cultuur(educatie). De adviseurs hebben de gemeenten geïnformeerd over:

- Financiële ontwikkelingen zoals de nieuwe landelijke regeling museumbezoek en de hierbij horende financiële injectie voor scholen;
- Regeling Proeftuinen Voortgezet Onderwijs en deelname van scholen vanuit de gemeente;
- Ontwikkelingen website cultureel aanbod OverCultuur in Overijssel;
- Vertaling van Bestuurlijk Kader naar lokaal convenant.

Het uitgevoerde onderzoek heeft ertoe bij gedragen dat we in 2019 extra, maar ook anders hebben ingezet op de uitwisseling en het netwerken met ambtenaren (en soms bestuurders):

- Overleg over invulling van het programma van Xpeditie Cultuureducatie;
- Door middel van een webinar van het LKCA zijn gemeenten geïnformeerd over de Brede Regeling Combinatiefuncties en daar waar nodig geadviseerd over aanpak en aanvraag;
- Uitnodiging voor deelname aan het symposium Veerkracht;
- Voorbereiding op twee bijeenkomsten begin 2020 (samen met cultuurcoaches/wethouders) over cultuurparticipatie en sociaal domein (o.a. FCP-regelingen);
- Iedere adviseur heeft mee gewerkt aan het informeren van ambtenaren en bestuur van de gemeenten over het Bestuurlijk Kader, eventueel het doorverwijzen naar de provincie en terugkoppelen van vragen aan de provincie; er is door Rijnbrink actief mee gedacht aan het verder invullen van de kaders voor procedure en uitvoering van het Bestuurlijk Kader;
- Alle adviseurs zijn betrokken bij de lokale uitwerking van het lokale convenant (of de aanvraag voor ondersteuning bij de uitwerking) in de 19 kleine en middelgrote gemeenten. In een aantal gevallen heeft dat al geleid tot het ondertekenen van een convenant (o.a. Losser en voorbereidingen van het convenant in Hellendoorn).

We zien dat door wisselingen in beleidsambtenaren het zicht in de gemeente op de bijdrage van de adviseur van Rijnbrink niet altijd helder meer is en het kennisniveau over cultuureducatie (weer) moet worden opgebouwd. De adviseurs van Rijnbrink cultuureducatie blijven alert omdat het niet altijd vanzelfsprekend is dat er een goede interne overdracht is bij gemeenten.

Stedelijke cultuurregio's

Een nieuwe ontwikkeling in Nederland zijn de stedelijke cultuurregio's. Het cultuurprofiel van de regio's is een eerste stap om invloed uit te oefenen vanuit de regio's op het cultuurbeleid van het Rijk. In 2019 wordt gestart met een aantal proeftuinen voor samenwerking tussen rijk en regio. De 14 gemeenten in Twente vormen de Cultuurregio Twente, een (nieuw) netwerk waarin beleidsambtenaren Cultuur elkaar treffen. Eind 2019 kwam er een beweging op gang vanuit de regio Twente om zelf een aanvraag CmK in te dienen zonder overleg en afstemming met Rijnbrink. Uiteindelijk is daar geen vervolg aan gegeven omdat de tijd er nog niet geheel rijp voor was aldus de Twentse regio.

Innovatie- en Directienetwerk

Met de 4 grote steden participeert Rijnbrink in twee provinciale netwerken: het CmK Penvoeders-overleg en het Directienetwerk. Doordat beide netwerken agenda-lid van elkaar zijn, houden we de lijnen kort. Beide netwerken overlegden 1x samen over het BKCO waarbij de Provincie te gast was. We zien dat de deelnemers van het CmK Penvoedersoverleg elkaar goed weten te vinden en behoefte hebben aan elkaars expertise en kennis. In het verleden maakten ambtenaren van de steden en de provincie deel uit van dit overleg. Er is voor gekozen om de ambtenaren los te koppelen en alleen op onderwerp uit te nodigen bij het Directieoverleg. We constateren dat we in de aanloop naar de nieuwe planvorming en de verkenning naar samenwerking de input van de ambtenaren missen, vooral in de aanloop naar de nieuwe planperiode. Er wordt gekeken naar hoe we in 2020 - als dit echt gaat spelen - alsnog de ambtenaren die dat willen, bij het overleg kunnen betrekken.

Via het Directienetwerk is geprobeerd in te zetten op een kennisnetwerk, om van daaruit samen verder te professionaliseren. Gebleken is dat de bijeenkomsten steeds minder goed bezocht werden. Blijkbaar sluit het netwerk niet meer aan bij de wensen van de deelnemers. Er wordt momenteel door Rijnbrink onderzocht hoe dat beter kan in de nieuwe beleidsperiode. Er wordt gezocht naar een vorm en inhoud met wel toegevoegde waarde voor de deelnemers. Uiteraard worden de deelnemers daarbij betrokken.

1.3 Scholing en deskundigheidsbevordering

Scholing en deskundigheidsbevordering zijn noodzakelijk om cultuureducatie te professionaliseren, zowel binnen het onderwijs, de culturele instellingen als binnen de overheid. Deskundigheidsbevordering door educatief medewerkers van cultuurinstellingen aan teams van leerkrachten is de afgelopen periode op alle scholen met een CmK traject uitgevoerd. Zowel leerkrachten als ook educatief medewerkers hebben wederzijds van elkaar geleerd.

Ontwikkelingen in het trainingsprogramma

In 2019 heeft Rijnbrink naast de deskundigheidsbevordering CmK diverse trainingen via Rijnbrink Campus ingezet. Naast de trainingen op schoolniveau, zijn op basis van behoeften uit het veld aanvullende trainingen ontwikkeld en uitgevoerd. Deze zijn bijna allemaal bekostigd uit het provinciale programma CaB.

We constateren een toename van het aantal deelnemers aan scholing en deskundigheidsbevordering.

Scholing en deskundigheidsbevordering	Deelnemers
Visieontwikkeling	
Training visieontwikkeling met teams door Karin Kotte (train de trainer visieontwikkeling)	11
Incompany visietrainingen	91
Visieontwikkeling en cultuureducatie beleid m.b.v. de canvasmethode door Jose Gieskes	5
Springstof - Spelen met visie (Almelo, Kampen, Nieuwleusen, Lemelerveld en Dalfsen)	535
Coaching vakdocenten door Elke Wis (train de trainer visieontwikkeling) i.s.m. CultuurOost en cultuurpunten stedendriehoek Gelderland	16
Bedrijfsvoering	
Quickscan culturele organisatie	5
Projectmanagement nieuwe CmK projectleiders	5
Procesgerichte didactiek	
Procesgericht werken door Karin Kotte	9
Procesgerichte muziekeducatie met Stadkamer en ArtEZ	24
ICC trainingen	
Training ICC Kampen	9
Training ICC regio Almelo	7
Training ICC Nieuwleusen, Lemelerveld, Dalfsen	8
ICC 2.0 gemeente Haaksbergen	20
Symposia en festivals	
Symposium Veerkracht; inwoners in beweging met cultuur i.s.m. Cultuurcollege en LKCA	130
Congres Cultuur Techniek Fabriek van Kunstcircuit (met ondersteuning van Rijnbrink)	140
Festival Woest	4500
Xpeditie Cultuureducatie met als thema "Visie, basis voor cultuureducatie"	166
Training vrijwilligers musea en erfgoed organisaties	
Van Rondleider naar begeleider (Dinkelland)	16
Van Rondleider naar begeleider (Hengelo, Oyfo)	12
Van Rondleider naar begeleider (Hellendoorn)	17
Overigen	
Preview Educatief poppenspel	5
Creatief schrijven Woesj	8
Post HBO (VIAA, KPZ, Windesheim, Stadkamer en Rijnbrink)	
Post HBO Cultuurbegleider (1ste en 2de jaars)	19

FIGUUR 1 Deelnemers scholing en deskundigheidsbevordering

Post hbo Cultuurbegeleider

In oktober 2018 startten de drie pabo's in Zwolle gezamenlijk met de post hbo-opleiding tot Cultuurbegeleider, ondersteund door Rijnbrink en Stadkamer Zwolle. Deze post-hbo opleiding laat gecertificeerde ICC'ers en basisschooldirecteuren kennismaken met de nieuwste wetenschappelijke inzichten op het snijvlak van onderwijs en cultuur. Het zelf leren uitvoeren van onderzoek binnen de eigen school maakt dat inzichten uit onderzoek direct toepasbaar zijn in de dagelijkse praktijk van de studenten. De opleiding biedt tevens ruimte voor masterclasses, gegeven door kunstprofessionals. Stadkamer en Rijnbrink helpen studenten om hun onderzoeksvraag te formuleren en ondersteunen hen bij het zoeken naar geschikte cultuuraanbieders. Die sluiten hierop aan met hoogwaardige en vooral ook vraaggerichte expertmeetings.

Samenwerking

Zowel tijdens Festival Woest, de regeling Proeftuin Overijssel, als bij de post hbo-opleiding tot cultuurbegeleider werkt Rijnbrink intensief samen met andere partners binnen het culturele veld (onder andere met de instellingen uit de zogenaamde Overijsselse Basisinfrastructuur). Door het uitwisselen van kennis en expertise, het organiseren van expertmeetings en geven van workshops en het intensief betrekken van de partners bij de verschillende regelingen, worden onderlinge relaties versterkt en de totstandkoming van nieuwe verbindingen gefaciliteerd. Rijnbrink probeert hierbij zoveel mogelijk in te spelen op de wensen en behoeften die er bij de verschillende partners leven.

1.4 Informatie-uitwisseling en kennisdeling

Om op de hoogte te blijven van inhoudelijke en beleidsmatige ontwikkelingen op het gebied van cultuureducatie is het noodzakelijk voor de adviseurs om deel te nemen aan netwerken op landelijk niveau. Rijnbrink neemt deel aan deze netwerken maar draagt ook zelf zorg voor het uitwisselen van informatie en kennisdeling in provinciale en lokale netwerken. Daarnaast is het van belang dat Rijnbrink kennis uit het veld zichtbaar maakt. Dat gebeurt door het opzetten van kenniskringen en het publiceren van kennisdossiers.

1.4.1 Deelname van Rijnbrink aan netwerken landelijk, provinciaal en lokaal

In 2019 heeft het team cultuureducatie een bijdrage geleverd aan diverse netwerken met landelijke, provinciale, regionale en lokale partners:

Landelijke netwerken	
Kenniscentrum Cultuureducatie en Amateurkunst (LKCA)	Werk sessie Sociale Vernieuwing
	Cultuur-deelje-ik toon
	SO leergemeenschap Speciaal Verbeeld
	Netwerk schijf van 5
	Netwerk LPKC
	Werkplaatsen inzet van cultuurcoaches
Kennisdeling cultuureducatie in het vmbo, vso en/of praktijkonderwijs	
Fonds voor cultuurparticipatie (FCP)	Interview opbrengsten CmK en Impuls muziekonderwijs
	CmK voortgangsgesprekken met Provincie en Rijnbrink
	Vorbereiding congres met penvoerders
	CmK congres
	Werkplaats Moneva
Raad van 12	Diverse bijeenkomsten en tweedaagse in Overijssel
Meer muziek in de klas (Mmidk)	Diverse bijeenkomsten Mmidk in Overijssel en lokale muziekkakkoorden
Provinciale netwerken	
	Regioprofielen
	Bestuurlijk Kader Cultuur en Onderwijs
	Ondertekening Provinciaal convenant
	Ondertekenen lokale convenanten (BKCO) Losser
	Xpeditie Cultuureducatie
	Cultuurcongres Provincie Overijssel
	Festival Woest
	Overijsselse bijeenkomsten brede functie combinatiefunctionaris
	Symposium Veerkracht voor ambtenaren en cultuurcoaches in Overijssel en Gelderland
	Penvoerdersoverleg
	Directie overleg (organisaties die lid zijn van cultuurconnectie)
Regionale netwerken	
Cultuurregio's	Regioprofiel Twente - proeftuinen
	Regioprofiel Zwolle
	Regioprofiel stedendriehoek
Regiobijeenkomsten	Bijeenkomsten cultuurcoaches Kop v. Overijssel/Twente en Salland Cultuur - Techniek Fabriek in Gasfabriek Deventer
Lokale netwerken	
	ICC netwerken in de 21 kleine gemeenten
	Bovenschoolse culturele commissies in de 21 kleine gemeenten

FIGUUR 2 Netwerken



Een wat nieuwere ontwikkeling zijn de periodieke ontmoetingen van cultuurcoaches in een bepaald regionaal gebied. Doel van deze bijeenkomsten is om kennis en ervaring af te stemmen, behoeften in het veld te bespreken en te onderzoeken hoe daar aan tegemoet kan worden gekomen. Dit cultuurcoach overleg is er nu in Salland, Twente en de Kop van Overijssel. Rijnbrink neemt deel aan deze overleggen en ondersteunt en faciliteert waar mogelijk en pakt waar nodig ook uitvoerende activiteiten op.

1.4.2 Kennisdeling: kenniskringen en kennisdossiers

Rijnbrink cultuureducatie werkt met diverse partners samen aan het professionaliseren van cultuuronderwijs. Vaak levert die intensieve samenwerking waardevolle inzichten op die geschikt zijn om te delen met het veld. Dit gebeurt onder andere via een reeks kennisdossiers. Eind 2019 zijn de dossiers over borging en over procesgerichte didactiek gepubliceerd. Deze dossiers worden besproken en uitgereikt in de kenniskringen en verspreid naar de scholen via de cultuurcoaches. In de toekomst zullen er meer kennisdossiers over andere onderwerpen volgen. Projectleiders van een of meerdere Cultuureducatie met Kwaliteit (CmK) projecten zijn betrokken bij het ontwikkelen van leerlijnen cultuureducatie, deskundigheidsbevordering van leerkrachten, praten over visie op cultuuronderwijs. De kennis en ervaring die daarbij is opgedaan, zijn waardevol om mee te nemen in toekomstig beleid en te ontwikkelen activiteiten. Daarnaast is het van belang om over de afgelopen periode kennis uit te wisselen en leerervaringen te delen. Daarom heeft Rijnbrink kenniskringen opgezet, die begin 2020 van start gaan en bedoeld zijn voor projectleiders CmK die werken in dezelfde (kunst)disciplines.

1.4.3 Xpeditie Cultuureducatie

Jaarlijks organiseert Rijnbrink een provinciale bijeenkomst over cultuureducatie. Uit het aantal bezoekers, de evenwichtige verdeling over de doelgroepen en de waardering die uit de evaluatie van deze bijeenkomsten spreekt, blijkt dat het zinvol is om het symposium te blijven organiseren. Er is waardering voor en behoefte aan een bijeenkomst van dit 'kaliber' over cultuureducatie.

In de Stadsgehoorzaal in Kampen is op 22 mei de vijfde editie van Xpeditie Cultuureducatie georganiseerd met het thema "Visie, basis voor cultuureducatie".

Het programma bestond uit een aantal onderdelen:

- Keynote spreker Barbara Brouwer van de CHV Academy gaf een toelichting op The Circle of Talent;
- Deelnemers aan de ICC-training ontvingen hun certificaat;
- De website OverCultuur.nl werd gelanceerd, met daarop een overzicht van het cultuureducatieaanbod in Overijssel;
- Deelnemers hadden de keuze uit 14 werksessies, verdeeld in twee rondes, allen gerelateerd aan het thema;
- Alle deelnemers hebben na afloop van de Xpeditie het verzoek ontvangen om een (digitale) evaluatie in te vullen.

In totaal bezochten 166 deelnemers de Xpeditie.

Iedere penvoerder heeft een programmaonderdeel voor zijn rekening genomen. Dit is, tot ieders tevredenheid in het reguliere Penvoedersoverleg afgestemd. Verder is een aantal cultuurcoaches en gemeenteambtenaren gevraagd om input te geven op vorm en inhoud van het symposium.

Uit de evaluatie van deze Xpeditie blijkt dat 'het gevoed' worden door de deelnemers belangrijk wordt gevonden en wordt gewaardeerd. Het is duidelijk dat dit doel is gerealiseerd. Geconstateerd kan worden dat het opdoen van inspiratie, verzamelen van informatie en het ontmoeten van collega's en daarmee uitwisselen van ervaringen de belangrijkste motieven zijn om de Xpeditie te bezoeken.

De invulling van Xpeditie Cultuureducatie 2020 zal met meerdere Penvoerders worden besproken. Het voorstel dat daaruit voortvloeit zal in het Penvoerdersoverleg aan de orde zal worden gesteld.

1.4.4 Beleidsmedewerkers cultuur, wethouders cultuur, gedeputeerde cultuur

Het is voor Rijnbrink van belang om de bestaande relaties met het gemeentelijk apparaat binnen Overijssel op een goede en structurele manier te onderhouden en te verbeteren daar waar nodig. In dat kader werden in het verleden met regelmaat speciale ambtenarenbijeenkomsten georganiseerd, waarin plaats was voor het uitwisselen van kennis en ervaring over cultuureducatie. We merkten dat de animo voor het bijwonen van deze bijeenkomsten vanuit de beleidsambtenaren cultuur minder werd. Dat noopte Rijnbrink na te denken over een nieuwe vorm en inhoud.

In de periode november 2018 – februari 2019 is op verzoek van Rijnbrink een onderzoek uitgevoerd in het kader van het programma Cultuur aan de Basis. Hiertoe zijn de beleidsadviseurs van de 21 kleine gemeenten in Overijssel benaderd met het verzoek om een gesprek.

Er is gekeken naar speerpunten van gemeentelijk beleid, de relatie met Cultuureducatie met Kwaliteit, de wijze waarop de gemeenten kijken naar en sturen op het gebied van cultuureducatie, de tevredenheid met de ondersteuning door Rijnbrink en behoeften die er leven. Een aantal conclusies:

1. Een interessante ontwikkeling is dat in vrijwel alle gemeenten het onderwerp Cultuur meer in beeld is en op de (politieke) agenda is komen te staan. In diverse gemeenten is het onderwerp ook opgenomen in het Coalitieakkoord.
 2. Daarbij zien we ook regelmatig dat cultuur niet als autonoom begrip wordt gehanteerd maar wordt verbonden aan het Sociale Domein en daarmee breed wordt ingezet voor bijvoorbeeld het bestrijden van achterstanden, eenzaamheid, inclusiviteit, etc. (bv. Almelo, Dinkelland/Tubbergen, Haaksbergen, Rijssen/Holten, Twenterand).
 3. Tegelijkertijd is daarbij opvallend dat hoewel cultuur is opgenomen in nieuwe coalitieakkoorden, het meer expliciet op de agenda komt te staan, dat niet altijd gepaard gaat met ruimere financiële middelen.
 4. Vanuit de gemeente wordt groot belang gehecht aan de aanwezigheid van ICC'ers op scholen (Raalte, Borne, Ommen, Olst/Wijhe, Wierden) en aan een brede culturele ontwikkeling van de basisschoolleerlingen.
 5. Een opkomend thema is de verbinding van cultuuronderwijs in het basisonderwijs naar het voortgezet onderwijs (Losser/Oldenzaal, Steenwijkerland, Rijssen/Holten). Een goede infrastructuur, met bijvoorbeeld een cultuurcoach als spin in het web, is daarvoor van belang.
- Op basis van deze conclusies zijn we eind 2019 begonnen met de inrichting van een aantal werksessies met ambtenaren en andere betrokkenen.

1.5 Communicatie

Rijnbrink Cultuureducatie heeft met diverse doelgroepen te maken. Het streven is erop gericht om nog beter in kaart te brengen waar de communicatieve behoeften van deze groepen liggen en op welke wijze hierop kan worden ingespeeld. In 2019 is de aanzet gegeven tot het schrijven van een strategisch communicatieplan.

Communicatie uitingen 2019

Drukwerk	<ul style="list-style-type: none"> • Kennisdossiers over Borging en Procesgerichte Didactiek • Flyers over Kenniskringen, Visietrainingen CmK en Procesgerichte Didactiek voor ouders
Digitaal	<ul style="list-style-type: none"> • Rijnbrink website met pagina cultuureducatie; • Rijnbrink Campus pagina met onder meer het aanbod aan cultuureducatie-gerelateerde trainingen en workshops; • Digitale nieuwsbrief, regulier en thematisch; • Factsheet met door Rijnbrink Cultuureducatie behaalde resultaten op jaarbasis; • Digitale brochures en leaflets, onder meer over post-HBO opleiding tot Cultuurbegeleider; • Programma van eisen www.cultuuronderwijsoverijssel.nl in nauw overleg met Provincie • Tussenrapportages CmK en CaB
Social Media	<ul style="list-style-type: none"> • Communicatie over de projecten van Rijnbrink Cultuureducatie; • Communicatie over inhoudelijk gerelateerde projecten die voor één of meerdere doelgroepen interessant zijn
Visueel	<ul style="list-style-type: none"> • Wervingsfilm over Post hbo-opleiding tot Cultuurbegeleider 2de schooljaar; • Film (in ontwikkeling) over de inzet van Proeftuinen en de effecten die deze (kunnen) hebben op leerlingen, docenten en ouders
Evenementen	<ul style="list-style-type: none"> • De organisatie van en communicatie over Xpeditie Cultuureducatie, hét jaarlijkse cultuureducatie-evenement in Overijssel: communicatiemiddelen: vooraankondiging, uitnodiging, programmaboekjes, website. • Mede-organisatie van Woest en werving deelnemers uit de 21 kleine gemeenten

FIGUUR 2 Communicatie uitingen

1.6 Digitale Portal cultuureducatie Overijssel OverCultuur

Het werken aan de digitale portal ging gestaag door. Er is een nieuwe projectleider aangesteld en de speciaal opgerichte stuurgroep, bestaande uit eindverantwoordelijken vanuit Rijnbrink, Oyfo en Concordia kwam 4 keer bij elkaar om knopen door te hakken en besluiten te nemen. Rijnbrink nam het communicatietraject op zich rondom het tot stand brengen en de lancering van de portal in het voorjaar van 2019. Dit traject verliep trapsgewijs, waarbij de onderstaande stappen plaatsvonden:

1. De lancering van de portal tijdens Xpeditie Cultuureducatie op 22 mei 2019;
2. Wervingscampagne voor cultuuraanbieders om aanbod te plaatsen op de portal.

De komende tijd (2020) staat de scholencampagne op de planning. Er zal gewerkt worden aan technische verbeteringen en aan kwaliteitscriteria.

1.6.1 ICC Selectiegroep: beoordelen aanbod en adviseren aanbieders

Vanaf 2013 is de ICC Selectiegroep actief in Overijssel: een groep die bestaat uit 8 leerkrachten die ook ICC-er zijn en voorstellingen en workshops beoordelen met een recensie. De recensies werden gepubliceerd op de cultuureducatie community AliceMoves. Na het wegvallen van AliceMoves op 1 januari 2016 is de groep doorgegaan met recenseren en werden de besprekingen verzameld voor een eventuele nieuwe digitale portal. Aangezien het proces naar een nieuwe digitale portal veel tijd neemt en bovendien de rol van recensies door de ICC selectiegroep door de stuurgroep van de portal ter discussie werd gesteld, is de ICC Selectiegroep in 2019 'on hold' gezet. Uiteindelijk is eind van dit jaar in goed overleg met de groep zelf besloten de ICC Selectiegroep te ontbinden. De tijd, het geld en de moeite die de organisatie en het werk van deze groep vergt, wegen niet meer op tegen de gewenste resultaten (plaatsing recensies op een site). De leden zijn op een feestelijke manier bedankt voor hun werk.

1.7 Monitoren en evalueren (Moneva)

Om de kwaliteit continu te verbeteren, monitort en evalueert Rijnbrink vooraf aangewezen onderdelen uit het plan. Indien nodig worden activiteiten in overleg met de Provincie bijgesteld of gestopt (PDCA cyclus). Een onderdeel van alle evaluaties is de vraag hoe het veld de dienstverlening door Rijnbrink ervaart en beoordeelt. Dit wordt ook teruggekoppeld in de evaluatierapporten in de vorm van conclusies en aanbevelingen. Alle Moneva rapporten (uitgevoerd door bureau AdGies) zijn via Rijnbrink op te vragen.

1.8 Onderzoek naar stand van zaken cultuureducatie

Onderzoek naar de stand van zaken met betrekking tot cultuuronderwijs in 2019-2020 is door onderzoeksbureau AdGies i.s.m. Rijnbrink uitgevoerd onder alle PO-scholen in het werkgebied van Rijnbrink. Aan dit zeer uitgebreide onderzoek hebben bijna 70 scholen deelgenomen. Resultaten uit dit onderzoek zijn vervolgens – in overleg- meegenomen in de o-meting (als onderdeel van een Impact-onderzoek) die onderzoeksbureau Lysias uitvoert m.b.t. het bestuurlijk kader van de provincie Overijssel. De komende periode (2020) zal Rijnbrink een deelonderzoek uitvoeren naar de opbrengsten van cultuureducatie. De bedoeling is om binnen dit deelonderzoek niet te focussen op (bereikcijfers) maar op voelbare/ zichtbare impact van cultuureducatie. Dit onderzoek zal middels een documentaire vorm worden gegeven.

1.9 Film- en beeldeducatie

Een recente ontwikkeling op het vlak van film- en mediaeducatie is de oprichting van 2 landelijke Filmeducatiehub-pilots. In een tijd waarin beeldcultuur een zeer belangrijke rol speelt in het dagelijks leven van kinderen en jongeren, zien filmtheaters, het onderwijs en lokale culturele bemiddelaars de noodzaak van verbetering en verankering van het aanbod binnen het onderwijs. Het aanbod is zodanig divers, groot en versnipperd, dat het vaak niet effectief is. Ook is er niet altijd voldoende inzicht in de mogelijkheden van de educatieprogramma's. Bovendien is er geen structurele aandacht voor filmeducatie en mediageletterdheid in het onderwijscurriculum en is de vraag vanuit het onderwijs zeer uiteenlopend. Niet elk filmtheater of lokale bemiddelaar heeft voldoende expertise, mankracht of netwerk om hier adequaat op in te spelen. Het doel van de voorgestelde filmeducatiehub is het effectief verankeren van filmeducatie en mediageletterdheid in het onderwijs. In nauw overleg met de Provincie Overijssel en in samenwerking met verschillende culturele partners, heeft Rijnbrink in 2018/2019 een vooronderzoek uitgevoerd, om het film en- media educatielandschap van Overijssel in kaart te brengen. Dit vooronderzoek is bedoeld om te bepalen of nader onderzoek gewenst is en in welke vorm dit dan mogelijk uitgevoerd zou kunnen worden. Momenteel is er een kerngroep Beeldeducatie (waarin Rijnbrink CE zitting heeft) die – naast Film Hub Oost Nederland- onderzoekt hoe beeldeducatie na 2021 kan worden uitgezet in Overijssel. Mogelijk binnen het bestaande CmK netwerk in Overijssel.

1.10 Cultuurparticipatie

De decentralisatie van het sociale domein lijkt alweer ver achter ons te liggen. In elke gemeente zijn vormen van ondersteuning ingekocht en daar wordt in de praktijk volop mee gewerkt. Kunnen ook andere beleidsdomeinen een bijdrage leveren aan oplossingsrichtingen voor de grote opgaven binnen het sociale domein? De zoektocht naar andere aanpakken met een positief en creatief vertrekpunt gaat uit van de behoeften van de (kwetsbare) inwoner. Actief iets met kunst, erfgoed of cultuur doen helpt daarbij: het vergroot de veerkracht van inwoners. Maar hoe doe je dat?

Op 12 november organiseerden Rijnbrink, CultuurOost, LKCA, Spectrum en CultuurCollege het symposium Veerkracht: inwoners in beweging met cultuur. Onder begeleiding van dagvoorzitter Janita Tabak, reikten we deze dag beleidsmakers bij overheden, culturele organisaties en welzijnsinstellingen in Oost Nederland verschillende perspectieven aan om dit te realiseren. Cultuurcoaches uit Overijssel waren uitgenodigd om gratis aan het symposium deel te nemen, daarvan hebben 10 cultuurcoaches gebruik gemaakt. Verder waren er nog 19 personen uit Overijssel aanwezig, van ambtenaren tot en met culturele instellingen.

2 Projectbeheersing

2.1 Projectleider

Binnen Rijnbrink ligt de projectleiding bij team Cultuur. Binnen het team is de teamleider verantwoordelijk voor het toezien op het behalen van de doelen. Dit gebeurt via:

- periodiek overleg met team en provincie;
- budgetbewaking door het bedrijfsbureau;
- inhoudelijke kwartaalrapportages.

2.2 Controller

De financieel controller van Rijnbrink bewaakt de financiën en zorgt voor periodieke financiële rapportages.

3 Begroting en uitputting

Realisatie Begroot 2018

Rijlabels	Prj.	Som van Saldo	Begroot 2018	Realisatie 2018	Realisatie 2019
1.1 Advisering grote gemeenten CAB	77214	3.096,00		3.096,00	2.365,00
1.1 Advisering kleine gemeenten CAB	77200	124.700,00		124.700,00	112.913,60
1.1 Coördinatie advisering gemeenten CAB	77215	9.890,00	140.440,00	9.890,00	28.307,50
1.2 Opbrengsten scholing en deskundigheidsbevordering CAB	77217				-1.330,00
1.2 Scholing en deskundigheidsbevordering CAB	77216	13.729,18	18.512,25	13.729,18	23.460,32
1.3 Informatie- en kennisdeling communicatiedeskundige CAB	77221	19.498,95		19.498,95	32.680,67
1.3 Informatie- en kennisdeling coördinatie CAB	77223	16.619,50		16.619,50	25.214,73
1.3 Informatie- en kennisdeling landelijke netwerken CAB	77218	11.076,80		11.076,80	8.815,00
1.3 Informatie- en kennisdeling onderlinge afstemming adviseurs CAB	77222	8.987,00		8.987,00	15.437,00
1.3 Informatie- en kennisdeling provinciale bijeenkomsten CAB	77220	9.533,31		9.533,31	11.696,00
1.3 Informatie- en kennisdeling provinciale netwerken CAB	77219	7.998,00	61.771,50	7.998,00	8.514,00
1.4 Digitaal cultuurplatform Overijssel 2017 CAB	77201				
1.4 Digitale portal cultuureducatie Overijssel ICC Selectiegroep CAB	77224	17.083,71	18.048,75	17.083,71	1.333,00
1.4 Digitale portal cultuureducatie Overijssel onderhoud en beheer portal CAB	77225	30.539,96	19.603,00	30.539,96	20.341,92
1.5 Monitoring en evalueren CAB	77227	14.150,22	24.274,50	14.150,22	1.748,89
1.6 Onderzoek opbrengsten cultuureducatie CAB	77228	3.010,00		3.010,00	11.597,95
2. Projectbeheersing CAB	77229	21.156,00	17.350,00	21.156,00	12.212,00
Beelddeducatie	77632				14.061,00
Ontvangsten		-300.011,68			-302.080,00
Eindtotaal		11.056,95	300.000,00	311.068,63	27.288,58



Saldo 1-1-2018	90.321,21
Ontvangen Subsidie	300.000,00
Ontvangen derden/overig	51,65
Uitgaven 2018	-311.068,63
Saldo 31-12-2018	79.304,23
Ontvangen Subsidie	300.000,00
Ontvangen derden/overig	2.080,00
Uitgaven 2019	329.368,58
Saldo 31-12-2019	52.015,65

Toelichting op de cijfers

In 2018 was er een onderbesteding van € 79.304,00. Eind 2019 is er nog een onderbesteding van € 52.015,00 maar die gaan we zeker in 2020 inlopen.

- 1.1. Net als in 2019 zal er ook in 2020 weer minimaal 10 uur per gemeente extra worden ingezet op de ontwikkeling van het bestuurlijk kader en de inbedding hiervan binnen het nieuwe beleidsplan. Hiermee zijn de reserves op advisering gemeenten ruimschoots ingelopen.
- 1.2. In 2019 is er veel geïnvesteerd in scholing en deskundigheidsbevordering. De vooruitzichten voor 2020 zijn zodanig dat we dit volgens afspraak afronden.
- 1.3. In 2019 hebben we veel ingezet op informatie- en kennisdeling. In 2020 is hier wat krapper op begroot om niet te veel uit de pas te gaan lopen.
- 1.4. Er is veel geïnvesteerd in de ontwikkeling van de portal www.overcultuur.nl en het uitnodigen van de cultuuraanbieders voor het plaatsen van content. In 2020 zal de nadruk op de lancering bij de scholen komen te liggen. Hierin wordt nauw samengewerkt met de cultuurcoaches.
- 1.5. Tijdens de laatste fase van deze beleidsperiode wordt er veel geïnvesteerd op het monitoren en evalueren van de resultaten. Ook hier verwachten we de achterstanden eind 2020 ingelopen te hebben.
- 1.6. Eind 2019 is gestart met de uitvoering van een groot onderzoek onder de scholen. In 2020 wordt het resultaat daarvan gepubliceerd.

In 2020 gaan we vooral inzetten op kennisdeling en het maken van een aantal korte films waarin pareltjes uit de afgelopen beleidsperiode worden uitgelicht. Wij staan ervoor de doelen die in de huidige opdracht staan te behalen en af te ronden.

4 Indicatoren en bereik

Indicator	Doel	Behaald	Toelichting
Alle gemeenten doen mee aan het autonome programma van de provincie en daarmee krijgen alle kinderen onder schooltijd cultuureducatie activiteiten aangeboden	Goed cultuuronderwijs voor alle kinderen in Overijssel Werken aan een goede infrastructuur voor cultuureducatie d.m.v:		1. 100% van de scholen in 21 gemeenten in het werkgebied van Rijnbrink is bereikt met het programma Cultuur aan de Basis.
Advisering gemeenten	1. Advisering per jaar zoveel mogelijk in resultaten vastleggen per gemeente. 2. Per gemeente plan van aanpak maken waarin resultaten en maatschappelijke waarden van cultuureducatie terugkomen. 3. Minimaal 3 bezoeken per jaar in een gemeente (ambtenaar, cultuurcoach, scholen, culturele instellingen, culturele commissies). 4. Tweejaarlijkse Moneva onder beleidsambtenaren van de 21 gemeenten in het werkgebied van Rijnbrink.		1. Afspraken inzet adviseurs vastgelegd in offertes per gemeente. 2. Plannen van aanpak zijn gemaakt (meestal) met begeleiding van de adviseurs van Rijnbrink en beschikt door de provincie. 3. Bezoeken per gemeenten waren hoger dan 3x per jaar. 4. Rapport Moneva CaB 2018-2019 beschikbaar
Samenwerking tussen de vijf penvoerders (steden en Rijnbrink)	Afstemming en samenwerking met de penvoerders in Overijssel Rijnbrink is kartrekker van het • Penvoerdersoverleg. Komt minimaal 3x per jaar bij elkaar • Directienetwerk dat bestaat uit de directeuren van alle organisaties binnen de provincie die lid zijn van Cultuurconnectie. Komt minimaal 3x per jaar bij elkaar.		Er is een gezamenlijk plan geschreven over de samenwerking tussen Hogescholen en de Penvoerders: Penvoerders United. Aan dat plan wordt uitvoering gegeven. Er is een gezamenlijk digitaal platform Cultuureducatie www. OverCultuur.nl ontwikkeld. Er is een verkennend onderzoek gaande naar het voortbestaan van het Directienetwerk. De beide netwerken zijn minimaal 3 x bij elkaar geweest.

Indicator	Doel	Behaald	Toelichting
Scholing & deskundigheid-bevordering	Professionaliseren van cultuureducatie op alle niveaus middels scholing Streefwaarde: Aantal deelnemers aan scholing en training: minimaal 75 per jaar Aantal trainingen per jaar: 10		In 2019 hebben we heel veel deelnemers verwelkomd: 676 We halen gedurende de planperiode (2017-2020) de afgesproken aantallen.
Informatievoorziening en kennisdeling	Vergroten en delen van kennis over cultuureducatie 1. Één keer per jaar Xpeditie Cultuureducatie organiseren samen met een stad. 2. Mini Expedities 3. Ambtenarenbijeenkomst: 2x per jaar 4. Twee keer per jaar een bijeenkomst organiseren voor de basisinstellingen		1. Het jaarlijkse congres in de provincie over cultuureducatie is georganiseerd met input van alle penvoerders met 166 deelnemers 2. De adviseurs van Rijnbrink sluiten aan bij lokale netwerken/markten bijvoorbeeld Dalfsen/Hardenberg/Ommen etc. 3. Ambtenarenbijeenkomsten zijn gerealiseerd, onderdeel van Xpeditie en bijeenkomst over Bestuurlijk Kader op 6 maart 2019 4. De basisinstellingen worden nauw betrokken bij de uitvoering van de Proeftuinen in het VO en bij de Post HBO Cultuurbegeleider
Bijwonen landelijke, provinciale en lokale netwerken	Delen van kennis en inspiratie (pagina 13) • Combinatiefunctionarissen/cultuurcoaches • Schijf van 5 • Raad van Twaalf • Cultuurconnectie • Platform LKCA/LPCA • Congressen		De combinatiefunctionarissen in Salland zijn goed georganiseerd. Zij komen minstens 4x per jaar bij elkaar. In 2019 zijn er voorbereidingen getroffen voor een kenniskring erfgoededucatie Noord Oost Twente. In beide netwerken participeren adviseurs van Rijnbrink. De voorbereidingen zijn getroffen voor de kenniskringen en er zijn 2 kennisdossiers uitgegeven De bestuurder van Rijnbrink bezocht de overleggen van Cultuurconnectie.

Indicator	Doel	Behaald	Toelichting
Communicatie	Delen van resultaten en good practices		Communicatie blijft belangrijk om onze doelen en resultaten voor het voetlicht te brengen. In onze communicatie nemen we de Provincie en het Fonds voor Cultuurparticipatie mee door hun logo's op te nemen of aan te geven dat we een bijdrage leveren aan de maatschappelijke doelen van de provincie en het Fonds.
Digitale portal cultuureducatie Overijssel	Samen staan we sterker. Plan van aanpak en onderzoek naar de mogelijkheden van samenwerking		Drie partners Oyfo (Hengelo), Concordia (Enschede) en Rijnbrink (21 kleine gemeenten) ontwikkelen samen een digitale cultuureducatie portal. Portal OverCultuur is 22 mei 2019 gepresenteerd tijdens Xpeditie Cultuureducatie in Kampen. Deventer verbindt zich aan de portal, Zwolle vooralsnog niet.
Projecten CmK online en in een publicatie	Informereren over de gerealiseerde leerlijnen en daarmee borging en implementatie stimuleren van de ontwikkelde leerlijnen		De leerlijnen uit de vorige planperiode zijn gepubliceerd in De Kunst Meester. De publicatie is naar alle scholen (in de 21 Rijnbrinkgemeenten) en culturele instellingen gestuurd en op de website van Rijnbrink geplaatst. De leerlijnen hebben ook een plek gekregen op de Portal OverCultuur. De nieuwe leerlijnen die worden ontwikkeld in CmK2 zullen ook op OverCultuur worden gepubliceerd
ICC selectiegroep	Leerkrachten beoordelen het aanbod op bruikbaarheid op school.		De ICC selectiegroep is door de stuurgroep van de nieuwe portal www.overcultuur.nl ontbonden omdat de manier van recenseren niet past bij de nieuwe website. De provincie is meegenomen in de besluitvorming.

Indicator	Doel	Behaald	Toelichting
Onderzoek	Onderzoeksbureau AdGies i.s.m. Rijnbrink heeft onderzoek gedaan naar de stand van zaken op het gebied van cultuuronderwijs onder alle PO scholen in het werkgebied van Rijnbrink. Daarvoor is aangesloten bij de vraagstelling van de landelijke Monitor Cultuureducatie (ook om vergelijking met de landelijke situatie mogelijk te maken)		Aan dit zeer uitgebreide onderzoek hebben bijna 70 scholen deelgenomen. Resultaten uit dit onderzoek zijn vervolgens - in nauw overleg- meegenomen in de o meting die onderzoeksbureau Lysias uitvoert m.b.t. het bestuurlijk kader van de provincie Overijssel.
Nieuwe ontwikkelingen op het gebied van: Film- en beeldeducatie en	Kerngroep film- en beeldeducatie		Kerngroep Beeldeducatie (waarin Rijnbrink CE zitting neemt) die - naast Film Hub Oost Nederland- onderzoekt hoe beeldeducatie na 2021 kan worden uitgezet in Overijssel. Mogelijk binnen het bestaande CmK netwerk in Overijssel
Cultuurparticipatie	Cor Wijn deed in opdracht van Rijnbrink een verkennend onderzoek naar de verbreding van cultuureducatie naar cultuurparticipatie		Verkennend onderzoek wordt voortgezet in 2020 met als doel de mogelijkheden op het gebied van cultuurparticipatie in beeld te brengen.

5 Conclusies en aanbevelingen

Kijkend naar hetgeen de Provincie in de Cultuurnota stelt over cultuureducatiebeleid (zie ook de inleiding van deze verantwoording) dan kunnen we constateren dat Rijnbrink met het ondersteunen van lokale netwerken en cultuurcoaches een goede bijdrage levert aan het vergroten van de toegankelijkheid van een goed cultuureducatieaanbod. Hierin spelen ook visievorming en deskundigheidsbevordering in scholen en cultuurinstellingen een belangrijke rol. Door voortdurend de nadruk te leggen op het verankeren van resultaten en benadrukken van het belang van borging is toekomstbestendigheid een vanzelfsprekend aspect geworden in het handelen van alle betrokkenen. Talentontwikkeling zien we vooral daar waar lokale cultuuraanbieders betrokken worden bij cultuureducatieactiviteiten binnen schooltijd alsook buiten schooltijd.

De wisseling in beleidsambtenaren binnen gemeenten en de veranderingen in portefeuilles die we in de praktijk zien, vragen van Rijnbrink om actief en zichtbaar te blijven op het niveau van gemeenten en beleidsambtenaren. Middelen zijn schaars en met de kennis en ervaring die Rijnbrink heeft en de informatie waarover kan worden beschikt is het voor gemeenten en Provincie vaak niet nodig “het wiel opnieuw uit te vinden”. Aanbevolen wordt dan ook om de vinger aan de pols te houden bij gemeenten en hen te blijven voorzien van informatie op het gebied van cultuur(educatie). Zeker in een omgeving waarin in 2020 een aantal ontwikkelingen bij elkaar zal komen: bezuinigingen op gemeentelijk niveau, het bestuurlijk kader met hieruit voortvloeiende lokale convenanten, en een nieuwe landelijke beleidsperiode CmK (2021-2024).

Dit vraagt om snelle informatievoorziening waarin ook FCP subsidieregelingen een belangrijke rol spelen. Daarnaast is het de bedoeling dat de website OverCultuur een belangrijk focuspunt wordt voor cultureel aanbod in de provincie en zal cultuureducatie in de nieuwe beleidsperiode ook van toepassing zijn op het voortgezet onderwijs.

Dit vraagt ook in de toekomst om een strategisch communicatieplan van Rijnbrink dat communicatie specifiek afstemt op doelgroepen en hun behoeften.

Aanbeveling is dan ook voor Rijnbrink om op basis van inhoudelijke behoeften periodiek een beleidsambtenarenbijeenkomst te organiseren en ook in Xpeditie Cultuureducatie wederom specifiek een programma voor beleidsambtenaren aan te bieden.

Ook nu wordt weer aanbevolen om met gemeenten in 2020 afspraken te maken over de inzet van adviseurs van Rijnbrink, mede in het licht van ondersteuning bij de uitwerking van het Bestuurlijk Kader Cultuureducatie en de uitwerking en invulling ervan in convenanten. Zoals reeds is aangegeven wil Rijnbrink niet op lokaal niveau inhoudelijk adviseren maar wil Rijnbrink wel lokaal faciliteren en provinciaal gezien de vraagbaak en expertrol vervullen. Een ontwikkeling die in dit verband ook een rol speelt is dat we de afgelopen jaren zien dat cultuurcoaches (combinatiefunctionarissen c.q. cultuurcoaches) een steeds belangrijkere functie vervullen in het direct ondersteunen van scholen in het ontwikkelen en uitvoeren van cultuureducatie en het verbinden hiervan met gemeentelijk beleid en gemeentelijke middelen. Deze ontwikkeling heeft gevolgen voor de rol en positie van Rijnbrink in het werkveld en culturele infrastructuur. Geadviseerd wordt expliciet aandacht te besteden aan afstemming, informatieverstrekking en kennisdeling met cultuurcoaches in de context van gemeentelijke doelstellingen.

Om expliciet te kijken naar mogelijkheden om op gemeentelijk niveau cultuureducatie te verbinden met cultuurparticipatie en als zodanig ook te verbinden aan het Sociaal Domein. De aanbeveling die vorig jaar is gedaan om het gesprek aan te gaan over vorm en inhoud van ondersteuning door Rijnbrink met gemeenten die bezig zijn een nieuwe cultuurnota te ontwikkelen, wordt nu wederom gedaan. Dit gesprek kan gaan over zowel de ondersteuning in het proces om tot het nieuwe beleid te komen alsook over de ondersteuning in de uitvoering van het nieuwe beleid.

Rijnbrink heeft helaas geconstateerd dat de aanbeveling om de jaarlijkse verantwoordingen CaB van gemeenten ook ter beschikking te stellen aan Rijnbrink, niet opgevolgd is. Deze jaarlijkse verantwoordingen zijn van groot belang voor de eigen adviseurs om een effectieve en efficiënte bijdrage te kunnen leveren aan ondersteuning van doelbereiking van de gemeenten.

Tot slot is het advies om te onderzoeken in hoeverre er behoefte is aan uitwisseling van kennis- en ervaring met andere beleidsadviseurs dan die voor cultuur. In dit verband wordt gerefereerd aan o.a. beleidsambtenaren onderwijs en beleidsambtenaren cultuur die betrokken zijn bij sociale participatie. De praktijk laat zien dat beleidsvelden steeds minder scherp afgebakend zijn en in beleid van gemeenten gezamenlijk worden geadresseerd.

Een laatste aanbeveling is om de kennis en ervaring van Rijnbrink van cultuureducatie in het algemeen en de lokale omstandigheden daarvan in het bijzonder te verbinden met het voorgenomen Impact-Onderzoek van bureau Lysias van het Bestuurlijk Kader. Rijnbrink beschikt over veel (lokale) kwantitatieve en kwalitatieve informatie die relevant zal zijn voor dit onderzoek en kan daarmee een ondersteunende rol bieden.

Kortom:

Rijnbrink Cultuureducatie:

- Ondersteunt lokale netwerken en cultuurcoaches en levert daarmee een goede bijdrage aan het vergroten van de toegankelijkheid van een goed cultuureducatieaanbod;
- Blijft actief en zichtbaar op het niveau van gemeenten en beleidsambtenaren;
- Werkt mee aan de website OverCultuur als een belangrijk focuspunt voor cultureel aanbod in de provincie;
- Ontwikkelt een strategisch communicatieplan om doelgroepen optimaal te kunnen benaderen;
- Organiseert periodiek beleidsambtenarenbijeenkomsten en Xpeditie Cultuureducatie;
- Maakt met gemeenten afspraken over de inzet van adviseurs (o.a. over de uitwerking van het Bestuurlijk Kader Cultuureducatie en de convenanten);
- Stemt af, informeert en deelt kennis met cultuurcoaches in de context van gemeentelijke doelstellingen;
- Kijkt naar mogelijkheden om op gemeentelijk niveau cultuureducatie te verbinden met cultuurparticipatie en als zodanig ook te verbinden aan het Sociaal Domein;
- Onderzoekt in hoeverre er behoefte is aan uitwisseling van kennis- en ervaring met andere beleidsadviseurs dan die voor cultuur;
- Verbindt de kennis en ervaring van Rijnbrink van cultuureducatie in het algemeen en de lokale omstandigheden daarvan in het bijzonder met het voorgenomen Impact-Onderzoek van bureau Lysias van het Bestuurlijk Kader.

Bijlage

Voortgang overige activiteiten

(Motie Faal Takak)

Samenwerking

Rijnbrink (cultuureducatie) werkt samen met tal van instellingen. We streven daarbij naar het opbouwen van een onderlinge vertrouwensrelatie omdat vertrouwen en gezamenlijke ambitie cruciaal zijn voor samenwerking. In het kader van de motie benoemen we in dit overzicht onze belangrijkste partners (zie ook bijgevoegde factsheet op de volgende pagina's):

Overige activiteiten	Omschrijving stand van zaken
Samenwerking 1. Benoem uw belangrijkste samenwerkingspartners tot nu toe:	<ul style="list-style-type: none">• Alle gemeenten in Overijssel en de Provincie Overijssel• Culturele netwerken/commissies voor cultuureducatie van de 21 gemeenten in het werkgebied van Rijnbrink (voor cultuureducatie)• Cultuurcoaches en bovenschools cultuur coördinatoren• Scholen voor primair onderwijs• Schoolbesturen• Basis instellingen van Overijssel• Culturele instellingen: muziekscholen, centra voor de kunsten, kunstenaars, musea, erfgoedinstellingen, etc.• Directienetwerk cultuureducatie (leden Cultuurconnectie)• Penvoerdersoverleg cultuureducatie (CmK)• Cultuurconnectie (branchevereniging)• Raad van 12 (provinciale organisaties voor cultuureducatie en -participatie)• Schijf van 5 (cultuureducatie in relatie met de gemeentelijke overheid)• LPKC• FCP• Bureau Adgies (Moneva)• Kunstedu, Springstof etc. (trainingen)• Hogescholen (Pabo's en ArtEZ)
2. Geef aan hoe u de netwerkfunctie heeft vormgegeven:	<p>Rijnbrink participeert in diverse lokale, provinciale en landelijke netwerken op het terrein van cultuureducatie.</p> <p>Landelijk Raad van 12 Schijf van 5 Meer muziek in de klas LKCA (specialistische netwerken en leergemeenschappen)</p> <p>Provinciaal Directienetwerk Penvoerdersoverleg Regionetwerken cultuurcoaches Netwerk ambtenaren Stuurgroep en klankbordgroep provinciale portal cultuureducatie</p> <p>Lokaal Culturele netwerken/commissies cultuureducatie per gemeente</p>

Overige activiteiten Omschrijving stand van zaken

Maatschappelijke- en publieksbijdrage

1. Welke publieksdoelgroep is door uw organisatie bereikt:
2. Geef aan op welke wijze deze groep is bereikt:
3. Omschrijf de wijze waarop uw organisatie een (nieuw) publiek heeft bereikt:
4. Geef aan hoe u het publiek online heeft bereikt:

Rijnbrink is als tweedelijns ondersteuningsinstelling er over het algemeen niet op gericht om zelf een publieksbijdrage te leveren. Wel adviseren wij gemeenten, scholen en culturele instellingen bij het realiseren van hun doelen. We doen dit door hen zodanig te ondersteunen waardoor zij in staat zijn hun maatschappelijk educatieve functie uit te breiden en verder te professionaliseren. Dit leidt tot veel activiteiten gericht op advisering en begeleiding, deskundigheidsbevordering, kennisdeling, onderzoek en monitoren en evalueren.

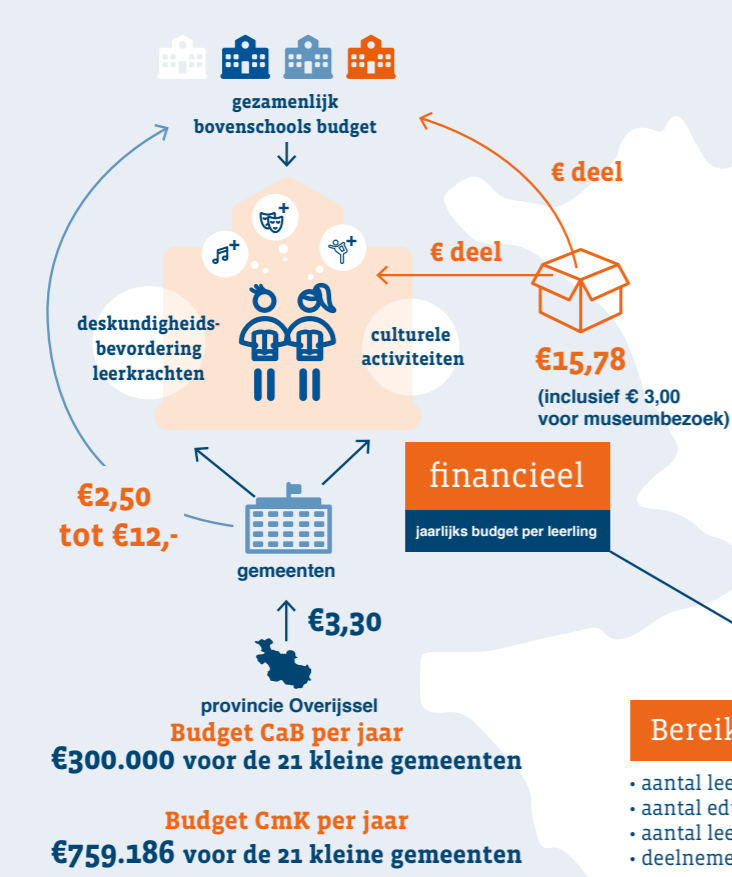
Er is de afgelopen jaren effectief gewerkt aan:

1. Inhoudelijke deskundigheid versterken van leerkrachten, vakdocenten en educatief medewerkers op het gebied van cultuureducatie.
2. Implementatie, verdieping en ontwikkeling van het curriculum voor het leergebied kunstzinnige oriëntatie, met het doel doorgaande leerlijnen kunst- erfgoed en media-educatie verankeren in het onderwijs.
3. Versterken van de relatie met de school met de culturele en sociale omgeving, met het doel de kunstzinnige en culturele ontwikkeling van leerlingen bevorderen.
4. Er is een provinciale cultuureducatie portal ontwikkeld met als doelstelling om het binnenschoolse cultuureducatie aanbod op een goede manier zichtbaar te maken en te presenteren aan de Overijsselse scholen, zodat zij steeds beter hun keuzes kunnen maken voor cultuureducatie programma's, waardoor kinderen in Overijssel zich verder en breder kunnen ontwikkelen en nieuwe en andere vaardigheden kunnen leren. Dit doet Rijnbrink samen met andere penvoerders binnen Overijssel.

Educatie en talentontwikkeling

1. Geef aan hoe uw organisatie zich heeft ingezet voor educatie en talentontwikkeling op- en buiten scholen:
2. Op welke wijze heeft uw organisatie activiteiten ontplooid voor het aantrekken en begeleiden van nieuw talent:
3. Benoem de doelgroepen die u heeft bereikt:
4. Hoe heeft uw organisatie de verbinding tussen professionals en amateurs gelegd:

1. Rijnbrink ondersteunt de gemeenten, het onderwijs en de cultuuraanbieders via het autonome programma van de provincie Cultuur aan de Basis en via het landelijke programma Cultuureducatie met Kwaliteit (zie factsheet)
2. De activiteiten van cultuureducatie zijn erop gericht om kinderen hun talenten te laten ontdekken.
3. Rijnbrink heeft alle kinderen bereikt in het primair onderwijs. Op alle basisscholen in Overijssel krijgen leerlingen binennschools activiteiten op het gebied van cultuur-, erfgoed- en mediaeducatie aangeboden (zie factsheet)
4. Binnen de leerlijnen wordt er met name op het gebied van muziek en erfgoed samengewerkt tussen professionele- en amateuraanbieders (fanfares en harmonieën en kleine erfgoedinstellingen zoals musea in de gemeenten). In 2016 zijn we gestart met het beschrijven van de leerlijnen. Inmiddels zijn alle leerlijnen beschreven en in 2017 is de publicatie De Kunst Meester uitgegeven en verstuurd naar alle culturele instellingen en de scholen (in de 21 gemeenten van Rijnbrink). <https://www.rijnbrink.nl/nieuws-en-pers/nieuws/639-leerlijnen-cultuureducatie-met-kwaliteit-gebundeld>



Scholing & deskundigheidsbevordering

- 824 Visieontwikkeling
- 10 Bedrijfsvoering
- 33 Procesgerichte didactiek
- 44 ICC trainingen
- 45 Trainingen vrijwilligers erfgoedorganisaties
- 13 Creatief schrijven
- 19 Post HBO Cultuurbegeleider

Symposia en festivals

- 130 Symposium Veerkracht; inwoners in beweging met cultuur i.s.m. Cultuurcollege en LKCA
- 140 Congres Cultuur Techniek Fabriek Kunstcircuit (ondersteuning van Rijnbrink)
- 166 Xpeditie cultuureducatie Rijnbrink
- 4500 Woest Stadkamer (ondersteuning van Rijnbrink)

deelnemers Cultuur aan de Basis (CaB) en Cultuureducatie met Kwaliteit (CmK)



advies & begeleiding

Bereik CmK

- aantal leerlingen: 19.352
- aantal educatie medewerkers: 294
- aantal leerkrachten: 1.260
- deelnemende scholen: 98 PO / 16 VO

CmK trajecten



Film- en beeldeducatie Overijssel

Vanuit Overijssel wordt onderzoek uitgevoerd naar Film- en beeldeducatie binnen Overijssel. Dit onderzoek zal in 2020 leiden tot een plan van aanpak om film- en beeldeducatie al dan niet verder uit te bouwen binnen CmK en/of via FilmHUB Oost Nederland.

Festival Woest

Deelname dagprogramma: **4.000 jongeren (speciaal) VO**
Deelname avondprogramma: **500 deelnemers**

Rijnbrink is partner van festival WOEST

Festival Woest! is een spetterend meerdaags festival voor het VO in Zwolle. Met een dagprogramma voor de leerlingen en een avondprogramma speciaal voor docenten en aanbieders. WOEST! Ziet een belangrijke rol voor zich weggelegd in de ontwikkeling van (cultuur)onderwijs dat inzet op het talent en de creativiteit van leerlingen. Rijnbrink ondersteunt Woest financieel, is betrokken bij de programmering van het festival en zet bussen in voor VO leerlingen uit het werkgebied van Rijnbrink, zodat ook zij het festival kunnen bezoeken.

Proeftuin Overijssel

Een regeling voor het voortgezet onderwijs (VO)

Regeling voortgezet onderwijs die het cultureel bewustzijn en de persoonlijke ontwikkeling van jongeren bevordert.

kennisdeling

samenwerkingspartners

- Opdrachtgevers:**
Provincie Overijssel en FCP
- Partners CmK:**
• 34 culturele instellingen
• 98 basisscholen
• 16 voortgezet onderwijs scholen
- Penvoersers CmK:**
• Cultuurge Enschede
• Kunstcircuit Deventer
• Oyfo Hengelo
• Stadkamer Zwolle
- Partners CaB:**
• 21 gemeenten in Overijssel
• 373 basisscholen

- 'Overijsselse basis' Pabo's en ArtEZ:**
- Museum De Fundatie,
 - Natura Docet Wonderryck Twente
 - Orkest van het Oosten
 - Jeugdtheater Sonnevank
 - Rijksmuseum Twenthe
 - Introdans
 - Pabo's KPZ, Vaa en Windesheim
 - ArtEZ Zwolle
 - TETEM

	Almelo	Borne	Dalfsen	Dinkelland	Haaksbergen	Hardenberg	Hellendoorn	Hof van Twente	Kampen	Losser	Oldenzaal	Olst-Wijhe	Ommen	Raalte	Rijssen-Holten	Staphorst	Steenwijkerland	Tubbergen	Twenterand	Wierden	Zwartewaterland	
dans	1																					
erfgoed	4	2	3	1	4	2					11				5				1	1		
theater			1		1						1											
beeldend	3	1						1			1				1		1		1			
literatuur & schrijven	1						2	1	5		1	1	1	1	1	1	1		1			
muziek	3	2	2				4			5	5	5	3	3	3	1	1					
media	1																1					
procesgerichte didactiek							2								4							
anders	5																					





Fotografie:
Loveland Film & Photography

Opmaak:
Frank de Wit, Zwolle

In opdracht van Rijnbrink Cultuureducatie
mei 2020

Contactpersoon Rijnbrink:
Namens team Cultuureducatie,
Meriam de Kanter
meriam.dekanter@rijnbrink.nl
06 51497913